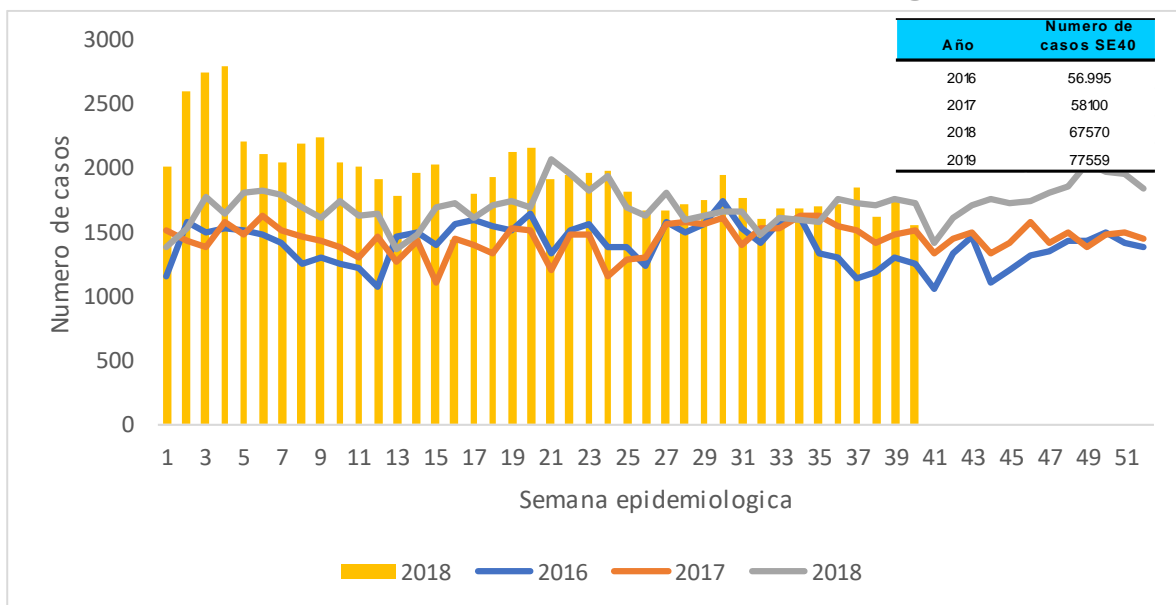
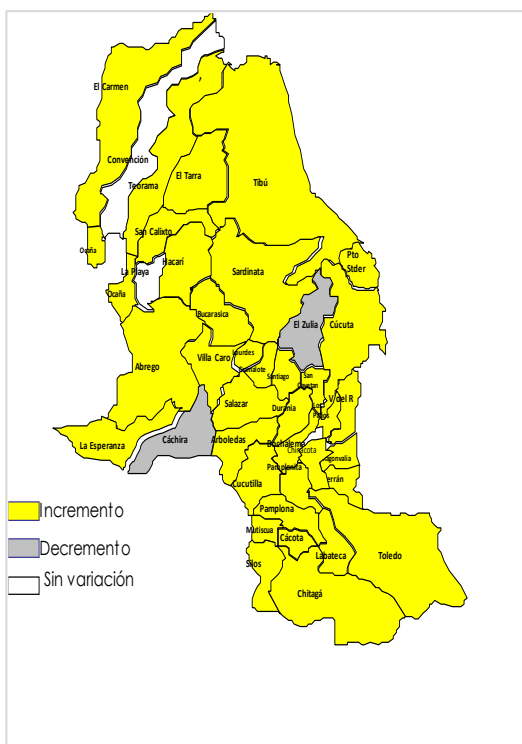




1. Comportamiento del evento Semana epidemiología 1 a 40 de 2019



2. Comportamientos inusuales por municipio



3. Comportamiento variables sociodemográficas



48,40%
37539 casos



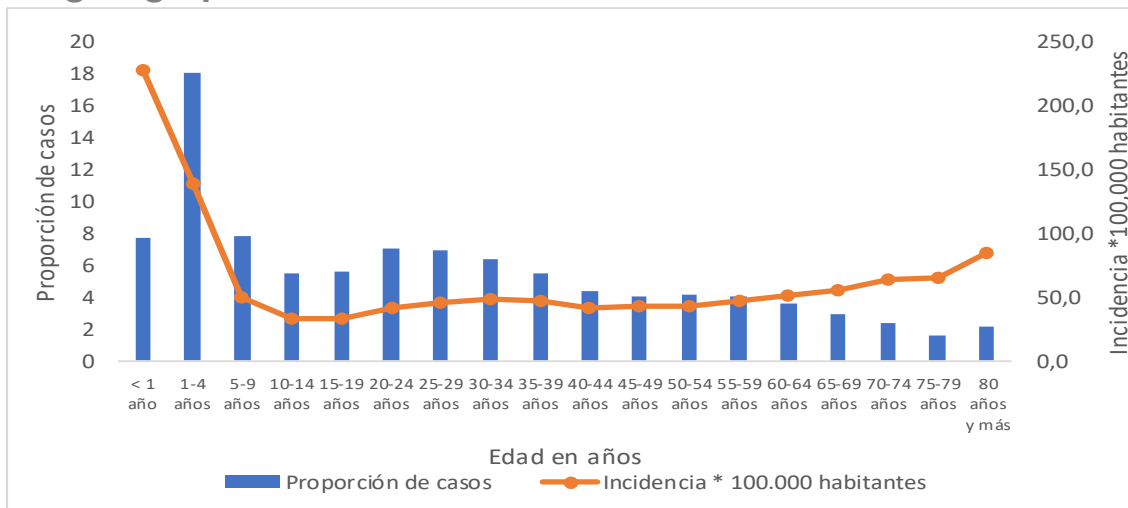
51,59%
40020 casos

4. Indicador

**Proporción de
incidencia de
morbilidad por EDA
por 1.000 habitantes**

55,3

5. Casos e incidencia de Morbilidad EDA por 1.000 habitantes, según grupo de edad, Norte de Santander



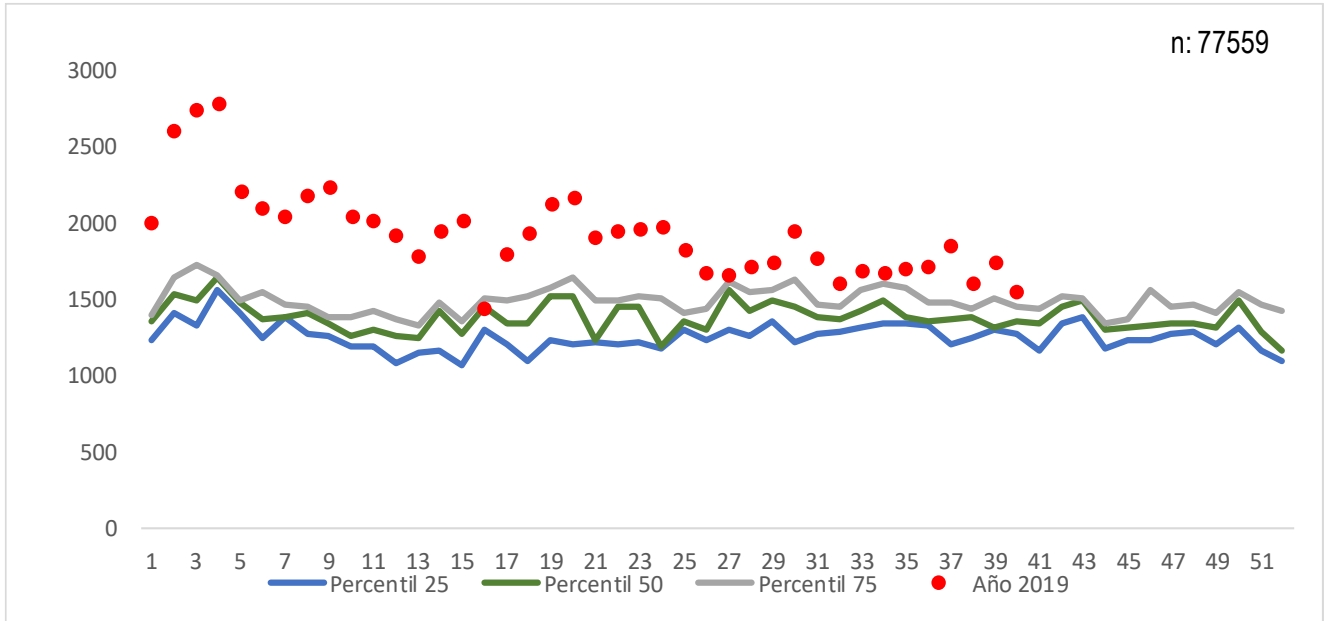


6. Incidencia morbilidad por EDA por municipio de procedencia, Norte de Santander

Municipio	Población DANE 2019	Número de casos	Proporción	Incidencia *1000 hab
Santiago	2.887	265	0,3	91,8
Tibú	37.286	2836	3,7	76,1
Cúcuta	674.831	50488	65,1	74,8
Villa del Rosario	96.953	6077	7,8	62,7
Ocaña	101.158	5230	6,7	51,7
Lourdes	3.347	156	0,2	46,6
Durania	3.656	159	0,2	43,5
Salazar	8.834	359	0,5	40,6
Chinácota	17.009	662	0,9	38,9
Los Paños	80.235	3023	3,9	37,7
Pamplona	58.975	2092	2,7	35,5
Puerto Santander	10.926	375	0,5	34,3
Sardinata	22.583	774	1,0	34,3
Arboledas	8.928	295	0,4	33,0
Convención	12.501	394	0,5	31,5
San Cayetano	5.866	173	0,2	29,5
El Zulia	23.921	703	0,9	29,4
La Esperanza	12.486	337	0,4	27,0
Toledo	17.288	447	0,6	25,9
Villa Caro	5.238	113	0,1	21,6
El Carmen	13.153	270	0,3	20,5
Bochalema	7.152	143	0,2	20,0
El Tarra	11.058	211	0,3	19,1
Mutiscua	3.704	69	0,1	18,6
Chitagá	10.445	194	0,3	18,6
Cácota	1.709	29	0,0	17,0
Teorama	23.381	352	0,5	15,1
Herrán	3.874	58	0,1	15,0
La Playa	8.566	124	0,2	14,5
Abrego	39.443	554	0,7	14,0
Hacarí	10.932	138	0,2	12,6
Bucarasica	4.568	54	0,1	11,8
Pamplonita	4.984	53	0,1	10,6
Ragonvalia	6.912	71	0,1	10,3
Gramalote	5.301	53	0,1	10,0
Silos	4.124	29	0,0	7,0
San Calixto	14.011	90	0,1	6,4
Cachira	11.130	68	0,1	6,1
Cucutilla	7.429	31	0,0	4,2
Labateca	5.911	10	0,0	1,7
Norte de Santander	1.402.695	77559	100	55,3



7. Canal Endémico EDA, Norte de Santander



Ficha técnica

La información corresponde a la notificada por las UNM con periodicidad semanal. La base de datos fue sometida a depuración. El número de casos, puede variar después de que se realizan ajustes por parte de las UPGD.

Para el análisis de incrementos y decrementos de este evento se utilizó la metodología Poisson, la cual permite predecir el número de eventos en un determinado período de tiempo, teniendo en cuenta el número de casos observados y el número de casos esperados del evento para cada municipio.

Para la estimación del indicador de tasa de incidencia, se emplearon las proyecciones poblacionales del DANE, período 2005 2020.

