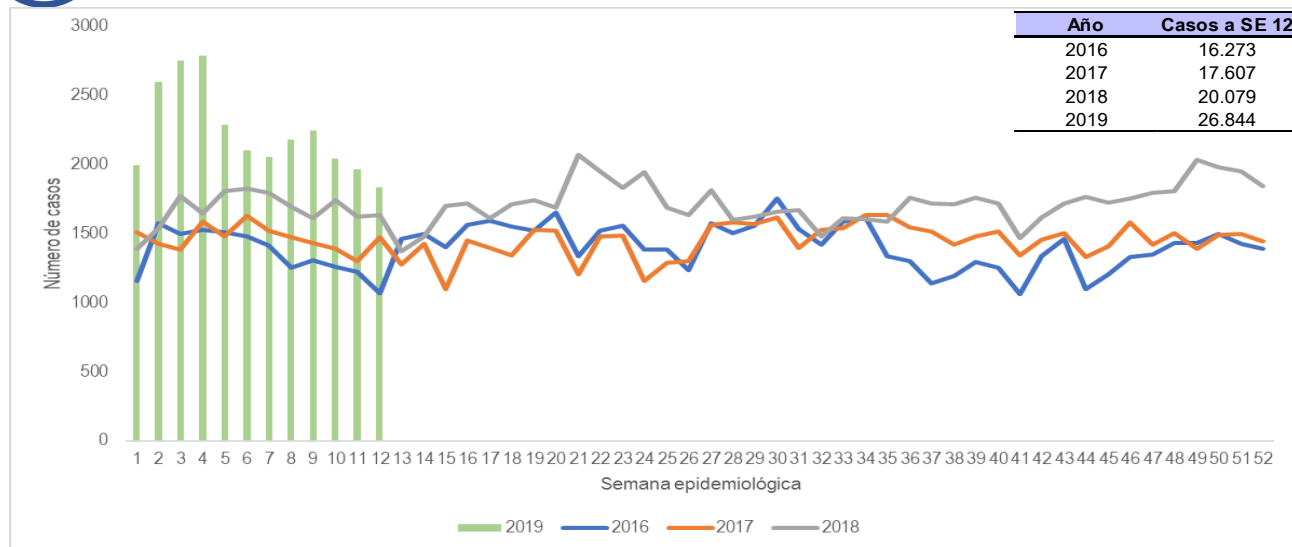
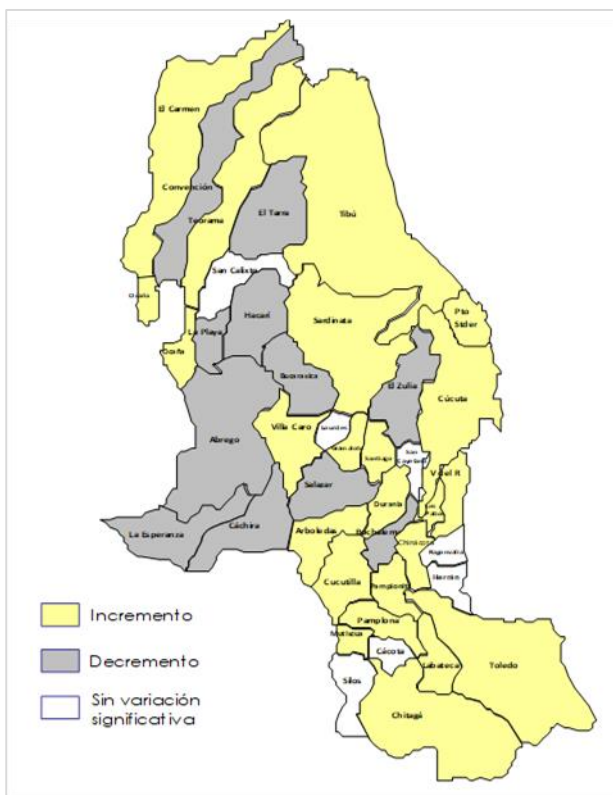




1. Comportamiento del evento



2. Comportamientos inusuales por municipio



3. Comportamiento variables sociodemográficas



48,8%
13.106 casos



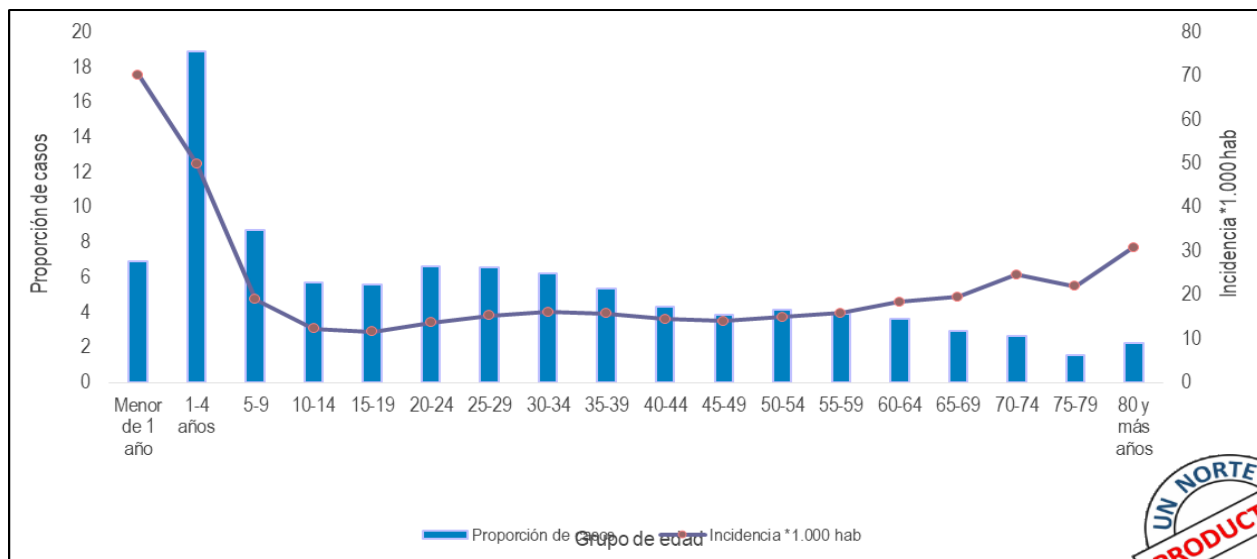
51,2%
13.738 casos

4. Indicador

**Proporción de
incidencia de
morbilidad por EDA
por 1.000 habitantes**

19,1

5. Casos e incidencia de Morbilidad EDA por 1.000 habitantes, según grupo de edad, Norte de Santander



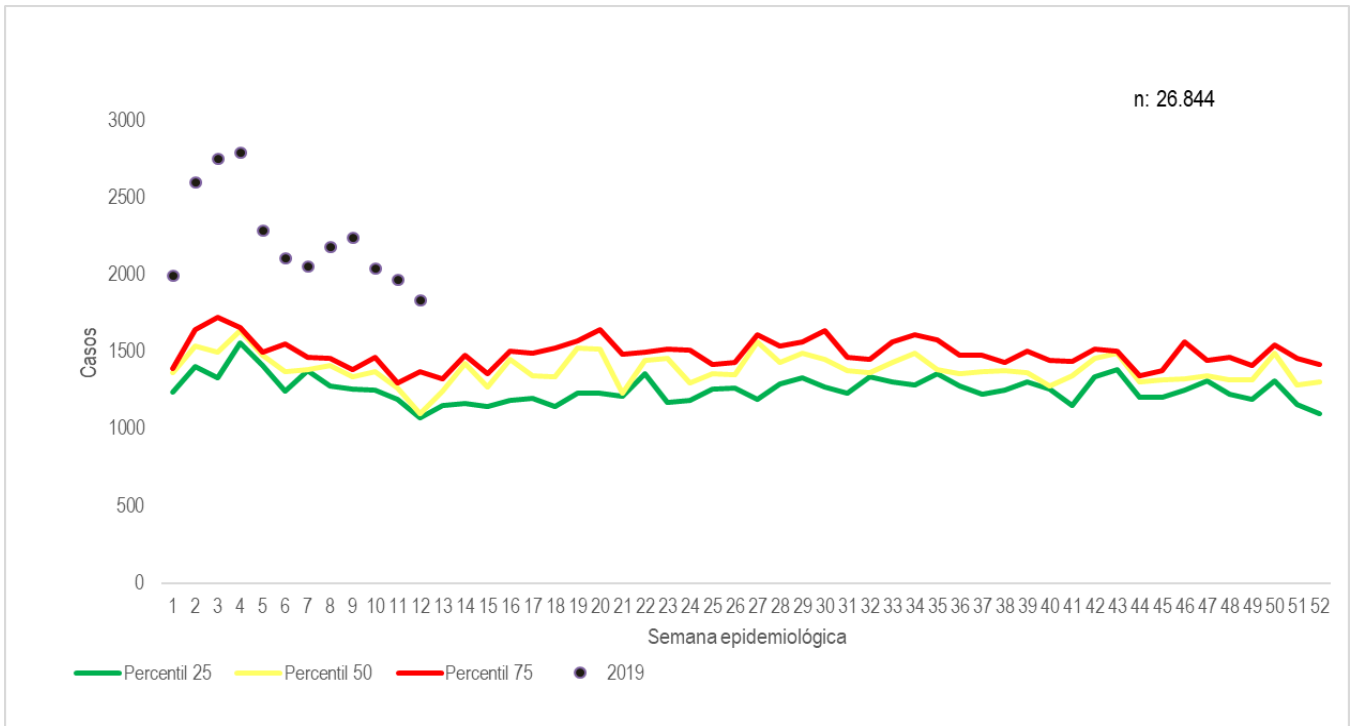


6. Incidencia morbilidad por EDA por municipio de procedencia, Norte de Santander

Municipio	Población DANE 2019	Número de casos	Proporción	Incidencia *1000 hab
Santiago	2.887	91	0,3	31,5
Cúcuta	674.831	17.824	66,4	26,4
Villa del Rosario	96.953	2.464	9,2	25,4
Tibú	37.286	674	2,5	18,1
Ocaña	101.158	1.667	6,2	16,5
Pamplona	58.975	856	3,2	14,5
Lourdes	3.347	45	0,2	13,4
Durania	3.656	49	0,2	13,4
Los Patios	80.235	1.024	3,8	12,8
Toledo	17.288	218	0,8	12,6
Salazar	8.834	106	0,4	12,0
Cácota	1.709	20	0,1	11,7
Chinácota	17.009	195	0,7	11,5
Puerto Santander	10.926	123	0,5	11,3
Sardinata	22.583	236	0,9	10,5
Arboledas	8.928	92	0,3	10,3
Mutiscua	3.704	32	0,1	8,6
San Cayetano	5.866	50	0,2	8,5
El Zulia	23.921	196	0,7	8,2
Chitagá	10.445	84	0,3	8,0
Villa Caro	5.238	41	0,2	7,8
Convención	12.501	88	0,3	7,0
El Carmen	13.153	85	0,3	6,5
Silos	4.124	23	0,1	5,6
Gramalote	5.301	28	0,1	5,3
Pamplonita	4.984	25	0,1	5,0
La Esperanza	12.486	61	0,2	4,9
Herrán	3.874	17	0,1	4,4
Abrego	39.443	147	0,5	3,7
La Playa	8.566	30	0,1	3,5
Teorama	23.381	76	0,3	3,3
Ragonvalia	6.912	22	0,1	3,2
Bochalema	7.152	22	0,1	3,1
El Tarra	11.058	32	0,1	2,9
Hacarí	10.932	27	0,1	2,5
Cucutilla	7.429	16	0,1	2,2
Cachira	11.130	21	0,1	1,9
San Calixto	14.011	23	0,1	1,6
Labateca	5.911	9	0,0	1,5
Bucarasica	4.568	5	0,0	1,1
Norte de Santander	1.402.695	26.844	100	19,1



7. Canal Endémico EDA, Norte de Santander



Ficha técnica

La información corresponde a la notificada por las UNM con periodicidad semanal. La base de datos fue sometida a depuración. El número de casos, puede variar después de que se realizan ajustes por parte de las UPGD.

Para el análisis de incrementos y decrementos de este evento se utilizó la metodología Poisson, la cual permite predecir el número de eventos en un determinado período de tiempo, teniendo en cuenta el número de casos observados y el número de casos esperados del evento para cada municipio.

Para la estimación del indicador de tasa de incidencia, se emplearon las proyecciones poblacionales del DANE, período 2005-2020.

