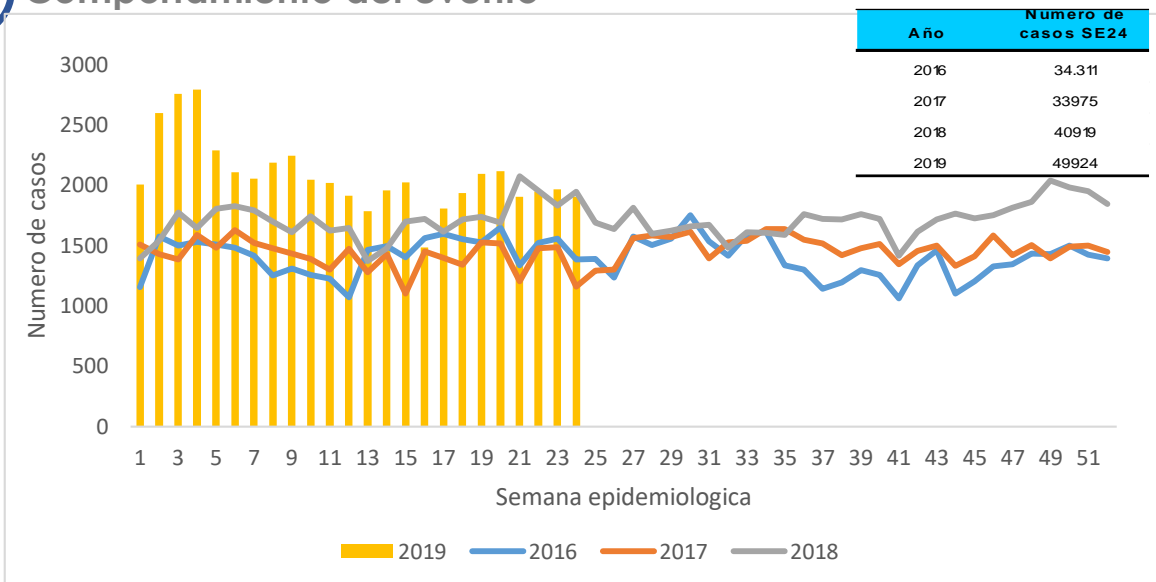
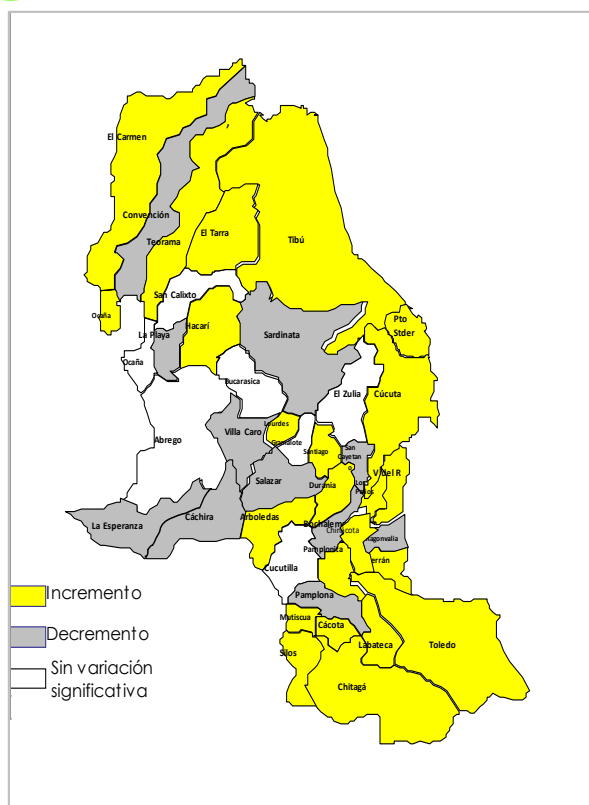




1. Comportamiento del evento



2. Comportamientos inusuales por municipio



3. Comportamiento variables sociodemográficas



48,5%
24,209 casos



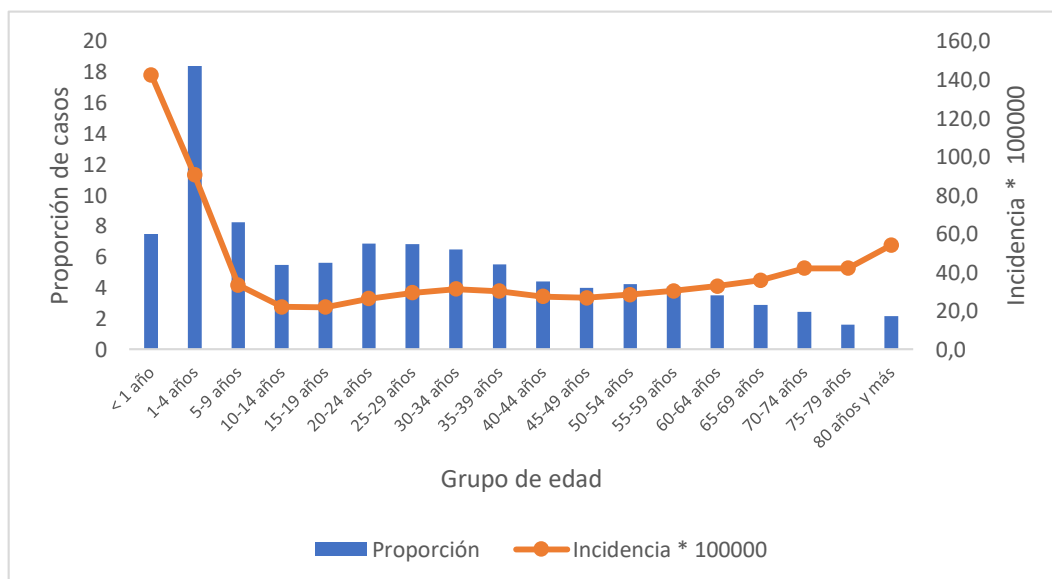
51,5%
25,715 casos

4. Indicador

**Proporción de
incidencia de
morbilidad por EDA
por 1.000 habitantes**

35,6

5. Casos e incidencia de Morbilidad EDA por 1.000 habitantes, según grupo de edad, Norte de Santander



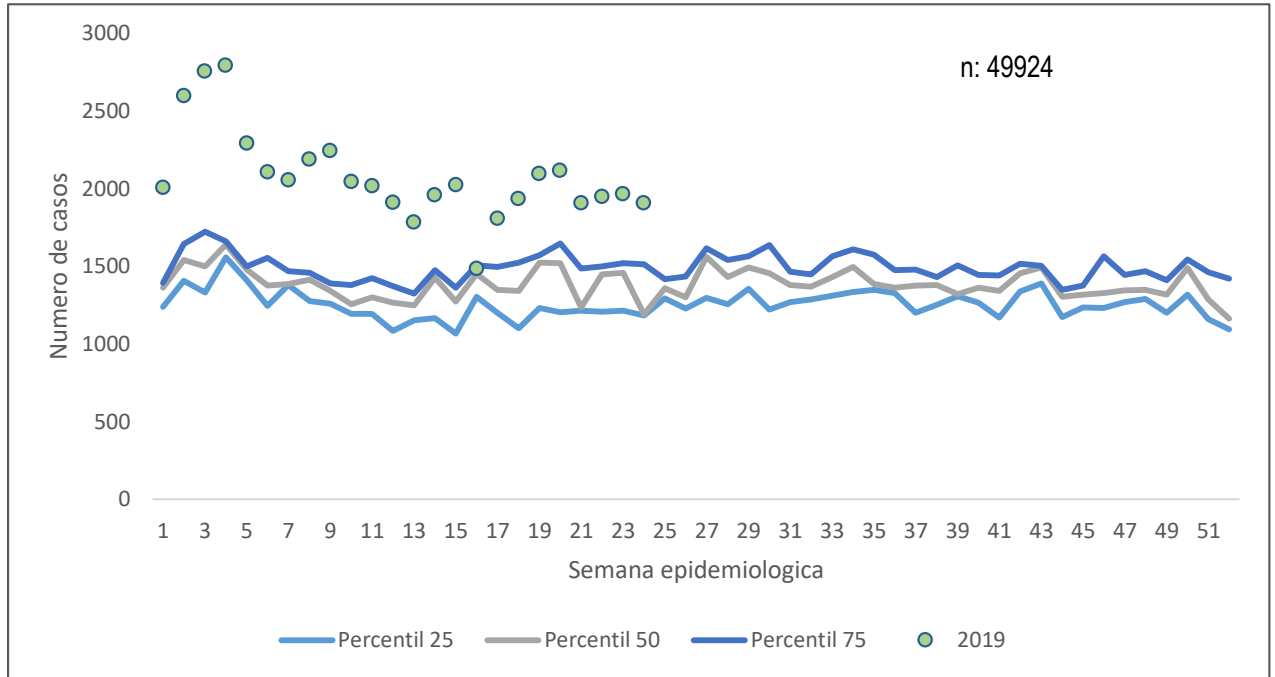


6. Incidencia morbilidad por EDA por municipio de procedencia, Norte de Santander

Municipio	Población DANE 2019	Número de casos	Proporción	Incidencia *1000 hab
Santiago	2.887	172	0,3	59,6
Villa del Rosario	96.953	4639	9,3	47,8
Cúcuta	674.831	32075	64,2	47,5
Tibú	37.286	1642	3,3	44,0
Ocaña	101.158	3499	7,0	34,6
Lourdes	3.347	89	0,2	26,6
Los Patios	80.235	1885	3,8	23,5
Durania	3.656	85	0,2	23,2
Pamplona	58.975	1362	2,7	23,1
Convención	12.501	281	0,6	22,5
Puerto Santander	10.926	245	0,5	22,4
Salazar	8.834	195	0,4	22,1
Chinácota	17.009	374	0,7	22,0
Sardinata	22.583	440	0,9	19,5
Toledo	17.288	331	0,7	19,1
Arboledas	8.928	145	0,3	16,2
El Zulia	23.921	375	0,8	15,7
Chitagá	10.445	155	0,3	14,8
El Carmen	13.153	191	0,4	14,5
Villa Caro	5.238	76	0,2	14,5
San Cayetano	5.866	85	0,2	14,5
Mutiscua	3.704	52	0,1	14,0
La Esperanza	12.486	172	0,3	13,8
Cácuta	1.709	23	0,0	13,5
Bochalema	7.152	77	0,2	10,8
Teorama	23.381	242	0,5	10,4
El Tarra	11.058	114	0,2	10,3
Abrego	39.443	401	0,8	10,2
Hacarí	10.932	96	0,2	8,8
La Playa	8.566	75	0,2	8,8
Herrán	3.874	33	0,1	8,5
Gramalote	5.301	40	0,1	7,5
Pamplonita	4.984	37	0,1	7,4
Silos	4.124	25	0,1	6,1
Ragonvalia	6.912	38	0,1	5,5
Bucarasica	4.568	23	0,0	5,0
San Calixto	14.011	62	0,1	4,4
Cachira	11.130	41	0,1	3,7
Cucutilla	7.429	23	0,0	3,1
Labateca	5.911	9	0,0	1,5
Norte de Santander	1.402.695	49924	100	35,6



7. Canal Endémico EDA, Norte de Santander



Ficha técnica

La información corresponde a la notificada por las UNM con periodicidad semanal. La base de datos fue sometida a depuración. El número de casos, puede variar después de que se realizan ajustes por parte de las UPGD.

Para el análisis de incrementos y decrementos de este evento se utilizó la metodología Poisson, la cual permite predecir el número de eventos en un determinado período de tiempo, teniendo en cuenta el número de casos observados y el número de casos esperados del evento para cada municipio.

Para la estimación del indicador de tasa de incidencia, se emplearon las proyecciones poblacionales del DANE, período 2005-2020.

