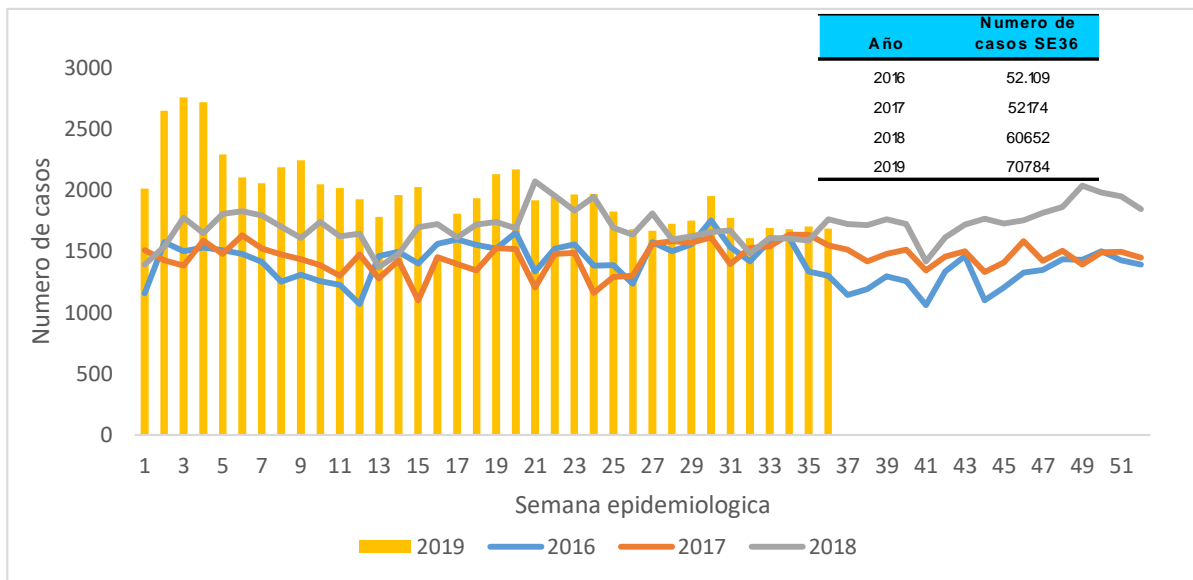
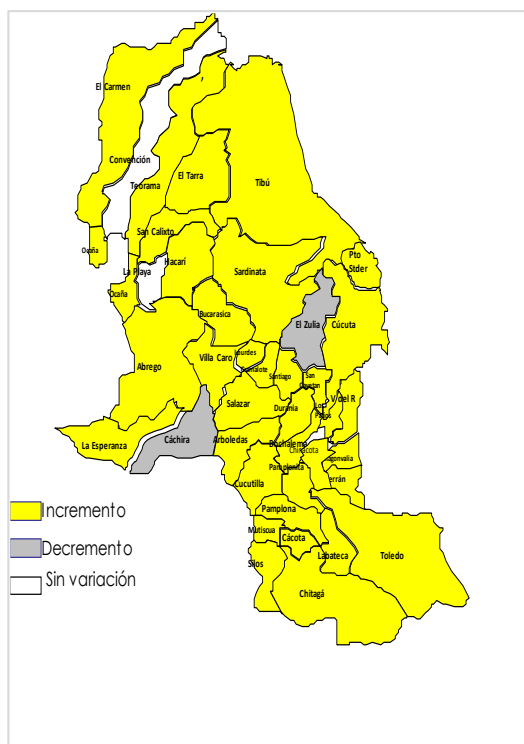




1. Comportamiento del evento Semana epidemiologia 1 a 36 de 2019



2. Comportamientos inusuales por municipio



3. Comportamiento variables sociodemográficas



48,43%
34286 casos



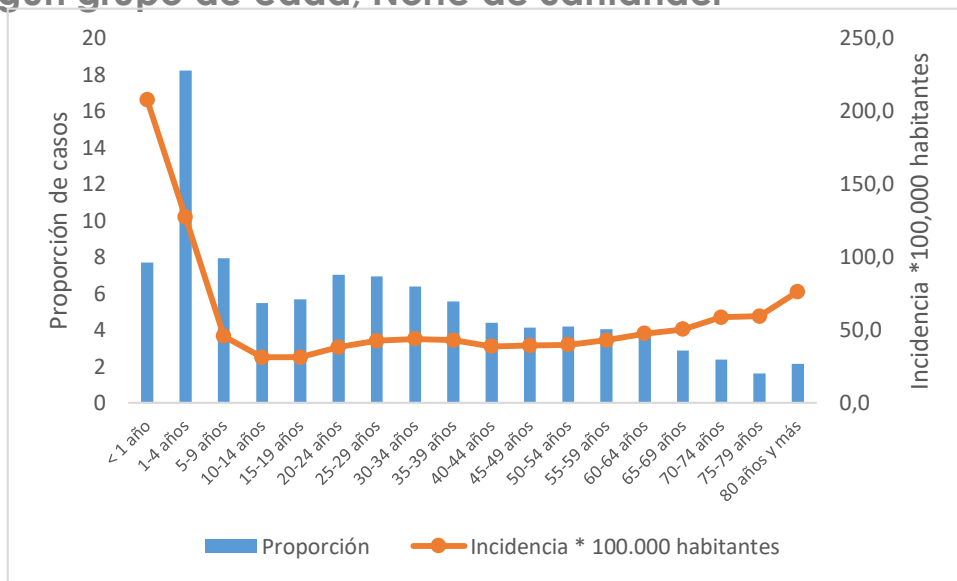
51,56%
36498 casos

4. Indicador

**Proporción de
incidencia de
morbilidad por EDA
por 1.000 habitantes**

50,5

5. Casos e incidencia de Morbilidad EDA por 1.000 habitantes, según grupo de edad, Norte de Santander





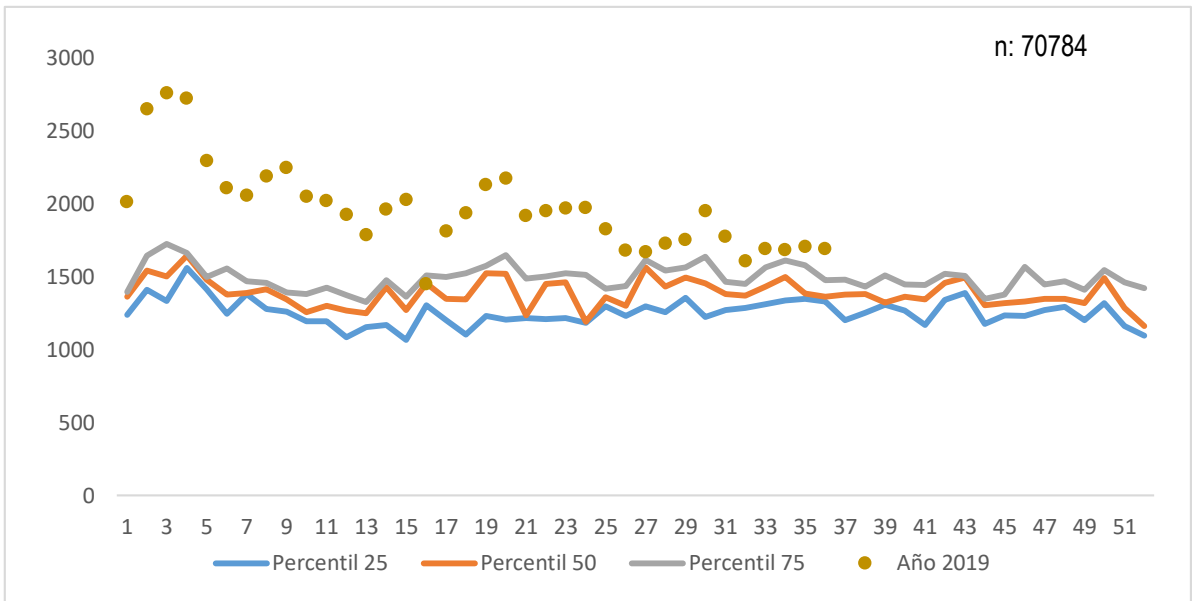
6. Incidencia morbilidad por EDA por municipio de procedencia, Norte de Santander

Municipio	Población DANE 2019	Número de casos	Proporción	Incidencia *1000 hab
Santiago	2.887	247	0,3	85,6
Tibú	37.286	2574	3,6	69,0
Cúcuta	674.831	45853	64,8	67,9
Villa del Rosario	96.953	5753	8,1	59,3
Ocaña	101.158	4863	6,9	48,1
Lourdes	3.347	149	0,2	44,5
Durania	3.656	140	0,2	38,3
Salazar	8.834	331	0,5	37,5
Chinácota	17.009	607	0,9	35,7
Los Patios	80.235	2737	3,9	34,1
Pamplona	58.975	1919	2,7	32,5
Convención	12.501	389	0,5	31,1
Puerto Santander	10.926	336	0,5	30,8
Sardinata	22.583	674	1,0	29,8
Arboledas	8.928	243	0,3	27,2
El Zulia	23.921	632	0,9	26,4
San Cayetano	5.866	154	0,2	26,3
Toledo	17.288	422	0,6	24,4
Villa Caro	5.238	109	0,2	20,8
La Esperanza	12.486	247	0,3	19,8
El Carmen	13.153	254	0,4	19,3
Bochalema	7.152	131	0,2	18,3
Chitagá	10.445	186	0,3	17,8
Mutiscua	3.704	63	0,1	17,0
El Tarra	11.058	187	0,3	16,9
Cácota	1.709	26	0,0	15,2
Teorama	23.381	329	0,5	14,1
Abrego	39.443	532	0,8	13,5
La Playa	8.566	115	0,2	13,4
Bucarasica	4.568	51	0,1	11,2
Hacarí	10.932	121	0,2	11,1
Herrán	3.874	40	0,1	10,3
Gramalote	5.301	50	0,1	9,4
Pamplonita	4.984	47	0,1	9,4
Ragonvalia	6.912	64	0,1	9,3
Silos	4.124	28	0,0	6,8
San Calixto	14.011	79	0,1	5,6
Cachira	11.130	61	0,1	5,5
Cucutilla	7.429	31	0,0	4,2
Labateca	5.911	10	0,0	1,7
Norte de Santander	1.402.695	70784	100	50,5





7. Canal Endémico EDA, Norte de Santander



Ficha técnica

La información corresponde a la notificada por las UNM con periodicidad semanal. La base de datos fue sometida a depuración. El número de casos, puede variar después de que se realizan ajustes por parte de las UPGD.

Para el análisis de incrementos y decrementos de este evento se utilizó la metodología Poisson, la cual permite predecir el número de eventos en un determinado período de tiempo, teniendo en cuenta el número de casos observados y el número de casos esperados del evento para cada municipio.

Para la estimación del indicador de tasa de incidencia, se emplearon las proyecciones poblacionales del DANE, período 2005 2020.

