

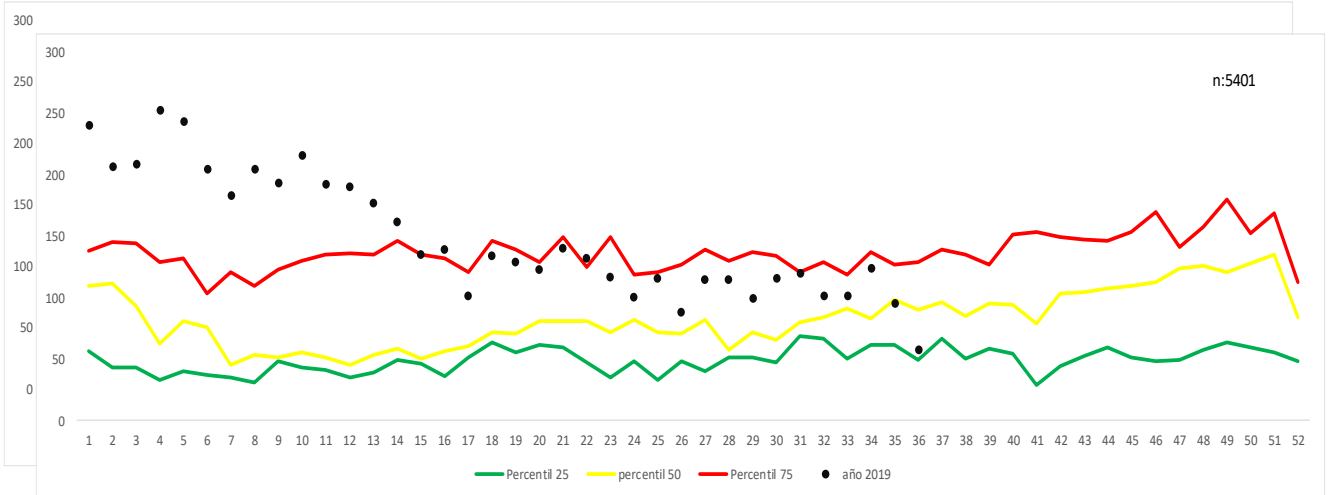


N° de casos Notificados **5401**

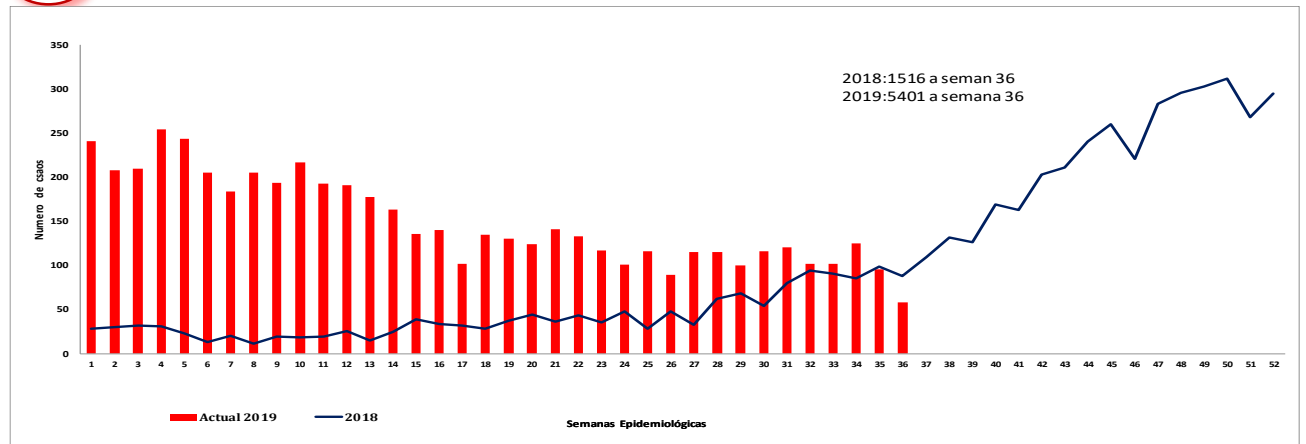


- 0,7% (42)** • Dengue grave
- 50% (2658)** • Dengue con signos de alarma
- 49% (2700)** • Dengue sin signos de alarma

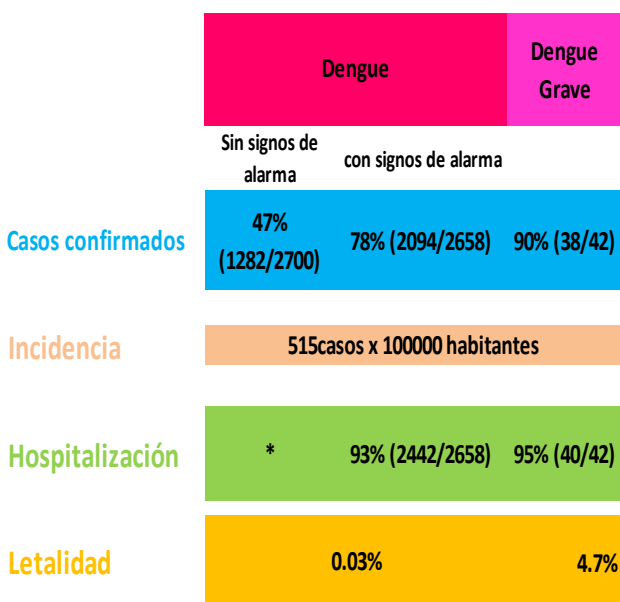
1. Canal endémico de dengue, Norte de Santander a semana epidemiológico 36 de 2019



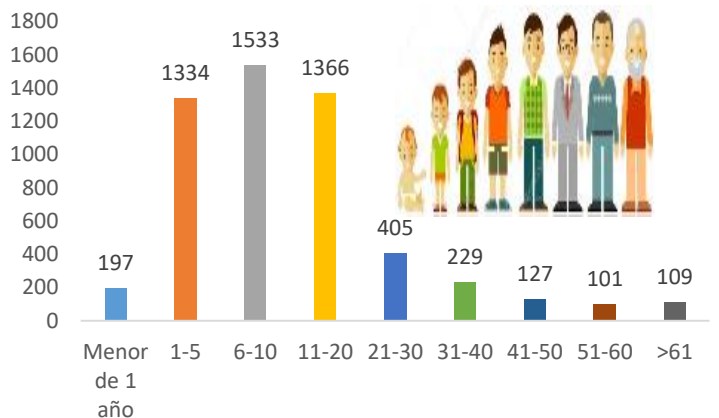
2. Notificación de casos de dengue, Norte de Santander ,2018-2019



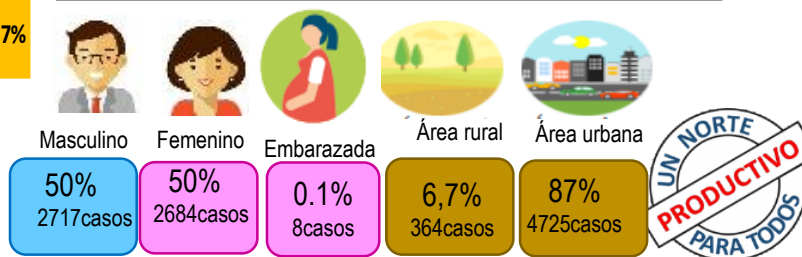
3. Indicadores, Norte de Santander a semana epidemiológico 36 de 2019



4. Características sociales y demográficas dengue, Norte de Santander a semana epidemiológico 36 de 2019



Población	Dengue sin signos de alarma	Dengue con signos de alarma	Dengue grave	total
Gestantes	3	4	1	8
Menor de 5 años	710	804	17	1531
Mayor de 60 años	46	62	1	109



5.

Comportamiento de otras variables de interés, Norte de Santander a semana epidemiológico 36 de 2019

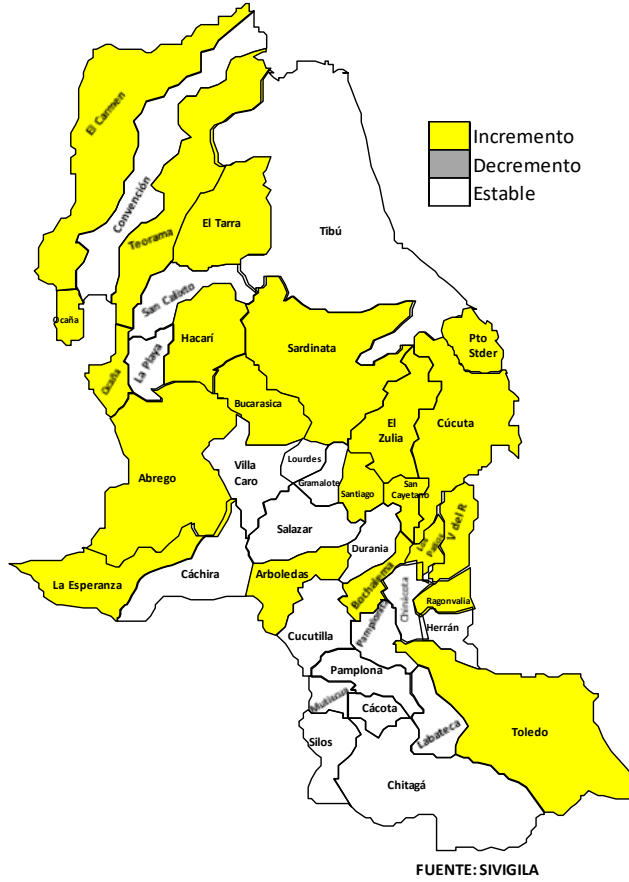
Afiliación	dengue	%	Dengue grave	%	Total
Subsidiado	2795	52.16	26	62	2821
Contributivo	1696	31.65	10	24	1706
No Afiliación	356	6.64	4	10	360
Excepción	343	6.40	0	0	343
Especial	101	1.88	2	5	103
Indeterminado	68	1.27	0	0	68
Total	5359	100.00	42	100	5401

6.

Incidencia de dengue y dengue grave por procedencia del caso. Tasa por 100.000 habitantes, Norte de Santander a semana epidemiológico 36 de 2019

Municipio procedencia	Casos(n)		Total	Incidencia* 100.000hab	Casos(n)			Total
	casos dengue	casos dengue grave			dengue sin signos de alarma	dengue con signos de alarma	dengue grave	
CUCUTA	3155	25	3180	487.619	1530	1625	25	3180
LOS PATIOS	373	7	380	487.667	182	191	7	380
VILLA DEL ROSARIO	328	2	330	355.680	198	130	2	330
OCAÑA	310		310	336.291	178	132		310
EL ZULIA	229	4	233	1594.252	69	160	4	233
EL CARMEN	139		139	6264.083	91	48		139
TEORAMA	111	1	112	3850.120	52	59	1	112
CHINACOTA	105		105	897.283	79	26		105
CONVENCION	66		66	1368.443	26	40		66
TIBU	59	1	60	418.848	21	38	1	60
ABREGO	55		55	303.867	20	35		55
BOCHALEMA	55		55	2145.086	42	13		55
SARDINATA	51		51	548.210	33	18		51
LA ESPERANZA	46		46	2510.917	24	22		46
EL TARRA	44		44	952.587	23	21		44
TOLEDO	41		41	901.693	29	12		41
SAN CAYETANO	39	1	40	1739.130	21	18	1	40
PUERTO SANTANDE	32		32	315.085	19	12		32
DURANIA	19	1	20	1131.862	13	6	1	20
HACARI	17		17	1341.752	9	8		17
SALAZAR	13		13	346.482	6	7		13
ARBOLEDAS	10		10	394.477	2	8		10
LABATECA	9		9	602.813	8	1		9
SAN CALIXTO	9		9	394.564	2	7		9
LA PLAYA	8		8	10.267	6	2		8
BUCARASICA	7		7	1157.025	4	3		7
RAGONVALIA	6		6	205.198	4	2		6
SANTIAGO	6		6	420.757	4	2		6
VILLA CARO	5		5	249.128	1	4		5
CUCUTILLA	3		3	250.000	2	1		3
CACHIRA	2		2	113.830		2		2
GRAMALOTE	2		2	76.161	1	1		2
Desconocido	5		5		1	4		5
Total general	5359	42	5401	515.131	2700	2658	42	5401

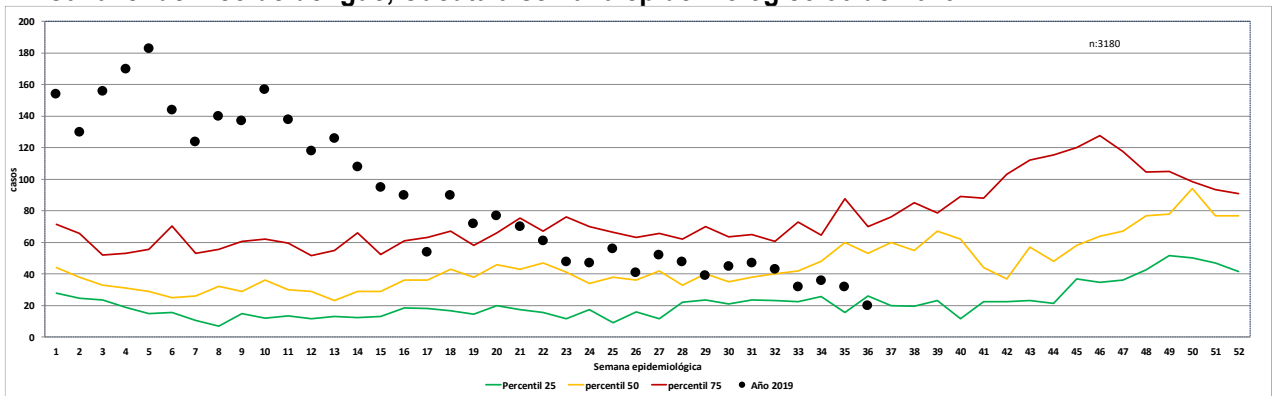
7. Comportamientos inusuales dengue, Norte de Santander a semana epidemiológico 36 de 2019



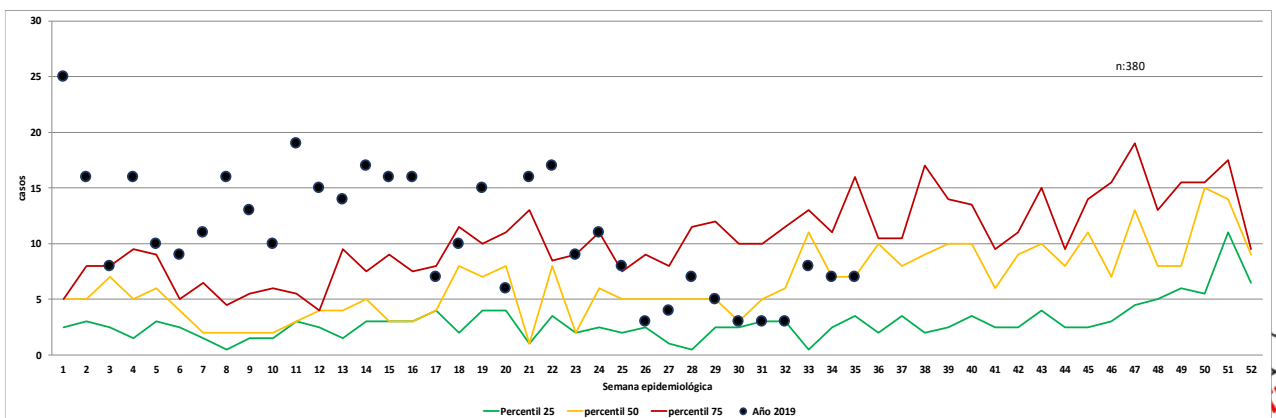
8. Mediante el análisis que el Instituto Departamental de Salud realiza a la información de los eventos de interés en salud pública notificados al Sivigila, con corte a la semana epidemiológica 36 de 2019, se ha identificado que los siguientes municipios se encuentran con un incremento de casos de Dengue en lo corrido del año como se observa en el canal endémico (años 2012 al 2019). Informamos este comportamiento, para que sean implementadas las acciones de salud pública necesarias para la prevención y control oportuno de los casos que se presentan en su territorio.

Canal de municipios hiperendemicos del Departamento Norte de Santander a la semana 36 del 2019.

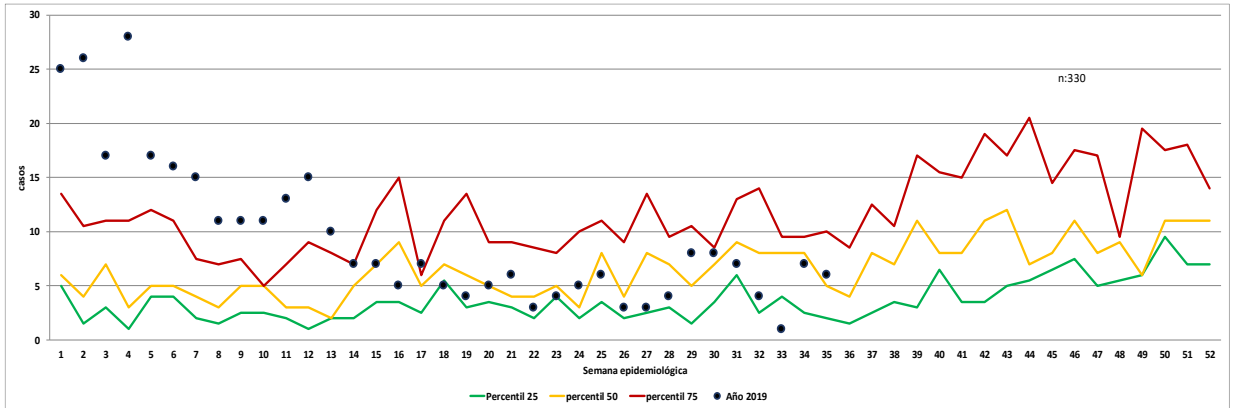
Canal endémico de dengue, Cúcuta a semana epidemiológico 36 de 2019



Canal endémico de dengue, Los Patios a semana epidemiológico 36 de 2019

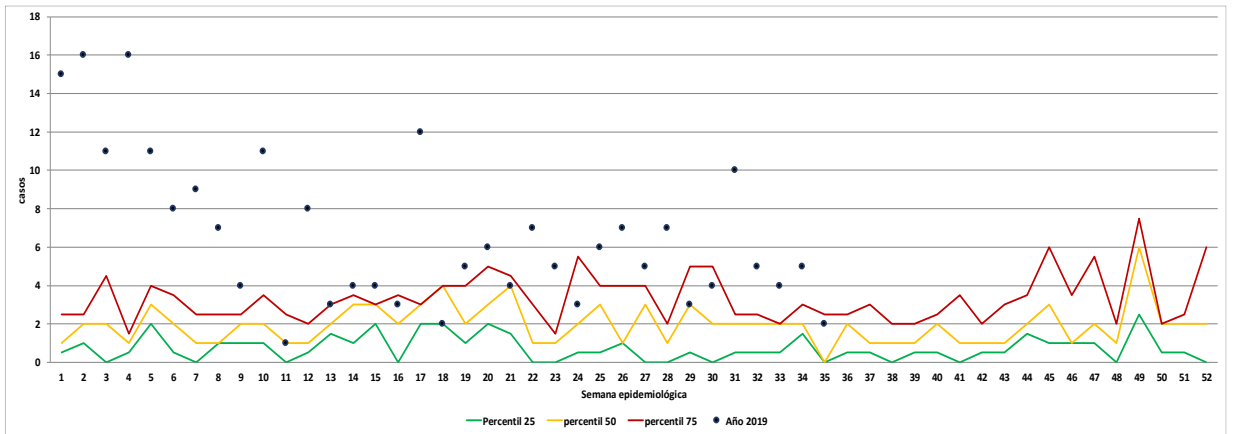


Canal endémico de dengue, Villa del Rosario a semana epidemiológico 36 de 2019

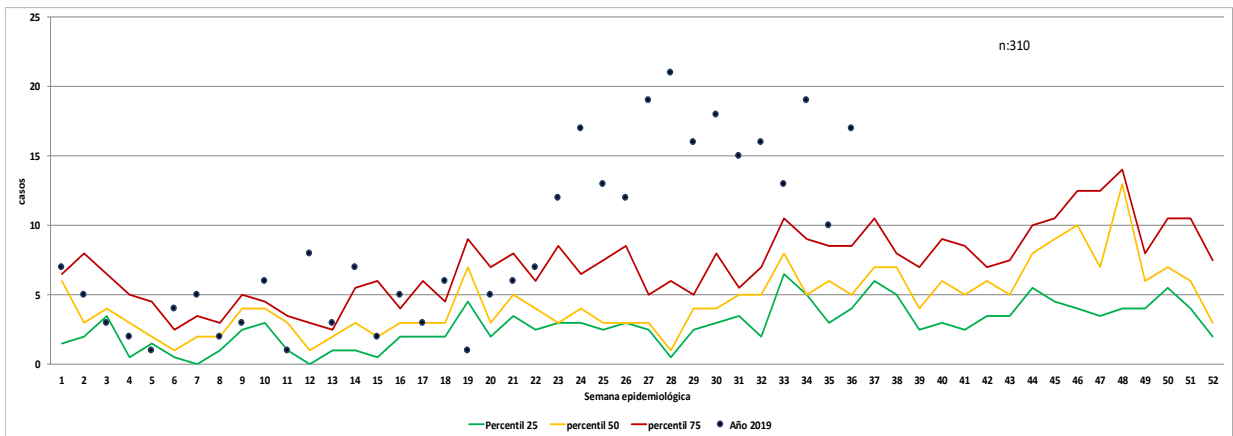


Canal de municipios mesoendemicos del Departamento Norte de Santander a la semana 36 del 2019.

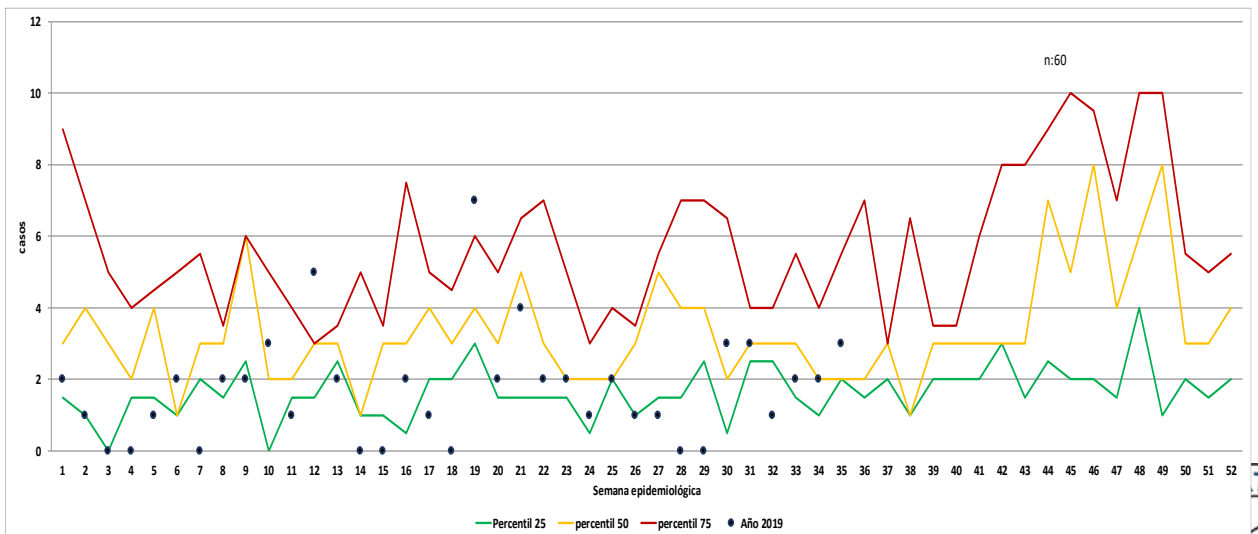
Canal endémico de dengue, El Zulia a semana epidemiológico 36 de 2019



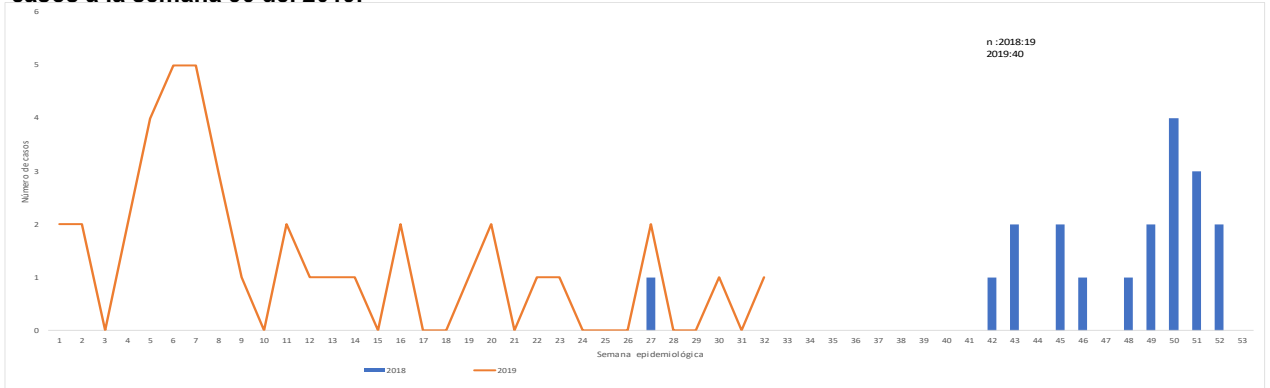
Canal endémico de dengue, El Ocaña a semana epidemiológico 36 de 2019



Canal endémico de dengue, El Tibu a semana epidemiológico 36 de 2019



Tendencia de San Cayetano municipio hipoendemicos del Departamento Norte de Santander con incremento de casos a la semana 36 del 2019.



9. Casos dengue procedentes de otro departamento o del exterior

Otro departamento	casos	%
Venezuela	153	67.7
Cesar	52	23.0
Santander	9	4.0
Arauca	4	1.8
Antioquia	1	0.4
Meta	2	0.9
Caldas	1	0.4
Cartagena	1	0.4
Choco	1	0.4
Cundinamarca	1	0.4
Valle	1	0.4
Total	226	100.0

10 Casos probables de mortalidad

Municipio	Confirmado	Probable	Descartado	Total
Cucuta	1		3	4
La Esperanza			1	1
San Cayetano	1			1
Sardinata			1	1
Tibu			1	1
Venezuela			1	1
Total	1	2	6	9

Ficha técnica

El informe presentado es de tipo descriptivo, la Fuente de información utilizada fue el Sistema de información del instituto departamental de salud, Sivigila individual, de los casos notificados de dengue, códigos 210 (dengue), 220(dengue grave) y 580(muerte por dengue) de la semana epidemiologica 32 del 2019. Se realizo la depuración de los datos para generar un análisis de frecuencias de las variables de tiempo, persona y lugar contenidas en la ficha de notificación tanto datos básicos como complementarios; así como de tendencia de casos.

Notificación de casos: Se presentan las frecuencias relativas y absolutas del registro de casos probables y confirmados de dengue (sin signos y con signos de alarma), dengue grave y muerte por dengue.

Se presenta el comparativo de la notificación año 2018 y 2019.

El canal endémico se realice por la metodología de medianas.

Comportamientos inusuales: Este análisis se realice mediante la detección de aberraciones comparando el comportamiento observado en relación con el comportamiento histórico (años 2007-2018).

Análisis:

Incremento: notificación de casos significativamente superior frente a lo esperado ($p < 0,05$).

Decremento: notificación de casos significativamente inferior frente a lo esperado ($p < 0,05$)

Estable: No se presentaron incrementos o decrementos estadísticamente significativos o simplemente no se notificaron casos.

Indicadores de Vigilancia:

Este análisis se realice conforme a lo contemplado en el Protocolo de Vigilancia en Salud Pública del evento, así:

• **Incidencia:** (total casos nuevos notificados confirmados mas probables) / población a riesgo $\times 100.000$

• **Letalidad:** (numero de muertes atribuibles al evento / total de casos notificados de dengue grave) $\times 100$

Por municipio y UPGD notificadora

• **Porcentaje de confirmación:** (número de casos confirmados / número total de casos notificados) $\times 100$

• **Porcentaje de hospitalización:** (numero de casos registrados como hospitalizados / total de casos notificados) $\times 100$

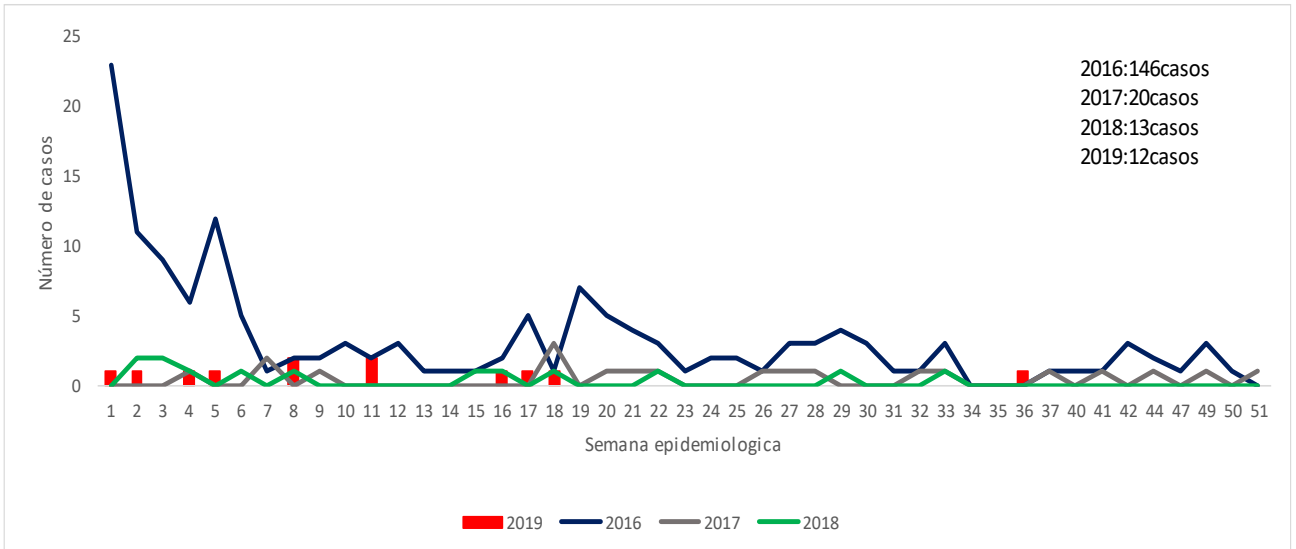
La población a riesgo de dengue utilizada para la construcción de los indicadores es tomada de las proyeccion es de población 2005-2020 DANE.

La información es notificada semanalmente por las UPGD.



1. Comportamiento de la notificación de chikungunya, Norte de Santander a semana epidemiológico 36 del 2019

Tendencia de Chikungunya Norte de Santander a semana epidemiológico 36 del 2019



2. Comportamiento de otras variables de interés, Norte de Santander a semana epidemiológico 36 del 2019

Variable	Categoría	Casos	Porcentaje
Tipo de Regimen	Contributivo	10	83
	Excepción	1	8
	Subsidiado	1	8

3. Indicadores

Tasa de incidencia

1,14
x 100.000
habitantes

Letalidad

0%

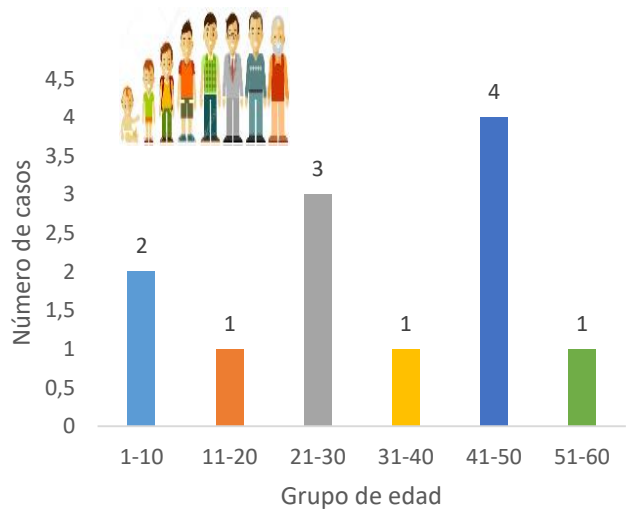
Porcentaje de confirmación

92%

4. Características sociales y demográficas de chikungunya, Norte de Santander a semana epidemiológico 20 del 2019

5. Incidencia de Chikungunya por procedencia del caso Tasa por 100.000 hab., Norte de Santander a semana epidemiológico 36 del 2019

Municipio de Procedencia	Casos	Porcentaje	Tasa por 100.000
Cúcuta	8	66.7	1.23
Bucarasica	1	8.3	165.29
Puerto Santander	1	8.3	9.85
Los Patios	2	16.7	2.57
Total	12	100.0	1.14



Ficha técnica

Análisis de comportamientos inusuales: La información es notificada semanalmente por las UPGD al Instituto departamental de Salud (IDS) a través del Sistema de vigilancia en salud pública (Sivigila). El número de casos puede variar después de que se realicen ajustes en las UPGD.

La georeferenciación de los casos se realizó con la razón de la diferencia de incremento y decrementos de los casos 2014 al 2018 y el poisson que es la disminución significativa.

Incidencia de Chikungunya: Numerador: Número de casos de chikungunya. Denominador: proyección de población DANE 2018. Coeficiente multiplicador: 100.000.



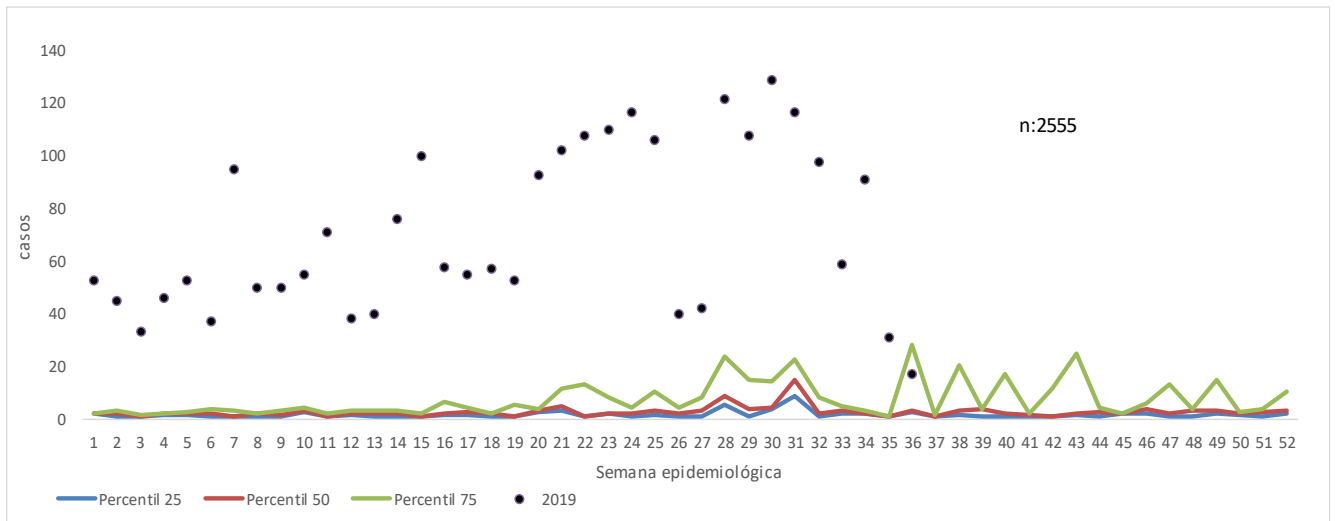
Embarazada	hospitalizado	Femenino	Masculino
0% 0casos	16,6% 2 casos	66,6% 8 casos	33,3% 4casos

Indígena	Área urbana
0% 0 casos	100% 12casos

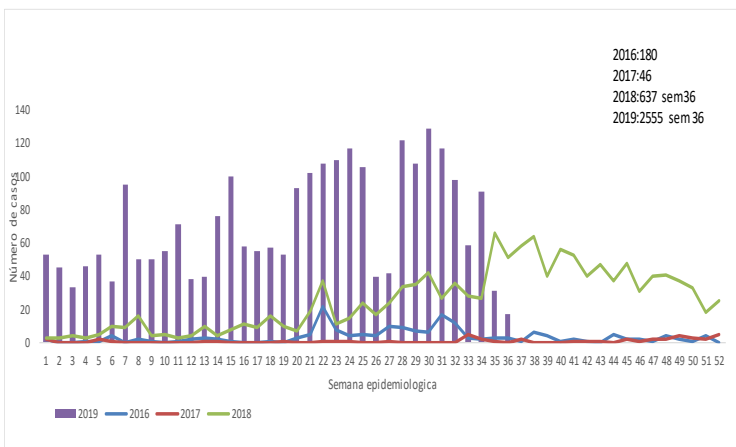


1. Comportamiento de la notificación de malaria, Norte de Santander a semana epidemiológico 36 del 2019

Canal endémico de malaria Norte de Santander a semana epidemiológico 36 del 2019



Casos notificados de malaria, Norte de Santander a semana epidemiológico 36 del 2019



3. Indicadores

Índice parasitario anual (IPA)

16,01
x 1.000 habitantes

Tasa mortalidad

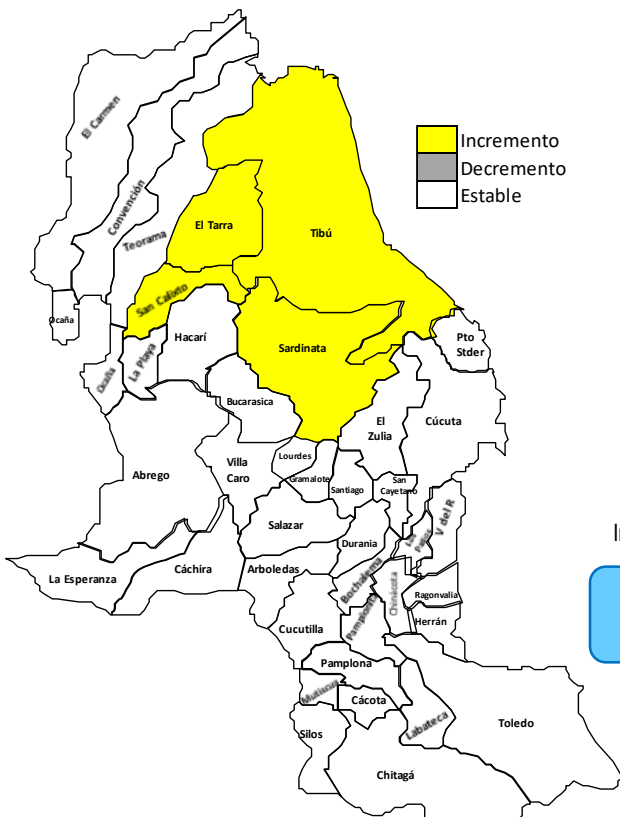
0%

Letalidad

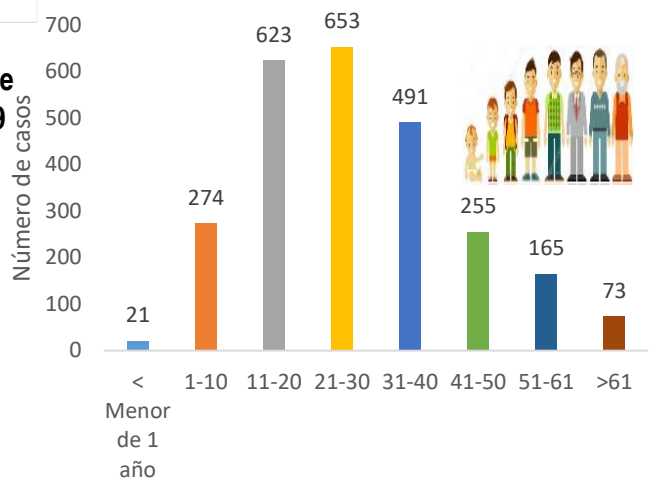
0%

4. Características sociales y demográficas de Malaria, Norte de Santander a semana epidemiológico 36 del 2019

2. Comportamientos inusuales de malaria, Norte de Santander a semana epidemiológico 36 del 2019



FUENTE: SIVIGILA



Indígena

0,1%
3casos



Negro, mulato

0,9%
25casos



Embarazada

0,5%
13casos



hospitalizado

10%
256casos



Femenino

35%
910casos



Masculino

64%
1645casos



Ron gitano

0,2%
7casos



Área rural

59%
1513casos



Área urbana

9,4%
242casos



Centro poblado

31%
800casos

Fuente: sivigila 2019 sem 36



5. Comportamiento de otras variables de interés, Norte de a semana epidemiológico 36 del 2019

Afiliación	Casos	%
No Afiliado	2050	80
Subsidiado	448	18
Contributivo	20	1
Indeterminado	17	1
Excepción	11	0
Especial	9	0
Total	2555	100

Casos notificados de malaria sintomáticos y asintomáticos Norte de Santander a semana epidemiológico 36 del 2019

Sintomaticos	Casos	%
SI	1513	59.22
NO	1042	40.78

6. Indicadores de malaria por municipio de procedencia del caso Norte de Santander a semana epidemiológico 36 del 2019

Municipio Procedencia	Malaria Vivax	Total	%	IPA
Tibu	2464	2464	96.4	107.31
El Tarra	42	42	1.6	6.52
Sardinata	10	10	0.4	0.75
Puerto Santander	10	10	0.4	12.99
Cucuta	8	8	0.3	0.35
Teorama	8	8	0.3	0.39
Hacari	4	4	0.2	0.41
San Calixto	2	2	0.1	0.17
El Carmen	1	1	0.0	0.09
El Zulia	1	1	0.0	0.11
La Playa	1	1	0.0	0.13
la Esperanza	1	1	0.0	0.09
Toledo	1	1	0.0	0.08
Desconocido	2	2	0.1	*
Total	2555	2555	100.0	16.01

IPA: Índice Parasitario Anual que mide el riesgo de enfermar por malaria en una área y tiempo determinado (número de casos confirmados / población a riesgo * 1000) Parámetros: < 1: Riesgo bajo, 1- 9: Riesgo medio, >10: Riesgo alto

7. Casos de malaria procedentes de otro departamento o del exterior

Otro Departamento	Malaria Vivax	Malaria Falciparum	Mixta	Total
Depto Desconocido	230	8	4	242
Choco	5	3	1	9
Antioquia	5			5
Bolivar	2			2
Nariño	3	2		5
Amazonas	1			1
Cesar	1			1
Sta Marta D.E.	2			2
Vichada		1		1
Arauca	1			1
Total	250	14	5	269

Ficha técnica

Análisis de comportamientos inusuales: La información es notificada semanalmente por las UPGD al Instituto departamental de Salud (IDS) a través del Sistema de vigilancia en salud pública (Sivigila). El número de casos puede variar después de que se realicen ajustes en las UPGD.

Incidencia de Malaria: Numerador: Número de casos de malaria. Denominador: proyección de población DANE 2019. Coeficiente multiplicador: 1000.

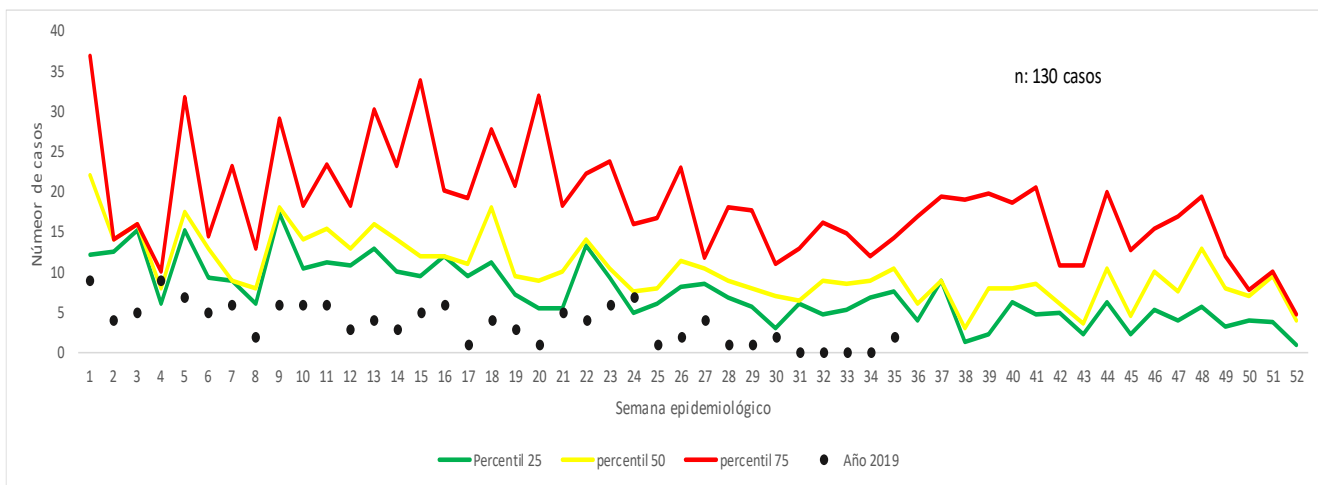
La población utilizada para la construcción de los indicadores es tomada de las proyecciones de población 2005 - 2020 DANE y de las poblaciones por municipio en situación de riesgo vigentes para cada año, consolidadas por el programa de enfermedades endemo-epidémicas del Ministerio de Salud y Protección Social (MSPS). Para el cálculo de los índices parasitarios anuales (IPA) se usan todos los casos notificados al Sivigila, teniendo en cuenta como numerador el número de casos confirmados de y denominador: población a riesgo estimada para malaria para el departamento Norte de Santander x 1000.

La georeferenciación de los casos se realizó con la razón de la diferencia de incremento y decrementos de los casos 2014 al 2019 y el poisson que es la disminución significativa.

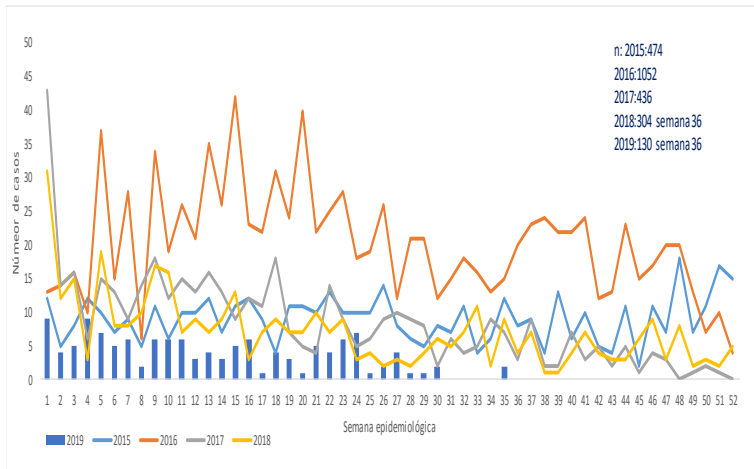


1. Comportamiento de la notificación de leishmaniasis, Norte de Santander a semana epidemiológico 36 del 2019

Canal endémico de leishmaniasis Norte de Santander a semana epidemiológico 36 del 2019



Casos notificados de leishmaniasis Norte de Santander a semana epidemiológico 36 del 2019



3. Indicadores

Índice por 100.000 hab L. cutanea

47,23x 100.000 habitantes

Tasa de mortalidad

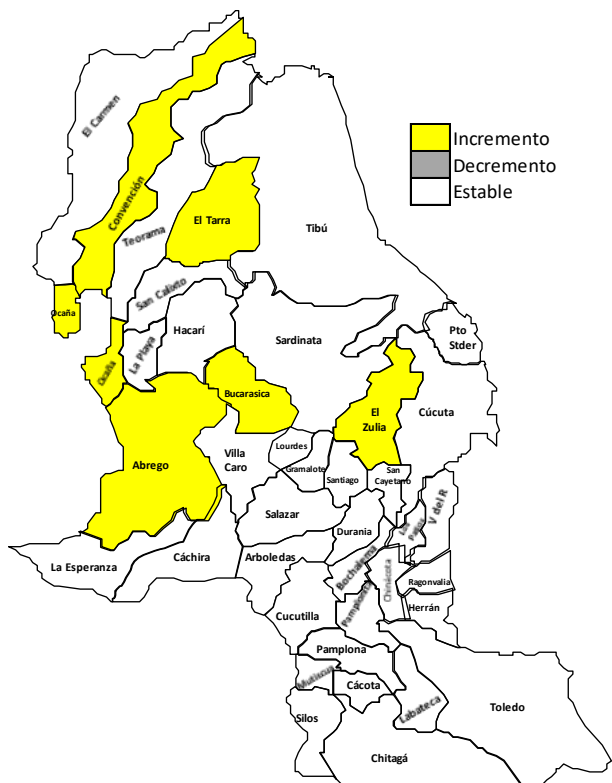
0%

Porcentaje casos tratados L. cutanea

95%

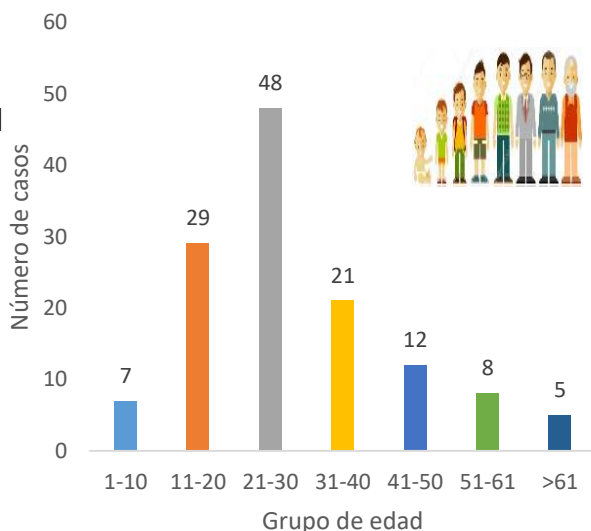
4. Características sociales y demográficas de leishmaniasis, Norte de Santander a semana epidemiológico 36 del 2019

2. Comportamientos inusuales de leishmaniasis, Norte de Santander a semana epidemiológico 36 del 2019



FUENTE: SIVIGILA

Fuente: sivigila 2019 sem 36



Militar

30%
39casos



Embarazada

0%
0casos



hospitalizado

1,5%
2casos



Femenino

23%
30casos



Masculino

77%
100casos



Agricultor

16%
21casos



Indígena

0%
0 casos



Área rural

74%
96 casos



Cábecera municipal y centro poblado

26%
34casos



6.

Comportamiento de otras variables de interés, Norte de Santander a semana epidemiológico 36 del 2019

Afiliación	Casos	%
Subsidiado	62	47.7
Expección	37	28.5
No afiliación	13	10.0
Contributivo	12	9.2
Especial	5	3.8
Indeterminado	1	0.8
Total	130	100.0

7.

Incidencia de leishmaniasis por procedencia del caso. Tasa por 100.000 habitantes, Norte de Santander a semana epidemiológico 36 del 2019

Municipio de Procedencia	Población Dane	casos L.Cutanea	%	Tasa *100.000 hab
Tibu	22961	36	27.69	156.79
Abrego	21343	11	8.46	51.54
El Zulia	9306	8	6.15	85.97
Puerto Santander	770	7	5.38	909.09
Cachira	9373	6	4.62	64.01
Cucuta	22682	6	4.62	26.45
Sardinata	13280	6	4.62	45.18
Convencion	7678	5	3.85	65.12
Bochalema	4588	4	3.08	87.18
Chinacota	5307	4	3.08	75.37
Durania	1889	4	3.08	211.75
El Tarra	6439	4	3.08	62.12
Ocaña	8976	4	3.08	44.56
La Esperanza	10654	3	2.31	28.16
Salazar	5082	3	2.31	59.03
Toledo	12741	3	2.31	23.55
Arboledas	6393	2	1.54	31.28
Bucarasica	3963	2	1.54	50.47
El Carmen	10934	2	1.54	18.29
Los Patios	2313	2	1.54	86.47
Teorama	20472	2	1.54	9.77
Gramalote	2675	1	0.77	37.38
Herran	2871	1	0.77	34.83
Lourdes	2126	1	0.77	47.04
Pamplonita	4062	1	0.77	24.62
Villa Caro	3231	1	0.77	30.95
Desconocido		1	0.77	*
Total	275266	130	100.00	47.23

8.

Casos de leishmaniasis procedentes de otro departamento o del exterior

Otro Departamento	Casos	%
Depto Desconocido	6	26.1
Nariño	4	17.4
Meta	2	8.7
Santander	2	8.7
Cesar	2	8.7
Putumayo	2	8.7
Antioquia	2	8.7
Cundinamarca	1	4.3
Guajira	1	4.3
Vichada	1	4.3
Total	23	100.0

Ficha técnica

Análisis de comportamientos inusuales: La información es notificada semanalmente por las UPGD al Instituto departamental de Salud (IDS) a través del Sistema de vigilancia en salud pública (Sivigila). El número de casos puede variar después de que se realicen ajustes en las UPGD.

Incidencia de Leishmaniasis: Numerador: Número de casos de leishmaniasis. Denominador: proyección de población DANE 2018. Coeficiente multiplicador: 100.000.

La georeferenciación de los casos se realizó con la razón de la diferencia de incremento y decrementos de los casos 2014 al 2018 y el poisson que es la disminución significativa.

