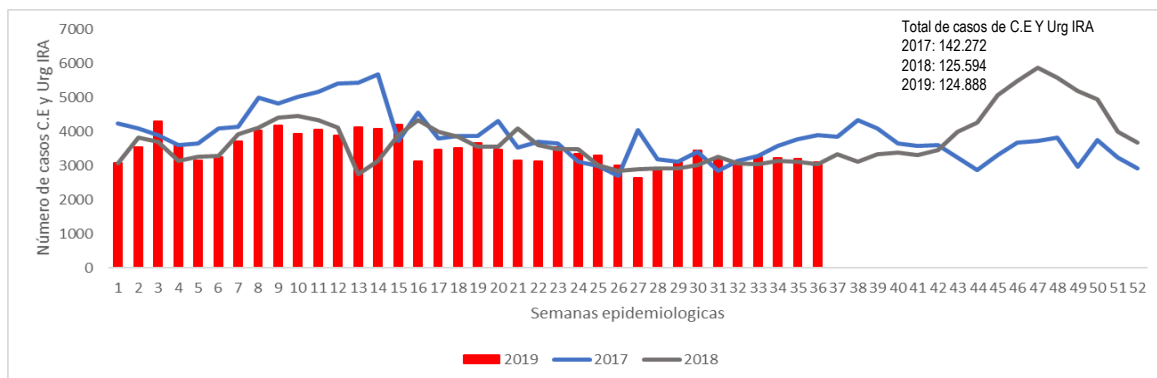




111.959

N. Consultas externas y urgencias

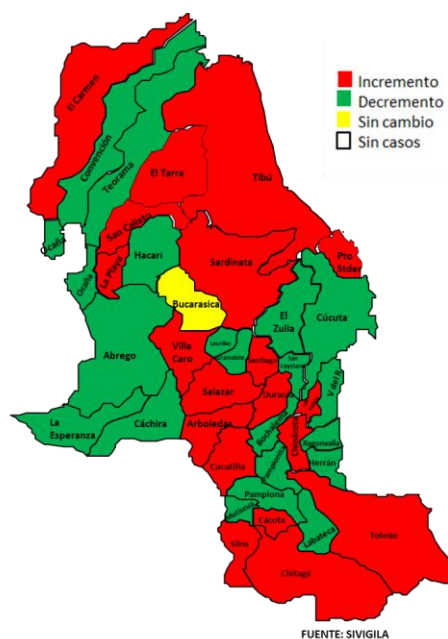
1 Consultas externa y urgencias por IRA, Norte de Santander, Periodo VIII 2017-2019



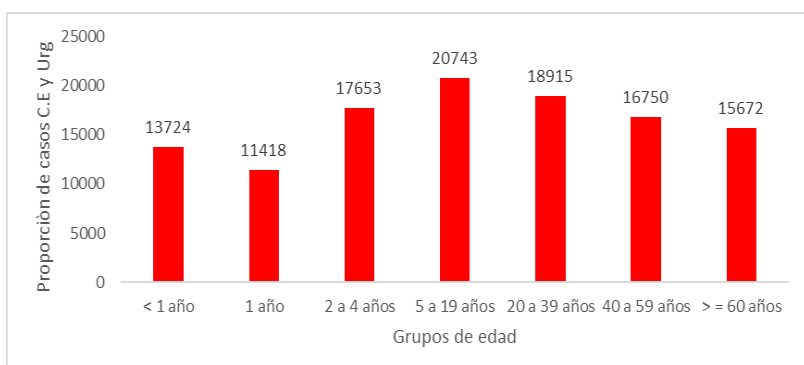
2 Morbilidad IRA consultas externas y urgencias y todas las causas consulta y urgencias. Semana 32 -2019

Municipio	Población 2019	Casos	Total C.E	%
El Zulia	23921	584	1186	49,2
El Tarra	11058	116	299	38,8
El Carmen	13153	528	3325	15,9
Toledo	17288	1625	14062	11,6
Los Patios	80235	6198	55328	11,2
Pamplonita	4984	296	3106	9,5
Cucutilla	7429	467	5060	9,2
Villa Del Rosari	96953	8262	91324	9,0
Cacota	1709	288	3392	8,5
San Cayetano	5866	287	3582	8,0
Chitaga	10445	351	4479	7,8
Lourdes	3347	259	3877	6,7
San Calixto	14011	332	5117	6,5
Salazar	8834	687	11424	6,0
Chinacota	17009	1111	18626	6,0
Silos	4124	150	2537	5,9
Puerto Santanc	10926	673	11433	5,9
Pamplona	58975	7307	125431	5,8
Bochalema	7152	289	4993	5,8
Tibu	37286	4336	75790	5,7
Durania	3656	273	4837	5,6
Villa Caro	5238	225	4006	5,6
Santiago	2887	239	4396	5,4
Cúcuta	674831	76153	1543858	4,9
Gramalote	5301	180	3769	4,8
Convencion	12501	701	15608	4,5
Teorama	23381	445	10150	4,4
La Esperanza	12486	274	6316	4,3
Abrego	39443	1087	25595	4,2
La Playa	8566	356	8444	4,2
Arboledas	8928	326	8061	4,0
Ragonvalia	6912	171	4274	4,0
Cachira	11130	342	8595	4,0
Mutiscua	3704	143	3649	3,9
Ocaña	101158	8230	212540	3,9
Sardinata	22583	1198	31421	3,8
Herran	3874	94	2909	3,2
Labateca	5911	88	3111	2,8
Hacarí	10932	142	5530	2,6
Bucarasica	4568	75	4468	1,7
<b>Total semana</b>	<b>1402695</b>	<b>124888</b>	<b>2355908</b>	<b>5,3</b>

3 Comportamientos inusuales, consulta externa y urgencias periodo epidemiológico VIII - 2019



4 Otras variables de interés en la morbilidad por IRA, Norte de Santander, Periodo VIII -2019

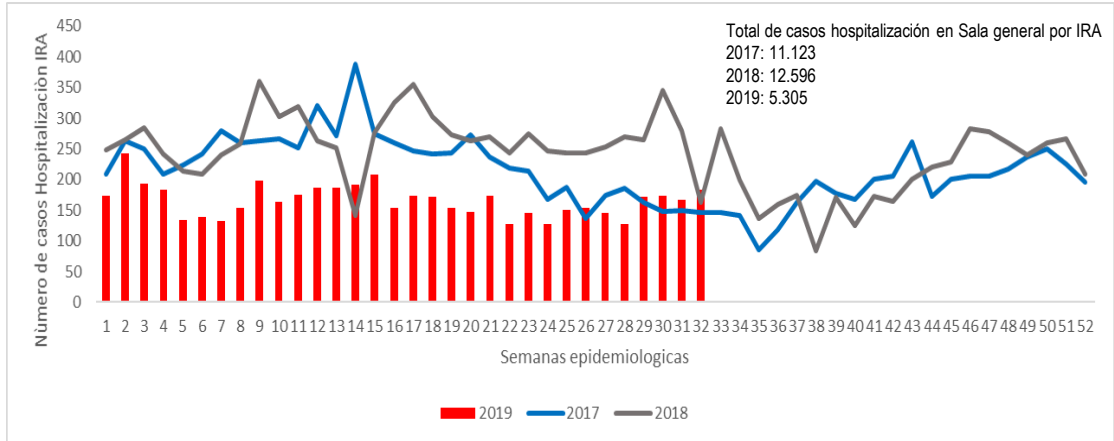




5.305

N. Hospitalizaciones en sala general por IRA

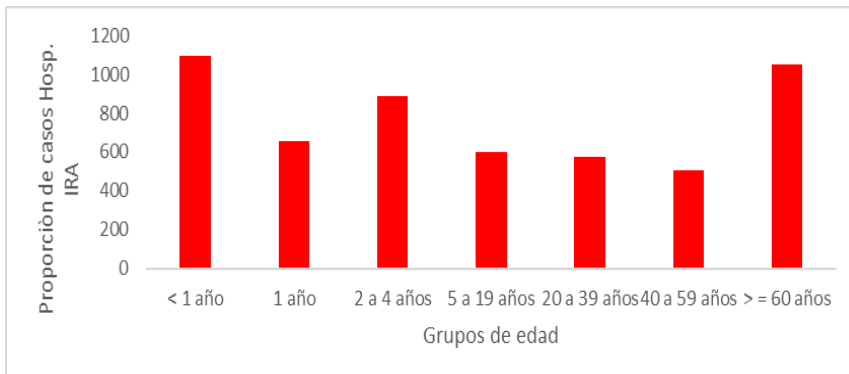
1 Hospitalización en sala general por IRA, Norte de Santander, Periodo VIII, 2017-2019



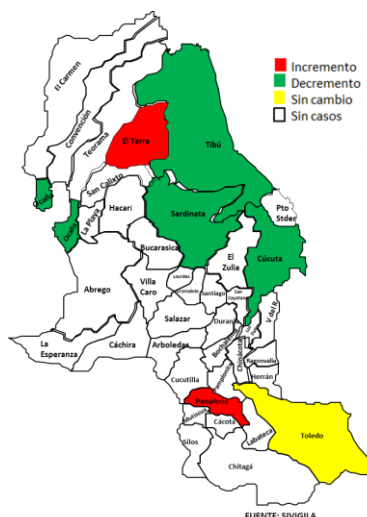
2 Indicador de hospitalización sala general por IRA, Norte de Santander, Periodo VIII - 2019

Municipio	Municipio	Población 2019	Casos	Total C.H	%
EL TARRA	El Tarra	11058	40	40	100,0
TIBU	Tibu	37286	194	1298	14,9
SARDINATA	Sardinata	22583	30	329	9,1
PAMPLONA	Pamplona	58975	273	3368	8,1
CUCUTA	Cucuta	674831	4286	76000	5,6
OCAÑA	Ocaña	101158	548	18669	2,9
TOLEDO	Toledo	17288	3	137	2,2
CHINACOTA	Chinacota	17009	2	80	2,5
ARBOLEDAS	Arboledas	8928	0	55	0,0
EL CARMEN	El Carmen	13153	0	18	0,0
<b>TOTAL</b>	<b>Total</b>	<b>962269</b>	<b>5376</b>	<b>99994</b>	<b>5,4</b>

3 Otras variables de interés en hospitalización por IRA, Norte de Santander Periodo VIII-2019



4 Comportamientos inusuales Sala general por IRA, periodo epidemiológico VIII - 2019

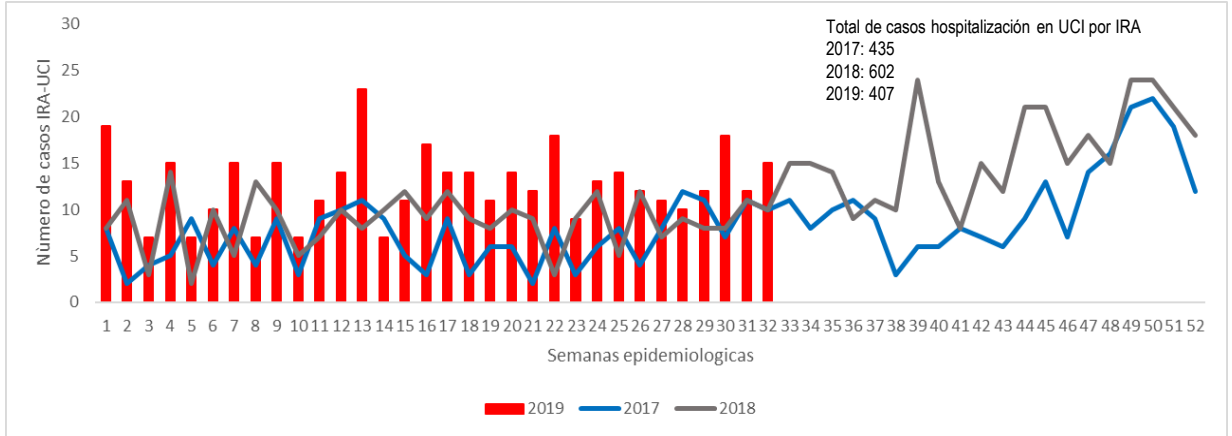




407

N. Hospitalizaciones en UCI

1 Hospitalización en UCI por IRA, Norte de Santander, Periodo VIII, 2017-2019



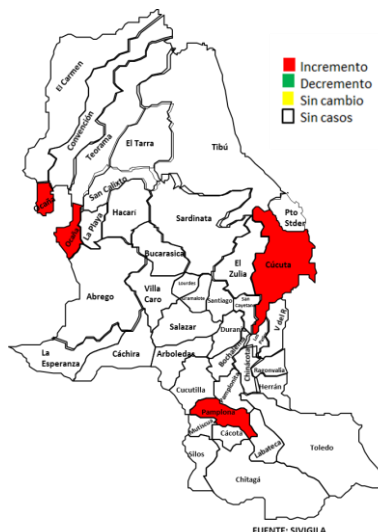
2 Indicador de hospitalización en UCI por IRA, Periodo VIII -2019

Municipio	Población 2019	Casos	Total IRA UCI	%
Pamplona	58975	131	348	37,6
Ocaña	101158	74	264	28,0
Cucuta	674831	222	1780	12,5
Total	834964	427	2392	17,9

3 Otras variables de interés en hospitalización en UCI por IRA, Periodo VIII - 2019



4 Comportamientos inusuales hospitalización en UCI por IRA, periodo epidemiológico VIII - 2019



## Método de análisis de datos:

De acuerdo a la base de datos suministrada para el análisis, se realizó depuración de la misma, se excluyeron los registros de semanas posteriores al corte del periodo epidemiológico VIII (semana 1 a 32), los registros descartados, con error de digitación (ajuste D), se analizó de la siguiente manera:

Los gráficos de tendencia años 2017, 2018 y 2019 por Consulta Externa y urgencias, hospitalizaciones en sala general y UCI por infección respiratoria aguda a semana epidemiológica 32.

El análisis para identificación entidades territoriales con diferencias estadísticamente significativas entre lo observado y sus valores esperados, se realizó mediante la metodología Poisson que consiste en el número de hechos de cierto tipo que se pueden producir en un intervalo de tiempo o de espacio (número de atenciones por infección respiratoria aguda en los servicios de consultas externas, urgencias, hospitalizaciones en sala general y unidades de cuidados intensivos de la semana actual y las semanas anteriores) con los periodos de tiempo entre los años 2017 a 2019.

Para el cálculo de la proporción de consultas externas, urgencias, hospitalizaciones en sala general y UCI por IRA, el numerador: número de atenciones por IRA (según el código CIE 10 diagnósticos de ingreso entre J00 a J06 para las atenciones ambulatorias y entre J10 a J22 para las hospitalizaciones) y el denominador: total de atenciones por todas las causas.

Por grupos de edad se calculó el porcentaje de consultas externas, urgencias, hospitalizaciones en sala general y UCI por infección respiratoria aguda.

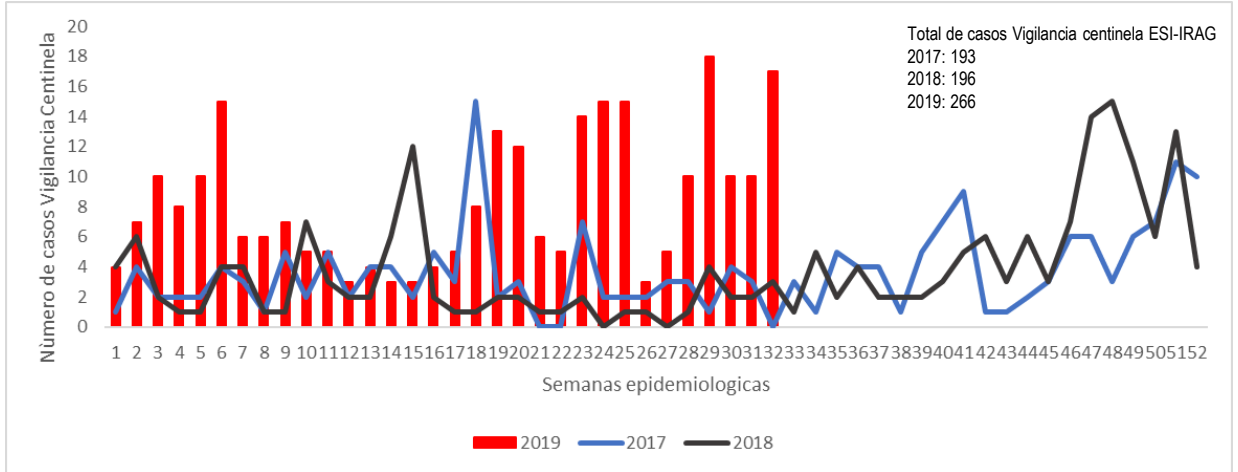


266

N. De casos centinela

1

Comportamiento Vigilancia Centinela ESI-IRAG, Norte de Santander, años 2017, 2018 y 2019. Periodo VIII, 2019



2

Cumplimiento en la notificación de ESI – IRAG por entidad territorial de la red centinela, periodo VIII - 2019

Para el periodo epidemiológico VIII se mantiene un cumplimiento del 100% por parte de las UPGD asignadas como entidades centinelas ESI- IRAG

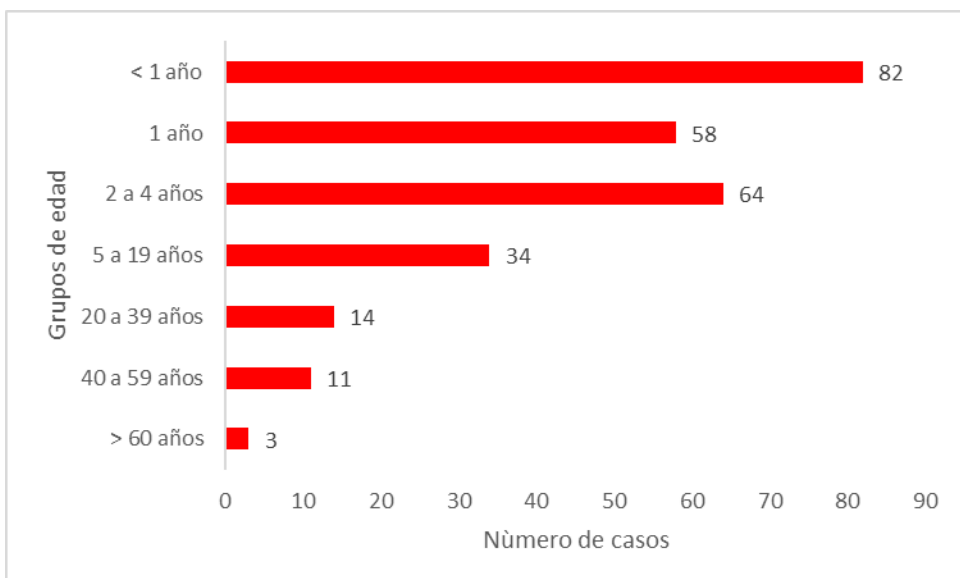


100%

3

¿Quiénes son los más afectados?

Grupo de edad afectados por ESI-IRAG, periodo VIII-2019



1 ¿Quiénes son los más afectados?



141 casos



125 casos



Casos confirmados

¿Cómo se distribuyen los casos?



HOSPITALIZADOS (IRAG)

153 casos



AMBULATORIOS (ESI)

113 casos

38,7%

58 IRAG  
45 ESI

## Método de análisis de datos:

De acuerdo a la base de datos suministrada para el análisis, se realizó depuración de la misma, se excluyeron los registros de semanas posteriores al corte del periodo epidemiológico VIII (semana 1 a 32), los registros descartados, con error de digitación (ajuste D) y los registros duplicados por número de documento de identificación y nombre completo.

Se realizó el análisis del comportamiento de los casos de ESI-IRAG comparando los años 2017, 2018 y 2019 a período epidemiológico VIII.

Para el cálculo del indicador del porcentaje de cumplimiento en la notificación, se tienen en cuenta el número de casos notificados por periodo epidemiológico, con base en la notificación de mínimo 5 casos por semana, se considera como cumplimiento mínimo 20 casos por periodo epidemiológico para cada una de las estrategias de ESI-IRAG. Para este informe se evalúan 8 periodos epidemiológicos. Para un porcentaje de cumplimiento del 100 % se deben tener 3 periodos epidemiológicos con cumplimiento.

Se presentan las variables sociodemográficas más importantes con frecuencia relativa de casos por grupos de edad y sexo y otras variables para el análisis epidemiológico.