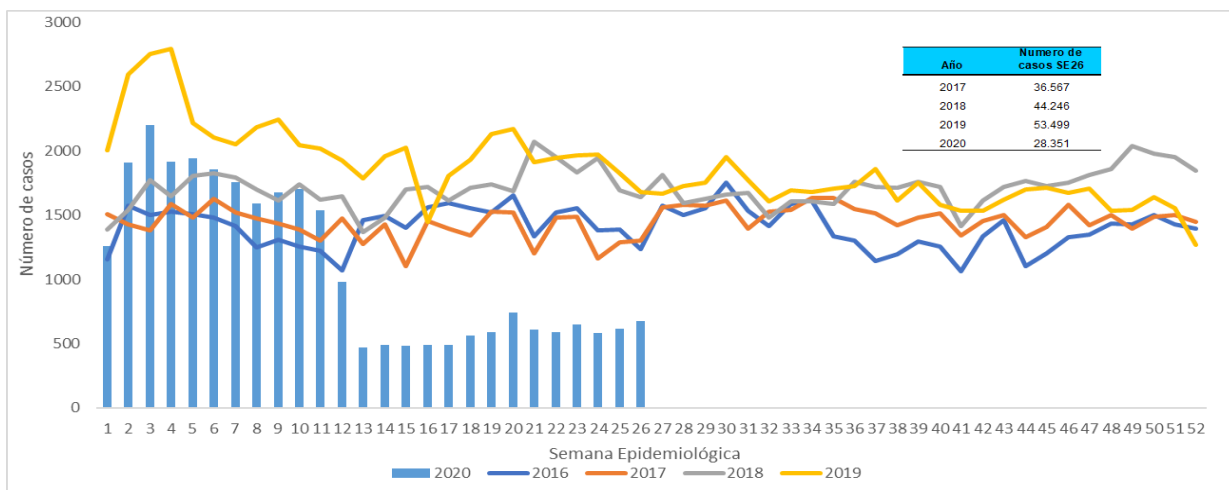
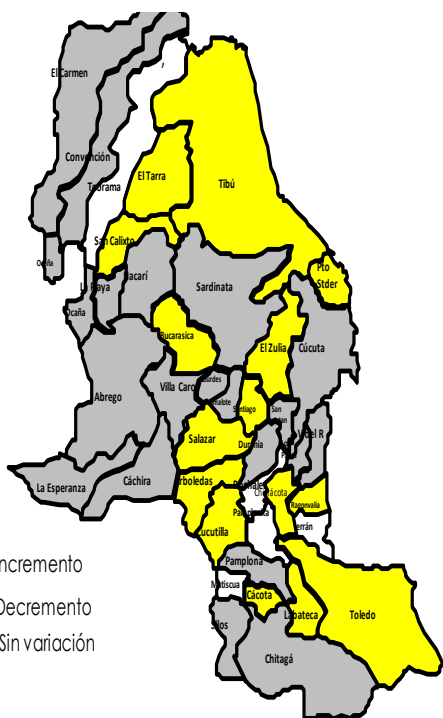




1. Comportamiento del evento Semana epidemiología 1 a 26 de 2020



2. Comportamientos inusuales por municipio



3. Comportamiento variables sociodemográficas



47,63%
11685 casos



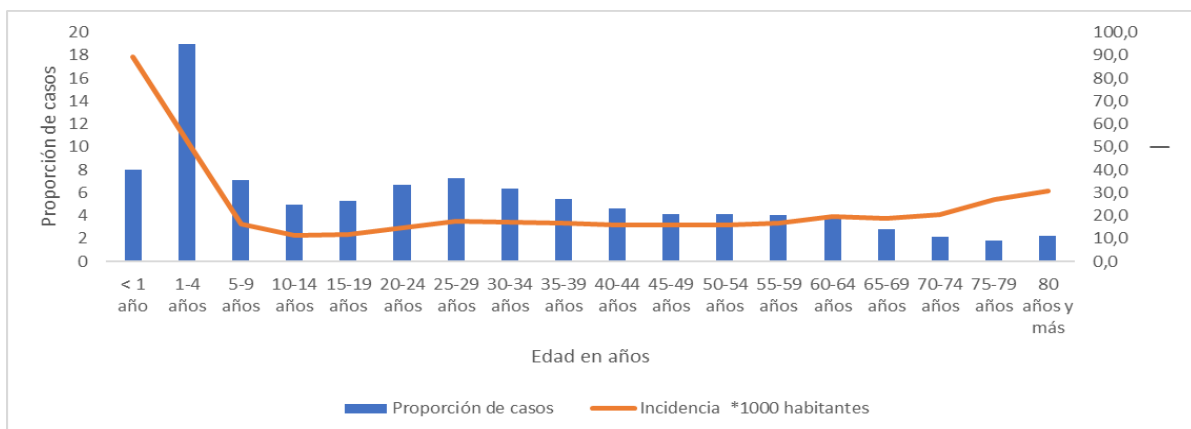
52,36%
12844 casos

4. Indicador

**Proporción de
incidencia de
morbilidad por EDA
por 1.000 habitantes**

20,1

5. Casos e incidencia de Morbilidad EDA por 1.000 habitantes, según grupo de edad, Norte de Santander



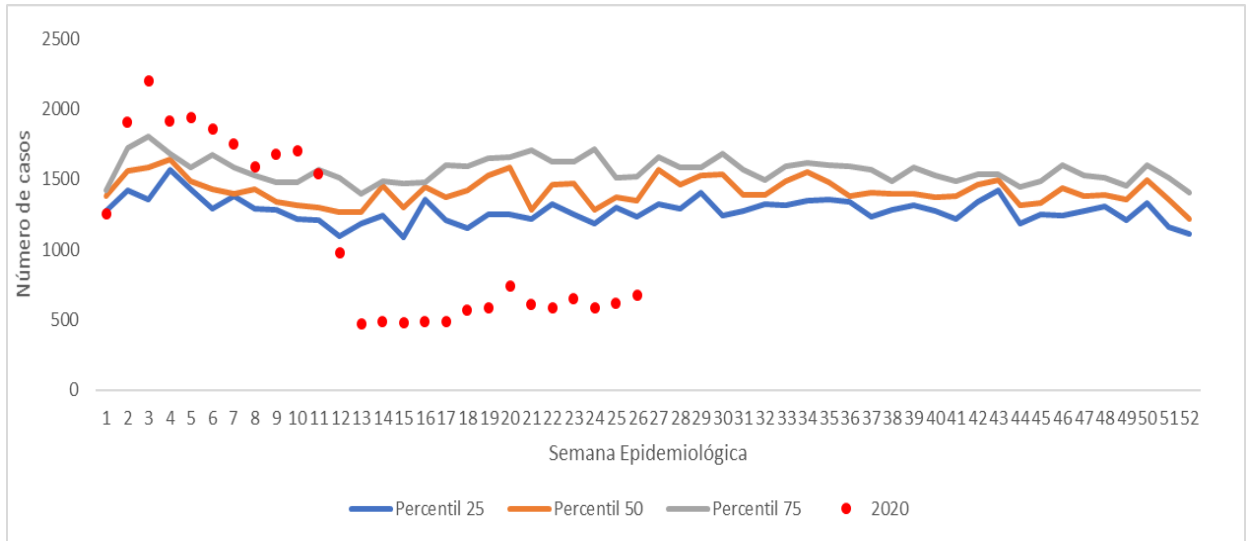


6. Incidencia morbilidad por EDA por municipio de procedencia, Norte de Santander

Municipio	Población DANE 2020	Número de casos	Proporción	Incidencia *1000 hab
Tibú	37.455	1340	4,7	35,8
Santiago	2.901	98	0,3	33,8
Cúcuta	680.568	18436	65,0	27,1
El Zulia	24.186	583	2,1	24,1
Salazar	8.806	186	0,7	21,1
Ocaña	101.820	2105	7,4	20,7
Cácota	1.656	29	0,1	17,5
Puerto Santander	11.092	194	0,7	17,5
Chinácota	17.173	287	1,0	16,7
Villa del Rosario	99.122	1351	4,8	13,6
Los Patios	81.115	1052	3,7	13,0
Lourdes	3.347	41	0,1	12,2
Sardinata	22.570	274	1,0	12,1
Pamplona	59.334	712	2,5	12,0
Durania	3.637	42	0,1	11,5
El Tarra	11.075	123	0,4	11,1
Bochalema	7.184	73	0,3	10,2
Convención	12.239	124	0,4	10,1
Toledo	17.290	175	0,6	10,1
La Esperanza	12.609	119	0,4	9,4
Ragonvalia	6.916	59	0,2	8,5
Arboledas	8.913	72	0,3	8,1
Teorama	23.864	191	0,7	8,0
San Cayetano	5.971	44	0,2	7,4
Villa Caro	5.249	35	0,1	6,7
Abrego	39.805	209	0,7	5,3
Chitagá	10.463	51	0,2	4,9
El Carmen	12.933	62	0,2	4,8
Herrán	3.828	17	0,1	4,4
La Playa	8.567	37	0,1	4,3
San Calixto	14.146	60	0,2	4,2
Pamplonita	4.996	21	0,1	4,2
Bucarasica	4.559	18	0,1	3,9
Hacarí	11.006	39	0,1	3,5
Mutiscua	3.693	13	0,0	3,5
Gramalote	5.240	18	0,1	3,4
Cucutilla	7.363	24	0,1	3,3
Cachira	11.170	28	0,1	2,5
Labateca	5.926	8	0,0	1,3
Silos	4.050	1	0,0	0,2
Norte de Santander	1.413.837	28351	100	20,1



7. Canal Endémico EDA, Norte de Santander



Ficha técnica

La información corresponde a la notificada por las UNM con periodicidad semanal. La base de datos fue sometida a depuración. El número de casos, puede variar después de que se realizan ajustes por parte de las UPGD.

Para el análisis de incrementos y decrementos de este evento se utilizó la metodología Poisson, la cual permite predecir el número de eventos en un determinado período de tiempo, teniendo en cuenta el número de casos observados y el número de casos esperados del evento para cada municipio.

Para la estimación del indicador de tasa de incidencia, se emplearon las proyecciones poblacionales del DANE, período 2005-2020.

