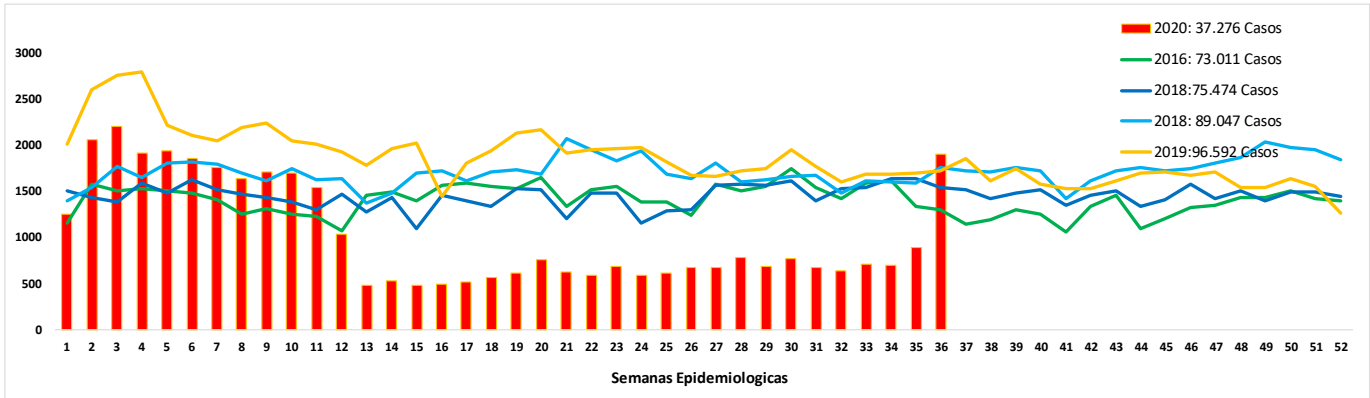
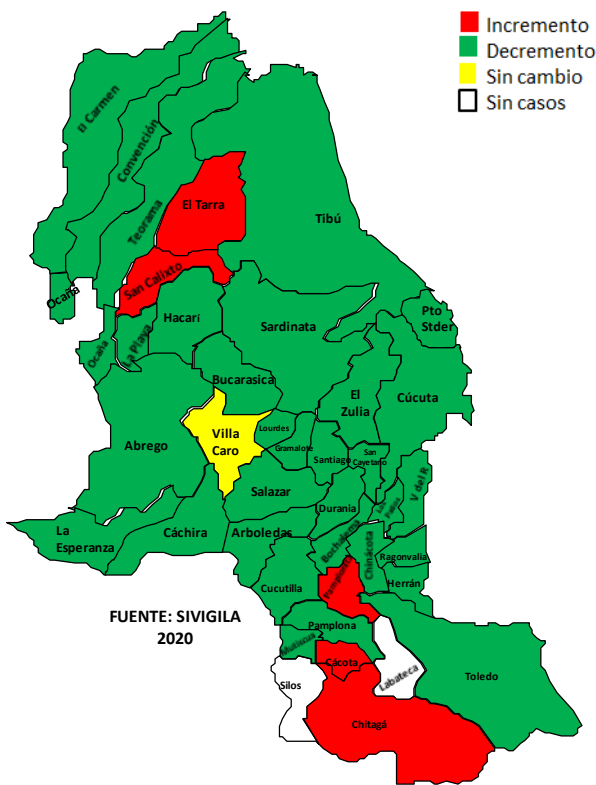




1. Comportamiento del evento Semana epidemiologia 1 a 36 de 2020



2. Comportamientos inusuales por municipio



3. Comportamiento variables sociodemográficas



47,9%  
17,849 casos



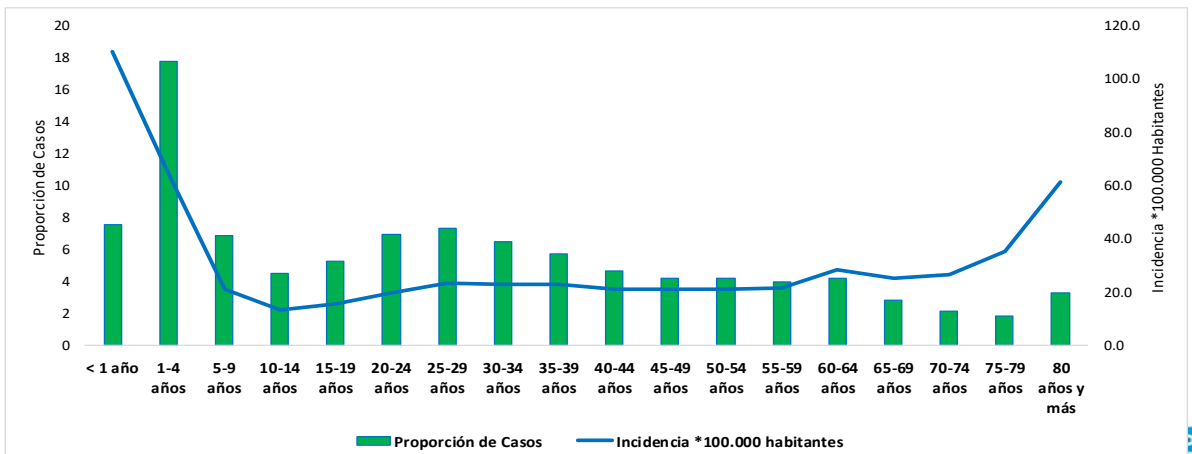
52,1%  
19,427 casos

4. Indicador

Proporción de incidencia de morbilidad por EDA por 1.000 habitantes

26,3

5. Casos e incidencia de Morbilidad EDA por 1.000 habitantes, según grupo de edad, Norte de Santander





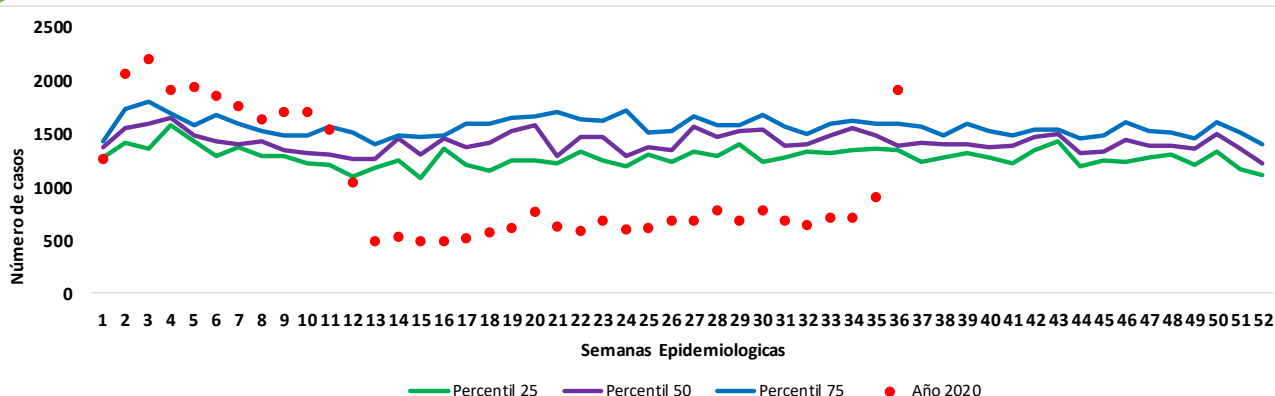
6.

**Incidencia morbilidad por EDA por municipio de procedencia, Norte de Santander**

Municipio	Número de casos	Población DANE 2020	Proporción	Incidencia *1000 hab
CÚCUTA	25032	680568	67.3	36.8
OCAÑA	2454	101820	6.6	24.1
TIBÚ	1731	37455	4.7	46.2
VILLA DEL ROSARIO	1731	99122	4.7	17.5
LOS PATIOS	1227	81115	3.3	15.1
PAMPLONA	865	59334	2.3	14.6
EL ZULIA	684	24186	1.8	28.3
SARDINATA	342	22570	0.9	15.2
CHINÁCOTA	313	17.173	0.8	18.2
SALAZAR	275	8806	0.7	31.2
TEORAMA	253	23864	0.7	10.6
PUERTO SANTANDER	242	11092	0.7	21.8
ABREGO	237	39805	0.6	6.0
TOLEDO	212	17290	0.6	12.3
EL TARRA	165	11075	0.4	14.9
CONVENCION	138	12239	0.4	11.3
LA ESPERANZA	124	12609	0.3	9.8
SANTIAGO	122	2901	0.3	42.1
BOCHALEMA	95	7184	0.3	13.2
EL CARMEN	87	12933	0.2	6.7
ARBOLEDAS	85	8913	0.2	9.5
SAN CALIXTO	71	14146	0.2	5.0
RAGONVALIA	66	6916	0.2	9.5
CHITAGÁ	65	10463	0.2	6.2
DURANIA	64	3637	0.2	17.6
VILLA CARO	60	5249	0.2	11.4
LOURDES	59	3347	0.2	17.6
HACARÍ	58	11006	0.2	5.3
LA PLAYA	51	8567	0.1	6.0
SAN CAYETANO	49	5971	0.1	8.2
CACOTA	35	1656	0.1	21.1
CACHIRA	33	11170	0.1	3.0
PAMPLONITA	31	4996	0.1	6.2
CUCUTILLA	29	7363	0.1	3.9
GRAMALOTE	29	5240	0.1	5.5
MUTISCUA	23	3693	0.1	6.2
BUCARASICA	19	4559	0.1	4.2
HERRÁN	19	3828	0.1	5.0
LABATECA	10	5926	0.0	1.7
SILOS	1	4050	0.0	0.2

7.

**Canal Endémico EDA, Norte de Santander**



**Ficha técnica**

La información corresponde a la notificada por las UNM con periodicidad semanal. La base de datos fue sometida a depuración. El número de casos, puede variar después de que se realizan ajustes por parte de las UPGD.

Para el análisis de incrementos y decrementos de este evento se utilizó la metodología Poisson, la cual permite predecir el número de eventos en un determinado período de tiempo, teniendo en cuenta el número de casos observados y el número de casos esperados del evento para cada municipio.

Para la estimación del indicador de tasa de incidencia, se emplearon las proyecciones poblacionales del DANE, período 2005-2020.

**Keyla Vanessa Montejo V.**  
Profesional VSP – Sanidad Portuaria  
IDS – Norte de Santander

