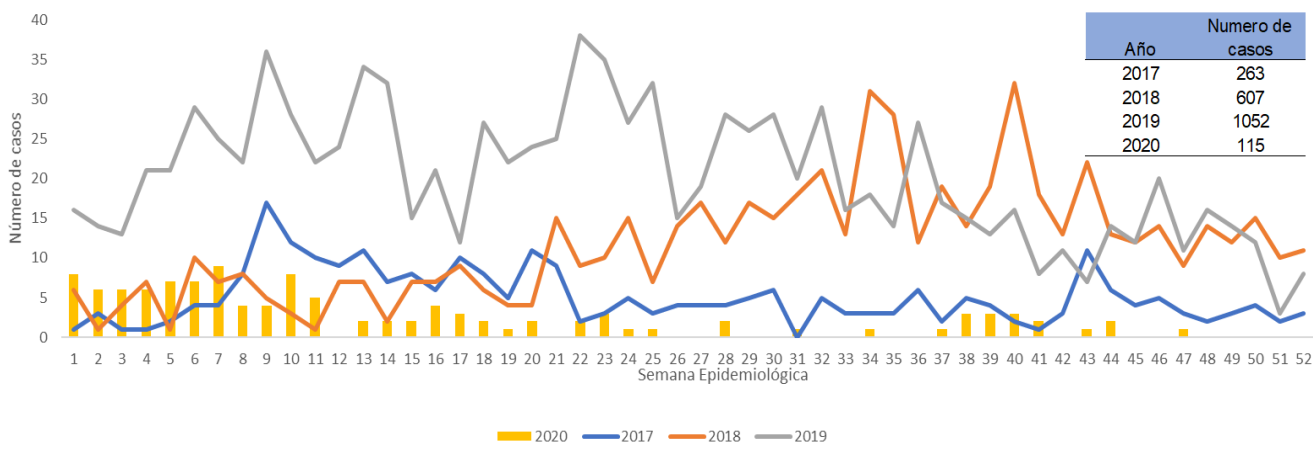
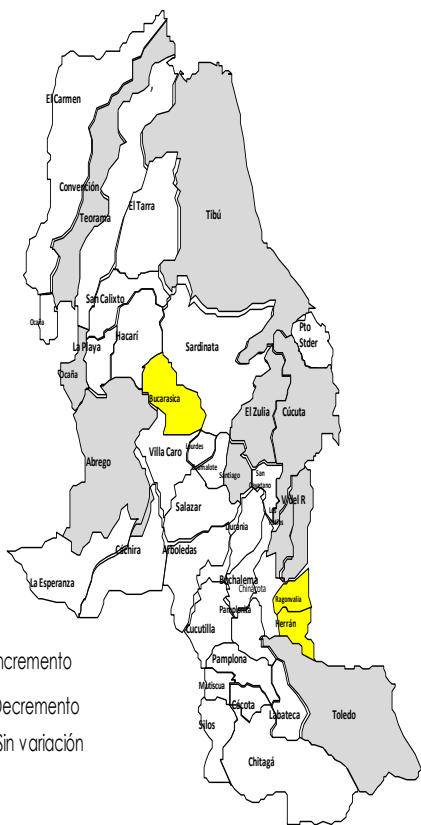




1. Comportamiento del evento Semana epidemiología 1 a 53 de 2020



2. Comportamientos inusuales por municipio



3. Comportamiento variables sociodemográficas



**53.9 %
62 casos**

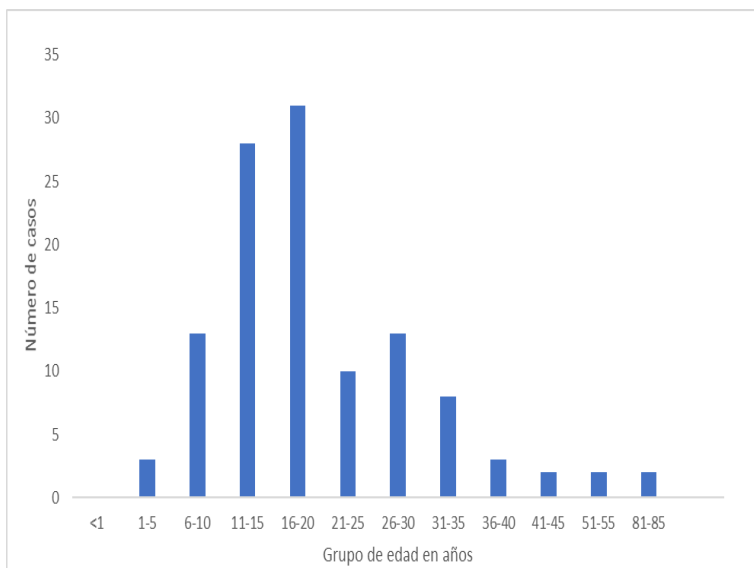


**46,1%
53 casos**

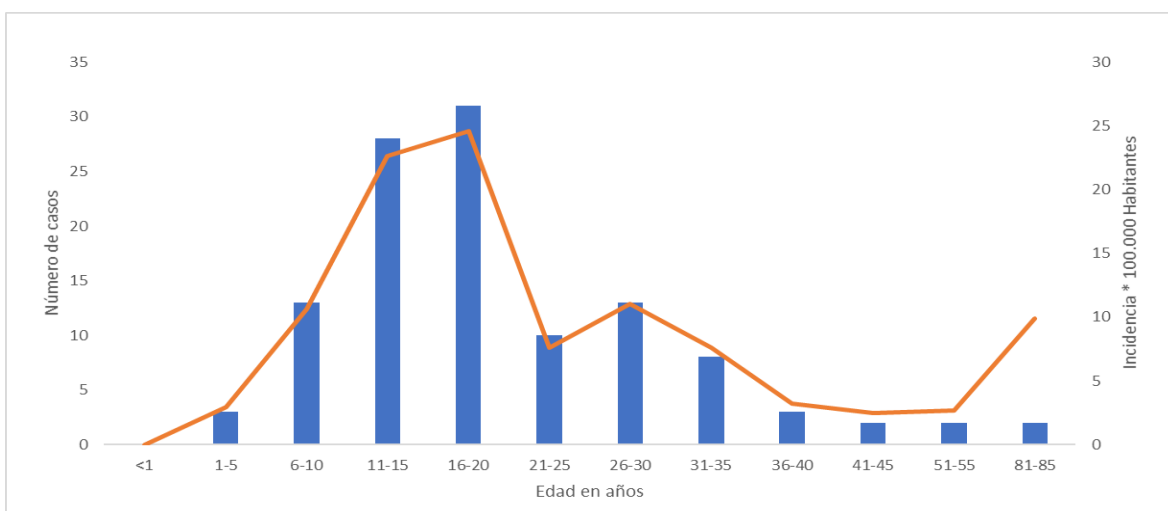


Otros grupos poblacionales (Rom, Gitano)

**0/%
0 casos**



4. Casos e incidencia por grupo de edad

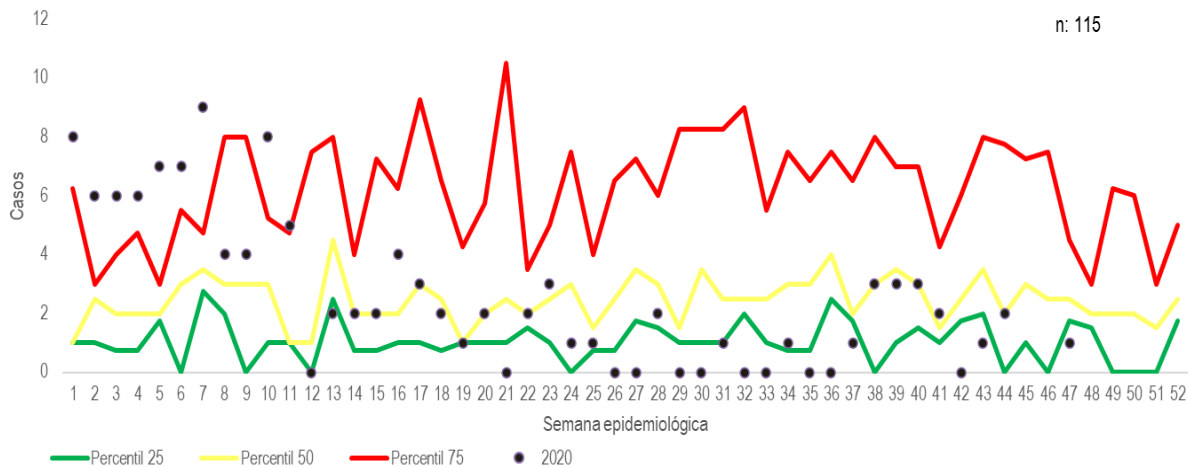




5. Incidencia por municipio

Municipio	Incidencia en población general			Menor de 5 años	
	Casos	Proporción (%)	Incidencia por 100.000 habitantes	Casos de Hepatitis A en menor de cinco años	Incidencia por 100.000 menores de 5 años
Cucuta	70	60,9	10,3	1	1,8
Villa Del Rosario	14	12,2	14,1	0	0,0
El Zulia	1	0,9	4,1	0	0,0
Los Patios	5	4,3	6,2	0	0,0
Tibu	1	0,9	2,7	0	0,0
Ocaña	6	5,2	5,9	0	0,0
Salazar	3	2,6	34,1	0	0,0
Bochalema	2	1,7	27,8	1	142,0
Abrego	0	0,0	0,0	0	0,0
Pamplona	1	0,9	1,7	0	0,0
El Tarra	2	1,7	18,1	0	0,0
Puerto Santander	0	0,0	0,0	0	0,0
San Cayetano	0	0,0	0,0	0	0,0
Chinacota	1	0,9	5,8	0	0,0
Sardinata	1	0,9	4,4	0	0,0
Santiago	0	0,0	0,0	0	0,0
Chitaga	1	0,9	9,6	0	0,0
Pamplonita	0	0,0	0,0	0	0,0
Gramalote	0	0,0	0,0	0	0,0
Bucarasica	2	1,7	43,9	0	0,0
Cucutilla	0	0,0	0,0	0	0,0
Durania	0	0,0	0,0	0	0,0
Herran	2	1,7	52,2	0	0,0
La Playa	0	0,0	0,0	0	0,0
Mutiscua	0	0,0	0,0	0	0,0
Ragonvalia	2	1,7	28,9	0	0,0
San Calixto	0	0,0	0,0	0	0,0
Silos	0	0,0	0,0	0	0,0
Teorama	1	0,9	4,2	0	0,0
Toledo	0	0,0	0,0	0	0,0
Norte de Santander	115	100,0	8,1	2	1,6

6. Canal Endémico



7. Indicadores

Proporción de incidencia a nivel departamental * 100.000 habitantes

8,1

Proporción de incidencia en menores de 5 años a nivel departamental *100.000 habitantes

1,6

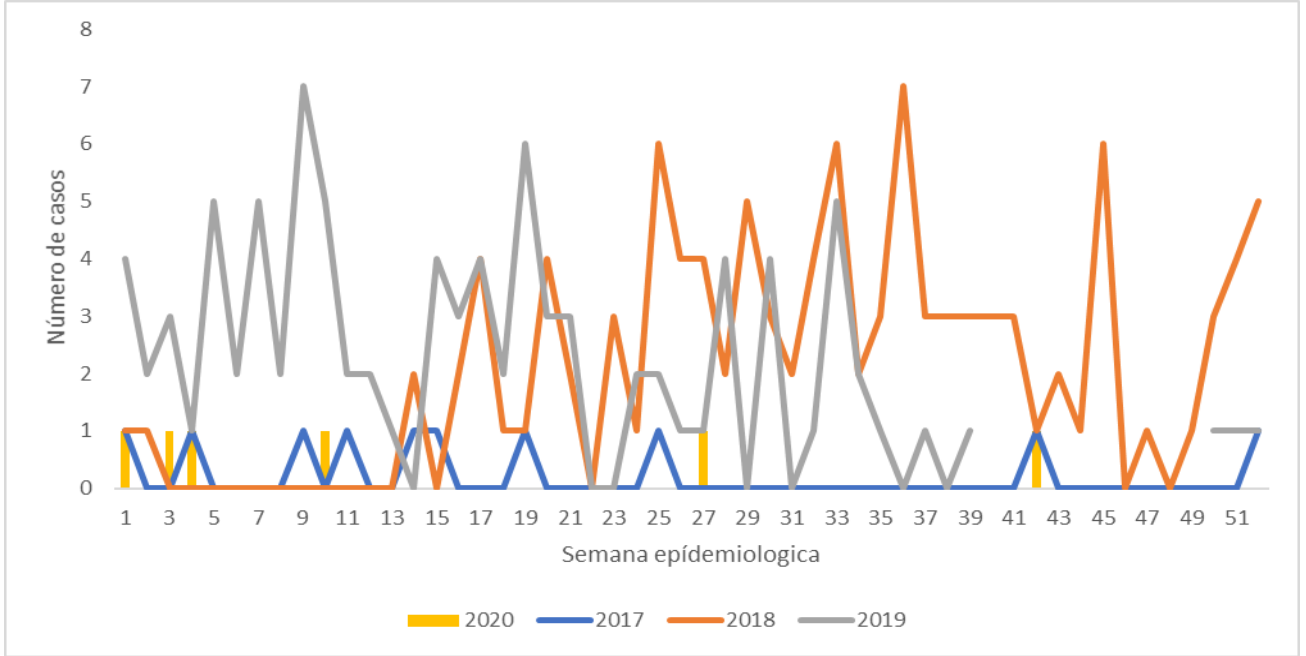




8. Casos procedentes de Venezuela



Comportamiento del evento



Comportamiento variables sociodemográficas



83,3%
5 casos

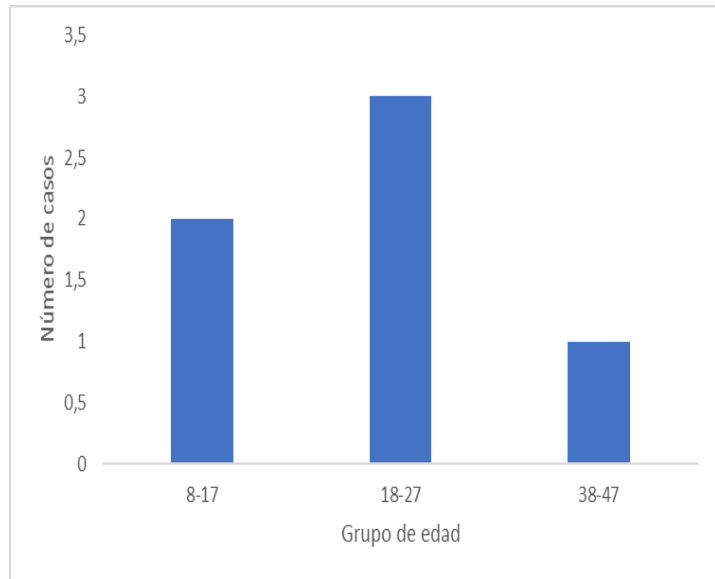


16,67%
1 casos



Urbano

100 %
6 casos



Ficha técnica

La información corresponde a la notificada por las UNM con periodicidad semanal. La base de datos fue sometida a depuración. El número de casos, puede variar después de que se realizan ajustes por parte de las UPGD.

Para el análisis de incrementos y decrementos de este evento se utilizó la metodología Poisson, la cual permite predecir el número de eventos en un determinado período de tiempo, teniendo en cuenta el número de casos observados y el número de casos esperados del evento para cada municipio.

Para la estimación del indicador de tasa de incidencia, se emplearon las proyecciones poblacionales del DANE, período 2005-2020. Se realiza análisis del evento de casos con procedencia venezolana dado el significativo número de casos y el comportamiento inusual (incremento) en municipios de frontera.

