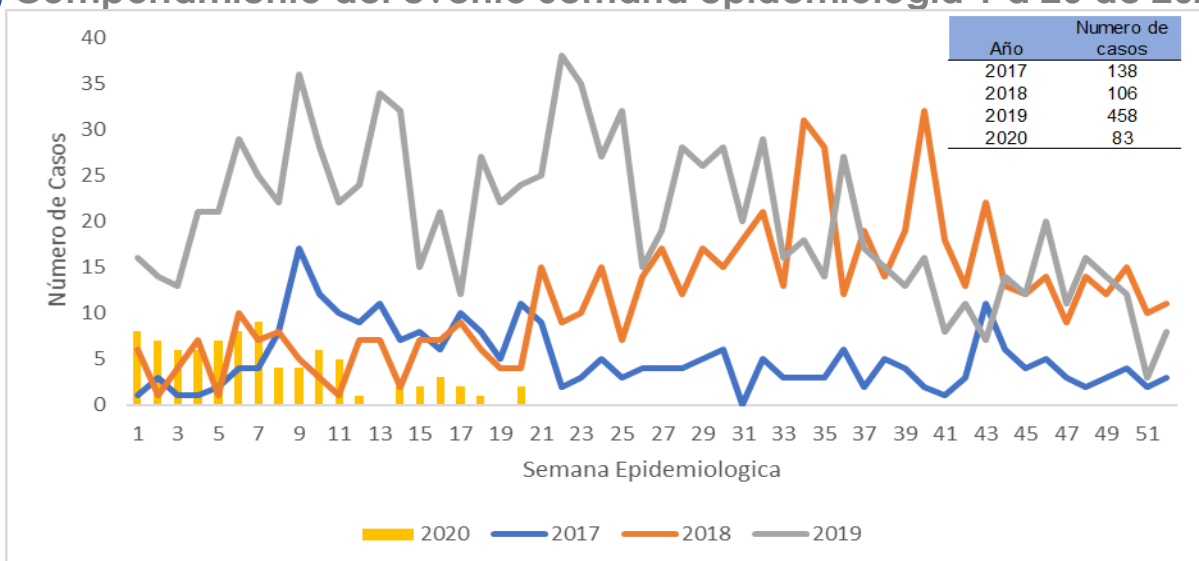
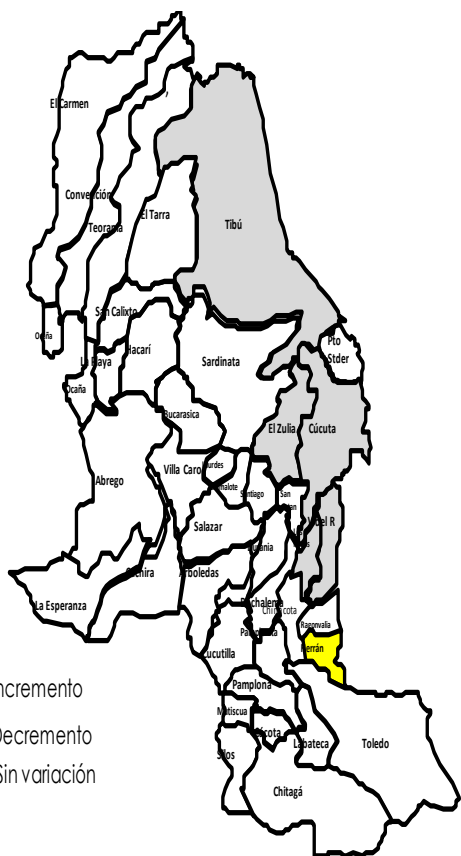




1. Comportamiento del evento Semana epidemiología 1 a 20 de 2020



2. Comportamientos inusuales por municipio



3. Comportamiento variables sociodemográficas



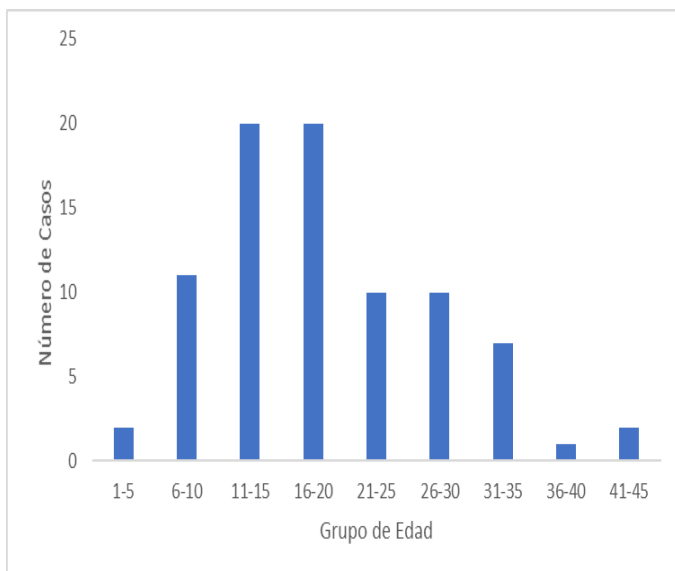
57,83%
48 casos



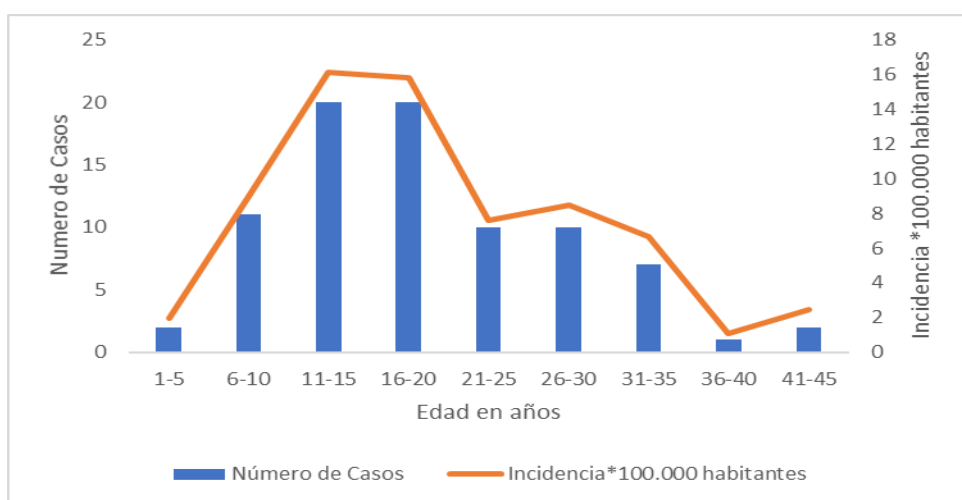
42,17%
35 casos



0/%
0 casos



4. Casos e incidencia por grupo de edad



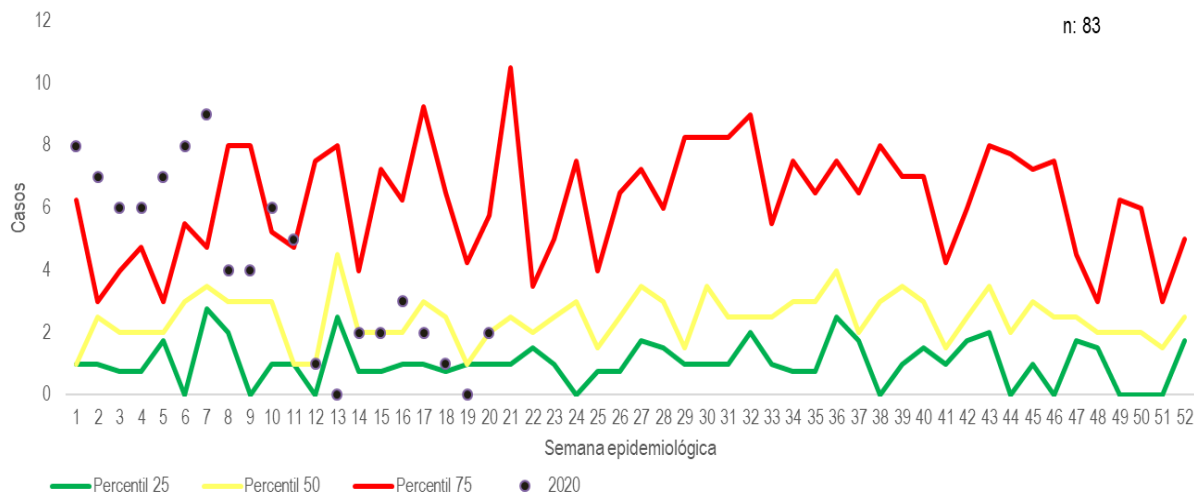


5. Incidencia por municipio

Municipio	Incidencia		Menor de 5 años		
	Casos	Proporción (%)	Incidencia por 100.000 habitantes	Casos de Hepatitis A en menor de cinco años	Incidencia por 100.000 menores de 5 años
Cucuta	42	60,0	6,2	1	1,8
Villa Del Rosario	11	15,7	11,1	0	0,0
El Zulia	1	1,4	4,1	0	0,0
Los Patios	4	5,7	4,9	0	0,0
Tibu	0	0,0	0,0	0	0,0
Ocaña	3	4,3	2,9	0	0,0
Salazar	1	1,4	11,4	0	0,0
Bochalema	0	0,0	0,0	0	0,0
Abrego	0	0,0	0,0	0	0,0
Pamplona	1	1,4	1,7	0	0,0
El Tarra	2	2,9	18,1	0	0,0
Puerto Santander	0	0,0	0,0	0	0,0
San Cayetano	0	0,0	0,0	0	0,0
Chinacota	1	1,4	5,8	0	0,0
Sardinata	0	0,0	0,0	0	0,0
Santiago	0	0,0	0,0	0	0,0
Chitaga	1	1,4	9,6	0	0,0
Pamplonita	0	0,0	0,0	0	0,0
Gramalote	0	0,0	0,0	0	0,0
Bucarasica	0	0,0	0,0	0	0,0
Cucutilla	0	0,0	0,0	0	0,0
Durania	0	0,0	0,0	0	0,0
Herran	2	2,9	52,2	0	0,0
La Playa	0	0,0	0,0	0	0,0
Mutiscua	0	0,0	0,0	0	0,0
Ragonvalia	0	0,0	0,0	0	0,0
San Calixto	0	0,0	0,0	0	0,0
Silos	0	0,0	0,0	0	0,0
Teorama	1	1,4	4,2	0	0,0
Toledo	0	0,0	0,0	0	0,0
Norte de Santander	70	100,0	5,0	1	0,8

Para el análisis de la información de tasa de incidencia se depuro la base por procedencia norte de Santander, de los cuales 70 casos son de nacionalidad colombiana y 4 casos son de nacionalidad venezolana.

6. Canal Endémico



7. Indicadores

Proporción de incidencia a nivel departamental * 100.000 habitantes

5,8

Proporción de incidencia en menores de 5 años a nivel departamental *100.000 habitantes

1,6

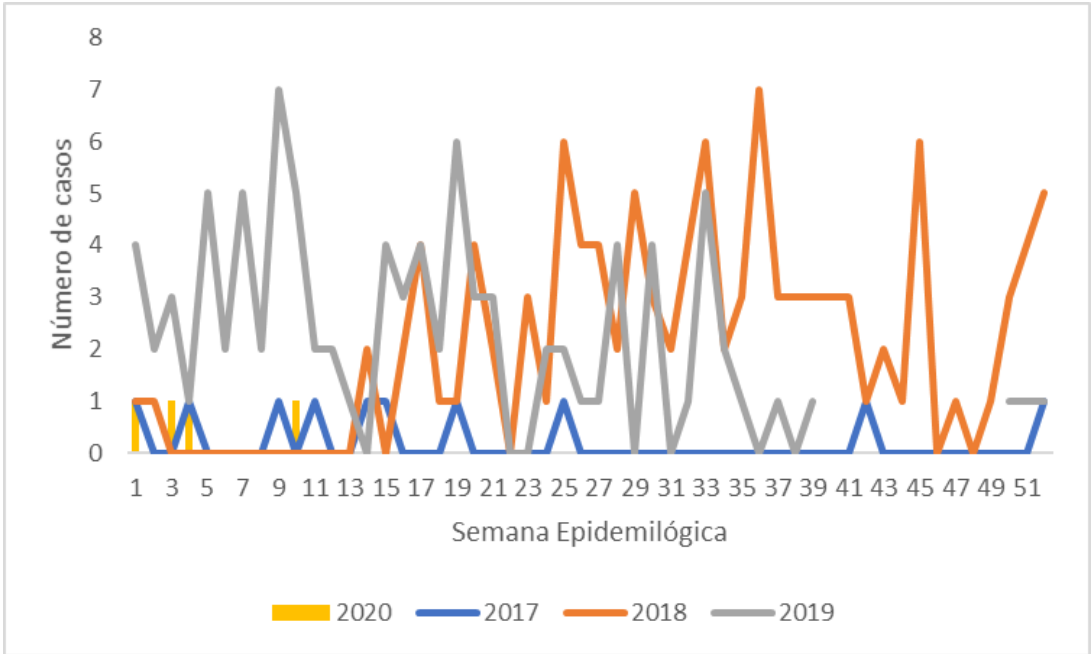




8. Casos procedentes de Venezuela



Comportamiento del evento



Comportamiento variables sociodemográficas



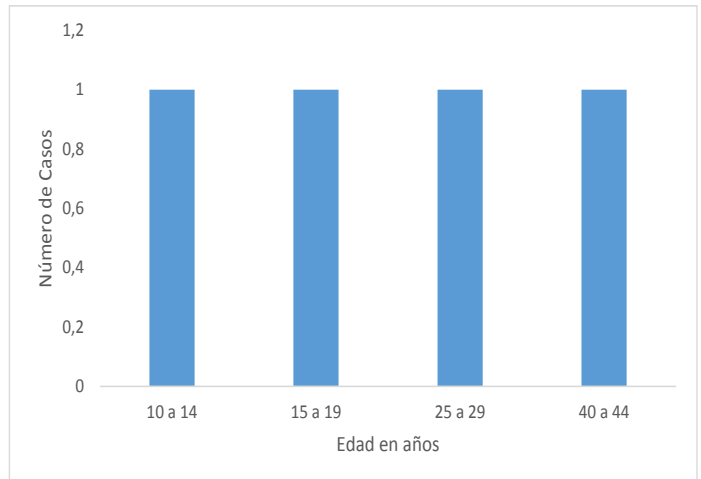
100%
4 casos



0%
0 casos



100 %
4 casos



Ficha técnica

La información corresponde a la notificada por las UNM con periodicidad semanal. La base de datos fue sometida a depuración. El número de casos, puede variar después de que se realizan ajustes por parte de las UPGD.

Para el análisis de incrementos y decrementos de este evento se utilizó la metodología Poisson, la cual permite predecir el número de eventos en un determinado período de tiempo, teniendo en cuenta el número de casos observados y el número de casos esperados del evento para cada municipio.

Para la estimación del indicador de tasa de incidencia, se emplearon las proyecciones poblacionales del DANE, período 2005-2020. Se realiza análisis del evento de casos con procedencia venezolana dado el significativo número de casos y el comportamiento inusual (incremento) en municipios de frontera.

