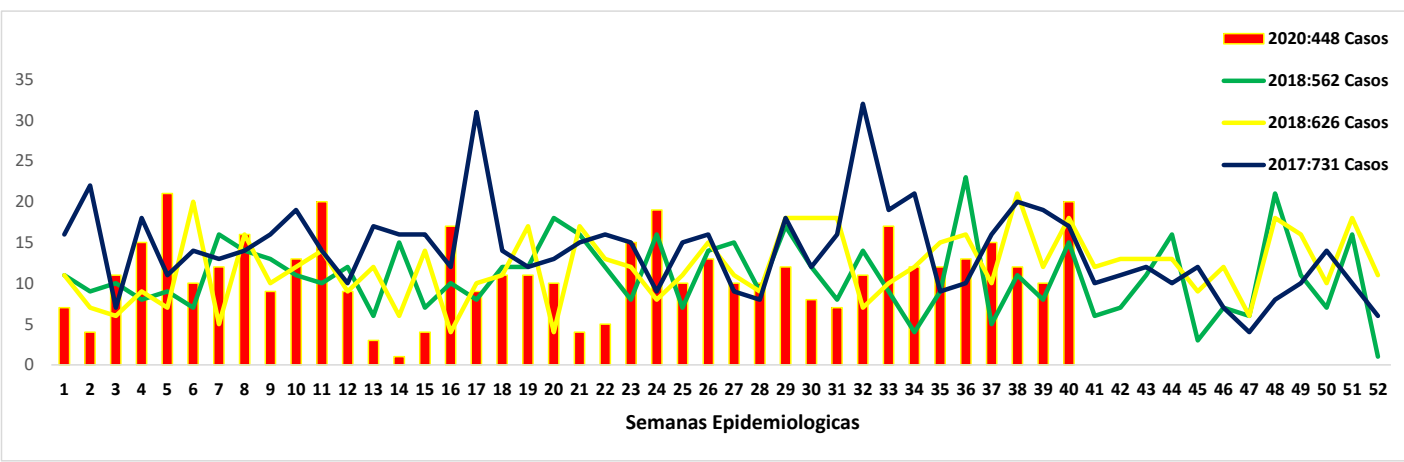
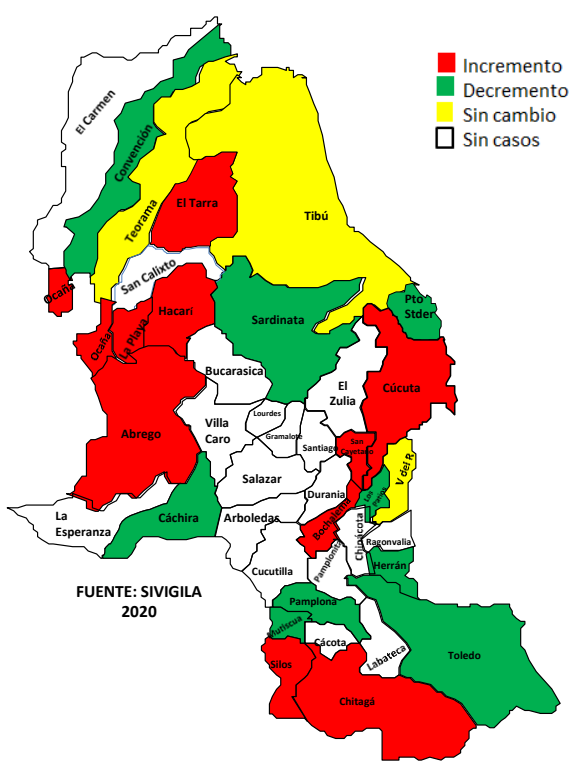




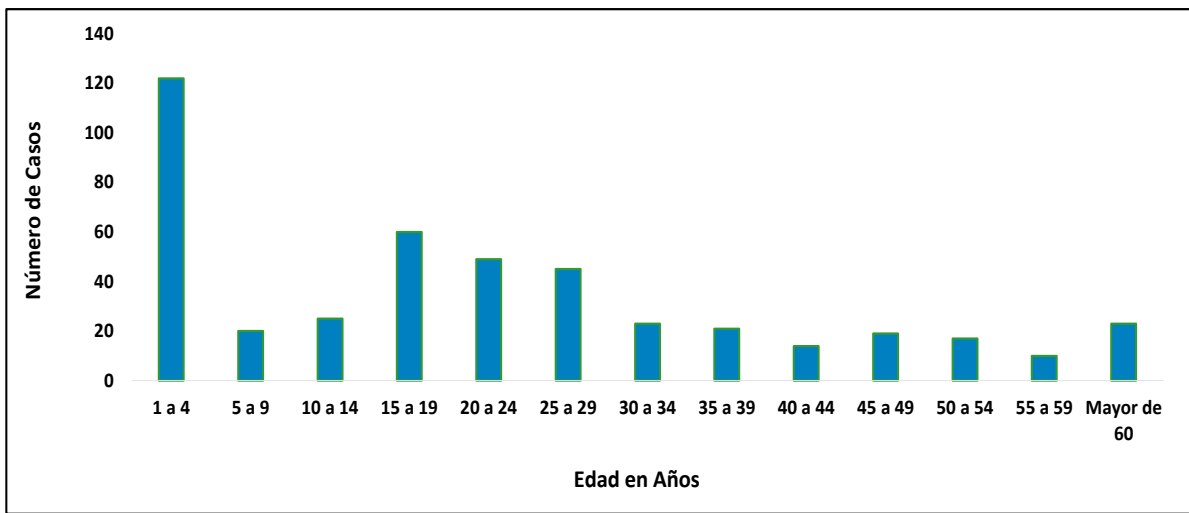
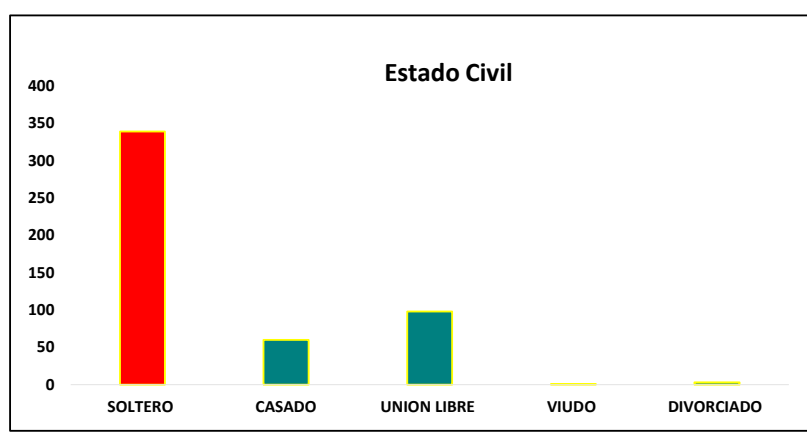
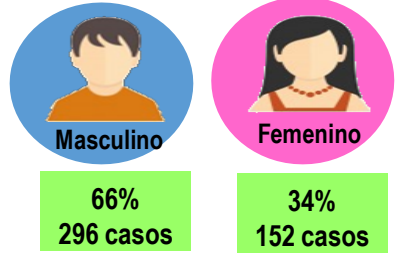
1. Comportamiento del evento Semana epidemiología 1 a 40 de 2020



2. Comportamientos inusuales por municipio

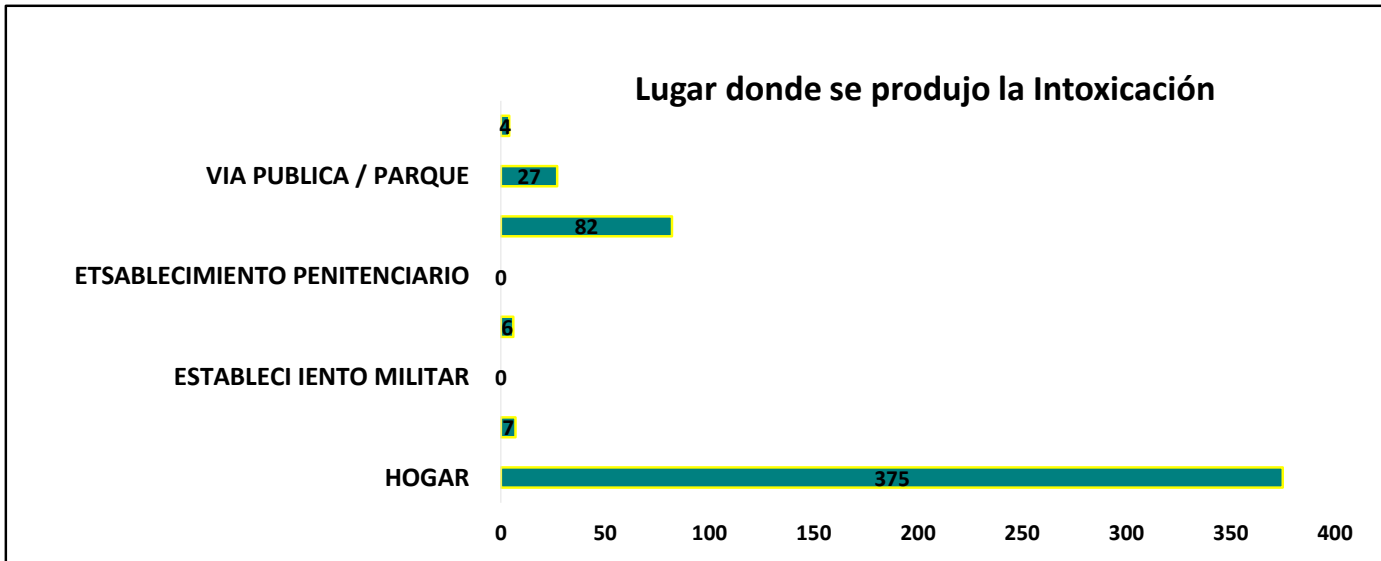


3. Comportamiento variables sociodemográficas





Lugar de ocurrencia



4. Comportamiento por grupo de sustancia y por tipo de exposición

Grupo de sustancia			Tipo de Exposición		
Grupo de sustancia	Número de casos	%	Tipo de Exposición	Número de casos	%
Medicamentos	104	2321,4%	Ocupacional	57	1272,3%
Plaguicidas	150	3348,2%	Accidental	237	5290,2%
Metanol	2	44,6%	Posible acto homicida	20	446,4%
Metales	0	0,0%	Posible acto delictivo	5	111,6%
Solventes	31	692,0%	desconocida	38	848,2%
Otras sustancias químicas	105	2343,8%	Intencional psicoactiva/adicción	50	1116,1%
Gases	5	111,6%	Automedicación/Autoprescripción	35	781,3%
Sustancias psicoactivas	51	1138,4%	Suicidio consumado	6	133,9%



5.

Indicadores del evento por municipio

Tasa de incidencia de Intoxicaciones por Sustancias Químicas

Municipio	Medicamentos	Plaguicidas	Metanol	Solventes	Otras sustancias químicas	Gases	Sustancias Psicoactivas	Metales Pesados	Total de casos	Proporción %	Población DANE	Incidencia *100.000 habitantes
ÁBREGO	6	9						4	19	4,2	33.931	56,00
ARBOLEDAS		3							3	0,7	10.056	29,83
BOCHALEMA		5	1				1	2	9	2,0	8.845	101,75
CHINÁCOTA	3	4				1			8	1,8	10.056	79,55
CHITAGA		2							2	0,4	12.394	16,14
CONVENCION	4	4				3			11	2,5	19.647	55,99
CÚCUTA	55	29			16	53	1	28	182	40,6	777.106	23,42
DURANIA		1						1	2	0,4	4.812	41,56
EL CARMEN		6				1		1	8	1,8	14.043	56,97
EL TARRA	3	10			1	4			18	4,0	21.926	82,09
EL ZULIA	4	4				3		2	13	2,9	29.392	44,23
GRAMALOTE			1						1	0,2	7.694	13,00
HACARÍ		4				8			12	2,7	10.603	113,18
HERRÁN					1				1	0,2	7.326	13,65
LA ESPERANZA		3				1			4	0,9	12.373	32,33
LA PLAYA	1	9							10	2,2	8.003	124,95
LABATECA	1	1							2	0,4	6.574	30,42
LOS PATIOS	2				1	3		3	9	2,0	97.220	9,26
MUTISCUA						1			1	0,2	4.530	22,08
OCAÑA	12	12			2	8	1	3	38	8,5	129.308	29,39
PAMPLONA	2	2				4		3	11	2,5	53.909	20,40
PAMPLONITA					1		1		2	0,4	5.793	34,52
PUERTO SANTANDER		1			1				2	0,4	9.262	21,59
RAGONVALIA		2				1			3	0,7	6.339	47,33
SALAZAR		3							3	0,7	10.728	27,96
SAN CALIXTO		1							1	0,2	12.174	8,21
SAN CAYETANO		1			1				2	0,4	7.790	25,67
SARDINATA	2	2			2	1			7	1,6	26.804	26,12
SILOS		4							4	0,9	6.546	61,11
TEORAMA	1	15			2	8	1	1	28	6,3	17.670	158,46
TIBÚ	2	6			1	2			11	2,5	58.721	18,73
TOLEDO	2	4				1			7	1,6	16.325	42,88
VILLA CARO					1				1	0,2	5.303	18,86
VILLA DEL ROSARIO	4	3			1	2		3	13	2,9	111.254	11,68

Ficha técnica

La información corresponde a la notificada por las UNM con periodicidad semanal. La base de datos fue sometida a depuración. No se tienen en cuenta para el análisis los casos notificados con tipo de exposición intencional suicida condición final vivo. El número de casos, puede variar después de que se realizan ajustes por parte de las UPGD.

Para el análisis de incrementos y decrementos de este evento se utilizó la metodología Poisson, la cual permite predecir el número de eventos en un determinado período de tiempo, teniendo en cuenta el número de casos observados y el número de casos esperados del evento para cada municipio.

Para la estimación del indicador de tasa de incidencia, se emplearon las proyecciones poblacionales del DANE, Período 2005-2020.

