 <p>INSTITUTO DEPARTAMENTAL DE SALUD NORTE DE SANTANDER</p>	SALUD PUBLICA	Código: F-SP-VC33-03
	DIAGNOSTICO NUTRICIONAL ANUAL	Fecha Aprobación: 06/07/11
		Versión: 1
		Página 1 de 66

DIAGNOSTICO NUTRICIONAL VIGENCIA 2017

SISTEMA DE VIGILANCIA NUTRICIONAL “WINSISVAN” NORTE DE SANTANDER



JUAN ALBERTO BITAR MEJIA
Director I.D.S.

NOHORA ERLINDA CADENA
P.E. Coordinadora Salud Pública I.D.S.

MERY ELVIRA SANTOS MARIÑO
P.E. Dimensión SAN I.D.S.



Av. 0 Calle 10 Edificio Rosetal Oficina 311. Cúcuta - Norte de Santander.
Teléfonos: 5715905- 5711319 - Fax 5717401. Email - director@ids.gov.co
www.ids.gov.co


 <p>INSTITUTO DEPARTAMENTAL DE SALUD NORTE DE SANTANDER</p>	SALUD PUBLICA	Código: F-SP-VC33-03
	DIAGNOSTICO NUTRICIONAL ANUAL	Fecha Aprobación: 06/07/11
		Versión: 1
		Página 2 de 66

TABLA DE CONTENIDO


- 1. CARACTERISTICAS DE LA POBLACION**
 - 1.1. DISTRIBUCION PORCENTUAL POR GRUPOS DE EDAD**
 - 1.2. DISTRIBUCION PORCENTUAL POR GÉNERO**
 - 1.3. DISTRIBUCION PORCENTUAL POR TIPO DE POBLACION**
 - 1.4. DISTRIBUCION PORCENTUAL POR CONDICION DE DESPLAZAMIENTO**
 - 1.5. DISTRIBUCION PORCENTUAL POR REGIMEN DE AFILIACION EN SALUD**
 - 1.6. DISTRIBUCION PORCENTUAL POR EPS-S**
 - 1.7. DISTRIBUCION PORCENTUAL POR ZONA GEOGRAFICA**

- 2. ANALISIS NUTRICIONAL**
 - 2.1 PREVALENCIA DE DESNUTRICION GLOBAL**
 - 2.1.1 PREVALENCIA DE DESNUTRICION GLOBAL EN MENORES DE 5 AÑOS POR GRUPO DE EDAD**
 - 2.1.2 PREVALENCIA DE DESNUTRICION GLOBAL EN MENORES DE 5 AÑOS POR GÉNERO**
 - 2.1.3 PREVALENCIA DE DESNUTRICION GLOBAL EN MENORES DE 5 AÑOS POR ZONA GEOGRAFICA**
 - 2.1.4 PREVALENCIA DE DESNUTRICION GLOBAL EN MENORES DE 5 AÑOS POR MUNICIPIOS**

 - 2.2 PREVALENCIA DE DESNUTRICION AGUDA**
 - 2.2.1 PREVALENCIA DE DESNUTRICION AGUDA EN MENORES DE 5 AÑOS POR GRUPOS DE EDAD**
 - 2.2.2 PREVALENCIA DE DESNUTRICION AGUDA EN MENORES DE 5 AÑOS POR GÉNERO**
 - 2.2.3 PREVALENCIA DE DESNUTRICION AGUDA EN MENORES DE 5 AÑOS POR ZONA GEOGRAFICA**
 - 2.2.4 PREVALENCIA DE DESNUTRICION AGUDA EN MENORES DE 5 AÑOS POR MUNICIPIOS**
 - 2.2.5 PREVALENCIA DE SOBREPESO Y OBESIDAD EN MENORES DE 5 AÑOS POR MUNICIPIOS**

 - 2.3 PREVALENCIA DE DESNUTRICION CRONICA**
 - 2.3.1 PREVALENCIA DE DESNUTRICION CRONICA EN MENORES DE 5 AÑOS POR GRUPOS DE EDAD**
 - 2.3.2 PREVALENCIA DE DESNUTRICION CRONICA EN MENORES DE 5 AÑOS POR GÉNERO**
 - 2.3.3 PREVALENCIA DE DESNUTRICION CRONICA EN MENORES DE 5 AÑOS POR ZONA GEOGRAFICA**
 - 2.3.4 PREVALENCIA DE DESNUTRICION CRONICA EN MENORES DE 5 AÑOS POR MUNICIPIOS**
 - 2.3.5 PREVALENCIA DE DESNUTRICION CRONICA EN MENORES DE 5 A 12 AÑOS POR GRUPOS DE EDAD**
 - 2.3.6 PREVALENCIA DE DESNUTRICION CRONICA EN MENORES DE 5 A 12 AÑOS POR GÉNERO**



 <p>INSTITUTO DEPARTAMENTAL DE SALUD NORTE DE SANTANDER</p>	SALUD PUBLICA	Código: F-SP-VC33-03
	DIAGNOSTICO NUTRICIONAL ANUAL	Fecha Aprobación: 06/07/11
		Versión: 1
		Página 3 de 66

- 2.3.7 PREVALENCIA DE DESNUTRICION CRONICA EN MENORES DE 5 A 12 AÑOS POR ZONA GEOGRAFICA
- 2.3.8 PREVALENCIA DE DESNUTRICION CRONICA EN MENORES DE 5 A 12 AÑOS POR MUNICIPIOS
- 2.3.9 PREVALENCIA DE DESNUTRICION CRONICA EN MENORES DE 12 A 18 AÑOS POR GRUPOS DE EDAD
- 2.3.10 PREVALENCIA DE DESNUTRICION CRONICA EN MENORES DE 12 A 18 AÑOS POR GÉNERO
- 2.3.11 PREVALENCIA DE DESNUTRICION CRONICA EN MENORES DE 12 A 18 AÑOS POR ZONA GEOGRAFICA
- 2.3.12 PREVALENCIA DE DESNUTRICION CRONICA EN MENORES DE 12 A 18 AÑOS POR MUNICIPIOS


- 2.4 PREVALENCIA DE DELGADEZ SEGUN IMC
- 2.4.1 PREVALENCIA DE DELGADEZ SEGUN IMC EN MENORES DE 5 A 12 AÑOS POR GRUPOS DE EDAD
- 2.4.2 PREVALENCIA DE DELGADEZ SEGUN IMC EN MENORES DE 5 A 12 AÑOS POR GÉNERO
- 2.4.3 PREVALENCIA DE DELGADEZ SEGUN IMC EN MENORES DE 5 A 12 AÑOS POR ZONA GEOGRAFICA
- 2.4.4 PREVALENCIA DE DELGADEZ SEGUN IMC EN MENORES DE 5 A 12 AÑOS POR MUNICIPIOS
- 2.4.5 PREVALENCIA DE SOBREPESO Y OBESIDAD SEGUN IMC EN MENORES DE 5 A 12 AÑOS POR MUNICIPIOS
- 2.4.6 PREVALENCIA DE DELGADEZ SEGUN IMC EN MENORES DE 12 A 18 AÑOS POR GRUPOS DE EDAD
- 2.4.7 PREVALENCIA DE DELGADEZ SEGUN IMC EN MENORES DE 12 A 18 AÑOS POR GÉNERO
- 2.4.8 PREVALENCIA DE DELGADEZ SEGUN IMC EN MENORES DE 12 A 18 AÑOS POR ZONA GEOGRAFICA
- 2.4.9 PREVALENCIA DE DELGADEZ SEGUN IMC EN MENORES DE 12 A 18 AÑOS POR MUNICIPIOS
- 2.4.10 PREVALENCIA DE SOBREPESO Y OBESIDAD SEGUN IMC EN MENORES DE 12 A 18 AÑOS POR MUNICIPIOS

- 3. LACTANCIA MATERNA EXCLUSIVA
- 3.1. LACTANCIA MATERNA EXCLUSIVA EN MENORES DE 6 MESES POR MUNICIPIO
- 3.2. LACTANCIA MATERNA CONTINUA EN MENORES DE 24 MESES DE EDAD POR MUNICIPIO

- 4. ENFERMEDADES PREVALENTES DE LA INFANCIA EDA E IRA
- 4.1. PREVALENCIA DE ENFERMEDAD DIARREICA AGUDA
- 4.2. PREVALENCIA DE INFECCION RESRATORIA AGUDA

- 5. CONCLUSIONES




	SALUD PUBLICA	Código: F-SP-VC33-03
	DIAGNOSTICO NUTRICIONAL ANUAL	Fecha Aprobación: 06/07/11
		Versión: 1
		Página 4 de 66

6. ANEXOS

- ✓ **COMPARATIVO DEPARTAMENTAL PREVALENCIA DE DESNUTRICION GLOBAL EN MENORES DE 5 AÑOS**
- ✓ **COMPARATIVO DEPARTAMENTAL PREVALENCIA DE DESNUTRICION AGUA EN MENORES DE 5 AÑOS**
- ✓ **COMPARATIVO DEPARTAMENTAL DE SOBREPESO Y OBESIDAD EN MENORES DE 5 AÑOS**
- ✓ **COMPARATIVO DEPARTAMENTAL PREVALENCIA DE DESNUTRICION CRONICA EN MENORES DE 5 AÑOS**
- ✓ **COMPARATIVO DEPARTAMENTAL PREVALENCIA DE DESNUTRICION CRONICA EN MENORES DE 5 A 12 AÑOS**
- ✓ **COMPARATIVO DEPARTAMENTAL PREVALENCIA DE DESNUTRICION CRONICA EN MENORES DE 12 A 18 AÑOS**
- ✓ **COMPARATIVO DEPARTAMENTAL DE DELGADEZ SEGÚN IMC EN MENORES DE 5 A 12 AÑOS**
- ✓ **COMPARATIVO DEPARTAMENTAL PREVALENCIA DE SOBREPESO Y OBESIDAD EN MENORES DE 5 A 12 AÑOS**
- ✓ **COMPARATIVO DEPARTAMENTAL DE DELGADEZ SEGÚN IMC EN MENORES DE 12 A 18 AÑOS**
- ✓ **COMPARATIVO DEPARTAMENTAL PREVALENCIA DE SOBREPESO Y OBESIDAD EN MENORES DE 12 A 18 AÑOS**
- ✓ **COMPARATIVO DEPARTAMENTAL DURACION MEDIA EN MESES DE LACTANCIA MATERNA EXCLUSIVA EN MENORES DE 6 MESES**
- ✓ **COMPARATIVO DEPARTAMENTAL DURACION MEDIA EN MESES DE LACTANCIA MATERNA CONTINUA EN MENORES DE 24 MESES**
- ✓ **COMPARATIVO DEPARTAMENTAL ENFERMEDADES PREVALENTES DE LA INFANCIA “EDA E IRA”**



	SALUD PUBLICA	Código: F-SP-VC33-03
	DIAGNOSTICO NUTRICIONAL ANUAL	Fecha Aprobación: 06/07/11
		Versión: 1
		Página 5 de 66

1. CARACTERISTICAS DE LA POBLACION

La muestra evaluada corresponde a los reportes generados por las unidades notificadoras durante la vigencia 2017 en los municipios del departamento Norte de Santander, a través del Sistema de Vigilancia Nutricional "WINSISVAN", de acuerdo con los indicadores antropométricos establecidos en la Resolución 2121/2010. Se precisa que a la fecha hay nuevos patrones antropométricos para la población menor de 18 años (Resolución 2465/2016), por consiguiente los resultados que aquí se presentan no corresponden a la valoración nutricional que establecen los nuevos patrones. En el evento que vayan a hacer uso de los datos, deben hacer la valoración manualmente utilizando las nuevas gráficas de crecimiento para este grupo de edad y su interpretación actual. Igualmente deben revisar todos los menores que en el WINSISVAN presenten algún grado de alteración por desnutrición o exceso de peso, para ser clasificados manualmente con las nuevas rejillas y no incurrir en diagnósticos que no correspondan a la realidad de los menores para ser canalizados a la atención nutricional requerida, según sea el caso.


La muestra analizada corresponde a 148.756 niños y niñas.

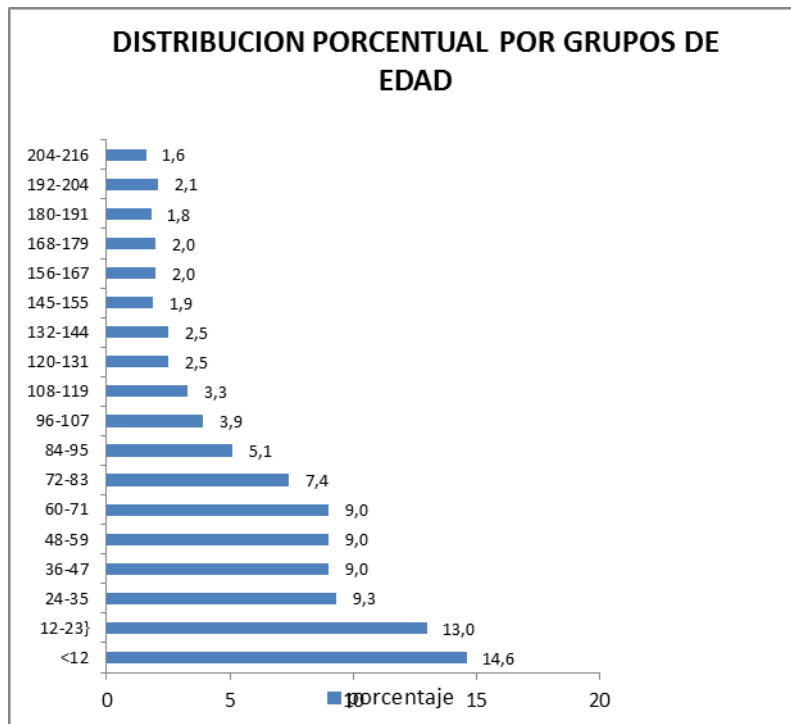
1.1. DISTRIBUCION PORCENTUAL POR GRUPOS DE EDAD

EDAD EN MESES	NUMERO	PORCENTAJE
<12	21776	14,6
12-23	19289	13,0
24-35	13868	9,3
36-47	13311	9,0
48-59	13389	9,0
60-71	13342	9,0
72-83	11072	7,4
84-95	7635	5,1
96-107	5831	3,9
108-119	4873	3,3
120-131	3761	2,5
132-144	3779	2,5
145-155	2773	1,9
156-167	2977	2,0
168-179	2951	2,0
180-191	2621	1,8
192-204	3128	2,1
205-216	2380	1,6
TOTAL DEPARTAMENTO	148756	100

Fuente WINSISVAN 2017



	SALUD PUBLICA	Código: F-SP-VC33-03
	DIAGNOSTICO NUTRICIONAL ANUAL	Fecha Aprobación: 06/07/11
		Versión: 1
		Página 6 de 66



La muestra evaluada corresponde a la vigencia 2017, a través del Sistema de Vigilancia Nutricional “WINSISVAN” donde se identifica una población de 148.756 registros entre niños y niñas de edades de 0 a 18 años, con una mayor proporción en el grupo menor de 12 meses (14,6%), seguido del grupo de 12-23 meses (13,0%).


Así mismo se determina que conforme aumenta el grupo de edad de la población, disminuye proporcionalmente el porcentaje de captura de niños y niñas en el sistema de vigilancia nutricional.

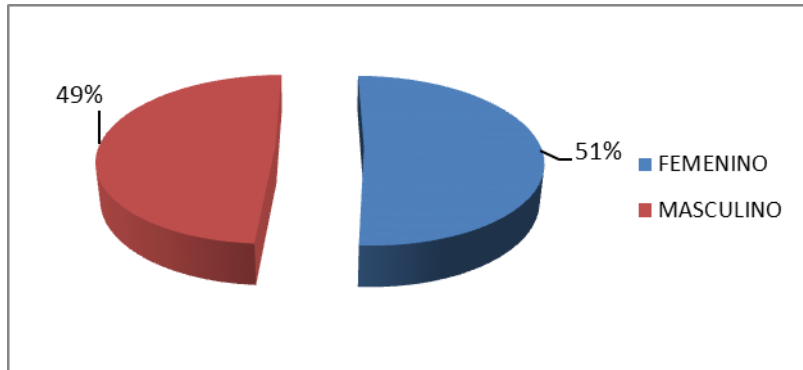
1.2 DISTRIBUCION PORCENTUAL POR GÉNERO

GENERO	NUMERO	PORCENTAJE
FEMENINO	76055	51
MASCULINO	72701	49
TOTAL DEPARTAMENTO	148756	100

Fuente WINSISVAN 2017



	SALUD PUBLICA	Código: F-SP-VC33-03
	DIAGNOSTICO NUTRICIONAL ANUAL	Fecha Aprobación: 06/07/11
		Versión: 1
		Página 7 de 66




Del total de la población valorada se identifica que el 51% corresponde al género femenino y el 49% al género masculino.

1.3 DISTRIBUCION PORCENTUAL POR TIPO DE POBLACION

TIPO DE POBLACION	NUMERO	PORCENTAJE
Población Rom (Gitana)	4242	3
Afrocolombiano	9	0
Población Raizal	17	0
Indígena	308	0
Palenquero	24	0
Otro	144094	97
Discapacidad - Población Rom	17	0
Discapacidad-Indígena	7	0
Discapacidad - Afrocolombiano	1	0
Discapacidad - Palenquero	17	0
Discapacidad - Otro	20	0
TOTAL GENERAL	148756	100

Fuente WINSISVAN 2017



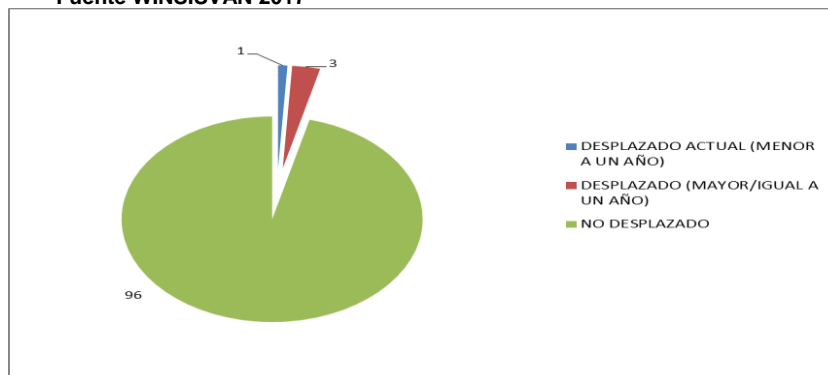
	SALUD PUBLICA	Código: F-SP-VC33-03
	DIAGNOSTICO NUTRICIONAL ANUAL	Fecha Aprobación: 06/07/11
		Versión: 1
		Página 8 de 66

Del total de la población valorada se identifica que el 97% corresponde a población que no se identifica con ninguna etnia, por otra parte se determina que se ha reportado algunos niños y niñas de etnias minoritarias como: rom que puede ser error de digitación o captura de información, ya que en el departamento no se tiene identificados estos grupos de población.

1.4 DISTRIBUCION PORCENTUAL POR CONDICION DE DESPLAZAMIENTO

CONDICION	NUMERO	PORCENTAJE
DESPLAZADO ACTUAL (MENOR A UN AÑO)	2016	1
DESPLAZADO (MAYOR/IGUAL A UN AÑO)	3725	3
NO DESPLAZADO	143015	96
TOTAL DEPARTAMENTO	148756	100

Fuente WINSISVAN 2017




Del total de la población valorada se identifica que el 96% afirma no ser víctima del desplazamiento forzado, mientras que el 1% refiere haber sido víctima del desplazamiento forzado en el último año y el 3% refiere que ha sufrido este evento hace más de un año.

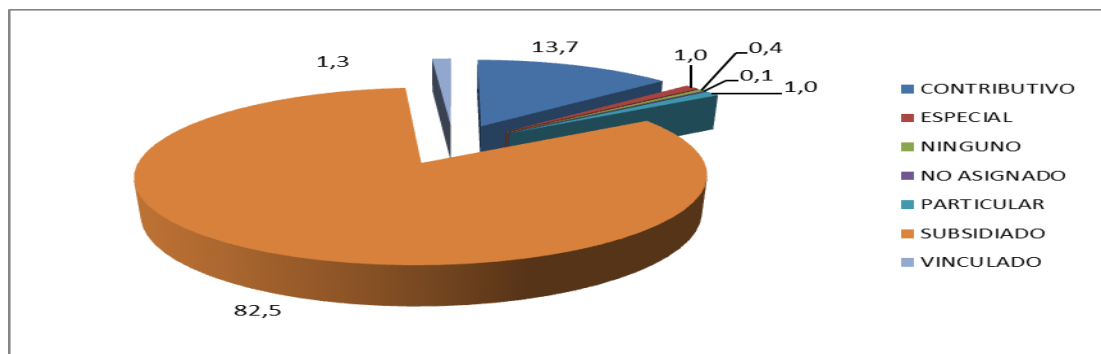
1.5 DISTRIBUCION PORCENTUAL POR REGIMEN DE AFILIACION EN SALUD

REGIMEN	NUMERO	PORCENTAJE
CONTRIBUTIVO	20441	13,7
ESPECIAL	1534	1,0
NINGUNO	555	0,4
NO ASIGNADO	112	0,1
PARTICULAR	1492	1,0
SUBSIDIADO	122725	82,5
VINCULADO	1897	1,3
TOTAL DEPARTAMENTO	148756	100

Fuente WINSISVAN 2017



 INSTITUTO DEPARTAMENTAL DE SALUD NORTE DE SANTANDER	SALUD PUBLICA	Código: F-SP-VC33-03
	DIAGNOSTICO NUTRICIONAL ANUAL	Fecha Aprobación: 06/07/11
		Versión: 1
		Página 9 de 66




Del total de la población valorada se identifica que el 82,5% tiene afiliación al régimen de salud subsidiado, el 2,8% refiere no tener afiliación al régimen de seguridad social en salud, situación que dificulta el proceso de atención de estos niñ@s ante un evento de enfermedad, incrementando su condición de vulnerabilidad. Seguidamente el 13,7% afirma contar con afiliación al régimen contributivo en salud y el 1,0% al régimen especial en salud.

1.6 DISTRIBUCION PORCENTUAL POR EPS

ENTIDAD	NUMERO	PORCENTAJE
NO AFILIADO	4384	3
ASMETSALUD	4367	3
AVANZAR MEDICO	12	0
CAFESALUD (SUBSIDIADA)	20735	14
CAFESALUD (CONTRIBUTIVA)	1929	1
CAPRECOM	187	0
CAJA COMPENSACION FAMILIAR	9	0
COLSANITAS	11	0
COMFANORTE	105	0
COMFAORIENTE	17241	12
COMPARTA	29918	20
COOMEVA	6206	4
COOSALUD	16101	11
ECOOPSOS	6736	5

Fuente WINSISVAN 2017



 INSTITUTO DEPARTAMENTAL DE SALUD <small>NORTE DE SANTANDER</small>	SALUD PUBLICA	Código: F-SP-VC33-03
	DIAGNOSTICO NUTRICIONAL ANUAL	Fecha Aprobación: 06/07/11
		Versión: 1
		Página 10 de 66

ENTIDAD	NUMERO	PORCENTAJE
EMPRESA MUTUAL PARA EL DESARRO	3	0
ENTIDAD PROMOTORA COOPERATIVO	2	0
EPS FAMISANAR LTDA	4	0
EPS PROGRAMA COMFENALCO	2	0
FAMISALUD	20	0
MULTIMEDICAS SALUD CON CALIDAD	11	0
FUERZAS MILITARES	557	0
FUNDACION MEDICO PREVENTIVA	1217	1
HUMANAVIVIR S.A. EPS	1	0
INDIGENAS DUSAKWI	1	0
NUEVA EPS	16062	11
POLICIA NACIONAL	327	0
RED SALUD ATE. HUMANA E.P.	1	0
SALUD COLPATRIA E.P.S.	27	0
SALUD EPS	12	0
SALUD TOTAL	41	0
SALUDVIDA SUBSIDIADA	20305	14
SANITAS	1064	1
SERVICIO OCCIDENTAL DE SALUD	4	0
SOLSALUD E.P.S S.A	93	0
SALUDCOOP E.P.S.	431	0
SISBEN	537	0
VIVASALUD	82	0
SUSALUD EPS	11	0
TOTAL GENERAL	148756	100

Fuente WINSISVAN 2017


Del total de la población valorada se identifica que la entidad con mayor número de usuario capturado en el sistema de vigilancia nutricional es Comparta con un 20%, seguidos de Cafesalud Subsidiada y Salud Vida subsidiada con 14% respectivamente, Comfaorient 12% y Coosalud y NUEVA EPS con 11% en la muestra de usuarios.

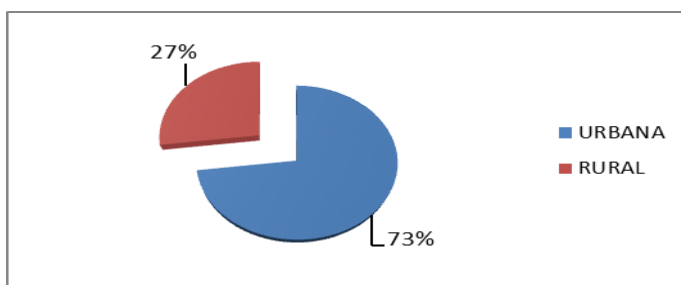
1.7 DISTRIBUCION PORCENTUAL POR ZONA GEOGRAFICA

ZONA	NUMERO	PORCENTAJE
URBANA	108647	73
RURAL	40109	27
TOTAL DEPARTAMENTO	148756	100

Fuente WINSISVAN 2017



	SALUD PUBLICA	Código: F-SP-VC33-03
	DIAGNOSTICO NUTRICIONAL ANUAL	Fecha Aprobación: 06/07/11
		Versión: 1
		Página 11 de 66



Del total de población valorada se identifica que el 27% residen en zona rural y el 73% pertenece al área urbana.

2. ANALISIS NUTRICIONAL

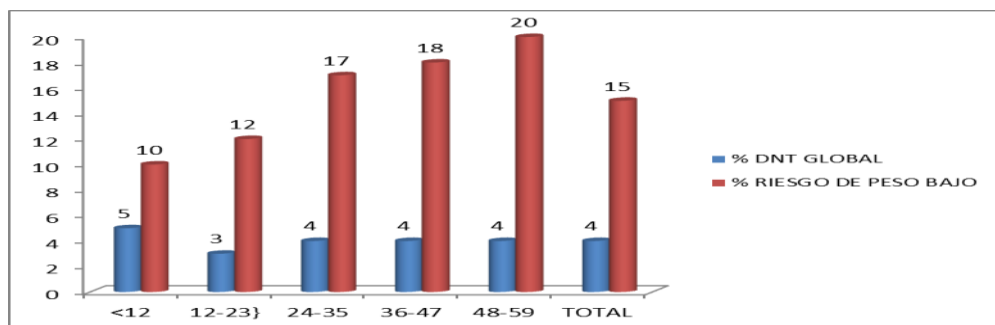
2.1 PREVALENCIA DE DESNUTRICION GLOBAL

Este indicador refleja la historia nutricional actual y pasada sin distinguir entre desnutrición aguda o crónica. Es sensible, pero poco específico, por lo que se recomienda utilizarlo para niños menores de 5 años. Es el indicador ideal para predecir malnutrición en comunidades. Es un indicador que relaciona la masa corporal frente al patrón teórico que debe tener el individuo según su edad cronológica, es un indicador inespecífico del estado nutricional.

2.1.1 PREVALENCIA DE DESNUTRICION GLOBAL EN MENORES DE 5 AÑOS POR GRUPOS DE EDAD


EDAD EN MESES	NUMERO VALORADOS	NUMERO DESNUTRICION GLOBAL	% DESNUTRICION GLOBAL	NUMERO RIESGO DE PESO BAJO	% RIESGO DE PESO BAJO
<12	21776	1064	5	2242	10
12-23	19289	635	3	2332	12
24-35	13868	575	4	2384	17
36-47	13311	587	4	2351	18
48-59	13389	546	4	2703	20
TOTAL DEPARTAMENTO	81633	3407	4	12012	15

Fuente WINSISVAN 2017



Para el grupo poblacional de 0 a 5 años en el indicador peso para la edad, se identifica que el subgrupo poblacional de 0-11 meses presenta la mayor prevalencia de desnutrición con un 5%.

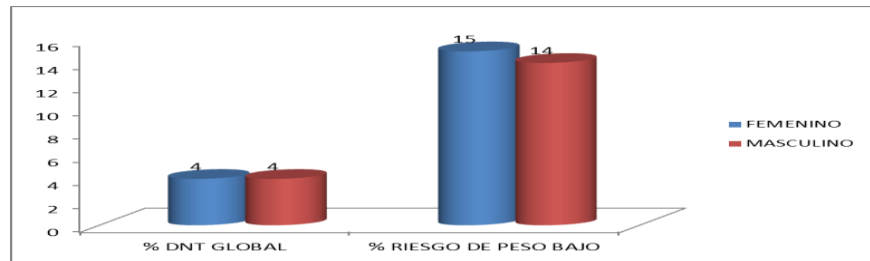


 INSTITUTO DEPARTAMENTAL DE SALUD NORTE DE SANTANDER	SALUD PUBLICA	Código: F-SP-VC33-03
	DIAGNOSTICO NUTRICIONAL ANUAL	Fecha Aprobación: 06/07/11
		Versión: 1
		Página 12 de 66

2.1.2 PREVALENCIA DE DESNUTRICION GLOBAL EN MENORES DE 5 AÑOS POR GÉNERO

GENERO	NUMERO VALORADOS	NUMERO DESNUTRICION GLOBAL	% DESNUTRICION GLOBAL	NUMERO RIESGO DE PESO BAJO	% RIESGO DE PESO BAJO
FEMENINO	40481	1679	4	6099	15
MASCULINO	41152	1728	4	5913	14
TOTAL DEPARTAMENTO	81633	3407	4	12012	15

Fuente WINSISVAN 2017

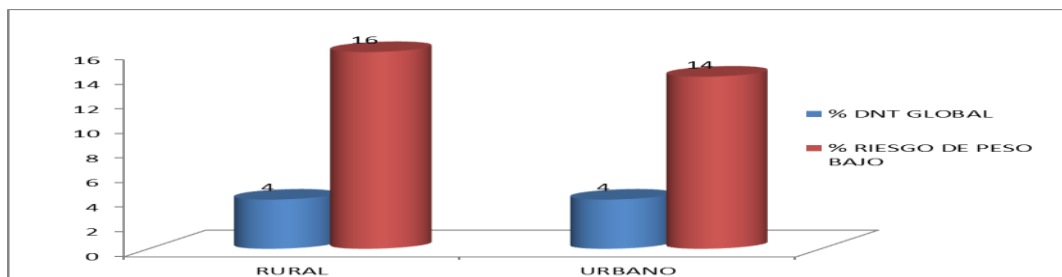


Para el grupo poblacional de 0 a 5 años en el indicador peso para la edad, se identifica que tanto en el género masculino como femenino se presenta igual prevalencia de desnutrición con un 4%, mientras que el riesgo de peso bajo se presenta un punto porcentual más en el género femenino con un 15%, que en el género masculino con un 14%.

2.1.3 PREVALENCIA DE DESNUTRICION GLOBAL EN MENORES DE 5 AÑOS POR ZONA GEOGRAFICA

ZONA	NUMERO VALORADOS	NUMERO DESNUTRICION GLOBAL	% DESNUTRICION GLOBAL	NUMERO RIESGO DE PESO BAJO	% RIESGO DE PESO BAJO
RURAL	21268	827	4	3337	16
URBANO	60365	2580	4	8675	14
TOTAL DEPARTAMENTO	81633	3407	4	12012	15

Fuente WINSISVAN 2017



Para el grupo poblacional de 0 a 5 años en el indicador peso para la edad, se identifica que en el área urbana y rural se presenta igual prevalencia de desnutrición con un 4%. Mientras que la prevalencia de riesgo de peso bajo son 2 puntos porcentuales, mayor en el área rural con el 16% que en el área urbana con un 14%.

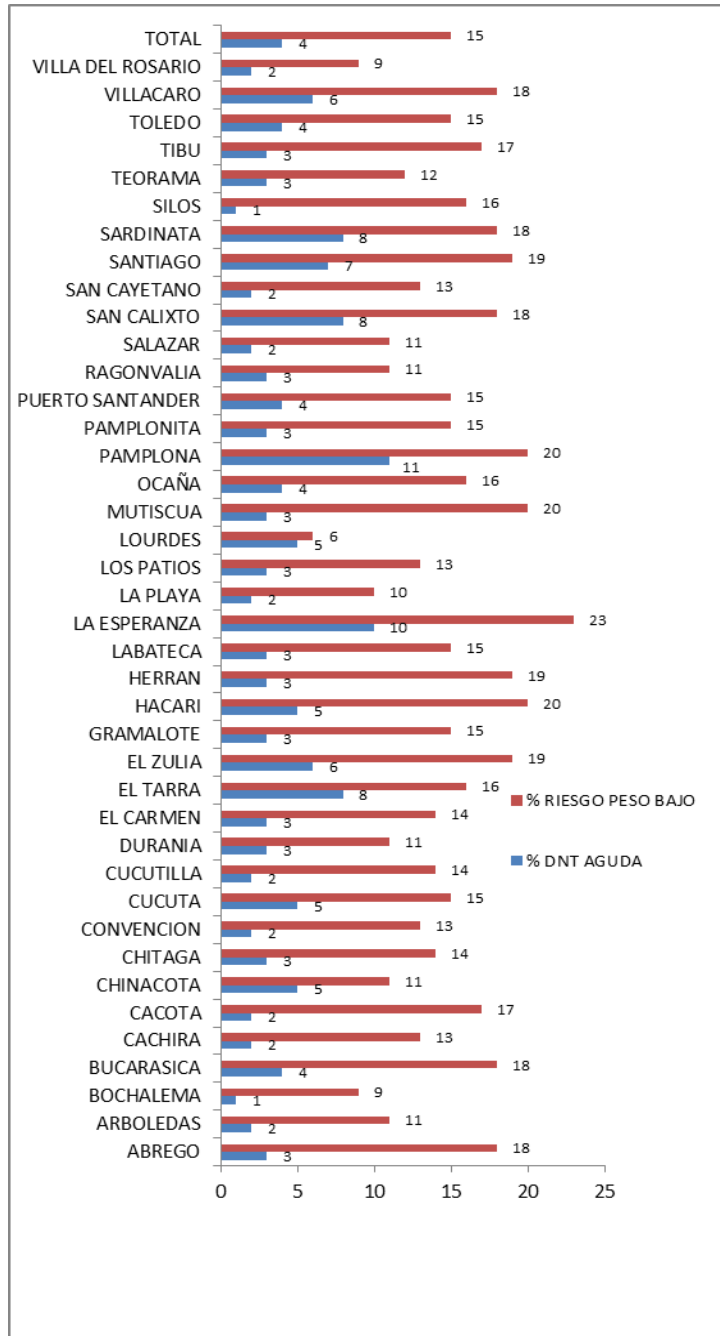


2.1.4 PREVALENCIA DE DESNUTRICION GLOBAL EN MENORES DE 5 AÑOS POR MUNICIPIOS

MUNICIPIO	NUMERO VALORADOS	NUMERO DESNUTRICION GLOBAL	% DESNUTRICION GLOBAL	NUMERO RIESGO DE PESO BAJO	% RIESGO DE PESO BAJO
ABREGO	2645	75	3	480	18
ARBOLEDAS	923	16	2	97	11
BOCHALEMA	746	9	1	69	9
BUCARASICA	256	9	4	46	18
CACHIRA	485	8	2	64	13
CACOTA	260	6	2	43	17
CHINACOTA	1001	54	5	107	11
CHITAGA	643	21	3	91	14
CONVENCION	1922	47	2	252	13
CUCUTA	33595	1596	5	5190	15
CUCUTILLA	855	21	2	116	14
DURANIA	531	14	3	61	11
EL CARMEN	1263	41	3	178	14
EL TARRA	586	45	8	96	16
EL ZULIA	1509	89	6	292	19
GRAMALOTE	518	13	3	80	15
HACARI	829	38	5	164	20
HERRAN	513	16	3	97	19
LABATECA	574	19	3	85	15
LA ESPERANZA	638	66	10	146	23
LA PLAYA	593	11	2	62	10
LOS PATIOS	3656	96	3	482	13
LOURDES	154	7	5	10	6
MUTISCUA	200	5	3	39	20
OCAÑA	6216	266	4	973	16
PAMPLONA	1829	204	11	359	20
PAMPLONITA	443	14	3	67	15
PUERTO SANTANDER	540	24	4	80	15
RAGONVALIA	544	19	3	59	11
SALAZAR	1306	26	2	147	11
SAN CALIXTO	391	32	8	69	18
SAN CAYETANO	652	16	2	85	13
SANTIAGO	463	34	7	89	19
SARDINATA	1473	121	8	272	18
SILOS	399	4	1	64	16
TEORAMA	301	9	3	35	12
TIBU	1734	56	3	287	17
TOLEDO	2176	81	4	334	15
VILLACARO	347	20	6	61	18
VILLA DEL ROSARIO	7924	159	2	684	9
TOTAL DEPARTAMENTO	81633	3407	4	12012	15


Fuente WINSISVAN 2017





Para el grupo poblacional de 0 a 5 años en el indicador peso para la edad, se identifica que los municipios de Pamplona y La Esperanza presentan los mayores índices de desnutrición con 11% y 10% respectivamente, mientras que la mayor prevalencia de riesgo de bajo peso se presentan en los municipios de La Esperanza (23%), Hacarí, Mutiscua y Pamplona con 20%. La prevalencia de la desnutrición global en menores de 5 años para el departamento es del 4%.



 INSTITUTO DEPARTAMENTAL DE SALUD NORTE DE SANTANDER	SALUD PUBLICA	Código: F-SP-VC33-03
	DIAGNOSTICO NUTRICIONAL ANUAL	Fecha Aprobación: 06/07/11
		Versión: 1
		Página 15 de 66

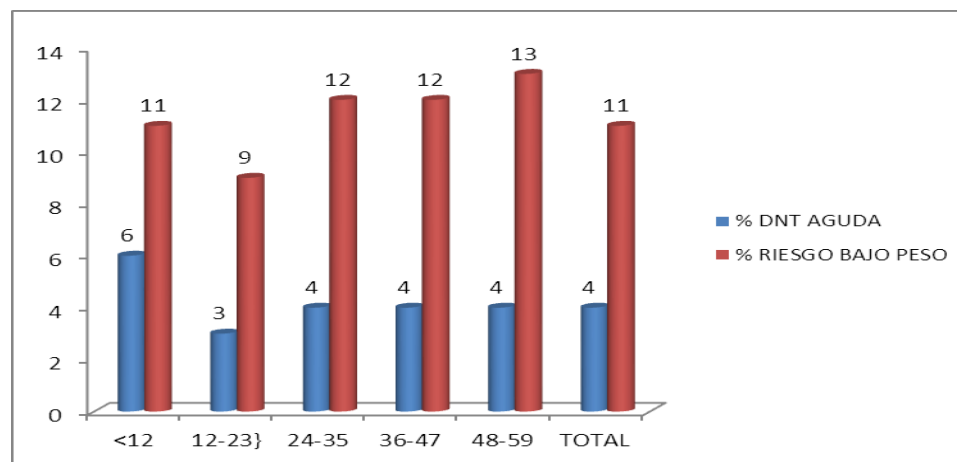
2.2 PREVALENCIA DE DESNUTRICION AGUDA

Este indicador refleja el presente del estado nutricional, por lo tanto es el más específico para diagnosticar la desnutrición actual o aguda, ya que es independiente de la edad hasta la adolescencia. Como puede alterarse en períodos cortos de tiempo es muy útil para medir el impacto de las acciones a corto plazo.

2.2.1 PREVALENCIA DE DESNUTRICION AGUDA EN MENORES DE 5 AÑOS POR GRUPOS DE EDAD

EDAD EN MESES	NUMERO VALORADOS	NUMERO DESNUTRICION AGUDA	% DESNUTRICION AGUDA	NUMERO RIESGOPESO BAJO	% RIESGO PESO BAJO
<12	21776	1304	6	2377	11
12-23	19289	597	3	1736	9
24-35	13868	526	4	1637	12
36-47	13311	496	4	1600	12
48-59	13389	518	4	1781	13
TOTAL DEPARTAMENTO	81633	3441	4	9131	11


Fuente WINSISVAN 2017



Para el grupo poblacional de 0 a 5 años en el indicador peso para la talla, se identifica que el subgrupo poblacional de 0 a 11 meses presenta mayor prevalencia de desnutrición con un 6%, mientras que el subgrupo de 48 a 59 meses presenta mayor prevalencia de riesgo de bajo peso con 13%.

El indicador peso para la talla es el que se ve afectado inmediatamente; el menor sufre un episodio de enfermedad o disminuye su calidad y/o cantidad de ingesta. La prevalencia de desnutrición aguda para los menores de 5 años es de 4% para el departamento.

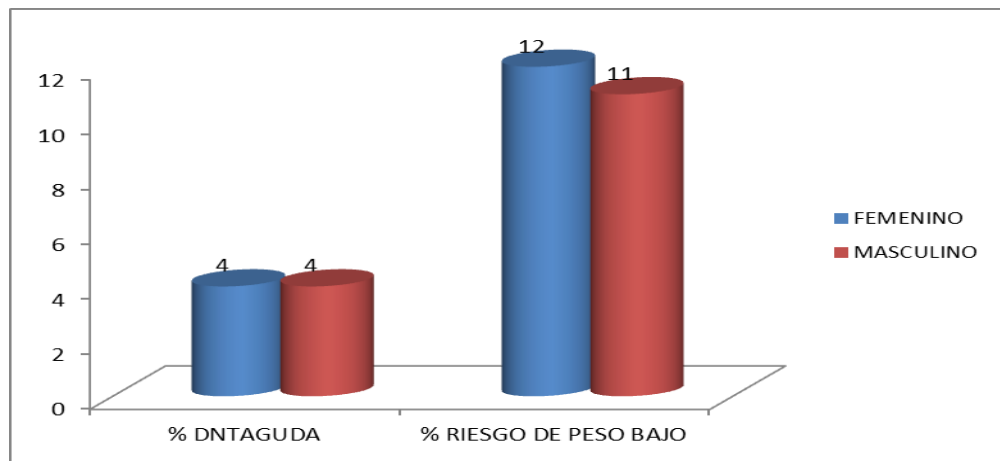


	SALUD PUBLICA	Código: F-SP-VC33-03
	DIAGNOSTICO NUTRICIONAL ANUAL	Fecha Aprobación: 06/07/11
		Versión: 1
		Página 16 de 66

2.2.2 PREVALENCIA DE DESNUTRICION AGUDA EN MENORES DE 5 AÑOS POR GÉNERO

GENERO	NUMERO VALORADOS	NUMERO DESNUTRICION AGUDA	% DESNUTRICION AGUDA	NUMERO RIESGO DE PESO BAJO	% RIESGO DE PESO BAJO
FEMENINO	40481	1727	4	4800	12
MASCULINO	41152	1714	4	4331	11
TOTAL DEPARTAMENTO	81633	3441	4	9131	11

Fuente WINSISVAN 2017




Para el grupo poblacional de 0 a 5 años en el indicador peso para la talla, se identifica que tanto el género masculino como femenino presentan igual prevalencia de desnutrición del 4%. Sin embargo en la prevalencia de riesgo de bajo peso para la talla el género femenino presenta un punto porcentual más que el género masculino.

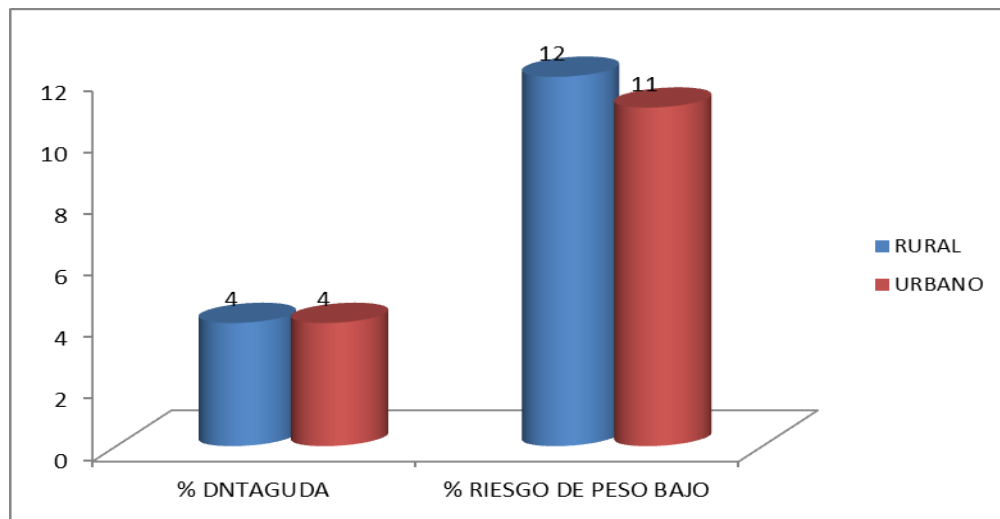
2.2.3 PREVALENCIA DE DESNUTRICION AGUDA EN MENORES DE 5 AÑOS POR ZONA GEOGRAFICA

ZONA	NO. VALORADOS	NO. DNT AGUDA	% DNTAGUDA	NO. RIESGO DE PESO BAJO	% RIESGO DE PESO BAJO
RURAL	21268	844	4	2530	12
URBANO	60365	2597	4	6601	11
TOTAL DEPARTAMENTO	81633	3441	4	9131	11

Fuente WINSISVAN 2017



	SALUD PUBLICA	Código: F-SP-VC33-03
	DIAGNOSTICO NUTRICIONAL ANUAL	Fecha Aprobación: 06/07/11
		Versión: 1
		Página 17 de 66




Para el grupo poblacional de 0 a 5 años en el indicador peso para la talla, se identifica que tanto el área urbana como la rural presentan igual prevalencia de desnutrición con 4%, mientras que la prevalencia de riesgo de peso bajo para la talla, se presenta un punto porcentual más en el área rural con un 12%, que en el área urbana con un 11%.

2.2.4 PREVALENCIA DE DESNUTRICION AGUDA EN MENORES DE 5 AÑOS POR MUNICIPIOS

Para el grupo poblacional de 0 a 5 años en el indicador peso para la talla, se identifica que en el municipio de El Tarra se presentan los mayores índices de desnutrición (10%), seguido de los municipios de Sardinata 9%, La Esperanza y San Calixto con (8%). La prevalencia de la desnutrición Aguda en menores de 5 años para el departamento es del 4%.



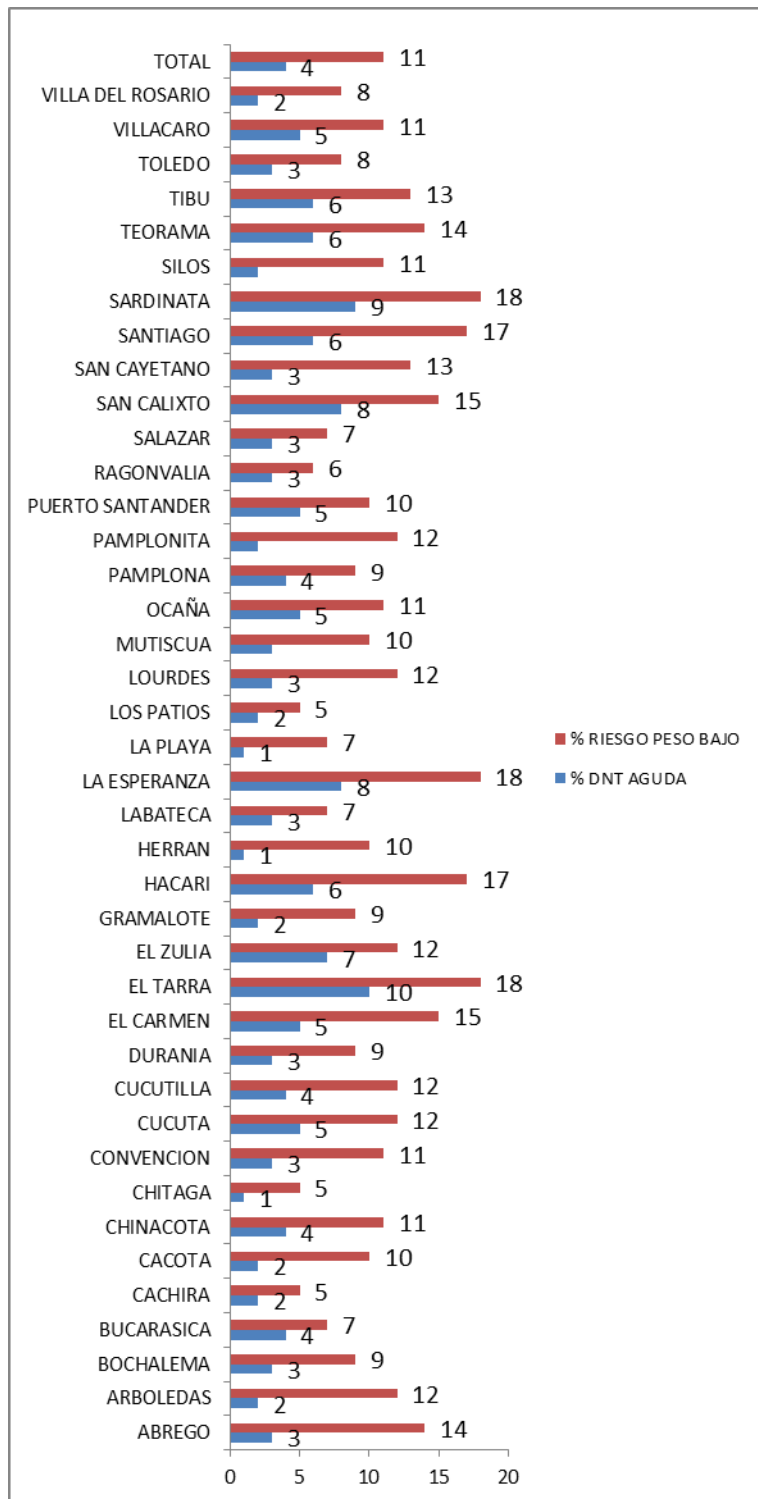
 INSTITUTO DEPARTAMENTAL DE SALUD NORTE DE SANTANDER	SALUD PUBLICA	Código: F-SP-VC33-03
	DIAGNOSTICO NUTRICIONAL ANUAL	Fecha Aprobación: 06/07/11
		Versión: 1
		Página 18 de 66


UNICIPIO	NUMERO VALORADOS	NUMERO DESNUTRICION AGUDA	% DESNUTRICION AGUDA	NUMERO RIESGO PESO BAJO	% RIESGO PESO BAJO
ABREGO	2645	86	3	358	14
ARBOLEDAS	923	18	2	108	12
BOCHALEMA	746	21	3	64	9
BUCARASICA	256	9	4	18	7
CACHIRA	485	11	2	25	5
CACOTA	260	4	2	25	10
CHINACOTA	1001	45	4	110	11
CHITAGA	643	8	1	32	5
CONVENCION	1922	50	3	210	11
CUCUTA	33595	1626	5	4118	12
CUCUTILLA	855	32	4	100	12
DURANIA	531	18	3	47	9
EL CARMEN	1263	67	5	184	15
EL TARRA	586	61	10	108	18
EL ZULIA	1509	111	7	188	12
GRAMALOTE	518	10	2	46	9
HACARI	829	50	6	144	17
HERRAN	513	5	1	50	10
LABATECA	574	17	3	39	7
LA ESPERANZA	638	52	8	116	18
LA PLAYA	593	6	1	40	7
LOS PATIOS	3656	73	2	196	5
LOURDES	154	4	3	18	12
MUTISCUA	200	6	3	20	10
OCAÑA	6216	296	5	704	11
PAMPLONA	1829	80	4	173	9
PAMPLONITA	443	10	2	55	12
PUERTO SANTANDER	540	29	5	54	10
RAGONVALIA	544	19	3	30	6
SALAZAR	1306	36	3	93	7
SAN CALIXTO	391	33	8	60	15
SAN CAYETANO	652	21	3	86	13
SANTIAGO	463	28	6	77	17
SARDINATA	1473	138	9	263	18
SILOS	399	8	2	43	11
TEORAMA	301	17	6	41	14
TIBU	1734	108	6	234	13
TOLEDO	2176	73	3	183	8
VILLACARO	347	16	5	37	11
VILLA DEL ROSARIO	7924	139	2	634	8
TOTAL DEPARTAMENTO	81633	3441	4	9131	11

Fuente WINSISVAN 2017



Av. 0 Calle 10 Edificio Rosetal Oficina 311. Cúcuta - Norte de Santander.
 Teléfonos: 5715905- 5711319 - Fax 5717401. Email - director@ids.gov.co
www.ids.gov.co



 <p>INSTITUTO DEPARTAMENTAL DE SALUD NORTE DE SANTANDER</p>	SALUD PUBLICA	Código: F-SP-VC33-03
	DIAGNOSTICO NUTRICIONAL ANUAL	Fecha Aprobación: 06/07/11
		Versión: 1
		Página 20 de 66

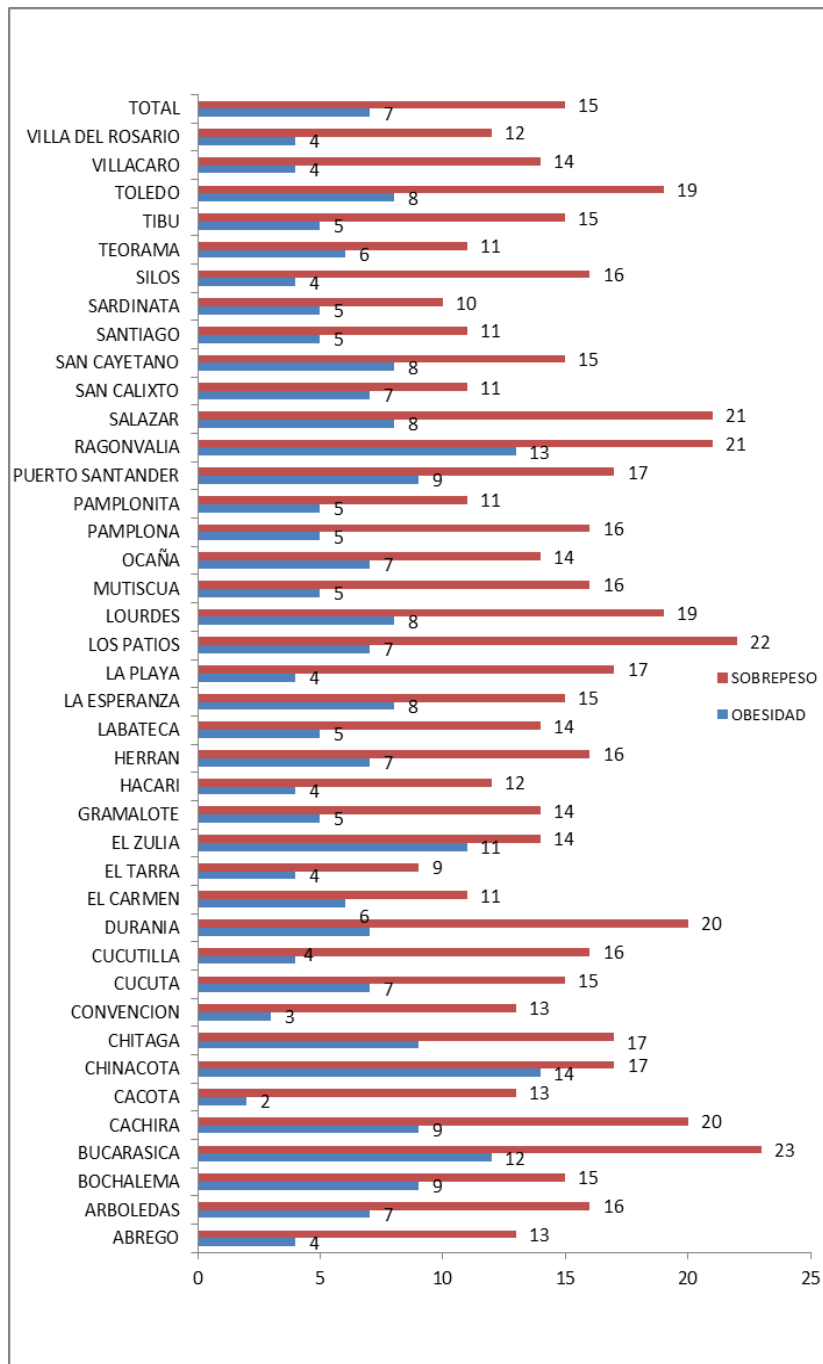
2.2.5 PREVALENCIA DE SOBREPESO Y OBESIDAD EN MENORES DE 5 AÑOS POR MUNICIPIOS

MUNICIPIO	NUMERO VALORADOS	NUMERO OBESIDAD	% OBESIDAD	NUMERO SOBREPESO	% SOBREPESO
ABREGO	2645	94	4	350	13
ARBOLEDAS	923	60	7	152	16
BOCHALEMA	746	70	9	115	15
BUCARASICA	256	30	12	59	23
CACHIRA	485	45	9	96	20
CACOTA	260	5	2	35	13
CHINACOTA	1001	140	14	173	17
CHITAGA	643	57	9	111	17
CONVENCION	1922	53	3	245	13
CUCUTA	33595	2401	7	5087	15
CUCUTILLA	855	37	4	139	16
DURANIA	531	35	7	107	20
EL CARMEN	1263	72	6	143	11
EL TARRA	586	24	4	55	9
EL ZULIA	1509	160	11	209	14
GRAMALOTE	518	28	5	74	14
HACARI	829	32	4	96	12
HERRAN	513	38	7	84	16
LABATECA	574	30	5	78	14
LA ESPERANZA	638	51	8	96	15
LA PLAYA	593	26	4	99	17
LOS PATIOS	3656	258	7	803	22
LOURDES	154	13	8	29	19
MUTISCUA	200	10	5	31	16
OCAÑA	6216	434	7	876	14
PAMPLONA	1829	91	5	295	16
PAMPLONITA	443	22	5	47	11
PUERTO SANTANDER	540	48	9	94	17
RAGONVALIA	544	69	13	113	21
SALAZAR	1306	98	8	274	21
SAN CALIXTO	391	29	7	44	11
SAN CAYETANO	652	52	8	96	15
SANTIAGO	463	23	5	50	11
SARDINATA	1473	81	5	151	10
SILOS	399	15	4	63	16
TEORAMA	301	17	6	34	11
TIBU	1734	92	5	267	15
TOLEDO	2176	177	8	418	19
VILLACARO	347	15	4	48	14
VILLA DEL ROSARIO	7924	306	4	984	12
TOTAL DEPARTAMENTO	81633	5338	7	12320	15

Fuente WINSISVAN 2017




Av. 0 Calle 10 Edificio Rosetal Oficina 311. Cúcuta - Norte de Santander.
Teléfonos: 5715905- 5711319 - Fax 5717401. Email - director@ids.gov.co
www.ids.gov.co



Para el grupo poblacional de 0 a 5 años, se identifica que el municipio de Chinácota presenta la mayor prevalencia de obesidad con un 14% y la mayor Prevalencia de Sobrepeso en el municipio de Bucarasica con un 23%. La prevalencia de obesidad para el departamento es del 7% y de sobrepeso del 15%.



	SALUD PUBLICA	Código: F-SP-VC33-03
	DIAGNOSTICO NUTRICIONAL ANUAL	Fecha Aprobación: 06/07/11
		Versión: 1
		Página 22 de 66

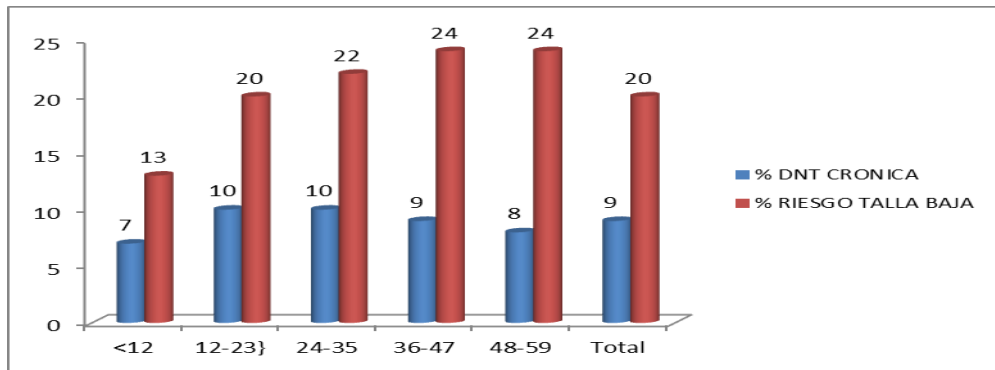
2.3 PREVALENCIA DE DESNUTRICION CRONICA

El crecimiento lineal de una persona es indicador de desarrollo integral del cuerpo humano. Es así como una alteración de la talla en pleno proceso de crecimiento y desarrollo puede afectar el desarrollo de otros sistemas. La prevalencia del retardo del crecimiento está dada por el porcentaje de niños y niñas cuya talla se ubica por debajo de 2 desviaciones estándar según la edad, respecto a la población de referencia.

2.3.1 PREVALENCIA DE DESNUTRICION CRONICA EN MENORES DE 5 AÑOS POR GRUPOS DE EDAD


EDAD EN MESES	NUMERO. VALORADOS	NUMERO DESNUTRICION CRONICA	% DESNUTRICION CRONICA	NUMERO RIESGO TALLA BAJA	% RIESGO TALLA BAJA
<12	21776	1561	7	2843	13
12-23	19289	1949	10	3908	20
24-35	13868	1356	10	3087	22
36-47	13311	1180	9	3181	24
48-59	13389	1099	8	3264	24
TOTAL DEPARTAMENTO	81633	7145	9	16283	20

Fuente WINSISVAN 2017



Para el grupo poblacional de 0 a 5 años en el indicador talla para la edad, se identifica que los subgrupos poblacionales de 12-23 meses y 24-35 meses, presentan mayor prevalencia de desnutrición crónica con un 10%, de la misma manera se identifica que los grupos poblacionales de 36-47 y 48-59 meses presenta los mayores índices de riesgo de talla baja con un 24%; la afectación en este indicador es la manifestación de períodos prolongados de inanición y dieta insuficiente, por lo tanto no logra afectar en gran medida a los menores de 12 meses, ya que éstos mediante el consumo de lactancia materna exclusiva hasta los seis meses, logran ingerir sus necesidades de calorías y nutrientes para un óptimo crecimiento, no obstante a partir del año de edad cuando el menor inicia su alimentación familiar disminuye su aporte nutricional y comienza a desmejorar su condición, presentándose retraso en el crecimiento. La prevalencia de desnutrición crónica en el grupo de menores de 5 años es de 9%.

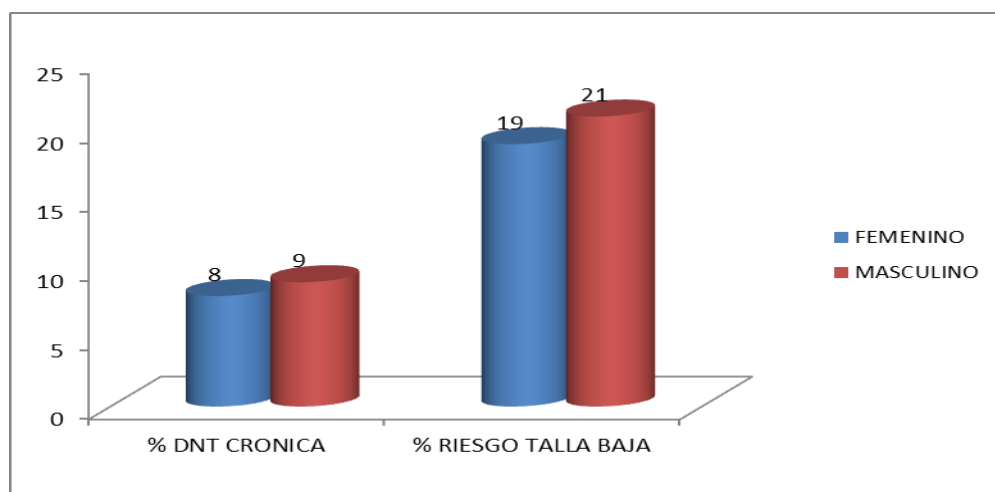


 INSTITUTO DEPARTAMENTAL DE SALUD NORTE DE SANTANDER	SALUD PUBLICA	Código: F-SP-VC33-03
	DIAGNOSTICO NUTRICIONAL ANUAL	Fecha Aprobación: 06/07/11
		Versión: 1
		Página 23 de 66

2.3.2 PREVALENCIA DE DESNUTRICION CRONICA EN MENORES DE 5 AÑOS POR GÉNERO

GENERO	NO. VALORADOS	NO. DESNUTRICION CRONICA	% DESNUTRICION CRONICA	NO. RIESGO TALLA BAJA	% RIESGO TALLA BAJA
FEMENINO	40481	3261	8	7807	19
MASCULINO	41152	3884	9	8476	21
TOTAL DEPARTAMENTO	81633	7145	9	16283	20

Fuente WINSISVAN 2017




Para el grupo poblacional de 0 a 5 años en el indicador talla para la edad, se identifica que en el género femenino se presenta menor prevalencia de desnutrición con un 8% mientras la prevalencia de desnutrición crónica en el género masculino es de 9%.

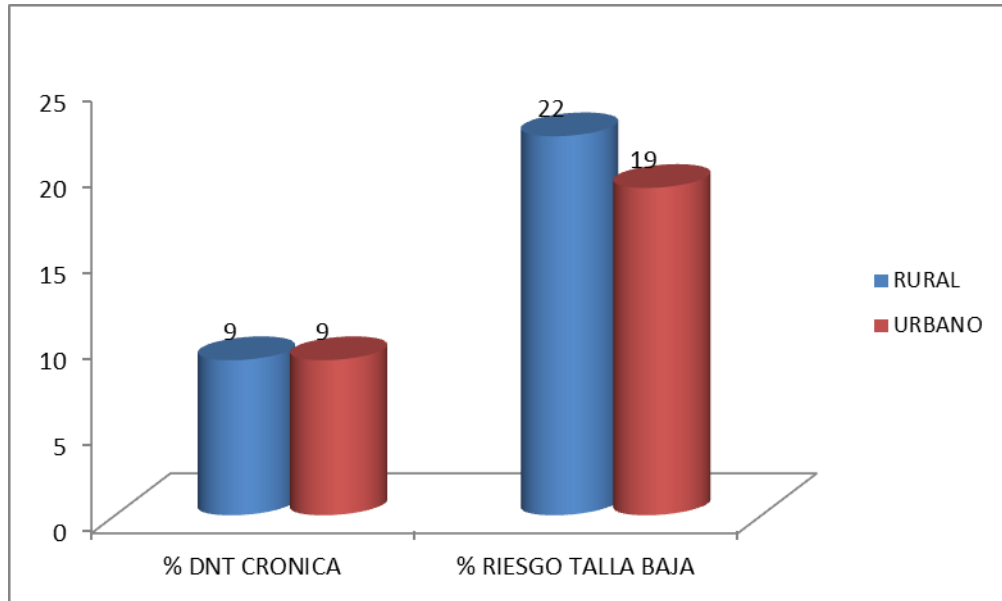
2.3.3 PREVALENCIA DE DESNUTRICION CRONICA EN MENORES DE 5 AÑOS POR ZONA GEOGRAFICA

ZONA	NO. VALORADOS	NO. DESNUTRICION CRONICA	% DESNUTRICION CRONICA	NO. RIESGO TALLA BAJA	% RIESGO TALLA BAJA
RURAL	21268	1821	9	4574	22
URBANO	60365	5324	9	11709	19
TOTAL DEPARTAMENTO	81633	7145	9	16283	20

Fuente WINSISVAN 2017



	SALUD PUBLICA	Código: F-SP-VC33-03
	DIAGNOSTICO NUTRICIONAL ANUAL	Fecha Aprobación: 06/07/11
		Versión: 1
		Página 24 de 66




Para el grupo poblacional de 0 a 5 años en el indicador talla para la edad, se identifica que tanto en el área urbana como en el área rural se presenta igual prevalencia de desnutrición crónica con (9%), mientras que la prevalencia de riesgo de talla baja para la edad, se presentan 3 puntos porcentuales más en el área rural con 22%, que en el área urbana (19%).

2.3.4 PREVALENCIA DE DESNUTRICION CRONICA EN MENORES DE 5 AÑOS POR MUNICIPIO

Para el grupo poblacional de 0 a 5 años en el indicador talla para la edad, se identifica que en el municipio de Pamplona se presentan los mayores índices de desnutrición con 21%, seguido del municipio de La Esperanza con 20%.



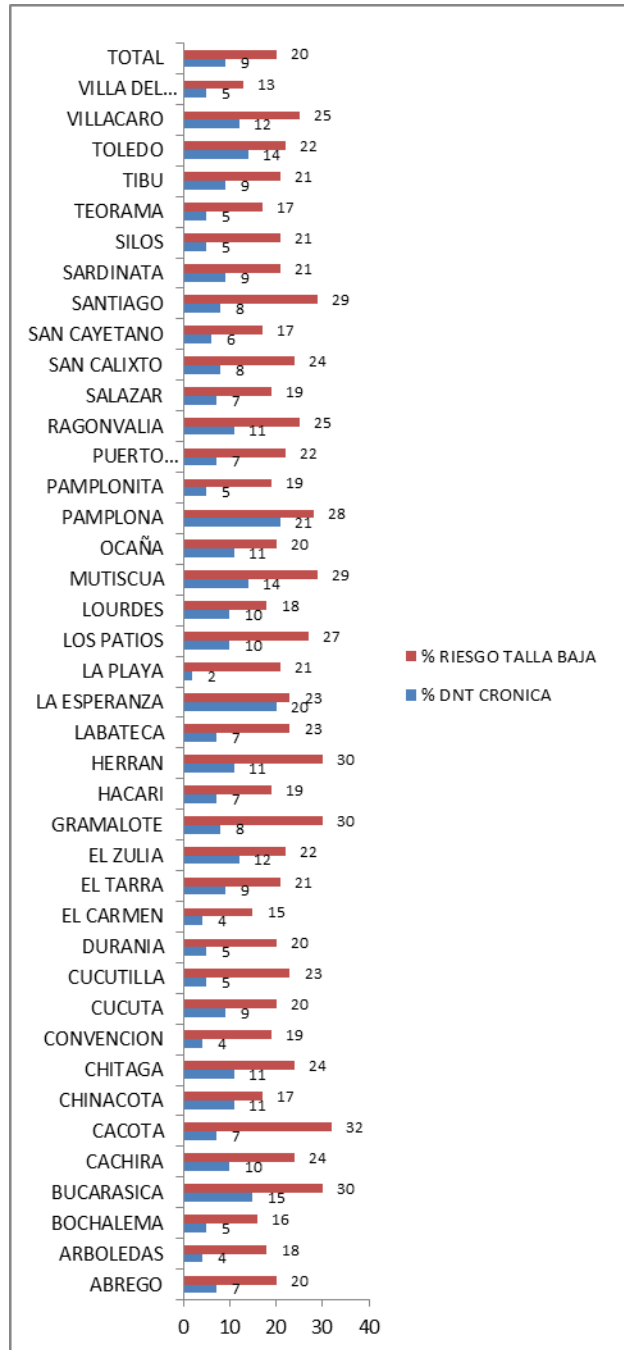
 INSTITUTO DEPARTAMENTAL DE SALUD NORTE DE SANTANDER	SALUD PUBLICA	Código: F-SP-VC33-03
	DIAGNOSTICO NUTRICIONAL ANUAL	Fecha Aprobación: 06/07/11
		Versión: 1
		Página 25 de 66


MUNICIPIO	NUMERO VALORADOS	NUMERO DESNUTRICION CRONICA	% DESNUTRICION CRONICA	NUMERO RIESGO TALLA BAJA	% RIESGO TALLA BAJA
ABREGO	2645	172	7	537	20
ARBOLEDAS	923	41	4	162	18
BOCHALEMA	746	36	5	119	16
BUCARASICA	256	38	15	78	30
CACHIRA	485	49	10	115	24
CACOTA	260	19	7	84	32
CHINACOTA	1001	110	11	171	17
CHITAGA	643	69	11	156	24
CONVENCION	1922	84	4	359	19
CUCUTA	33595	3016	9	6614	20
CUCUTILLA	855	43	5	195	23
DURANIA	531	28	5	108	20
EL CARMEN	1263	48	4	189	15
EL TARRA	586	52	9	121	21
EL ZULIA	1509	188	12	328	22
GRAMALOTE	518	39	8	156	30
HACARI	829	60	7	159	19
HERRAN	513	55	11	152	30
LABATECA	574	38	7	133	23
LA ESPERANZA	638	126	20	146	23
LA PLAYA	593	14	2	126	21
LOS PATIOS	3656	382	10	976	27
LOURDES	154	15	10	27	18
MUTISCUA	200	27	14	58	29
OCAÑA	6216	657	11	1235	20
PAMPLONA	1829	385	21	504	28
PAMPLONITA	443	21	5	83	19
PUERTO SANTANDER	540	39	7	117	22
RAGONVALIA	544	60	11	134	25
SALAZAR	1306	85	7	248	19
SAN CALIXTO	391	31	8	93	24
SAN CAYETANO	652	37	6	109	17
SANTIAGO	463	39	8	133	29
SARDINATA	1473	128	9	303	21
SILOS	399	21	5	84	21
TEORAMA	301	15	5	50	17
TIBU	1734	160	9	357	21
TOLEDO	2176	299	14	482	22
VILLACARO	347	41	12	86	25
VILLA DEL ROSARIO	7924	378	5	996	13
TOTAL DEPARTAMENTO	81633	7145	9	16283	20

Fuente WINSISVAN 2017



Av. 0 Calle 10 Edificio Rosetal Oficina 311. Cúcuta - Norte de Santander.
 Teléfonos: 5715905- 5711319 - Fax 5717401. Email - director@ids.gov.co
www.ids.gov.co

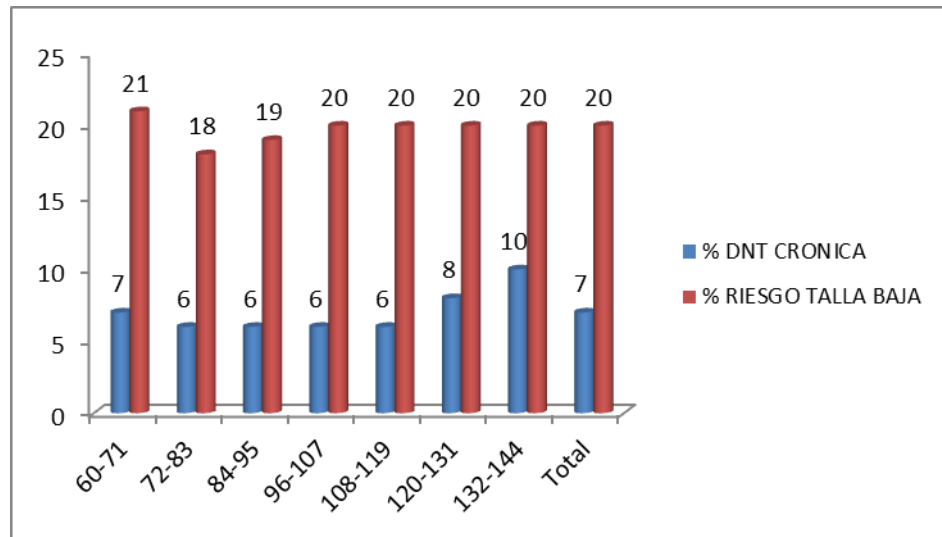


 INSTITUTO DEPARTAMENTAL DE SALUD NORTE DE SANTANDER	SALUD PUBLICA	Código: F-SP-VC33-03
	DIAGNOSTICO NUTRICIONAL ANUAL	Fecha Aprobación: 06/07/11
		Versión: 1
		Página 27 de 66

2.3.5 PREVALENCIA DE DESNUTRICION CRONICA EN MENORES DE 5 A 12 AÑOS POR GRUPOS DE EDAD


EDAD EN MESES	NUMERO VALORADOS	NUMERO DESNUTRICION CRONICA	% DESNUTRICION CRONICA	NUMERO RIESGO TALLA BAJA	% RIESGO TALLA BAJA
60-71	13342	874	7	2799	21
72-83	11072	695	6	1989	18
84-95	7635	425	6	1453	19
96-107	5831	340	6	1154	20
108-119	4873	309	6	979	20
120-131	3761	283	8	756	20
132-144	3779	371	10	744	20
TOTAL DEPARTAMENTO	50293	3297	7	9874	20

Fuente WINSISVAN 2017



Para el grupo poblacional de 5 a 12 años en el indicador talla para la edad, se identifica que el subgrupo poblacional de 132-144 meses presenta mayor prevalencia de desnutrición con un 10%. La prevalencia de desnutrición crónica para el grupo de 5 a 12 años en el departamento es del 7%.

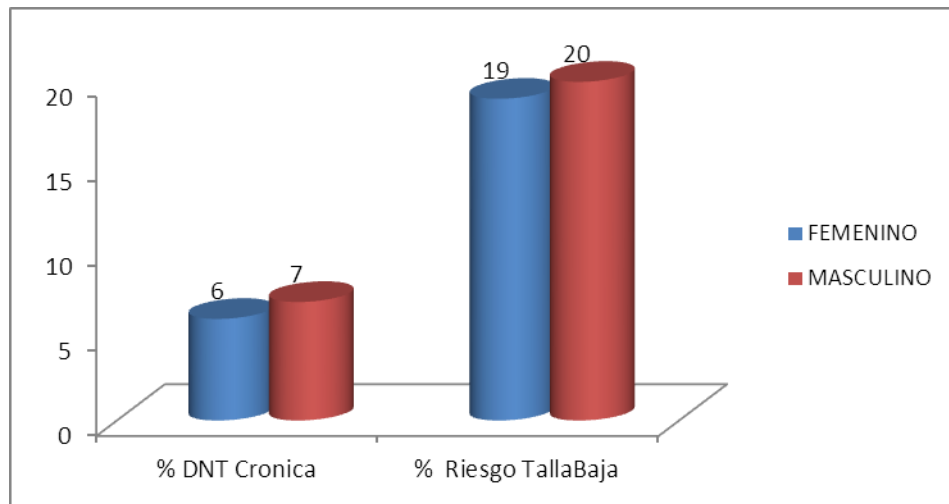


	SALUD PUBLICA	Código: F-SP-VC33-03
	DIAGNOSTICO NUTRICIONAL ANUAL	Fecha Aprobación: 06/07/11
		Versión: 1
		Página 28 de 66

2.3.6 PREVALENCIA DE DESNUTRICION CRONICA EN MENORES DE 5 A 12 AÑOS POR GÉNERO

GENERO	NUMERO VALORADOS	NUMERO DESNUTRICION CRONICA	% DESNUTRICION CRONICA	NUMERO RIESGO TALLA BAJA	% RIESGO TALLA BAJA
FEMENINO	25501	1627	6	4952	19
MASCULINO	24792	1670	7	4922	20
TOTAL DEPARTAMENTO	50293	3297	7	9874	20

Fuente WINSISVAN 2017




Para el grupo poblacional de 5 a 12 años en el indicador talla para la edad, se identifica que el género masculino presentan la mayor prevalencia de desnutrición con (7%) y el género femenino 6%. Seguidamente se identifica que en lo referente al riesgo de talla para la edad, el género masculino presenta un punto porcentual más que el género opuesto.

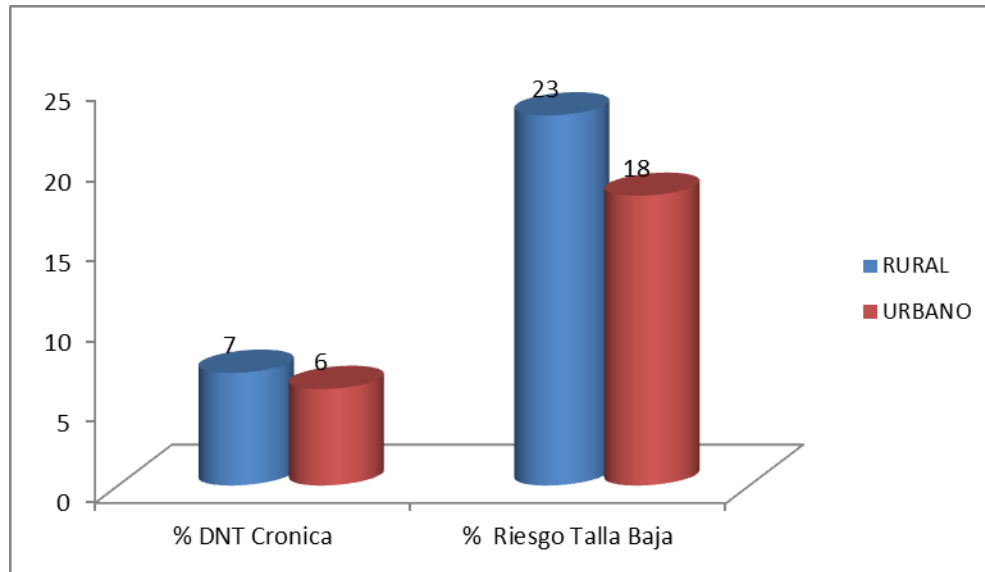
2.3.7 PREVALENCIA DE DESNUTRICION CRONICA EN MENORES DE 5 A 12 AÑOS POR ZONA GEOGRAFICA

ZONA	NUMERO VALORADOS	NUMERO DESNUTRICION CRONICA	% DESNUTRICION CRONICA	NUMERO RIESGO TALLA BAJA	% RIESGO TALLA BAJA
RURAL	14239	968	7	3248	23
URBANO	36054	2329	6	6626	18
TOTAL DEPARTAMENTO	50293	3297	7	9874	20

Fuente WINSISVAN 2017



	SALUD PUBLICA	Código: F-SP-VC33-03
	DIAGNOSTICO NUTRICIONAL ANUAL	Fecha Aprobación: 06/07/11
		Versión: 1
		Página 29 de 66



Para el grupo poblacional de 5 a 12 años en el indicador talla para la edad, se identifica que en el área rural se presenta la mayor prevalencia de desnutrición crónica (7%) y la mayor prevalencia de riesgo de talla baja con un 23%.

2.3.8 PREVALENCIA DE DESNUTRICION CRONICA EN MENORES DE 5 A 12 AÑOS POR MUNICIPIOS

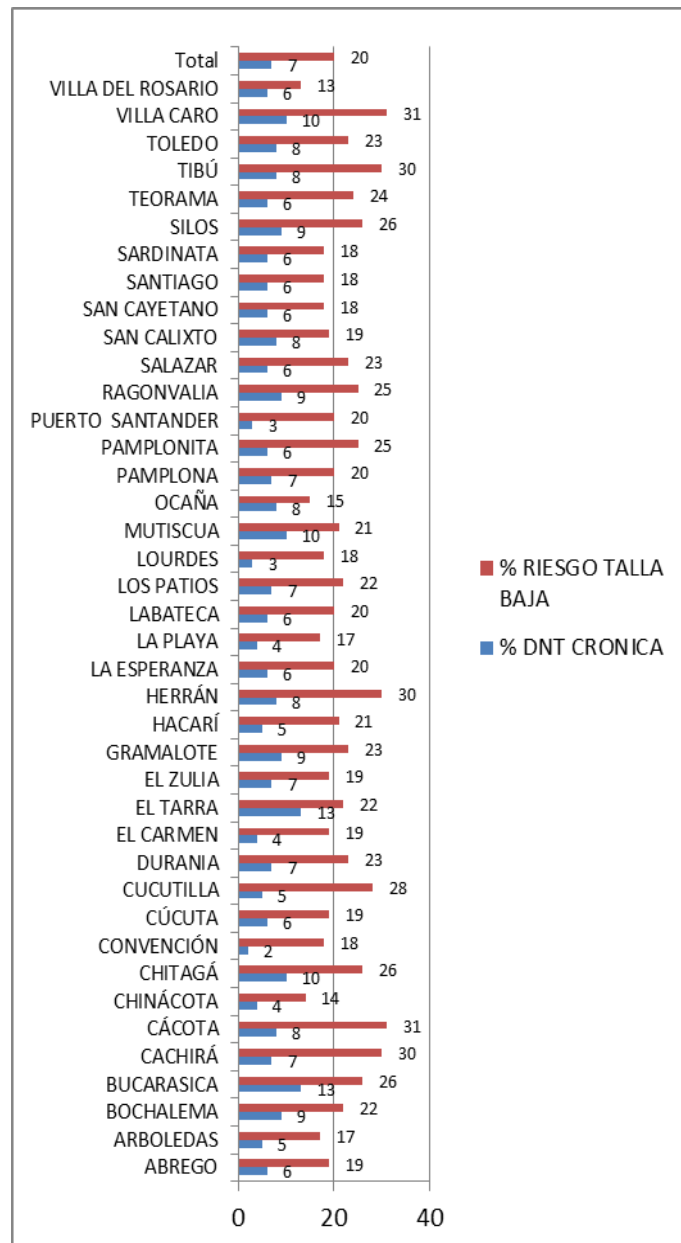
Para el grupo poblacional de 5 a 12 años en el indicador talla para la edad, se identifica que en los municipios de Bucarasica y El Tarra, se presentan los mayores índices de desnutrición con 13%, seguido de los municipios de Chitagá, Mutiscua y Villa Caro con 10%.




MUNICIPIO	NUMERO VALORADOS	NUMERO DESNUTRICION CRONICA	% DESNUTRICION CRONICA	NUMERO RIESGO TALLA BAJA	% RIESGO TALLA BAJA
ABREGO	1219	72	6	231	19
ARBOLEDAS	911	43	5	154	17
BOCHALEMA	587	50	9	130	22
BUCARASICA	239	30	13	61	26
CACHIRÁ	274	18	7	82	30
CÁCOTA	205	16	8	63	31
CHINÁCOTA	730	32	4	102	14
CHITAGÁ	724	70	10	186	26
CONVENCIÓN	1014	25	2	186	18
CÚCUTA	18363	1153	6	3564	19
CUCUTILLA	704	37	5	199	28
DURANIA	388	26	7	90	23
EL CARMEN	592	24	4	112	19
EL TARRA	197	25	13	43	22
EL ZULIA	1069	79	7	200	19
GRAMALOTE	592	54	9	134	23
HACARÍ	410	21	5	85	21
HERRÁN	477	38	8	144	30
LA ESPERANZA	654	38	6	131	20
LA PLAYA	259	11	4	45	17
LABATECA	368	23	6	74	20
LOS PATIOS	2215	157	7	497	22
LOURDES	148	5	3	27	18
MUTISCUA	146	14	10	31	21
OCAÑA	5076	394	8	777	15
PAMPLONA	2581	171	7	510	20
PAMPLONITA	240	15	6	59	25
PUERTO SANTANDER	562	17	3	113	20
RAGONVALIA	442	39	9	109	25
SALAZAR	1030	62	6	241	23
SAN CALIXTO	138	11	8	26	19
SAN CAYETANO	437	26	6	80	18
SANTIAGO	391	25	6	69	18
SARDINATA	1302	81	6	233	18
SILOS	421	37	9	108	26
TEORAMA	258	16	6	62	24
TIBÚ	553	42	8	167	30
TOLEDO	1487	118	8	335	23
VILLA CARO	213	21	10	65	31
VILLA DEL ROSARIO	2677	161	6	349	13
TOTAL DEPARTAMENTO	50293	3297	7	9874	20

Fuente: WISISVAN 2017



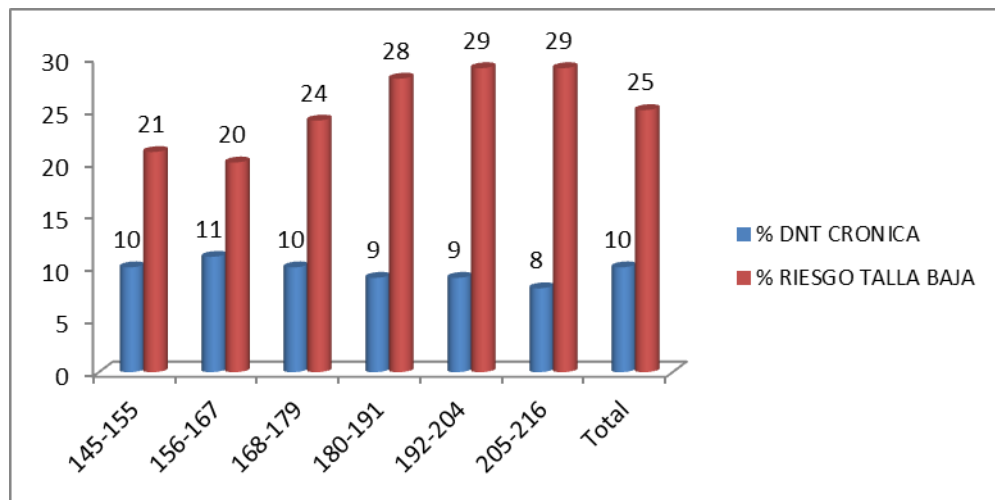


 INSTITUTO DEPARTAMENTAL DE SALUD NORTE DE SANTANDER	SALUD PUBLICA	Código: F-SP-VC33-03
	DIAGNOSTICO NUTRICIONAL ANUAL	Fecha Aprobación: 06/07/11
		Versión: 1
		Página 32 de 66

2.3.9 PREVALENCIA DE DESNUTRICION CRONICA EN MENORES DE 12 A 18 AÑOS POR GRUPOS DE EDAD


EDAD EN MESES	NUMERO VALORADOS	NUMERO DESNUTRICION CRONICA	% DESNUTRICION CRONICA	NUMERO RIESGO TALLA BAJA	% RIESGO TALLA BAJA
145-155	2773	277	10	581	21
156-167	2977	333	11	603	20
168-179	2951	308	10	695	24
180-191	2621	238	9	724	28
192-204	3128	266	9	912	29
205-216	2380	196	8	702	29
TOTAL DEPARTAMENTO	16830	1618	10	4217	25

Fuente WINSISVAN 2017



Para el grupo poblacional de 12 a 18 años en el indicador talla para la edad, se identifica que el subgrupo poblacional de 156-167 meses presenta la mayor prevalencia de desnutrición crónica con un 11%.

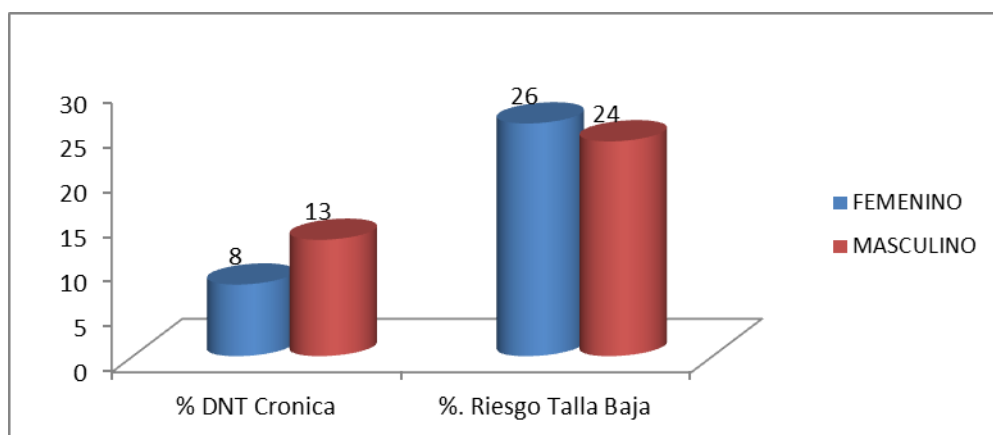


 INSTITUTO DEPARTAMENTAL DE SALUD NORTE DE SANTANDER	SALUD PUBLICA	Código: F-SP-VC33-03
	DIAGNOSTICO NUTRICIONAL ANUAL	Fecha Aprobación: 06/07/11
		Versión: 1
		Página 33 de 66

2.3.10 PREVALENCIA DE DESNUTRICION CRONICA EN MENORES DE 12 A 18 AÑOS POR GÉNERO

GENERO	NUMERO VALORADOS	NUMERO DESNUTRICION CRONICA	% DESNUTRICION CRONICA	NUMERO RIESGO TALLA BAJA	% RIESGO TALLA BAJA
FEMENINO	10073	764	8	2627	26
MASCULINO	6757	854	13	1590	24
TOTAL DEPARTAMENTO	16830	1618	10	4217	25

Fuente WINSISVAN 2017




Para el grupo poblacional de 12 a 18 años en el indicador talla para la edad, se identifica que en el género femenino se presenta menor prevalencia de desnutrición crónica con un 8%, mientras la prevalencia de desnutrición crónica en el género masculino es del 13%, por otra parte se determina que el género femenino presenta mayor prevalencia de riesgo de talla baja con un 26% que su género puesto con un 24%.

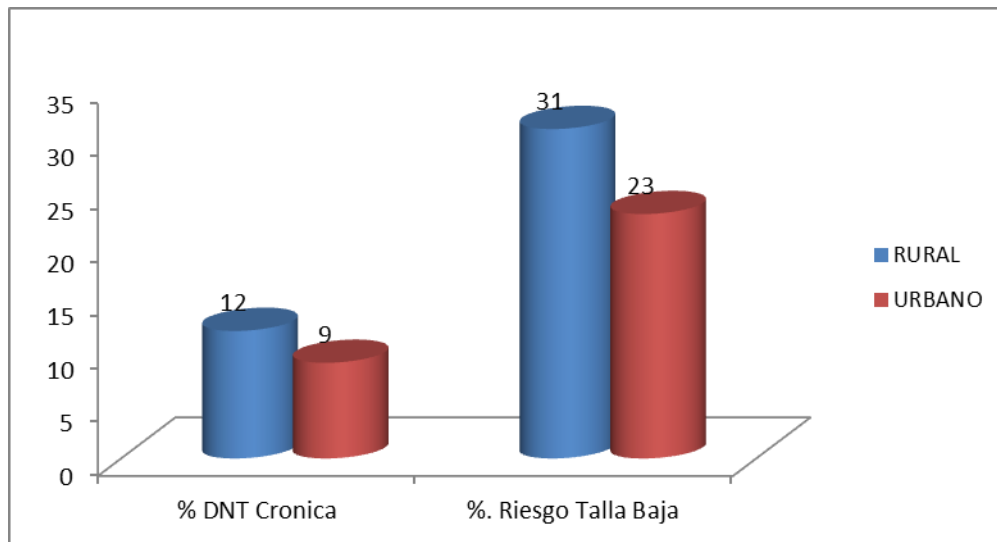
2.3.11 PREVALENCIA DE DESNUTRICION CRONICA EN MENORES DE 12 A 18 AÑOS POR ZONA GEOGRAFICA

ZONA	NUMERO VALORADOS	NUMERO DESNUTRICION CRONICA	% DESNUTRICION CRONICA	NUMERO RIESGO TALLA BAJA	% RIESGO TALLA BAJA
RURAL	4602	568	12	1433	31
URBANO	12228	1050	9	2784	23
TOTAL DEPARTAMENTO	16830	1618	10	4217	25

Fuente WINSISVAN 2017



	SALUD PUBLICA	Código: F-SP-VC33-03
	DIAGNOSTICO NUTRICIONAL ANUAL	Fecha Aprobación: 06/07/11
		Versión: 1
		Página 34 de 66




Para el grupo poblacional de 12 a 18 años en el indicador talla para la edad, se identifica que en el área rural se presenta mayor prevalencia de desnutrición con un 12% mientras la prevalencia en el área urbana es del 9%, este fenómeno se puede explicar por la difícil situación económica de la población rural, su difícil acceso a alimentos, la baja producción local y los bajos niveles de acceso a información en salud y nutrición por parte de esta comunidad.

2.3.12 PREVALENCIA DE DESNUTRICION CRONICA EN MENORES DE 12 A 18 AÑOS POR MUNICIPIOS

Para el grupo poblacional de 12 a 18 años en el indicador talla para la edad, se identifica que existe un sub-reporte de información significativo de este grupo poblacional, lo cual no permite concluir acerca del estado nutricional de los municipios, no obstante se determina que el municipio de Cúcuta es el único municipio que ha procesado mayor cantidad de registros y presentan prevalencia de desnutrición crónica del 8%.



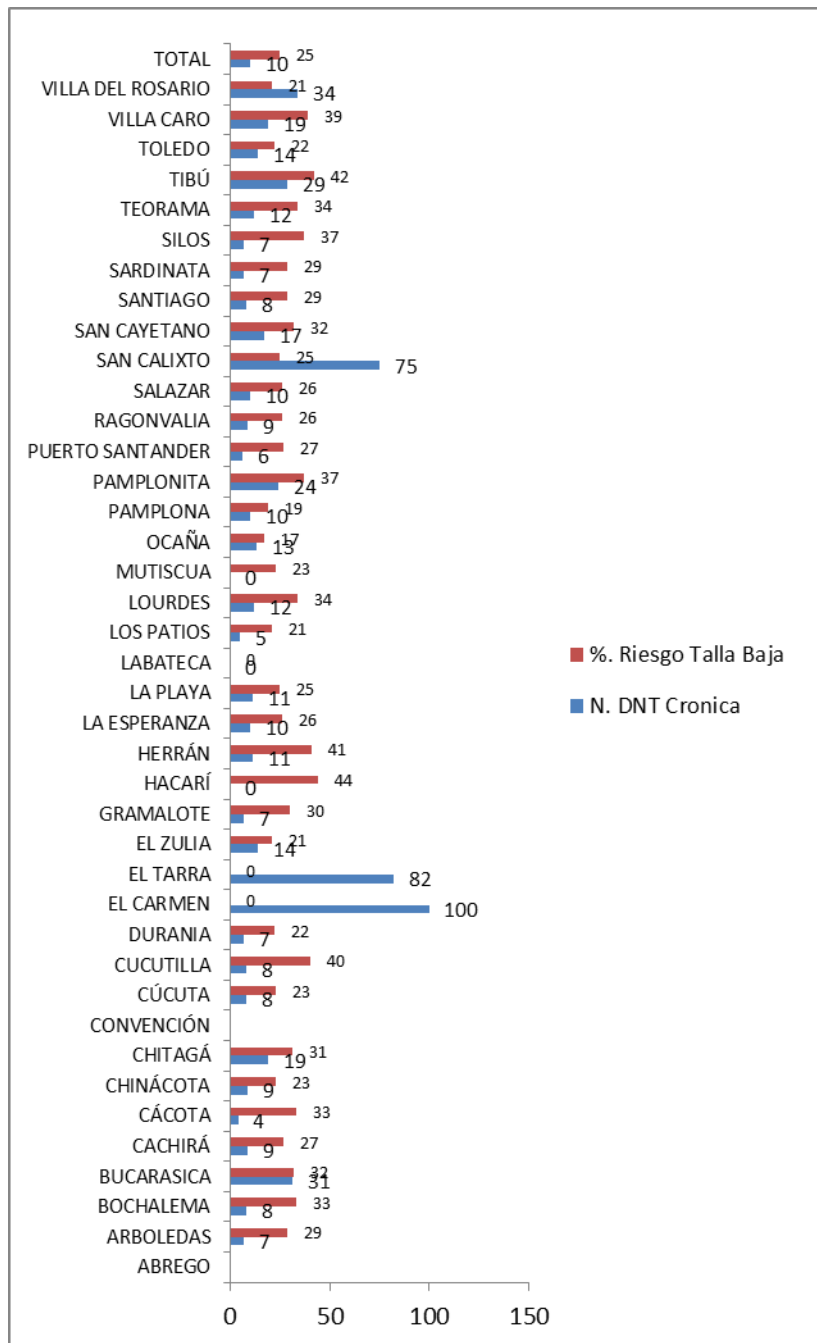
 <p>INSTITUTO DEPARTAMENTAL DE SALUD NORTE DE SANTANDER</p>	SALUD PUBLICA	Código: F-SP-VC33-03
	DIAGNOSTICO NUTRICIONAL ANUAL	Fecha Aprobación: 06/07/11
		Versión: 1
		Página 35 de 66


MUNICIPIO	NUMERO VALORADOS	NUMERO DESNUTRICION CRONICA	% DESNUTRICION CRONICA	NUMERO RIESGO TALLA BAJA	% RIESGO TALLA BAJA
ABREGO	0				
ARBOLEDAS	433	30	7	126	29
BOCHALEMA	369	30	8	123	33
BUCARASICA	91	28	31	29	32
CACHIRÁ	198	18	9	54	27
CÁCOTA	103	4	4	34	33
CHINÁCOTA	415	36	9	94	23
CHITAGÁ	249	47	19	78	31
CONVENCIÓN	0				
CÚCUTA	6786	543	8	1530	23
CUCUTILLA	212	17	8	85	40
DURANIA	268	20	7	59	22
EL CARMEN	1	1	100	0	0
EL TARRA	11	9	82	0	0
EL ZULIA	411	59	14	87	21
GRAMALOTE	304	21	7	90	30
HACARÍ	18	0	0	8	44
HERRÁN	279	31	11	115	41
LA ESPERANZA	318	32	10	84	26
LA PLAYA	28	3	11	7	25
LABATECA	2	0	0	0	0
LOS PATIOS	723	38	5	152	21
LOURDES	65	8	12	22	34
MUTISCUA	70	0	0	16	23
OCAÑA	781	99	13	132	17
PAMPLONA	578	58	10	110	19
PAMPLONITA	399	96	24	146	37
PUERTO SANTANDER	441	25	6	118	27
RAGONVALIA	212	20	9	56	26
SALAZAR	513	50	10	134	26
SAN CALIXTO	4	3	75	1	25
SAN CAYETANO	226	39	17	72	32
SANTIAGO	216	17	8	63	29
SARDINATA	1018	71	7	292	29
SILOS	140	10	7	52	37
TEORAMA	158	19	12	54	34
TIBÚ	24	7	29	10	42
TOLEDO	582	80	14	129	22
VILLA CARO	90	17	19	35	39
VILLA DEL ROSARIO	94	32	34	20	21
TOTAL DEPARTAMENTO	16830	1618	10	4217	25

Fuente WINSISVAN 2017



Av. 0 Calle 10 Edificio Rosetal Oficina 311. Cúcuta - Norte de Santander.
Teléfonos: 5715905- 5711319 - Fax 5717401. Email - director@ids.gov.co
www.ids.gov.co



 INSTITUTO DEPARTAMENTAL DE SALUD <small>NORTE DE SANTANDER</small>	SALUD PUBLICA	Código: F-SP-VC33-03
	DIAGNOSTICO NUTRICIONAL ANUAL	Fecha Aprobación: 06/07/11
		Versión: 1
		Página 37 de 66

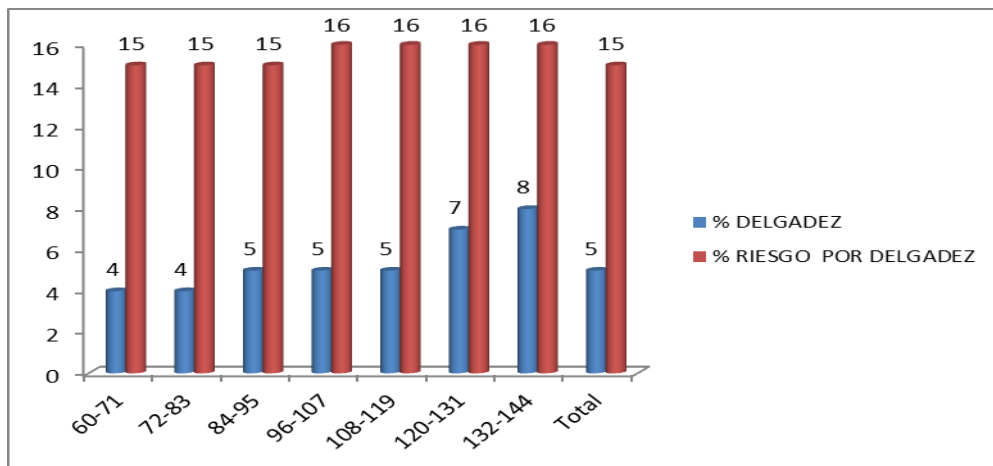
2.4 PREVALENCIA DE DELGADEZ SEGUN IMC

Este indicador antropométrico describe la relación que existe entre la masa corporal y la estatura del sujeto, el indicador IMC se compara con el patrón referencia de IMC según la edad cronológica del menor y se debe analizar en profundidad sobre todo cuando el menor presenta +1 z en el indicador peso talla, ya que este indicador es ideal para la detección de sobrepeso y obesidad.

2.4.1 PREVALENCIA DE DELGADEZ SEGUN IMIC EN MENORES DE 5 A 12 AÑOS POR GRUPOS DE EDAD


EDAD EN MESES	NUMERO VALORADOS	NUMERO DELGADEZ	PORCENTAJE DELGADEZ	NUMERO RIESGO POR DELGADEZ	PORCENTAJE RIESGO POR DELGADEZ
60-71	13342	553	4	1976	15
72-83	11072	460	4	1704	15
84-95	7635	349	5	1176	15
96-107	5831	272	5	909	16
108-119	4873	228	5	776	16
120-131	3761	251	7	589	16
132-144	3779	290	8	593	16
TOTAL DEPARTAMENTO	50293	2403	5	7723	15

Fuente WINSISVAN 2017



Para el grupo poblacional de 5 a 12 años en el indicador IMC para la edad, se identifica que el subgrupo poblacional de 132-144 meses presenta la mayor prevalencia de desnutrición con un 8%.

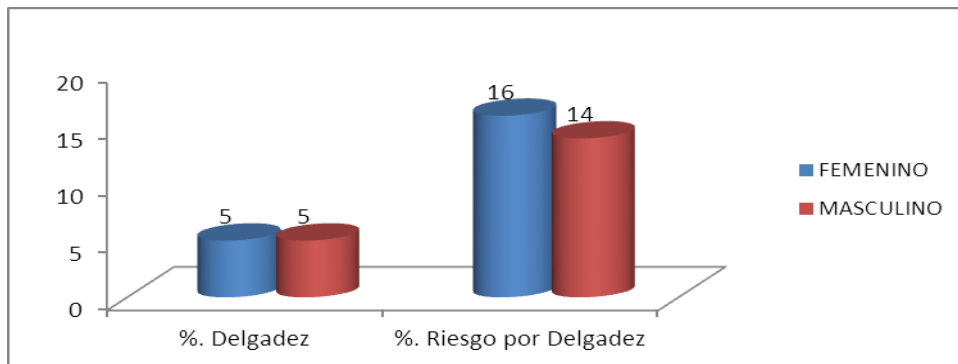


	SALUD PUBLICA	Código: F-SP-VC33-03
	DIAGNOSTICO NUTRICIONAL ANUAL	Fecha Aprobación: 06/07/11
		Versión: 1
		Página 38 de 66

2.4.2 PREVALENCIA DE DELGADEZ SEGUN IMC EN MENORES DE 5 A 12 AÑOS POR GÉNERO

EDAD EN MESES	NUMERO VALORADOS	NUMERO DELGADEZ	PORCENTAJE DELGADEZ	NUMERO RIESGO POR DELGADEZ	PORCENTAJE RIESGO POR DELGADEZ
FEMENINO	25501	1208	5	4148	16
MASCULINO	24792	1195	5	3575	14
TOTAL DEPARTAMENTO	50293	2403	5	7723	15

Fuente WINSISVAN 2017




Para el grupo poblacional de 5 a 12 años en el indicador IMC para la edad, se identifica que el género masculino como el femenino presentan igual prevalencia de delgadez (5%), además para la prevalencia de riesgo de delgadez se identifica que es mayor en el género femenino con 16% frente a un 14% en el género masculino.

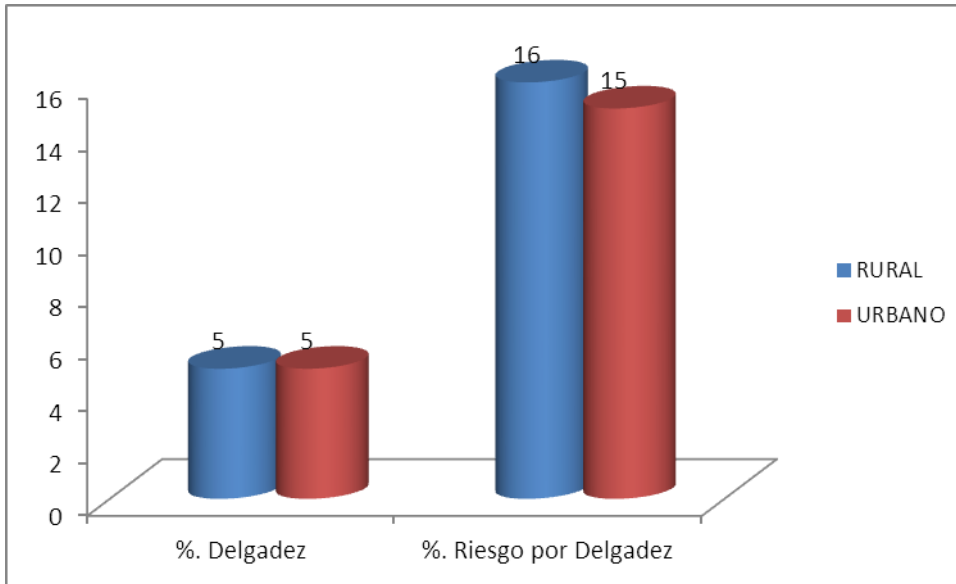
2.4.3 PREVALENCIA DE DELGADEZ SEGUN IMC EN MENORES DE 5 A 12 AÑOS POR ZONA GEOGRAFICA

EDAD EN MESES	NUMERO VALORADOS	NUMERO DELGADEZ	PORCENTAJE DELGADEZ	NUMERO RIESGO POR DELGADEZ	PORCENTAJE RIESGO POR DELGADEZ
RURAL	14239	657	5	2217	16
URBANO	36054	1746	5	5506	15
TOTAL DEPARTAMENTO	50293	2403	5	7723	15

Fuente WINSISVAN 2017




	SALUD PUBLICA	Código: F-SP-VC33-03
	DIAGNOSTICO NUTRICIONAL ANUAL	Fecha Aprobación: 06/07/11
		Versión: 1
		Página 39 de 66



Para el grupo poblacional de 5 a 12 años en el indicador IMC para la edad, se identifica que tanto en el área rural como en la urbana se presenta igual prevalencia de desnutrición con un 5%. Además la prevalencia de riesgo por delgadez, es mayor en el área rural con 16% y en la urbana con un 15%.



 <p>INSTITUTO DEPARTAMENTAL DE SALUD NORTE DE SANTANDER</p>	SALUD PUBLICA	Código: F-SP-VC33-03
	DIAGNOSTICO NUTRICIONAL ANUAL	Fecha Aprobación: 06/07/11
		Versión: 1
		Página 40 de 66

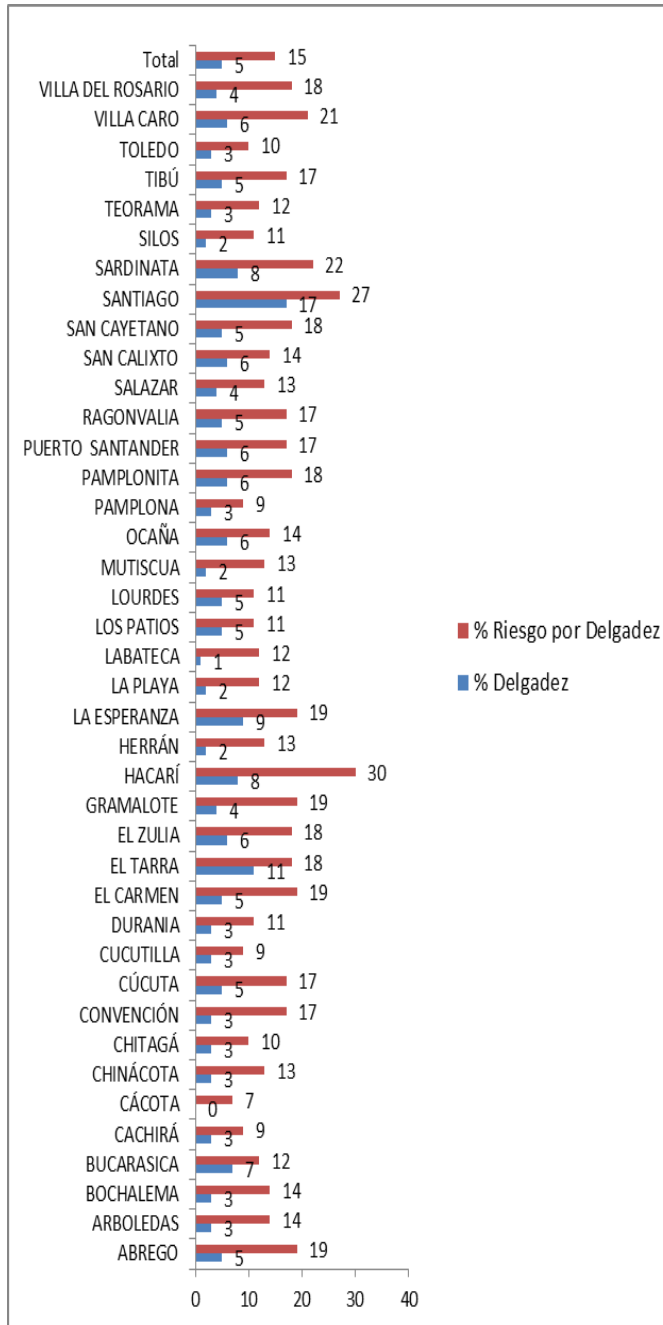
2.4.4 PREVALENCIA DE DELGADEZ SEGUN IMC EN MENORES DE 5 A 12 AÑOS POR MUNICIPIOS

MUNICIPIO	NUMERO VALORADOS	NUMERO DELGADEZ	PORCENTAJE DELGADEZ	NUMERO RIESGO POR DELGADEZ	PORCENTAJE RIESGO POR DELGADEZ
ABREGO	1219	57	5	228	19
ARBOLEDAS	911	24	3	124	14
BOCHALEMA	587	20	3	80	14
BUCARASICA	239	17	7	28	12
CACHIRÁ	274	7	3	24	9
CÁCOTA	205	0	0	14	7
CHINÁCOTA	730	24	3	92	13
CHITAGÁ	724	23	3	69	10
CONVENCIÓN	1014	26	3	170	17
CÚCUTA	18363	889	5	3030	17
CUCUTILLA	704	22	3	66	9
DURANIA	388	13	3	44	11
EL CARMEN	592	31	5	115	19
EL TARRA	197	21	11	35	18
EL ZULIA	1069	67	6	192	18
GRAMALOTE	592	24	4	115	19
HACARÍ	410	33	8	125	30
HERRÁN	477	11	2	64	13
LA ESPERANZA	654	58	9	121	19
LA PLAYA	259	6	2	31	12
LABATECA	368	5	1	45	12
LOS PATIOS	2215	110	5	253	11
LOURDES	148	7	5	17	11
MUTISCUA	146	3	2	19	13
OCAÑA	5076	297	6	722	14
PAMPLONA	2581	90	3	236	9
PAMPLONITA	240	14	6	42	18
PUERTO SANTANDER	562	31	6	93	17
RAGONVALIA	442	24	5	74	17
SALAZAR	1030	37	4	133	13
SAN CALIXTO	138	8	6	19	14
SAN CAYETANO	437	23	5	80	18
SANTIAGO	391	65	17	104	27
SARDINATA	1302	104	8	283	22
SILOS	421	8	2	47	11
TEORAMA	258	8	3	30	12
TIBÚ	553	30	5	92	17
TOLEDO	1487	39	3	152	10
VILLA CARO	213	13	6	45	21
VILLA DEL ROSARIO	2677	114	4	470	18
TOTAL DEPARTAMENTO	50293	2403	5	7723	15

Fuente WINSISVAN 2017




Av. 0 Calle 10 Edificio Rosetal Oficina 311. Cúcuta - Norte de Santander.
Teléfonos: 5715905- 5711319 - Fax 5717401. Email - director@ids.gov.co
www.ids.gov.co



Para el grupo poblacional de 5 a 12 años en el indicador IMC para la edad se identifica que el municipio de Santiago presenta el mayor índice de delgadez, con un 17%, seguido del municipio de El Tarra con un 11%.



 <p>INSTITUTO DEPARTAMENTAL DE SALUD NORTE DE SANTANDER</p>	SALUD PUBLICA	Código: F-SP-VC33-03
	DIAGNOSTICO NUTRICIONAL ANUAL	Fecha Aprobación: 06/07/11
		Versión: 1
		Página 42 de 66

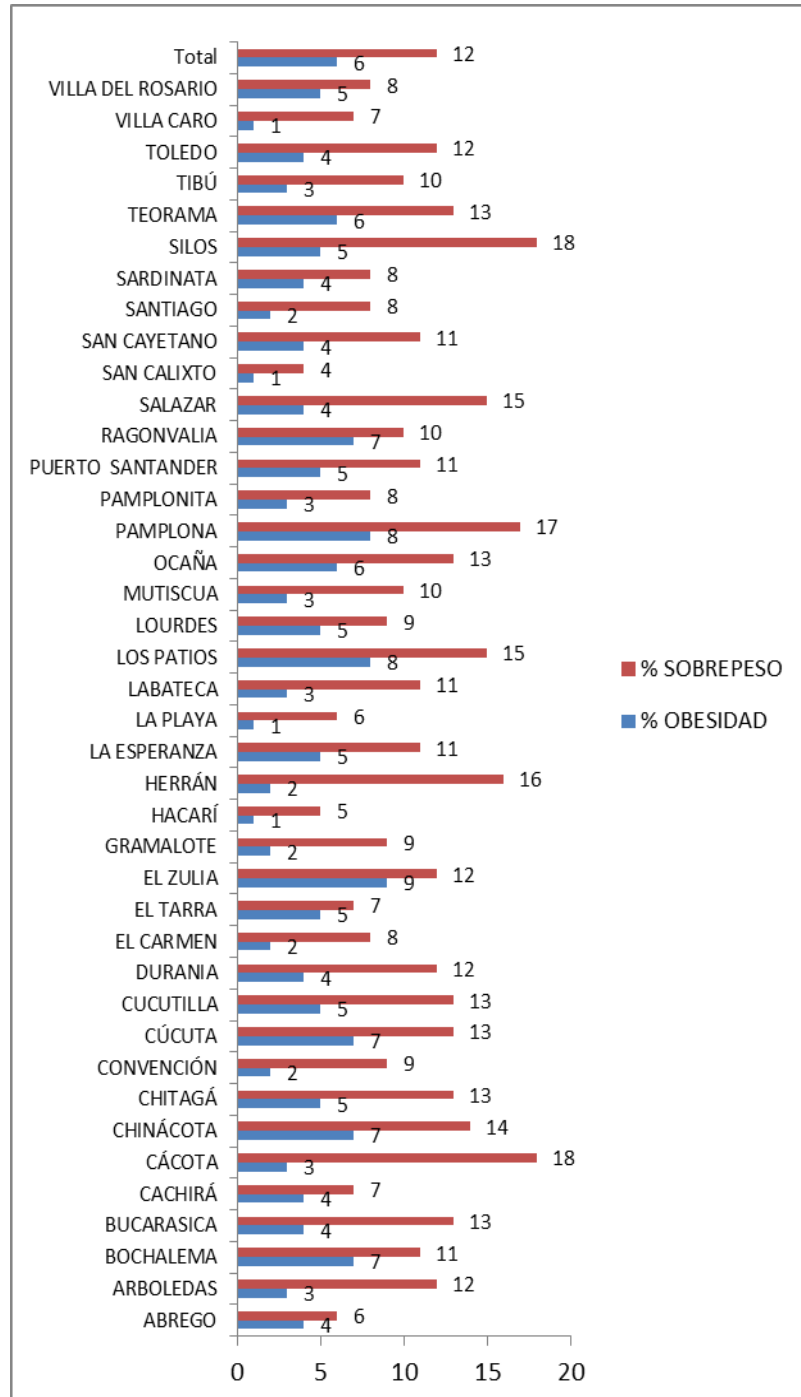
2.4.5 PREVALENCIA DE SOBREPESO Y OBESIDAD SEGUN IMC EN MENORES DE 5 A 12 AÑOS POR MUNICIPIOS

MUNICIPIO	NUMERO VALORADOS	NUMERO OBESIDAD	PORCENTAJE OBESIDAD	NUMERO SOBREPESO	PORCENTAJE SOBREPESO
ABREGO	1219	43	4	74	6
ARBOLEDAS	911	31	3	110	12
BOCHALEMA	587	42	7	64	11
BUCARASICA	239	10	4	32	13
CACHIRÁ	274	10	4	20	7
CÁCOTA	205	7	3	36	18
CHINÁCOTA	730	49	7	105	14
CHITAGÁ	724	39	5	92	13
CONVENCIÓN	1014	19	2	90	9
CÚCUTA	18363	1320	7	2351	13
CUCUTILLA	704	32	5	95	13
DURANIA	388	14	4	47	12
EL CARMEN	592	11	2	45	8
EL TARRA	197	9	5	14	7
EL ZULIA	1069	97	9	129	12
GRAMALOTE	592	12	2	56	9
HACARÍ	410	6	1	20	5
HERRÁN	477	10	2	77	16
LA ESPERANZA	654	33	5	69	11
LA PLAYA	259	2	1	15	6
LABATECA	368	11	3	42	11
LOS PATIOS	2215	174	8	339	15
LOURDES	148	8	5	14	9
MUTISCUA	146	4	3	15	10
OCAÑA	5076	286	6	651	13
PAMPLONA	2581	198	8	447	17
PAMPLONITA	240	7	3	20	8
PUERTO SANTANDER	562	30	5	61	11
RAGONVALIA	442	30	7	44	10
SALAZAR	1030	45	4	153	15
SAN CALIXTO	138	2	1	6	4
SAN CAYETANO	437	18	4	46	11
SANTIAGO	391	9	2	30	8
SARDINATA	1302	54	4	99	8
SILOS	421	19	5	75	18
TEORAMA	258	15	6	34	13
TIBÚ	553	16	3	56	10
TOLEDO	1487	61	4	182	12
VILLA CARO	213	3	1	15	7
VILLA DEL ROSARIO	2677	124	5	225	8
TOTAL DEPARTAMENTO	50293	2910	6	6095	12

Fuente WINSISVAN 2017




Av. 0 Calle 10 Edificio Rosetal Oficina 311. Cúcuta - Norte de Santander.
Teléfonos: 5715905- 5711319 - Fax 5717401. Email - director@ids.gov.co
www.ids.gov.co



Para el grupo poblacional de 5 a 12 años, se identifica que el municipio de El Zulia presenta la mayor prevalencia de obesidad con un 9% y los municipios de Cúcota y Silos presentan la mayor prevalencia de sobrepeso con 18%.

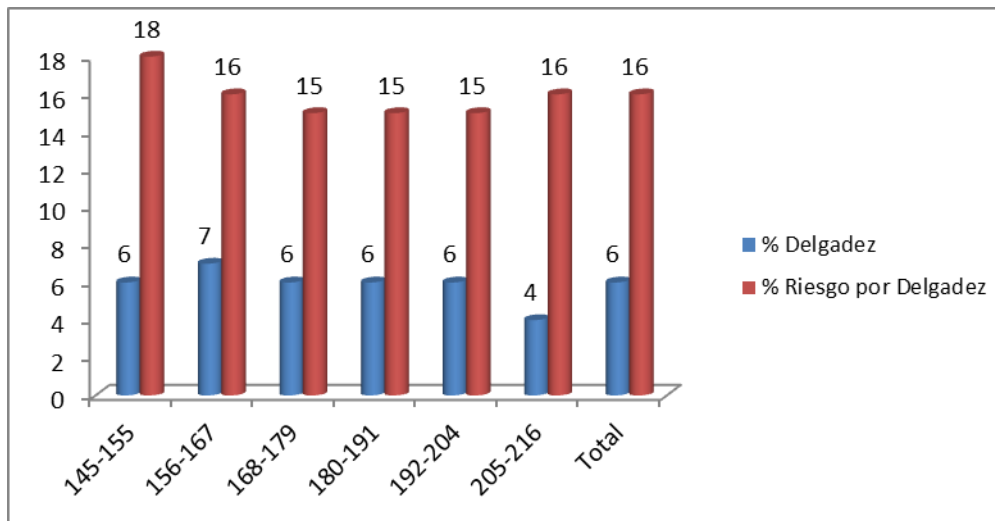


 INSTITUTO DEPARTAMENTAL DE SALUD NORTE DE SANTANDER	SALUD PUBLICA	Código: F-SP-VC33-03
	DIAGNOSTICO NUTRICIONAL ANUAL	Fecha Aprobación: 06/07/11
		Versión: 1
		Página 44 de 66

2.4.6 PREVALENCIA DE DELGADEZ SEGUN IMC EN MENORES DE 12 A 18 AÑOS POR GRUPOS DE EDAD


EDAD EN MESES	NUMERO VALORADOS	NUMERO DELGADEZ	PORCENTAJE DELGADEZ	NUMERO RIESGO POR DELGADEZ	PORCENTAJE RIESGO POR DELGADEZ
145-155	2773	175	6	488	18
156-167	2977	209	7	489	16
168-179	2951	190	6	453	15
180-191	2621	154	6	387	15
192-204	3128	177	6	476	15
205-216	2380	94	4	372	16
TOTAL DEPARTAMENTO	16830	999	6	2665	16

Fuente WINSISVAN 2017



Para el grupo poblacional de 12 a 18 años en el indicador IMC para la edad, se identifica que el subgrupo poblacional de 205-216 presenta menor prevalencia de desnutrición con un 4%.

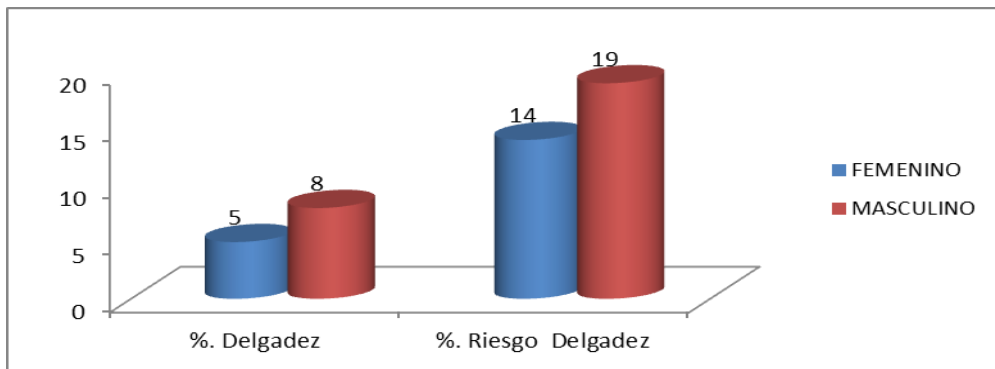


	SALUD PUBLICA	Código: F-SP-VC33-03
	DIAGNOSTICO NUTRICIONAL ANUAL	Fecha Aprobación: 06/07/11
		Versión: 1
		Página 45 de 66

2.4.7 PREVALENCIA DE DELGADEZ SEGUN IMC EN MENORES DE 12 A 18 AÑOS POR GÉNERO

EDAD EN MESES	NUMERO VALORADOS	NUMERO DELGADEZ	PORCENTAJE DELGADEZ	NUMERO RIESGO POR DELGADEZ	PORCENTAJE RIESGO POR DELGADEZ
FEMENINO	10073	466	5	1397	14
MASCULINO	6757	533	8	1268	19
TOTAL DEPARTAMENTO	16830	999	6	2665	16

Fuente WINSISVAN 2017




Para el grupo poblacional de 12 a 18 años en el indicador IMC para la edad, se identifica que en el género masculino se presenta la mayor prevalencia de delgadez con un 8 % y en el género femenino un 5 %; por otra parte se evidencia que en cuanto a la prevalencia de riesgo de delgadez el género masculino presenta 5 puntos porcentuales más que el género femenino.

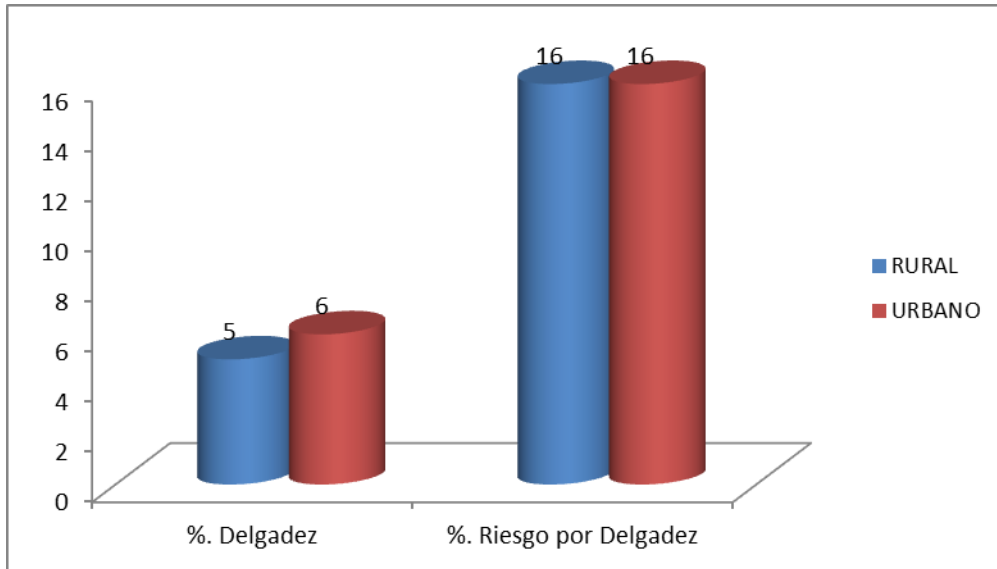
2.4.8 PREVALENCIA DE DELGADEZ SEGUN IMC EN MENORES DE 12 A 18 AÑOS POR ZONA GEOGRAFICA

EDAD EN MESES	NUMERO VALORADOS	NUMERO DELGADEZ	PORCENTAJE DELGADEZ	NUMERO RIESGO POR DELGADEZ	PORCENTAJE RIESGO POR DELGADEZ
RURAL	4602	223	5	726	16
URBANO	12228	776	6	1939	16
TOTAL DEPARTAMENTO	16830	999	6	2665	16

Fuente WINSISVAN 2017




	SALUD PUBLICA	Código: F-SP-VC33-03
	DIAGNOSTICO NUTRICIONAL ANUAL	Fecha Aprobación: 06/07/11
		Versión: 1
		Página 46 de 66



Para el grupo poblacional de 12 a 18 años en el indicador IMC para la edad, se identifica que en el área urbana se presenta mayor prevalencia de delgadez 6%, por otra parte en lo referente a la prevalencia del riesgo de delgadez en el área rural como en el área urbana se presentan igual prevalencia de riesgo de delgadez con un 16%.



 INSTITUTO DEPARTAMENTAL DE SALUD NORTE DE SANTANDER	SALUD PUBLICA	Código: F-SP-VC33-03
	DIAGNOSTICO NUTRICIONAL ANUAL	Fecha Aprobación: 06/07/11
		Versión: 1
		Página 47 de 66

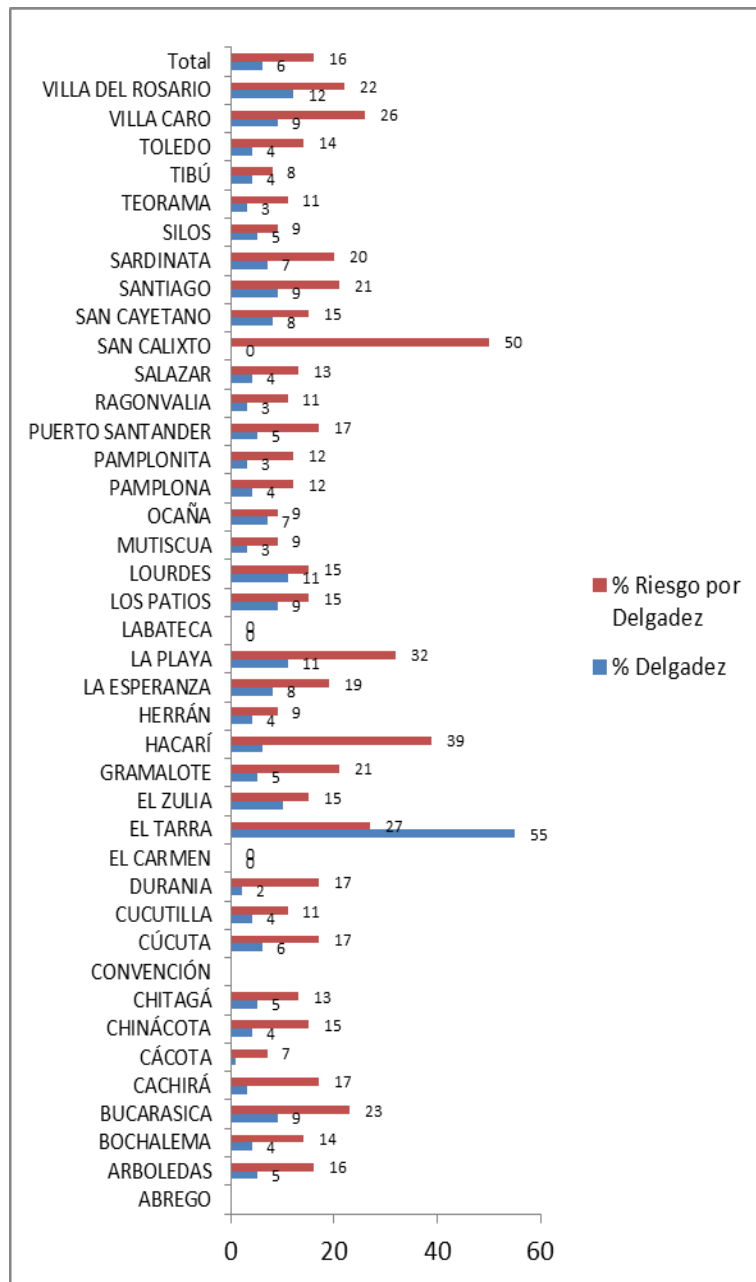
2.4.9 PREVALENCIA DE DELGADEZ SEGUN IMC EN MENORES DE 12 A 18 AÑOS POR MUNICIPIOS

MUNICIPIO	NUMERO VALORADOS	NUMERO DELGADEZ	PORCENTAJE DELGADEZ	NUMERO RIESGO POR DELGADEZ	PORCENTAJE RIESGO POR DELGADEZ
ABREGO	0				
ARBOLEDAS	433	20	5	70	16
BOCHALEMA	369	14	4	52	14
BUCARASICA	91	8	9	21	23
CACHIRÁ	198	5	3	33	17
CÁCOTA	103	1	1	7	7
CHINÁCOTA	415	15	4	63	15
CHITAGÁ	249	12	5	32	13
CONVENCIÓN	0				
CÚCUTA	6786	429	6	1163	17
CUCUTILLA	212	9	4	23	11
DURANIA	268	5	2	45	17
EL CARMEN	1	0	0	0	0
EL TARRA	11	6	55	3	27
EL ZULIA	411	43	10	63	15
GRAMALOTE	304	16	5	64	21
HACARÍ	18	1	6	7	39
HERRÁN	279	11	4	26	9
LA ESPERANZA	318	25	8	60	19
LA PLAYA	28	3	11	9	32
LABATECA	2	0	0	0	0
LOS PATIOS	723	64	9	109	15
LOURDES	65	7	11	10	15
MUTISCUA	70	2	3	6	9
OCAÑA	781	57	7	74	9
PAMPLONA	578	22	4	72	12
PAMPLONITA	399	11	3	48	12
PUERTO SANTANDER	441	24	5	73	17
RAGONVALIA	212	6	3	23	11
SALAZAR	513	23	4	69	13
SAN CALIXTO	4	0	0	2	50
SAN CAYETANO	226	17	8	34	15
SANTIAGO	216	20	9	46	21
SARDINATA	1018	69	7	202	20
SILOS	140	7	5	13	9
TEORAMA	158	4	3	17	11
TIBÚ	24	1	4	2	8
TOLEDO	582	23	4	80	14
VILLA CARO	90	8	9	23	26
VILLA DEL ROSARIO	94	11	12	21	22
TOTAL DEPARTAMENTO	16830	999	6	2665	16

Fuente WINSISVAN 2017




Av. 0 Calle 10 Edificio Rosetal Oficina 311. Cúcuta - Norte de Santander.
 Teléfonos: 5715905- 5711319 - Fax 5717401. Email - director@ids.gov.co
www.ids.gov.co



Para el grupo poblacional de 12 a 18 años en el indicador IMC para la edad, se identifica que existe un subreporte de información significativo de este grupo poblacional, lo cual no permite concluir acerca del estado nutricional de los municipios, no obstante se determina que el municipio de Cúcuta, es el único municipio que ha procesado mayor cantidad de registros y presentan prevalencia de desnutrición según IMC del 6%.



 INSTITUTO DEPARTAMENTAL DE SALUD <small>NORTE DE SANTANDER</small>	SALUD PUBLICA	Código: F-SP-VC33-03
	DIAGNOSTICO NUTRICIONAL ANUAL	Fecha Aprobación: 06/07/11
		Versión: 1
		Página 49 de 66

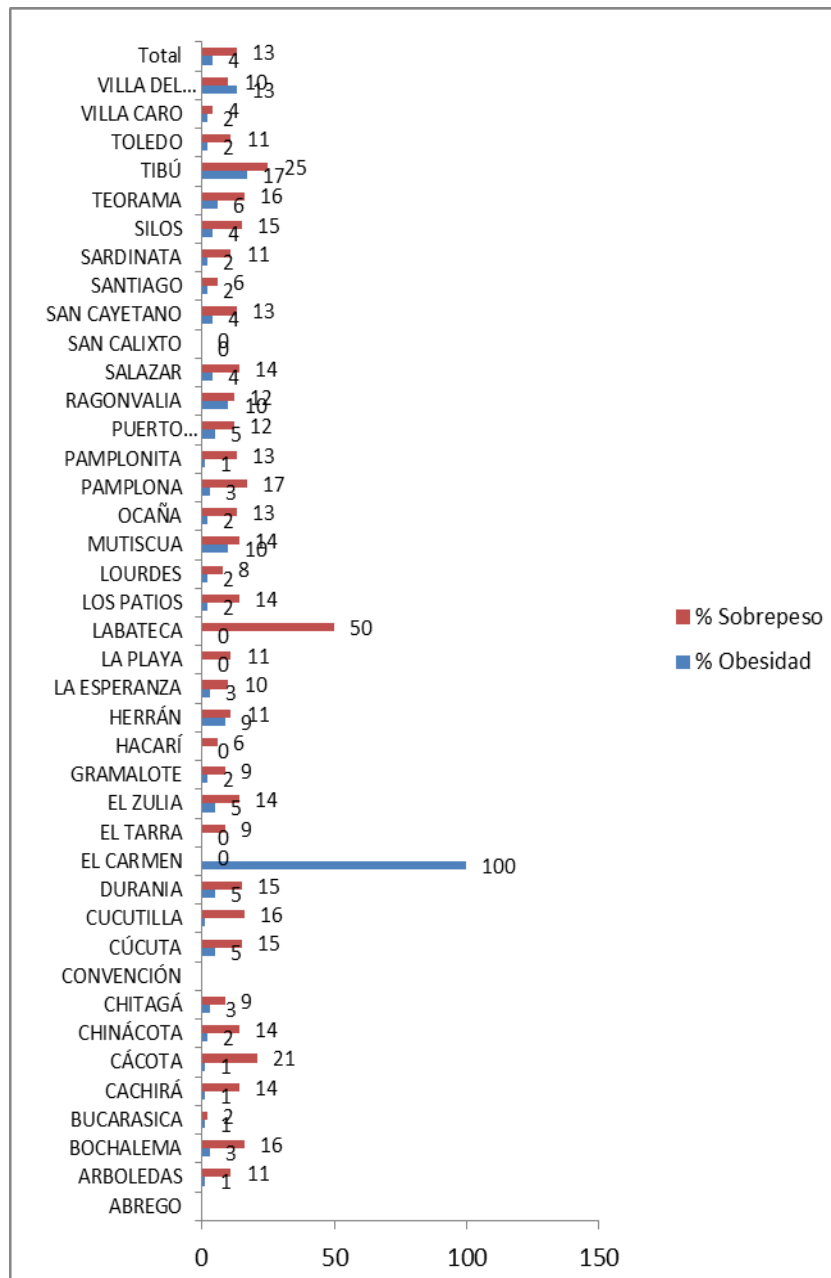
2.4.10 PREVALENCIA DE SOBREPESO Y OBESIDAD SEGUN IMC EN MENORES DE 12 A 18 AÑOS POR MUNICIPIOS

MUNICIPIO	NUMERO VALORADOS	NUMERO OBESIDAD	PORCENTAJE OBESIDAD	NUMERO SOBREPESO	PORCENTAJE SOBREPESO
ABREGO	0				
ARBOLEDAS	433	4	1	47	11
BOCHALEMA	369	12	3	58	16
BUCARASICA	91	1	1	2	2
CACHIRÁ	198	2	1	28	14
CÁCOTA	103	1	1	22	21
CHINÁCOTA	415	10	2	58	14
CHITAGÁ	249	7	3	22	9
CONVENCIÓN	0				
CÚCUTA	6786	345	5	997	15
CUCUTILLA	212	3	1	33	16
DURANIA	268	13	5	41	15
EL CARMEN	1	1	100	0	0
EL TARRA	11	0	0	1	9
EL ZULIA	411	20	5	56	14
GRAMALOTE	304	7	2	26	9
HACARÍ	18	0	0	1	6
HERRÁN	279	26	9	32	11
LA ESPERANZA	318	10	3	32	10
LA PLAYA	28	0	0	3	11
LABATECA	2	0	0	1	50
LOS PATIOS	723	18	2	104	14
LOURDES	65	1	2	5	8
MUTISCUA	70	7	10	10	14
OCAÑA	781	14	2	104	13
PAMPLONA	578	18	3	101	17
PAMPLONITA	399	4	1	52	13
PUERTO SANTANDER	441	20	5	52	12
RAGONVALIA	212	21	10	26	12
SALAZAR	513	19	4	71	14
SAN CALIXTO	4	0	0	0	0
SAN CAYETANO	226	10	4	30	13
SANTIAGO	216	4	2	14	6
SARDINATA	1018	22	2	107	11
SILOS	140	5	4	21	15
TEORAMA	158	10	6	26	16
TIBÚ	24	4	17	6	25
TOLEDO	582	14	2	64	11
VILLA CARO	90	2	2	4	4
VILLA DEL ROSARIO	94	12	13	9	10
TOTAL DEPARTAMENTO	16830	667	4	2266	13

Fuente WINSISVAN 2017




Av. 0 Calle 10 Edificio Rosetal Oficina 311. Cúcuta - Norte de Santander.
 Teléfonos: 5715905- 5711319 - Fax 5717401. Email - director@ids.gov.co
www.ids.gov.co



Para el grupo poblacional de 12 a 18 años en el indicador IMC para la edad, se identifica que existe un subreporte de información significativo de este grupo poblacional, lo cual no permite concluir acerca del estado nutricional de los municipios, no obstante se determina que el municipio de Cúcuta, es el único municipio que han procesado mayor cantidad de registros y presenta prevalencia de sobrepeso de 15% y prevalencia de obesidad de 5%.



 INSTITUTO DEPARTAMENTAL DE SALUD NORTE DE SANTANDER	SALUD PUBLICA	Código: F-SP-VC33-03
	DIAGNOSTICO NUTRICIONAL ANUAL	Fecha Aprobación: 06/07/11
		Versión: 1
		Página 51 de 66


3. LACTANCIA MATERNA. 3.1. PREVALENCIA DE LACTANCIA MATERNA EXCLUSIVA EN MENORES DE 6 MESES POR MUNICIPIO

MUNICIPIO	TOTAL VALORADOS	NUMERO NIÑOS Y NIÑAS CON LACTANCIA MATERNA EXCLUSIVA	PORCENTAJE LACTANCIA MATERNA EXCLUSIVA
ABREGO	248	199	80
ARBOLEDAS	142	141	99
BOCHALEMA	122	88	72
BUCARASICA	30	29	97
CACHIRÁ	108	108	100
CÁCOTA	45	40	89
CHINÁCOTA	163	161	99
CHITAGÁ	116	104	90
CONVENCIÓN	108	73	68
CÚCUTA	5724	4440	78
CUCUTILLA	105	95	90
DURANIA	113	93	82
EL CARMEN	146	116	79
EL ZULIA	215	111	52
EL TARRA	33	11	33
GRAMALOTE	66	66	100
HACARÍ	66	9	14
HERRÁN	59	52	88
LA ESPERANZA	120	96	80
LA PLAYA	35	24	69
LABATECA	79	66	84
LOS PATIOS	480	431	90
LOURDES	41	32	78
MUTISCUA	45	30	67
OCAÑA	405	237	59
PAMPLONA	425	392	92
PAMPLONITA	57	57	100
PUERTO SANTANDER	70	69	99
RAGONVALIA	98	68	69
SALAZAR	228	205	90
SAN CALIXTO	62	56	90
SAN CAYETANO	89	54	61
SANTIAGO	38	29	76
SARDINATA	108	0	0
SILOS	39	30	77
TEORAMA	52	45	87
TIBÚ	306	130	42
TOLEDO	401	315	79
VILLA CARO	53	52	98
VILLA DEL ROSARIO	1605	1509	94
TOTAL DEPARTAMENTO	12445	9863	79

Fuente WINSISVAN 2017



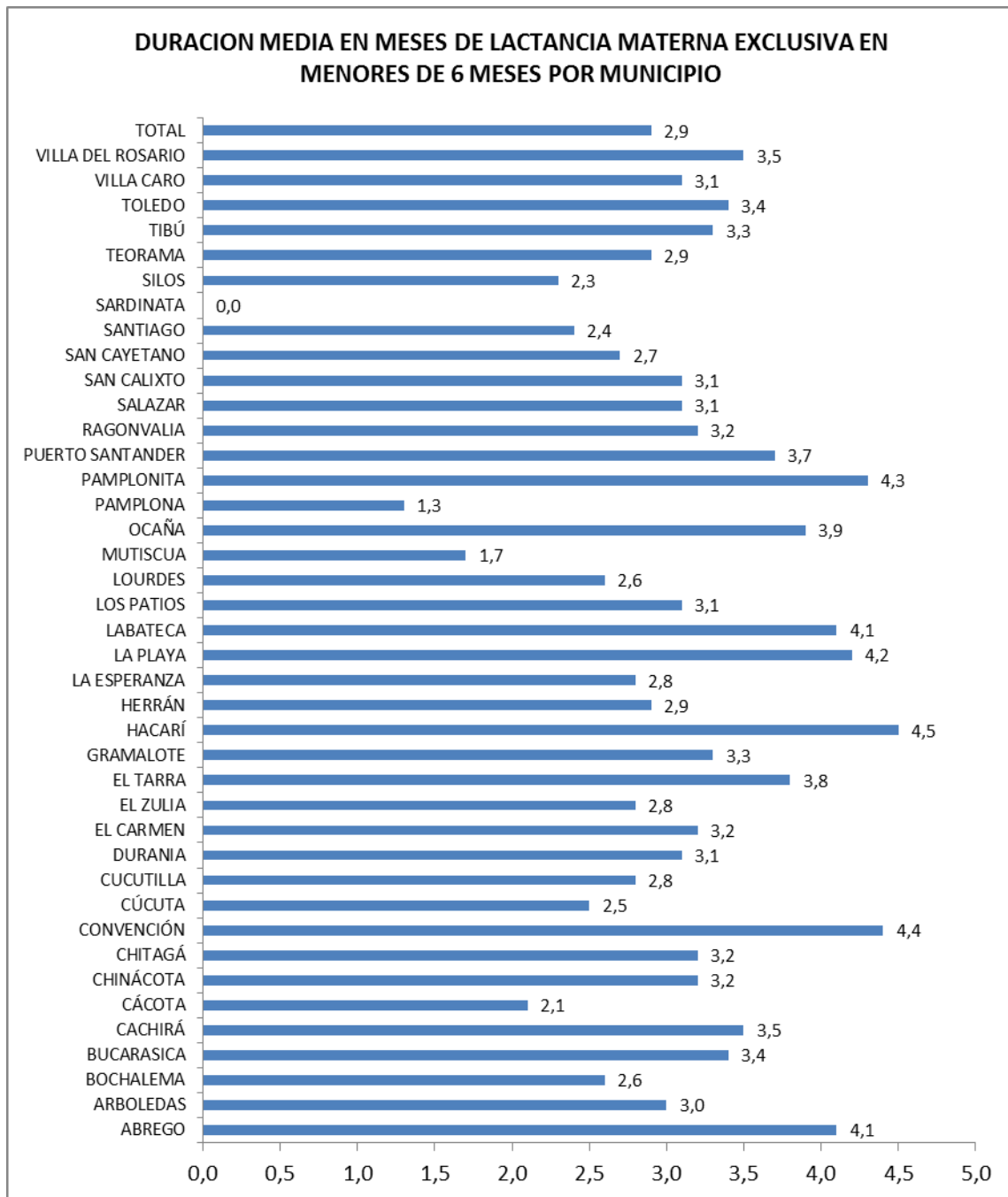
Av. 0 Calle 10 Edificio Rosetal Oficina 311. Cúcuta - Norte de Santander.
Teléfonos: 5715905- 5711319 - Fax 5717401. Email - director@ids.gov.co
www.ids.gov.co

 <p>INSTITUTO DEPARTAMENTAL DE SALUD NORTE DE SANTANDER</p>	SALUD PUBLICA	Código: F-SP-VC33-03
	DIAGNOSTICO NUTRICIONAL ANUAL	Fecha Aprobación: 06/07/11
		Versión: 1
		Página 52 de 66

DURACION MEDIA EN MESES DE LACTANCIA MATERNA EXCLUSIVA EN MENORES DE 6 MESES POR MUNICIPIO


MUNICIPIO	NUMERO NIÑOS Y NIÑAS CON LACTANCIA MATERNA EXCLUSIVA	PROMEDIO MESES LACTANCIA MATERNA EXCLUSIVA
ABREGO	199	4,1
ARBOLEDAS	141	3,0
BOCHALEMA	88	2,6
BUCARASICA	29	3,4
CACHIRÁ	108	3,5
CÁCOTA	40	2,1
CHINÁCOTA	161	3,2
CHITAGÁ	104	3,2
CONVENCIÓN	73	4,4
CÚCUTA	4440	2,5
CUCUTILLA	95	2,8
DURANIA	93	3,1
EL CARMEN	116	3,2
EL ZULIA	111	2,8
EL TARRA	11	3,8
GRAMALOTE	66	3,3
HACARÍ	9	4,5
HERRÁN	52	2,9
LA ESPERANZA	96	2,8
LA PLAYA	24	4,2
LABATECA	66	4,1
LOS PATIOS	431	3,1
LOURDES	32	2,6
MUTISCUA	30	1,7
OCAÑA	237	3,9
PAMPLONA	392	1,3
PAMPLONITA	57	4,3
PUERTO SANTANDER	69	3,7
RAGONVALIA	68	3,2
SALAZAR	205	3,1
SAN CALIXTO	56	3,1
SAN CAYETANO	54	2,7
SANTIAGO	29	2,4
SARDINATA	0	0,0
SILOS	30	2,3
TEORAMA	45	2,9
TIBÚ	130	3,3
TOLEDO	315	3,4
VILLA CARO	52	3,1
VILLA DEL ROSARIO	1509	3,5
TOTAL DEPARTAMENTO	9863	2,9





Se determina que los municipios con mayor promedio de duración de lactancia materna exclusiva en menores de 6 meses son: Hacarí con 4.5 meses, Convención con 4.4 meses, Pamplonita con 4.2 meses, La Playa con 4.2 meses, Abrego y Labateca con 4.1 meses.




 <p>INSTITUTO DEPARTAMENTAL DE SALUD NORTE DE SANTANDER</p>	SALUD PUBLICA	Código: F-SP-VC33-03
	DIAGNOSTICO NUTRICIONAL ANUAL	Fecha Aprobación: 06/07/11
		Versión: 1
		Página 54 de 66

3.2. PREVALENCIA DE LACTANCIA MATERNA CONTINUA EN MENORES DE 24 MESES DE EDAD POR MUNICIPIO

MUNICIPIO	TOTAL VALORADOS	NUMERO NIÑOS Y NIÑAS CON LACTANCIA MATERNA CONTUNIA	PORCENTAJE LACTANCIA MATERNA CONTINUA
ABREGO	1260	290	23
ARBOLEDAS	463	251	54
BOCHALEMA	349	109	31
BUCARASICA	114	46	40
CACHIRÁ	275	167	61
CÁCOTA	126	61	48
CHINÁCOTA	497	315	63
CHITAGÁ	325	184	57
CONVENCIÓN	775	440	57
CÚCUTA	17646	11360	64
CUCUTILLA	421	288	68
DURANIA	270	115	43
EL CARMEN	604	426	71
EL ZULIA	671	224	33
EL TARRA	196	40	20
GRAMALOTE	219	154	70
HACARÍ	331	27	8
HERRÁN	298	254	85
LA ESPERANZA	341	70	21
LA PLAYA	253	138	55
LABATECA	261	125	48
LOS PATIOS	1635	1058	65
LOURDES	86	37	43
MUTISCUA	102	58	57
OCAÑA	2040	1180	58
PAMPLONA	942	396	42
PAMPLONITA	224	154	69
PUERTO SANTANDER	301	259	86
RAGONVALIA	259	99	38
SALAZAR	643	379	59
SAN CALIXTO	194	115	59
SAN CAYETANO	318	72	23
SANTIAGO	198	134	68
SARDINATA	543	0	0
SILOS	178	85	48
TEORAMA	142	73	51
TIBÚ	951	299	31
TOLEDO	1214	398	33
VILLA CARO	139	66	47
VILLA DEL ROSARIO	5261	3855	73
TOTAL DEPARTAMENTO	41065	23801	58



 <p>INSTITUTO DEPARTAMENTAL DE SALUD NORTE DE SANTANDER</p>	SALUD PUBLICA	Código: F-SP-VC33-03
	DIAGNOSTICO NUTRICIONAL ANUAL	Fecha Aprobación: 06/07/11
		Versión: 1
		Página 55 de 66

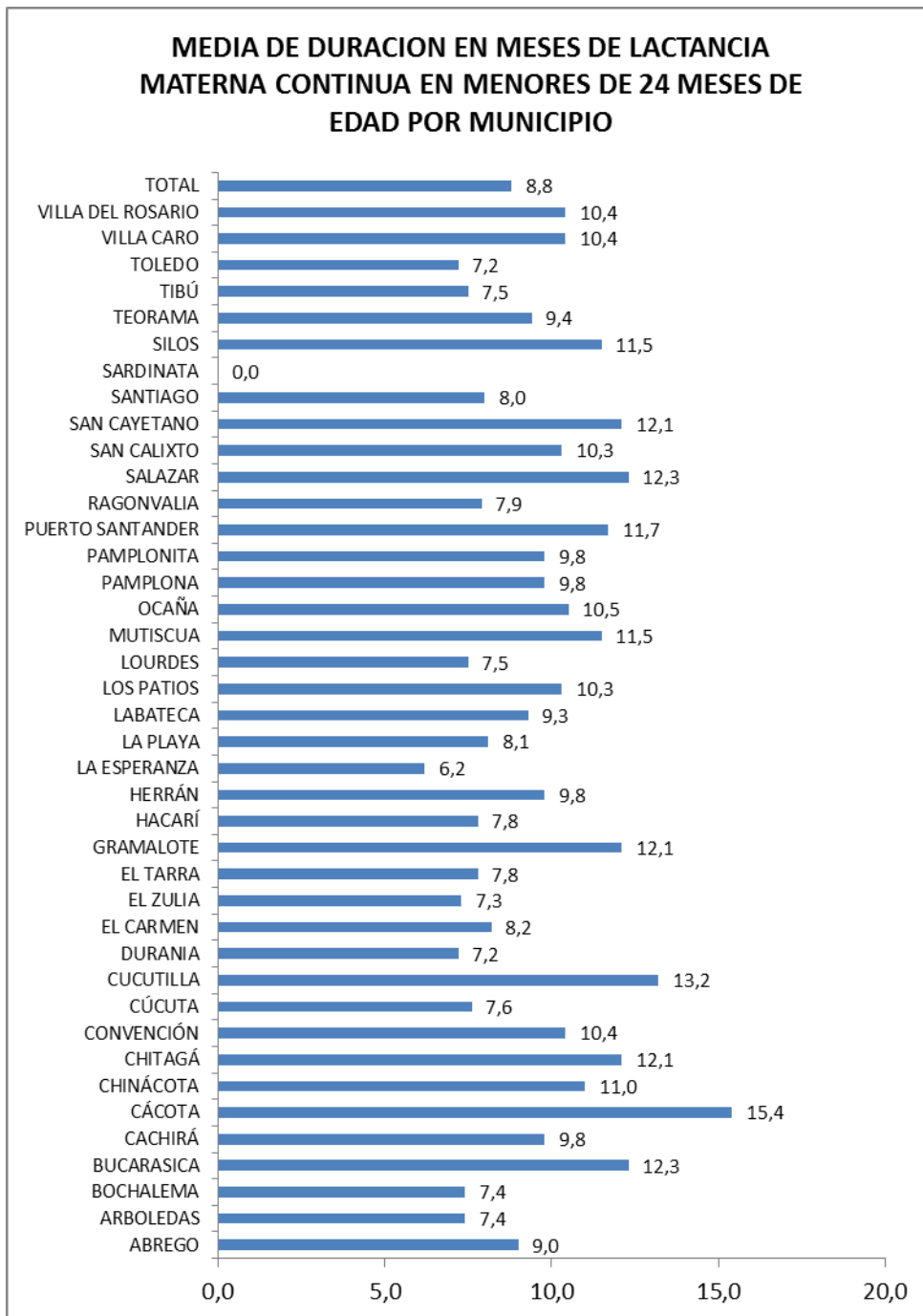
MEDIA DE DURACION EN MESES DE LACTANCIA MATERNA CONTINUA EN MENORES DE 24 MESES DE EDAD POR MUNICIPIO

MUNICIPIO	NIÑOS Y NIÑAS CON LACTANCIA MATERNA CONTUNIA	PROMEDIO MESES LACTANCIA MATERNA CONTUNIA
ABREGO	290	9,0
ARBOLEDAS	251	7,4
BOCHALEMA	109	7,4
BUCARASICA	46	12,3
CACHIRÁ	167	9,8
CÁCOTA	61	15,4
CHINÁCOTA	315	11,0
CHITAGÁ	184	12,1
CONVENCIÓN	440	10,4
CÚCUTA	11360	7,6
CUCUTILLA	288	13,2
DURANIA	115	7,2
EL CARMEN	426	8,2
EL ZULIA	224	7,3
EL TARRA	40	7,8
GRAMALOTE	154	12,1
HACARÍ	27	7,8
HERRÁN	254	9,8
LA ESPERANZA	70	6,2
LA PLAYA	138	8,1
LABATECA	125	9,3
LOS PATIOS	1058	10,3
LOURDES	37	7,5
MUTISCUA	58	11,5
OCAÑA	1180	10,5
PAMPLONA	396	9,8
PAMPLONITA	154	9,8
PUERTO SANTANDER	259	11,7
RAGONVALIA	99	7,9
SALAZAR	379	12,3
SAN CALIXTO	115	10,3
SAN CAYETANO	72	12,1
SANTIAGO	134	8,0
SARDINATA	0	0
SILOS	85	11,5
TEORAMA	73	9,4
TIBÚ	299	7,5
TOLEDO	398	7,2
VILLA CARO	66	10,4
VILLA DEL ROSARIO	3855	10,4
TOTAL DEPARTAMENTO	23801	8,8

Fuente WINSISVAN 2017




Av. 0 Calle 10 Edificio Rosetal Oficina 311. Cúcuta - Norte de Santander.
Teléfonos: 5715905- 5711319 - Fax 5717401. Email - director@ids.gov.co
www.ids.gov.co



Se determina que los municipios con mayor promedio duración de lactancia materna continua en menores de 24 meses son: Cácuta con 15.4 meses y Cucutilla con 13.2 meses.



	SALUD PUBLICA	Código: F-SP-VC33-03
	DIAGNOSTICO NUTRICIONAL ANUAL	Fecha Aprobación: 06/07/11
		Versión: 1
		Página 57 de 66

4. ENFERMEDADES PREVALENTES DE LA INFANCIA EDA E IRA

Las enfermedades prevalentes de la infancia se componen principalmente de eventos infecciosos como la enfermedad diarreica aguda e infección respiratoria aguda, las cuales afectan principalmente a los menores de 5 años; la vigilancia y tratamiento de estas enfermedades es un componente fundamental para promover la superación de la desnutrición de los niños y niñas.

PREVALENCIA DE ENFERMEDAD DIARREICA AGUDA EN EL TOTAL DE LA POBLACION VALORADA

ENFERMEDAD	NUMERO	PORCENTAJE
EDA	6798	5
NO EDA	141958	95
TOTAL DEPARTAMENTO	148756	100

Fuente WINSISVAN 2017

Tras los resultados de la prevalencia de las enfermedades infecciosa se identifica que el 5% de la población total presentó EDA, enfermedad que se constituye en un factor para desmejorar la salud y nutrición de la población, ya que incrementa el gasto energético de los niños, disminuyendo la absorción de nutrientes y por ende fomenta la pérdida de peso de los niños y niñas.

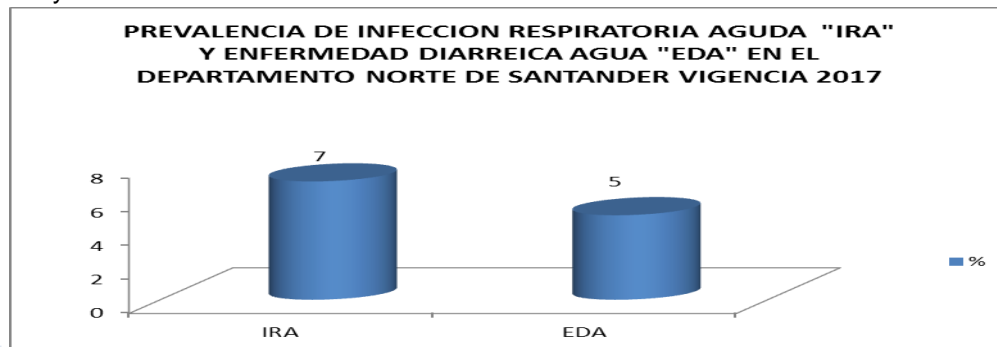
4.2. PREVALENCIA DE INFECCION RESRATORIA AGUDA


PREVALENCIA DE ENFERMEDAD RESPIRATORIA AGUDA EN EL TOTAL DE LA POBLACION VALORADA

ENFERMEDAD	NUMERO	PORCENTAJE
IRA	10025	7
NO IRA	138731	93
TOTAL DEPARTAMENTO	148756	100

Fuente WINSISVAN 2017

Tras los resultados de la prevalencia de las enfermedades infecciosa se identifica que el 7% de la población total presentó IRA, enfermedad que se constituye en un factor para desmejorar la salud y nutrición de la población, ya que incrementa el gasto energético de los niños, disminuyendo la absorción de nutrientes y por ende fomenta la pérdida de peso de los niños y niñas.




 <p>INSTITUTO DEPARTAMENTAL DE SALUD NORTE DE SANTANDER</p>	SALUD PUBLICA	Código: F-SP-VC33-03
	DIAGNOSTICO NUTRICIONAL ANUAL	Fecha Aprobación: 06/07/11
		Versión: 1
		Página 58 de 66

5. CONCLUSIONES

1. La prevalencia de desnutrición global en menores de 5 años en el departamento es del 4% y el subgrupo poblacional menos afectado es el menor de 12 meses con 5%, se identifica que tanto en el género masculino como femenino se presenta igual prevalencia de desnutrición con un 4% en este indicador; el área urbana como la rural presentan igual prevalencia 4%; que los municipios de Pamplona y La Esperanza presentan los mayores índices de desnutrición con 11% y 10% respectivamente, mientras que la mayor prevalencia de riesgo de bajo peso se presentan en los municipios de La Esperanza (23%), Hacarí, Mutiscua y Pamplona con 20%. La prevalencia de la desnutrición global en menores de 5 años para el departamento es del 4%.
2. La prevalencia de desnutrición aguda en menores de 5 años en el departamento es 4% y el subgrupo poblacional más afectado es el de 0 a 11 meses con 6%, se identifica que tanto en el género masculino como femenino se presenta igual prevalencia de desnutrición con un 4% en este indicador; el área urbana como la rural presentan igual prevalencia de desnutrición (4%); en el municipio de El Tarra se presentan los mayores índices de desnutrición (10%), seguido de los municipios de Sardinata 9%, La Esperanza y San Calixto con (8%).
3. La prevalencia de exceso de peso para la población menor de 5 años en el departamento es de sobrepeso 15% y obesidad 7%. Se identifica que el municipio de Chinácota presenta la mayor prevalencia de obesidad con un 14% y la mayor Prevalencia de Sobrepeso en el municipio de Bucarasica con un 23%.
4. La prevalencia de desnutrición crónica en menores de 5 años en el departamento es 9% y los subgrupos poblacionales más afectados son de 12-23 meses y 24-35 meses, presentan mayor prevalencia de desnutrición crónica con un 10%, el género masculino se ve más afectado (9%) que el femenino (8%) en este indicador, la zona geográfica urbana como la rural, se presenta la mayor prevalencia de desnutrición crónica con (9%), mientras que la prevalencia de riesgo de talla baja para la edad, se presentan 3 puntos porcentuales más en el área rural con 22%, que en el área urbana (10%); en el municipio de Pamplona se presentan los mayores índices de desnutrición con 21%, seguido del municipio de La Esperanza con 20%.
5. La prevalencia de desnutrición crónica en menores de 5 a 12 años en el departamento es 7% y el subgrupo poblacional más afectado es el de 132 a 144 meses con 10%, el género masculino presentan la mayor prevalencia de desnutrición con (7%) y el género femenino 6%, la zona rural presenta mayor prevalencia de desnutrición (7%), que la zona urbana (6%); en los municipios de Bucarasica y El Tarra, se presentan los mayores índices de desnutrición con 13%, seguido de los municipios de Chitagá, Mutiscua y Villa Caro con 10%.
6. La prevalencia de desnutrición crónica en menores de 12 a 18 años en el departamento es 10% y el subgrupo poblacional más afectado es el de 156 a 167 meses con 11%, el género masculino se ve más afectado (13%) que el femenino (8%) en este indicador, al igual que el área rural presenta mayor prevalencia de desnutrición crónica (12%) en comparación al área urbana (9%); se determina que el municipio de Cúcuta, es el único municipio que han procesado mayor cantidad de



 <p>INSTITUTO DEPARTAMENTAL DE SALUD NORTE DE SANTANDER</p>	SALUD PUBLICA	Código: F-SP-VC33-03
	DIAGNOSTICO NUTRICIONAL ANUAL	Fecha Aprobación: 06/07/11
		Versión: 1
		Página 59 de 66

registros y presentan prevalencia de desnutrición crónica de 8%.

7. La prevalencia de desnutrición según IMC en menores de 5 a 12 años en el departamento es 5% y el subgrupo poblacional más afectado es de 132 a 144 meses con 8%, el género masculino como el femenino presentan igual prevalencia de desnutrición con 5%, el área rural como en la urbana se presenta igual prevalencia de desnutrición (5%); se identifica que en el municipio de Santiago presenta el mayor índice de delgadez, con un 17%, seguido del municipio de El Tarra con un 11%.
8. La prevalencia de exceso de peso para la población menor de 5 a 12 años en el departamento es de sobrepeso: 12% y obesidad 6%. Se identifica que el municipio de El Zulia presenta la mayor prevalencia de obesidad con un 9% y los municipios de Cácuta y Silos presentan la mayor prevalencia de sobrepeso con 18%.
9. La prevalencia de desnutrición según IMC en menores de 12 a 18 años en el departamento es 6% y el subgrupo poblacional más afectado es de 156 a 167 meses con 7 %, el género masculino presenta mayor prevalencia de delgadez con un 8%, y en el género femenino un 5%, el área urbana presenta mayor prevalencia de desnutrición con 6%, que el área rural (5%); se determina que el municipio de Cúcuta es el único municipio que han procesado una mayor cantidad de registros y presenta prevalencia de desnutrición según IMC de 6%.
10. La prevalencia de exceso de peso para la población menor de 12 a 18 años en el departamento es de sobrepeso: 13% y obesidad 4%. El municipio de Cúcuta es el único municipio que procesó mayor cantidad de registros y presente prevalencia de sobrepeso de 15% y prevalencia de obesidad de 5%.
11. La Media de Duración de lactancia materna exclusiva para el total del departamento es de 2.9 meses
12. La Media de Duración de lactancia materna continua para el total del departamento es de 8.8 meses.
13. Para el total de población valorada se determina que la prevalencia de EDA es 5% e IRA 7%.

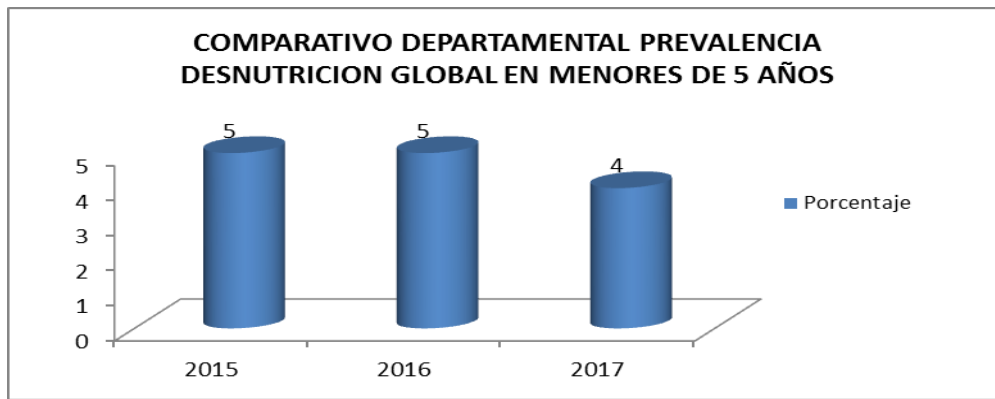


6. ANEXOS

- ✓ **COMPARATIVO DEPARTAMENTAL PREVALENCIA DESNUTRICION GLOBAL EN MENORES DE 5 AÑOS**

VIGENCIA	No. VALORADOS	No. DNT GLOBAL	% DNT GLOBAL
2015	56293	2877	5
2016	61467	3098	5
2017	81633	3407	4

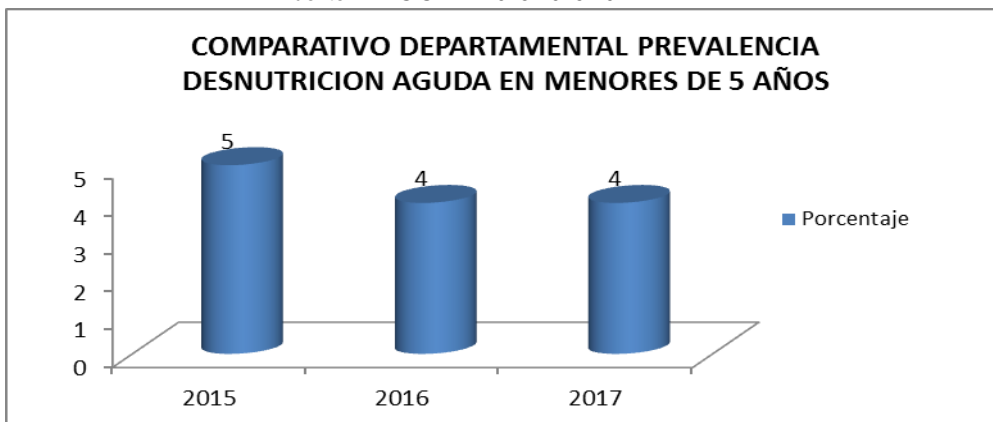
Fuente: WINSISVAN 2015-2016-2017




- ✓ **COMPARATIVO DEPARTAMENTAL PREVALENCIA DESNUTRICION AGUDA EN MENORES DE 5 AÑOS**

VIGENCIA	No. VALORADOS	No. DNT AGUDA	% DNT AGUDA
2015	56293	2665	5
2016	61467	2589	4
2017	81633	3441	4

Fuente: WINSISVAN 2015-2016-2017

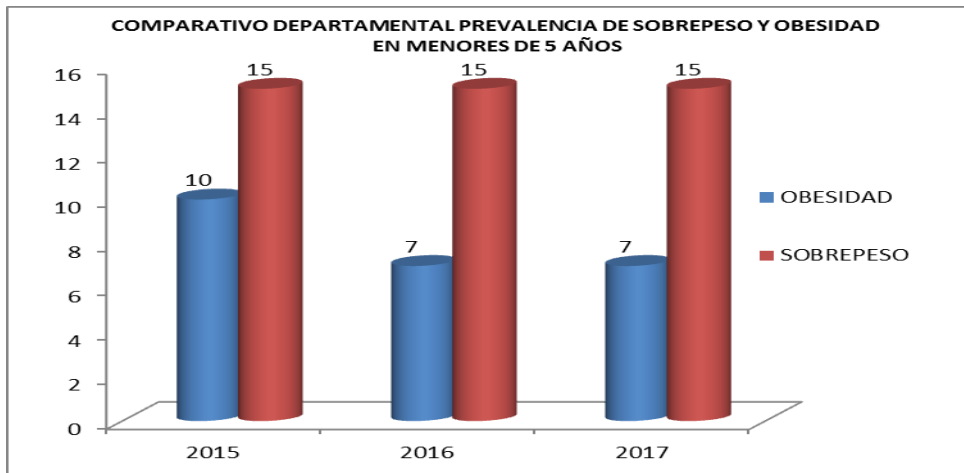


 <p>INSTITUTO DEPARTAMENTAL DE SALUD NORTE DE SANTANDER</p>	SALUD PUBLICA	Código: F-SP-VC33-03
	DIAGNOSTICO NUTRICIONAL ANUAL	Fecha Aprobación: 06/07/11
		Versión: 1
		Página 61 de 66

✓ **COMPARATIVO DEPARTAMENTAL PREVALENCIA DE SOBREPESO Y OBESIDAD EN MENORES DE 5 AÑOS**

VIGENCIA	No. VALORADOS	No. OBESIDAD	% OBESIDAD	No. SOBREPESO	% SOBREPESO
2015	56293	5410	10	8396	15
2016	61467	4133	7	9277	15
2017	81633	5338	7	12320	15

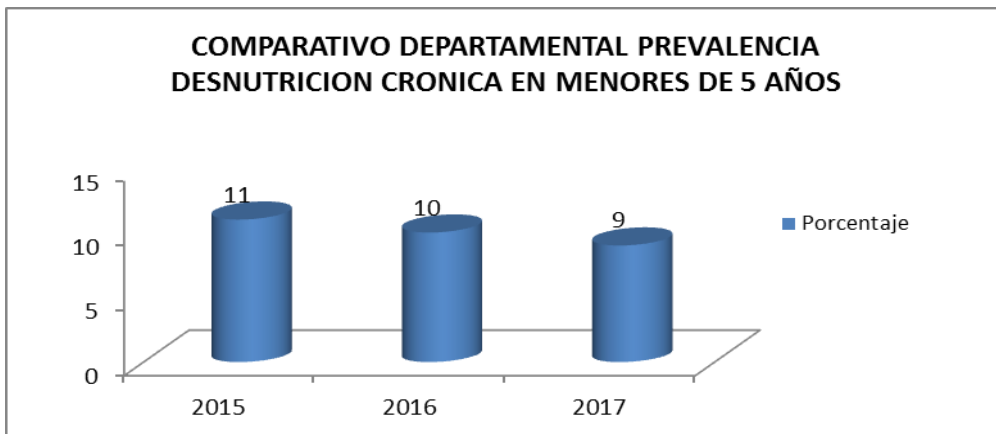
Fuente: WINSISVAN 2015-2016-2017




✓ **COMPARATIVO DEPARTAMENTAL PREVALENCIA DESNUTRICION CRONICA EN MENORES DE 5 AÑOS**

VIGENCIA	No. VALORADOS	No. DNT CRONICA	% DNT CRONICA
2015	56293	5947	11
2016	61467	6025	10
2017	81633	7145	9

Fuente: WINSISVAN 2015-2016-2017

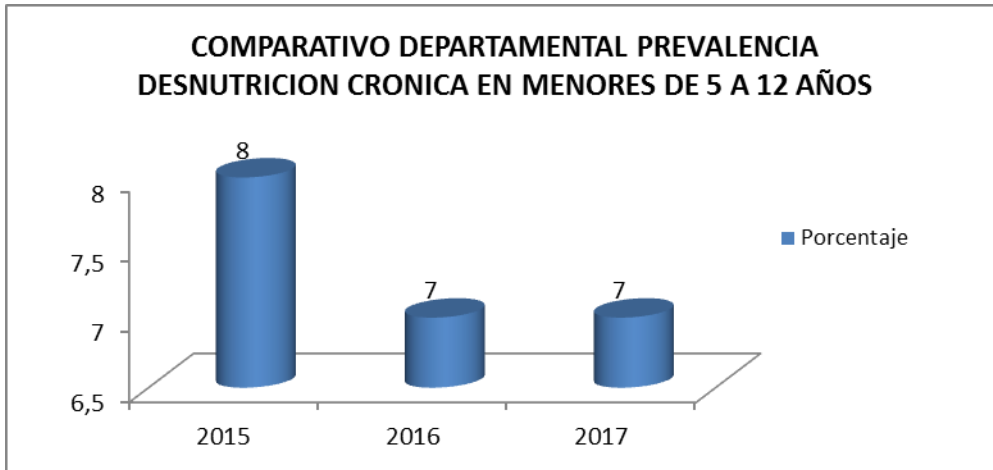


	SALUD PUBLICA	Código: F-SP-VC33-03
	DIAGNOSTICO NUTRICIONAL ANUAL	Fecha Aprobación: 06/07/11
		Versión: 1
		Página 62 de 66

✓ **COMPARATIVO DEPARTAMENTAL PREVALENCIA DESNUTRICION CRONICA EN MENORES DE 5 A 12 AÑOS**

VIGENCIA	No. VALORADOS	No. DNT CRONICA	% DNT CRONICA
2015	33211	2789	8
2016	34932	2470	7
2017	50293	3297	7

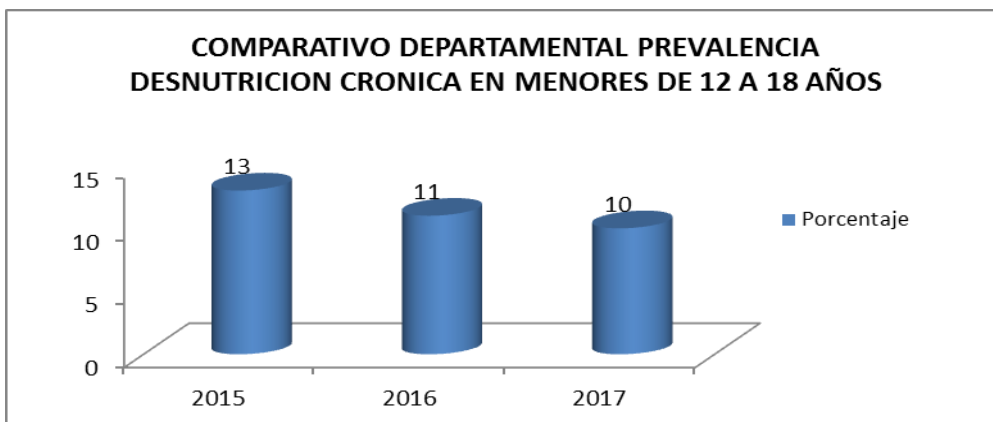
Fuente: WINSISVAN 2015-2016-2017




✓ **COMPARATIVO DEPARTAMENTAL PREVALENCIA DESNUTRICION CRONICA EN MENORES DE 12 A 18 AÑOS**

VIGENCIA	No. VALORADOS	No. DNT CRONICA	% DNT CRONICA
2015	9258	1216	13
2016	9762	1108	11
2017	16830	1618	10

Fuente: WINSISVAN 2015-2016-2017

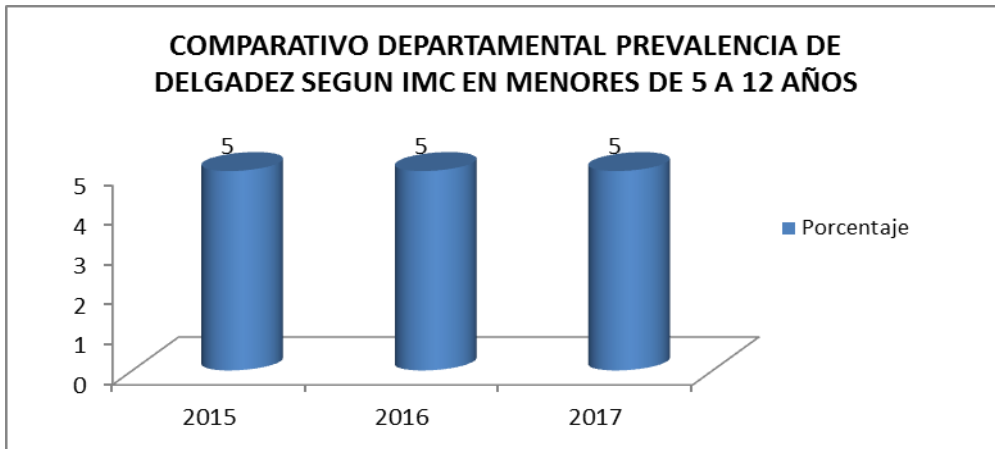


	SALUD PUBLICA	Código: F-SP-VC33-03
	DIAGNOSTICO NUTRICIONAL ANUAL	Fecha Aprobación: 06/07/11
		Versión: 1
		Página 63 de 66

✓ **COMPARATIVO DEPARTAMENTAL PREVALENCIA DE DELGADEZ SEGÚN IMC EN MENORES DE 5 A 12 AÑOS**

VIGENCIA	No. VALORADOS	No. DELGADEZ	% DELGADEZ
2015	33211	1599	5
2016	34932	1590	5
2017	50293	2403	5

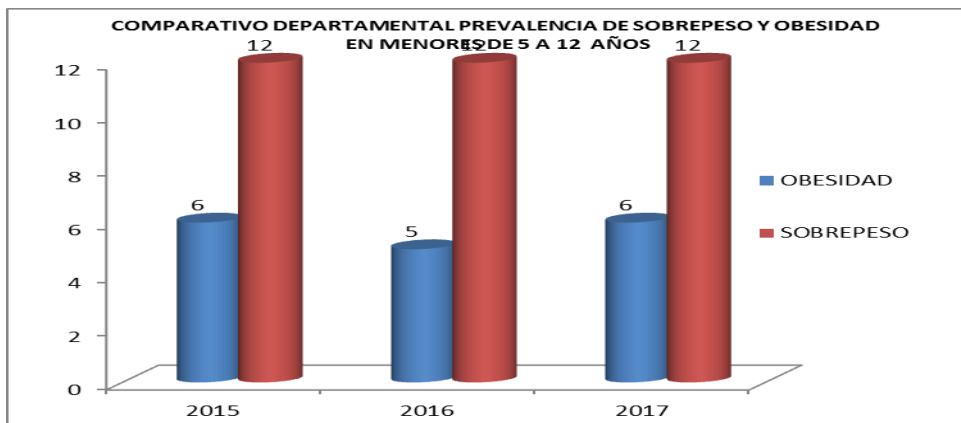
Fuente: WINSISVAN 2015-2016-2017




✓ **COMPARATIVO DEPARTAMENTAL PREVALENCIA DE SOBREPESO Y OBESIDAD EN MENORES DE 5 A 12 AÑOS**

VIGENCIA	No. VALORADOS	No. OBESIDAD	% OBESIDAD	No. SOBREPESO	% SOBREPESO
2015	33211	2021	6	3927	12
2016	34932	1887	5	4082	12
2017	50293	2910	6	6095	12

Fuente: WINSISVAN 2015-2016-2017

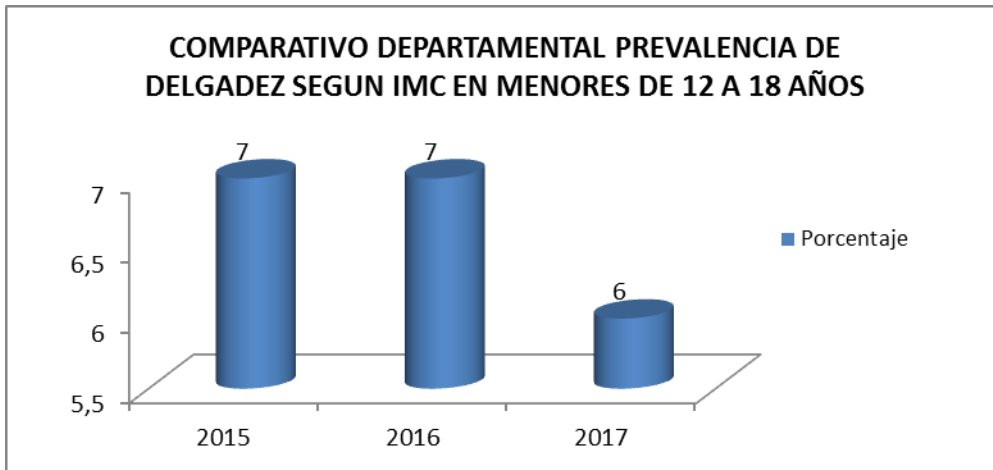


 INSTITUTO DEPARTAMENTAL DE SALUD NORTE DE SANTANDER	SALUD PUBLICA	Código: F-SP-VC33-03
	DIAGNOSTICO NUTRICIONAL ANUAL	Fecha Aprobación: 06/07/11
		Versión: 1
		Página 64 de 66

✓ **COMPARATIVO DEPARTAMENTAL PREVALENCIA DE DELGADEZ SEGÚN IMC EN MENORES DE 12 A 18 AÑOS**

VIGENCIA	No. VALORADOS	No. DELGADEZ	% DELGADEZ
2015	9258	666	7
2016	9762	665	7
2017	16830	999	6

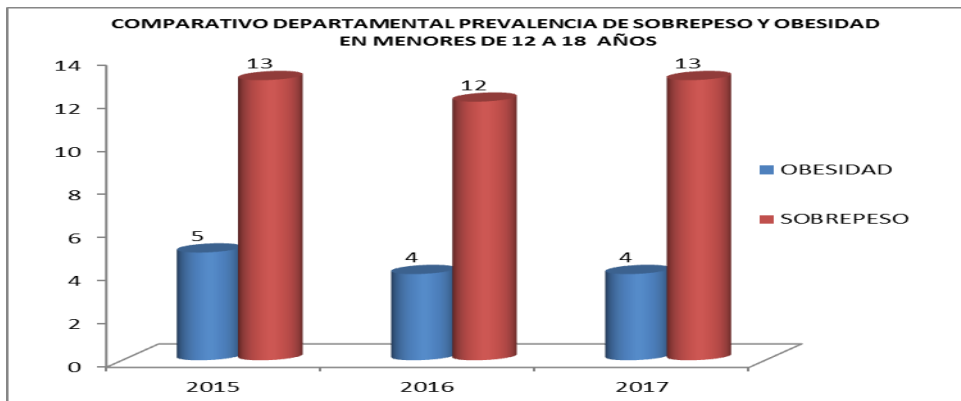
Fuente: WINSISVAN 2015-2016-2017




✓ **COMPARATIVO DEPARTAMENTAL PREVALENCIA DE SOBREPESO Y OBESIDAD EN MENORES DE 12 A 18 AÑOS**

VIGENCIA	No. VALORADOS	No. OBESIDAD	% OBESIDAD	No. SOBREPESO	% SOBREPESO
2015	9258	463	5	1241	13
2016	9762	366	4	1209	12
2017	16830	667	4	2266	13

Fuente: WINSISVAN 2015-2016-2017

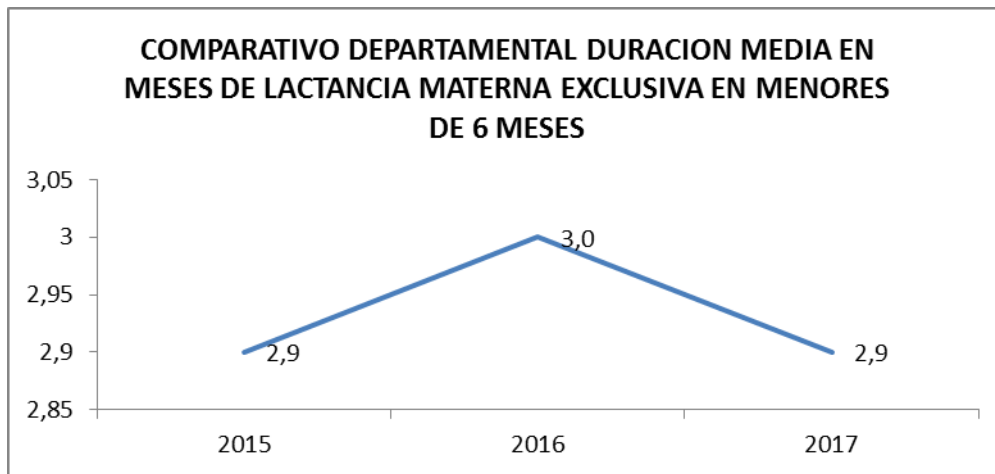


 <p>INSTITUTO DEPARTAMENTAL DE SALUD NORTE DE SANTANDER</p>	SALUD PUBLICA	Código: F-SP-VC33-03
	DIAGNOSTICO NUTRICIONAL ANUAL	Fecha Aprobación: 06/07/11
		Versión: 1
		Página 65 de 66

✓ **COMPARATIVO DEPARTAMENTAL DURACION MEDIA EN MESES DE LACTANCIA MATERNA EXCLUSIVA EN MENORES DE 6 MESES**

VIGENCIA	No. VALORADOS	No. NIÑOS Y NIÑAS CON LACTANCIA MATERNA EXCLUSIVA.	PROMEDIO MESES L.M.E. LACTANCIA MATERNA EXCLUSIVA	% LACTANCIA MATERNA EXCLUSIVA
2015	8388	6083	2,8	72
2016	10019	8367	3,0	84
2017	12445	9863	2,9	79

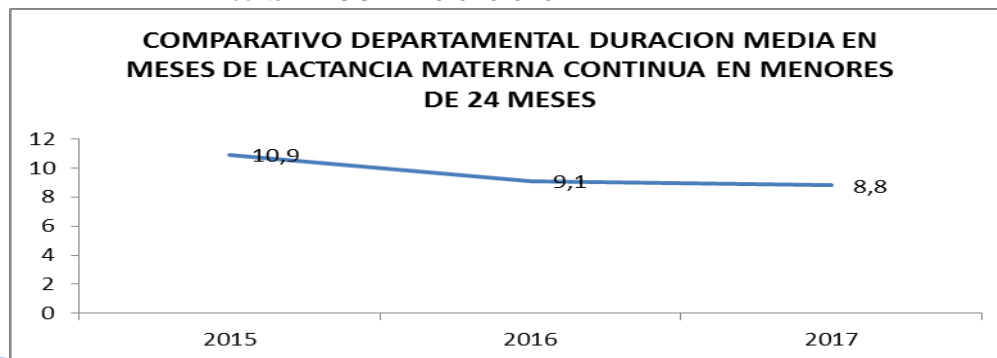
Fuente: WINSISVAN 2015-2016-2017




✓ **COMPARATIVO DEPARTAMENTAL DURACION MEDIA EN MESES DE LACTANCIA MATERNA CONTINUA EN MENORES DE 24 MESES**

VIGENCIA	No. VALORADOS	N. NIÑ@S CON L.M.C.	PROMEDIO MESES L.M.C.	% LACTANCIA MATERNA CONTINUA
2015	26642	12728	10,9	47
2016	31864	18543	9,1	58
2017	41065	23801	8,8	58

Fuente: WINSISVAN 2015-2016-2017

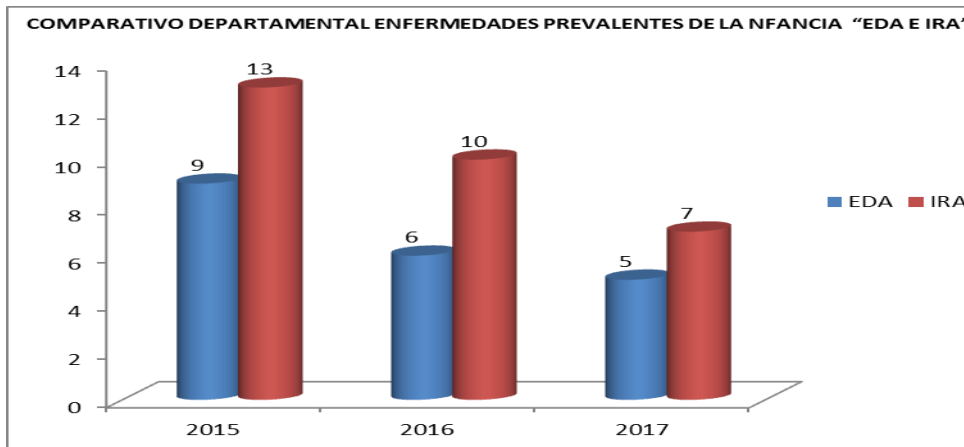


 <p>INSTITUTO DEPARTAMENTAL DE SALUD NORTE DE SANTANDER</p>	SALUD PUBLICA	Código: F-SP-VC33-03
	DIAGNOSTICO NUTRICIONAL ANUAL	Fecha Aprobación: 06/07/11
		Versión: 1
		Página 66 de 66

✓ **COMPARATIVO DEPARTAMENTAL ENFERMEDADES PREVALENTES DE LA NFANCIA “EDA E IRA”**

VIGENCIA	No. VALORADOS	No. CON EDA	% EDA	No. CON IRA	% IRA
2015	98762	9342	9	13185	13
2016	106161	6585	6	10106	10
2017	148756	6798	5	10025	7

Fuente: WINSISVAN 2015- 2016-2017



Proyectado por: Mery Santos Mariño, P.E. Dimensión SAN
Elaborado por: Elizabeth Torrado Yáñez, Contratista



Av. 0 Calle 10 Edificio Rosetal Oficina 311. Cúcuta - Norte de Santander.
Teléfonos: 5715905- 5711319 - Fax 5717401. Email - director@ids.gov.co
www.ids.gov.co