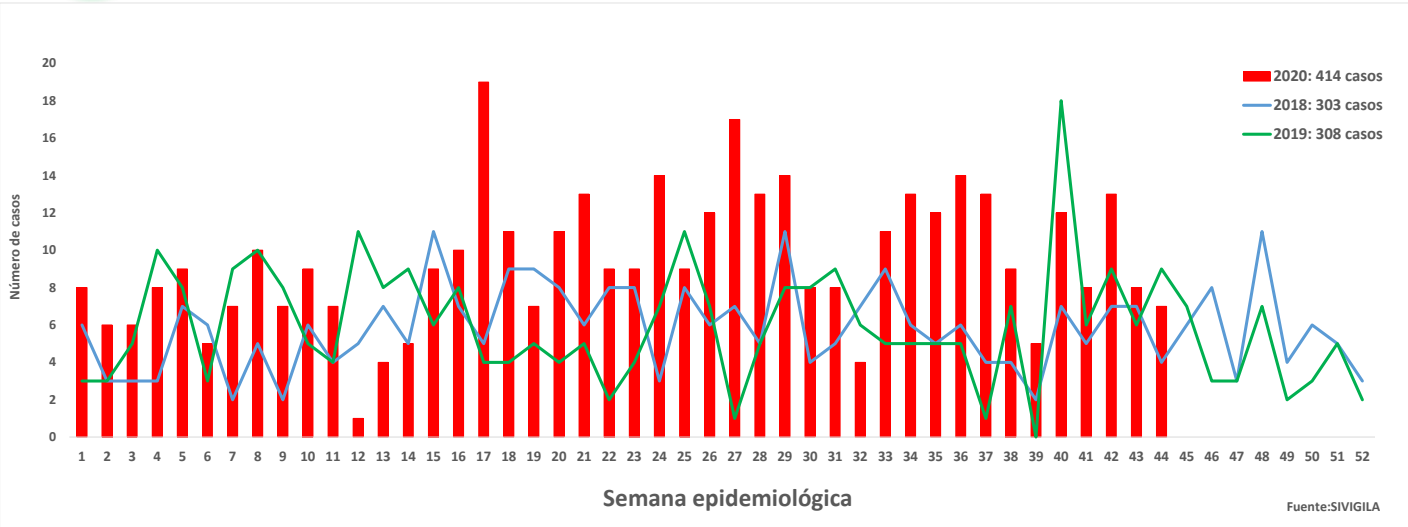


1.

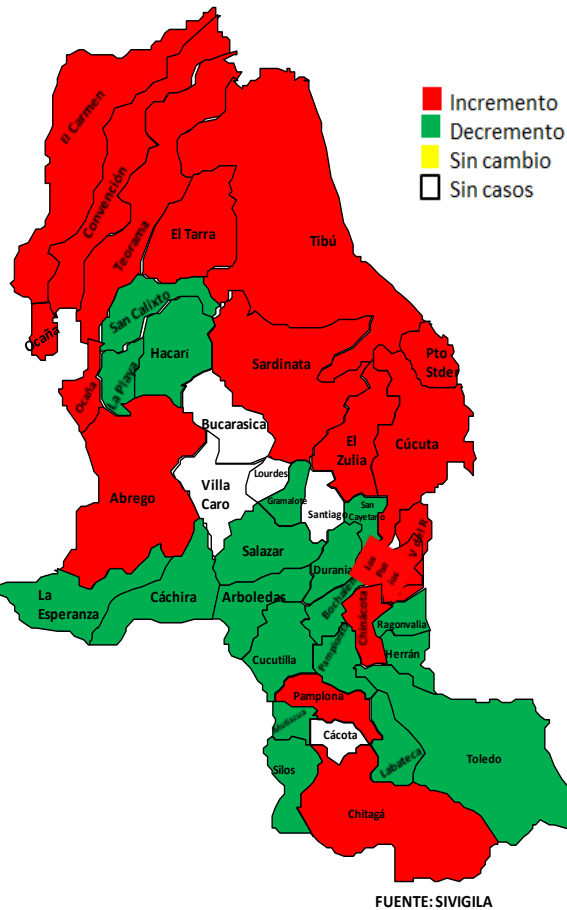
**Comportamiento del evento de Morbilidad materna extrema, Norte de Santander 2018 - 2020**



2.

**Comportamiento Inusual**

Municipio de residencia con variaciones respecto al promedio de casos notificados, periodo epidemiológico XI de 2017 – 2020 Norte de Santander.



3.

**Indicadores**

Razón de Morbilidad materna extrema.

24,2

Índice de letalidad

3,0

Relación Morbilidad Materna Extrema/ Muerte Materna

31,8

Índice de Muerte perinatal en Morbilidad Materna Extrema

3,1

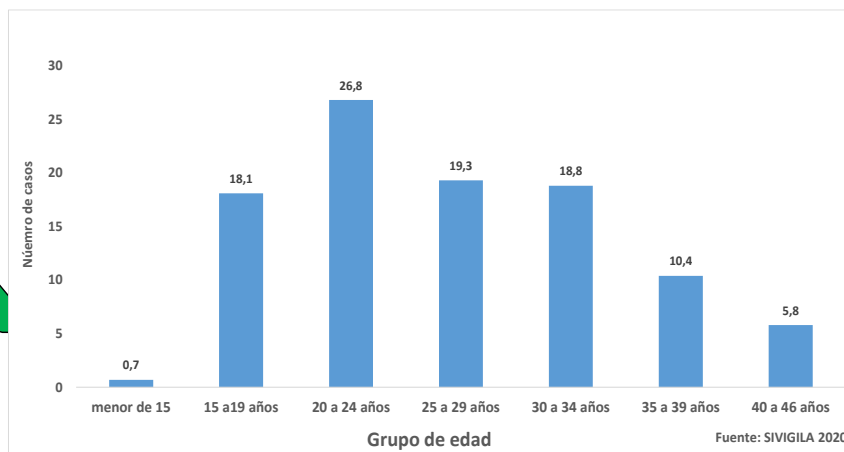
Porcentaje de casos con 3 o mas Criterios de Inclusión

43,2

4.

**Datos Sociodemográficos**

Morbilidad Materna extrema por grupos de edad, periodo Epidemiológico XI de 2020, Norte de Santander.



Otros: 413 Casos ( 99,8% )

Ron Gitano  
1 Casos ( 0,2% )

Contributivo  
81 Casos (19,6 %)

Subsidiado  
223 Casos ( 53,9% )

No afiliados: 107 Casos ( 25,8% )

Especial  
2 Casos ( 0,5% )

Excepción  
1 Casos (0,2%)

Cabecera Mun.:  
330 casos (79,7 %)

Área rural:  
56 Casos ( 13,5% )

Centro poblado:  
28 Casos ( 6,8% )

5. Morbilidad materna extrema según criterio de inclusión

MME según criterio de inclusión		Casos	%
Enf. Específica	Preeclampsia	281	67,9
	Hemorragia obstetrica severa	46	11,1
	Eclampsia	32	7,7
	Choque Septico	23	5,6
	Ruptura Uterina	1	0,2
Falla orgánica	Falla coagulación	105	25,4
	Falla Hepática	97	23,4
	Falla cardiaca	70	16,9
	Falla Cerebral	32	7,7
	Falla renal	24	5,8
	Falla Respiratoria	18	4,3
Manejo	Cirugía adicional	39	9,4

Fuente: sivigila 2020 PE10

## Ficha técnica

**Análisis de comportamientos inusuales:** La información es notificada semanalmente por las UPGD al Instituto departamental de Salud (IDS) a través del Sistema de vigilancia en salud pública (Sivigila). El número de casos puede variar después de que se realicen ajustes en las UPGD.

El plan de análisis incluyó la descripción en persona, tiempo y lugar estableciendo frecuencias absolutas y relativas, análisis de tendencia comparando los años 2018 a 2020 por semana epidemiológica. Los indicadores de vigilancia del evento se calcularon con la información disponible en SIVIGILA y teniendo en cuenta los parámetros establecidos en el protocolo de vigilancia de la Morbilidad Materna Extrema.

A fin de identificar aumento o decremento en la notificación a partir de la información de los casos observados y esperados por semana epidemiológica, se realizó un comparativo de lo notificado en la semana epidemiológica 44 del año 2018 con respecto a lo notificado el año 2020

Las variables presentadas incluyen las definidas en la ficha de datos básicos y complementarios del evento.

Elida Vera Villamizar  
Profesional de Apoyo VSP.