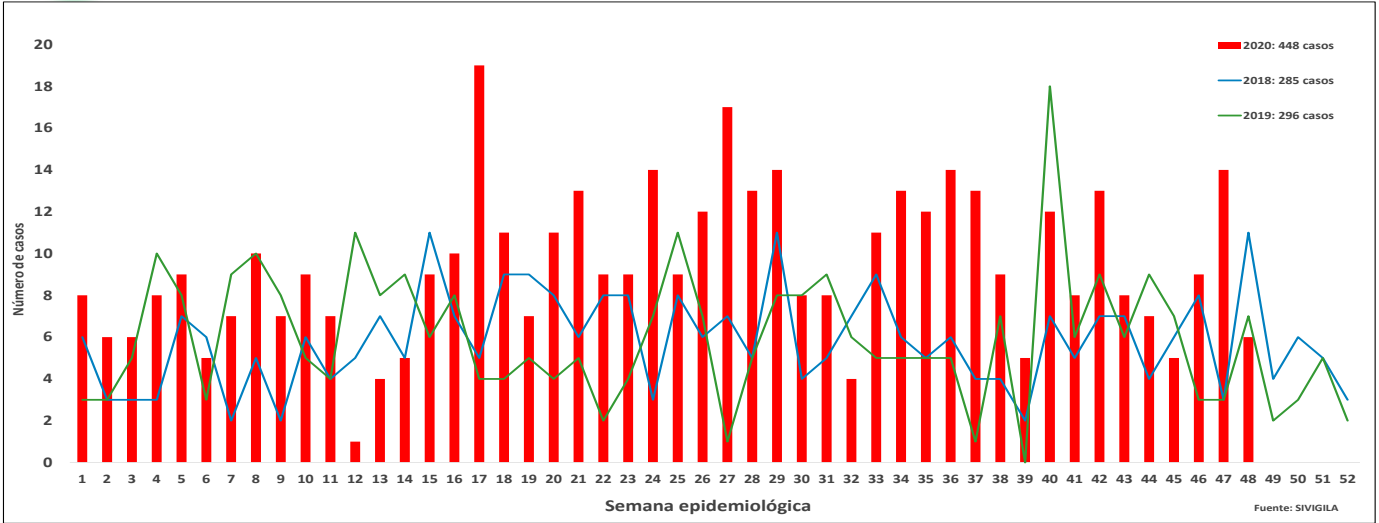


1.

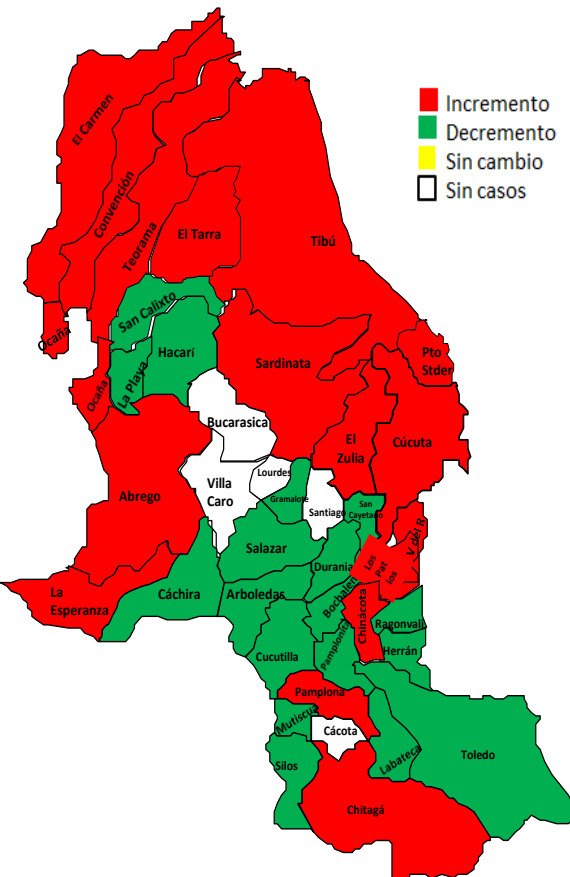
Comportamiento del evento de Morbilidad materna extrema, Norte de Santander 2018 - 2020



2.

Comportamiento Inusual

Municipio de residencia con variaciones respecto al promedio de casos notificados, periodo epidemiológico XII de 2017 – 2020 Norte de Santander.



3.

Indicadores

Razón de Morbilidad materna extrema.

26,2

Índice de letalidad

3,4

Relación Morbilidad Materna Extrema/ Muerte Materna

28

Índice de Muerte perinatal en Morbilidad Materna Extrema

3,3

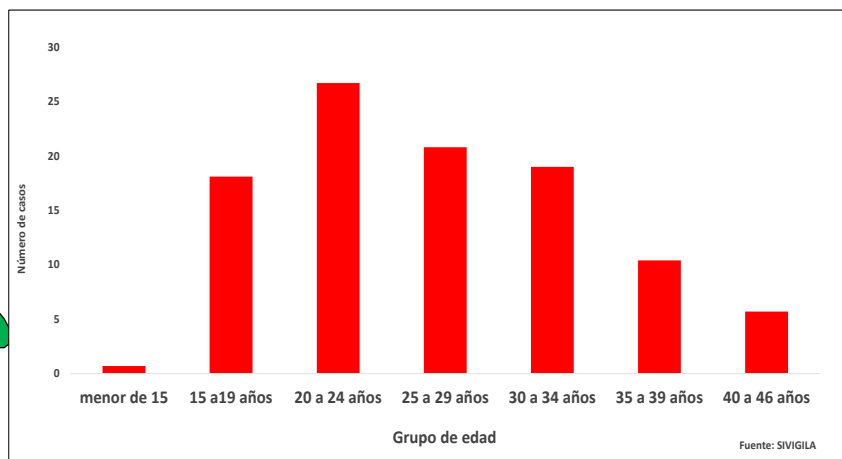
Porcentaje de casos con 3 o mas Criterios de Inclusión

41,1

4.

Datos Sociodemográficos

Morbilidad Materna extrema por grupos de edad, periodo Epidemiológico XII de 2020, Norte de Santander.



Otros: 447 Casos
(99,8%)

Ron Gitano
1 Casos (0,2%)

Contributivo
95 Casos (21,5%)

Subsidiado
240 Casos (54,3%)

No afiliados: 110 Casos
(24,9%)

Especial
2 Casos (0,5%)

Excepción
1 Casos (0,2%)

Cabecera Mun.:
359 casos (81,2%)

Área rural:
59 Casos (13,3%)

Centro poblado:
30 Casos (6,8%)



5. Morbilidad materna extrema según criterio de inclusión

MME según criterio de inclusión		Casos	%
Enf. Específica	Preeclampsia	305	69
	Hemorragia obstet	53	12
	Eclampsia	35	7,9
	Choque Séptico	24	5,4
	Ruptura Uterina	1	0,2
Falla orgánica	Falla coagulación	110	24,9
	Falla Hepática	100	22,6
	Falla cardíaca	80	18,1
	Falla Cerebral	33	7,5
	Falla renal	24	5,4
	Falla Respiratoria	18	4,1
Manejo	Cirugía adicional	41	9,3

Fuente: siviigila 2020 PEXII

Ficha técnica

Análisis de comportamientos inusuales: La información es notificada semanalmente por las UPGD al Instituto departamental de Salud (IDS) a través del Sistema de vigilancia en salud pública (Sivigila). El número de casos puede variar después de que se realicen ajustes en las UPGD.

El plan de análisis incluyó la descripción en persona, tiempo y lugar estableciendo frecuencias absolutas y relativas, análisis de tendencia comparando los años 2018 a 2020 por semana epidemiológica. Los indicadores de vigilancia del evento se calcularon con la información disponible en SIVIGILA y teniendo en cuenta los parámetros establecidos en el protocolo de vigilancia de la Morbilidad Materna Extrema.

A fin de identificar aumento o decremento en la notificación a partir de la información de los casos observados y esperados por semana epidemiológica, se realizó un comparativo de lo notificado en la semana epidemiológica 48 del año 2018 con respecto a lo notificado el año 2020

Las variables presentadas incluyen las definidas en la ficha de datos básicos y complementarios del evento.

Elida Vera Villamizar
Profesional de Apoyo VSP.