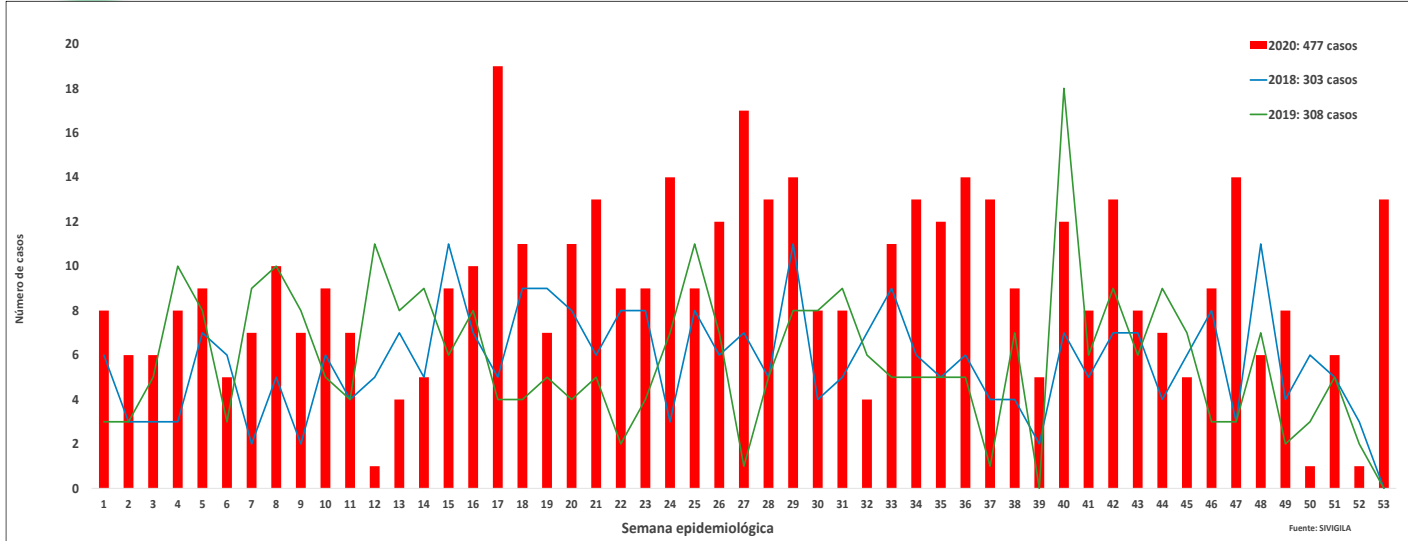


1.

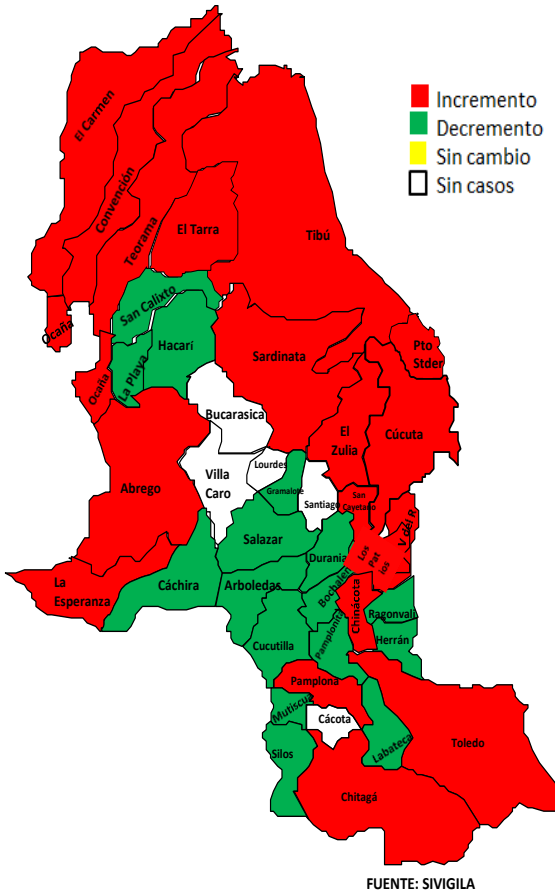
Comportamiento del evento de Morbilidad materna extrema, Norte de Santander 2018 - 2020



2.

Comportamiento Inusual

Municipio de residencia con variaciones respecto al promedio de casos notificados, periodo epidemiológico XIII de 2017 – 2020 Norte de Santander.



3.

Indicadores

Razón de Morbilidad materna extrema.

20,4

Índice de letalidad

3,1

Relación Morbilidad Materna Extrema/ Muerte Materna

31,8

Índice de Muerte perinatal en Morbilidad Materna Extrema

3,3

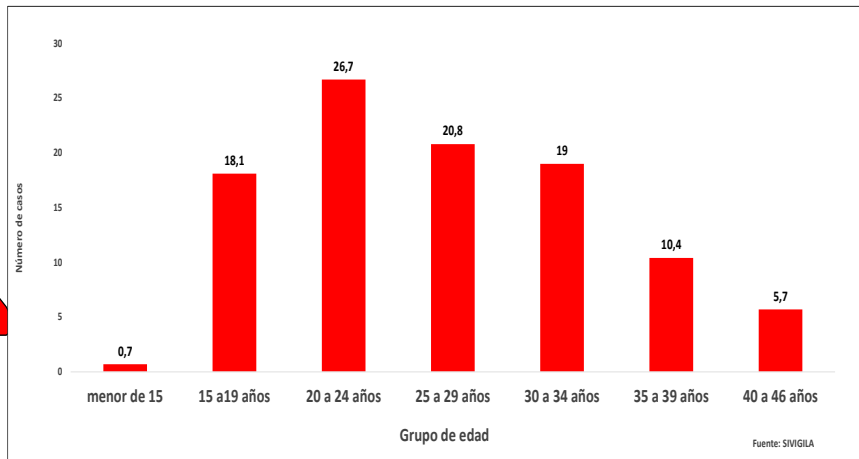
Porcentaje de casos con 3 o mas Criterios de Inclusión

40,1

4.

Datos Sociodemográficos

Morbilidad Materna extrema por grupos de edad, periodo Epidemiológico XIII de 2020, Norte de Santander.



Otros: 476 Casos
(99,8%)

Ron Gitano
1 Casos (0,2%)

Contributivo
102 Casos (21,4 %)

Subsidiado
253 Casos (53%)

No afiliados: 119 Casos
(24,9%)

Especial
2 Casos (0,4%)

Excepción
1 Casos (0,2%)

Cabecera Mun.:
383 casos (80,3%)

Área rural:
62 Casos (13%)

Centro poblado:
32 Casos (6,7%)



5. Morbilidad materna extrema según criterio de inclusión

MME según criterio de inclusión		Casos	%
Enf. Específica	Preeclampsia	328	68,8
	Hemorragia obstet	55	11,5
	Eclampsia	36	7,5
	Choque Septico	26	5,5
	Ruptura Uterina	2	0,4
Falla orgánica	Falla coagulación	119	24,9
	Falla Hepática	108	22,6
	Falla cardíaca	91	19,1
	Falla Cerebral	36	7,5
	Falla renal	24	5
	Falla Respiratoria	20	4,2
Manejo	Cirugía adicional	47	9,9

Fuente: sivigila 2020 PEXIII

Ficha técnica

Análisis de comportamientos inusuales: La información es notificada semanalmente por las UPGD al Instituto departamental de Salud (IDS) a través del Sistema de vigilancia en salud pública (Sivigila). El número de casos puede variar después de que se realicen ajustes en las UPGD.

El plan de análisis incluyó la descripción en persona, tiempo y lugar estableciendo frecuencias absolutas y relativas, análisis de tendencia comparando los años 2018 a 2020 por semana epidemiológica. Los indicadores de vigilancia del evento se calcularon con la información disponible en SIVIGILA y teniendo en cuenta los parámetros establecidos en el protocolo de vigilancia de la Morbilidad Materna Extrema.

A fin de identificar aumento o decremento en la notificación a partir de la información de los casos observados y esperados por semana epidemiológica, se realizó un comparativo de lo notificado en la semana epidemiológica 53 del año 2018 con respecto a lo notificado el año 2020

Las variables presentadas incluyen las definidas en la ficha de datos básicos y complementarios del evento.

Elida Vera Villamizar
Profesional de Apoyo VSP.