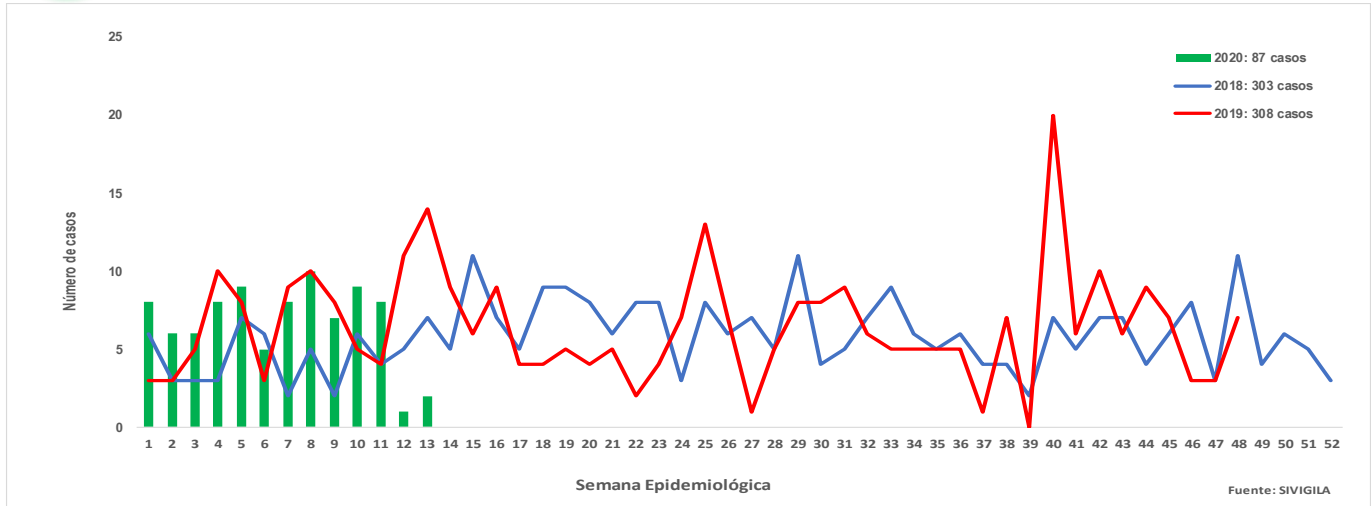
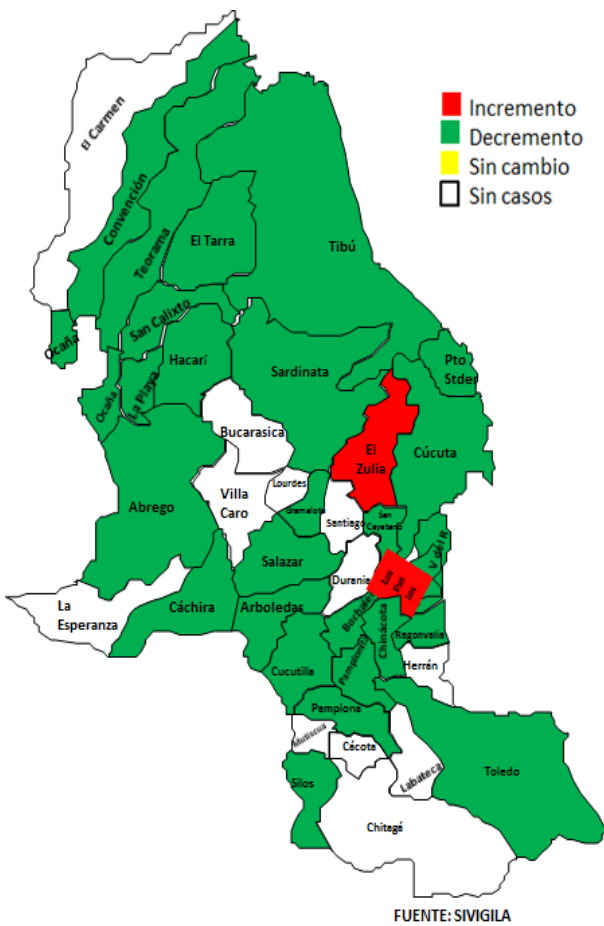


1. Comportamiento del evento de Morbilidad materna extrema, Norte de Santander 2018 - 2020



2. Comportamiento Inusual



3. Indicadores

Razón de Morbilidad materna extrema.

3,8

Índice de letalidad

5,4

Relación Morbilidad Materna Extrema/ Muerte Materna

1

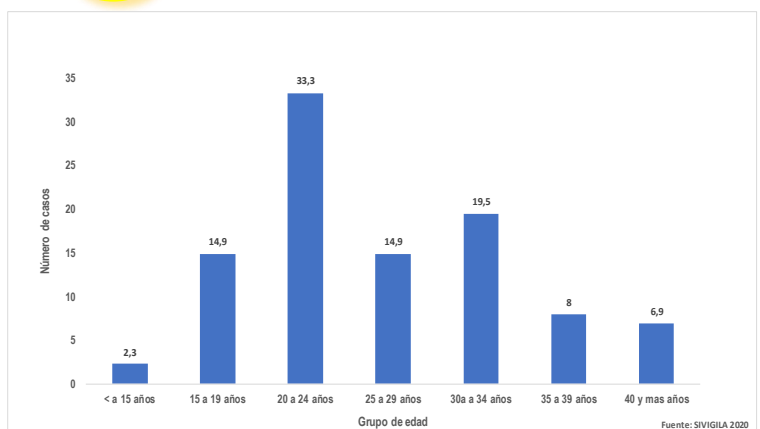
Índice de Muerte perinatal en Morbilidad Materna Extrema

0

Porcentaje de casos con 3 o mas Criterios de Inclusión

29,8

4. Datos Sociodemográficos



Otros: 86 Casos (98,9%)

Ron Gitano 1 Casos (1,1%)

No afiliados: 8 Casos (9,2%)

Subsidiado 56 Casos (64,4%)

Contributivo 21 Casos (24,1%)

Especial 1 Casos (1,1%)

Excepción 1 Casos (1,1%)

Cabecera Mun.: 61 casos (70,1%)

Área rural: 17 Casos (19,5%)

Centro poblado: 9 Casos (10,3%)





5. Morbilidad materna extrema según criterio de inclusión

MME según criterio de inclusión		Casos	%
Enf. Específica	Preeclampsia	59	67,8
	Hemorragia obstétrica severa	11	12,6
	Eclampsia	3	4,4
	Choque Séptico	8	9,2
	Eclampsia	6	6,9
Falla orgánica	Falla Vascular	38	43,7
	Falla Hepática	16	18,4
	Falla coagulación	14	16,1
	Falla Cerebral	9	10,3
	Falla renal	8	9,2
	Falla Respiratoria	3	3,4
	Falla cardíaca	1	1,1
Manejo	Ingreso a UCI	36	41,4
	Cirugía adicional	10	11,5
	Transfusión	4	4,6

Fuente: sivigila 2020 sem 13

Ficha técnica

Análisis de comportamientos inusuales: La información es notificada semanalmente por las UPGD al Instituto departamental de Salud (IDS) a través del Sistema de vigilancia en salud pública (Sivigila). El número de casos puede variar después de que se realicen ajustes en las UPGD.

El plan de análisis incluyó la descripción en persona, tiempo y lugar estableciendo frecuencias absolutas y relativas, análisis de tendencia comparando los años 2018 a 2020 por semana epidemiológica. Los indicadores de vigilancia del evento se calcularon con la información disponible en SIVIGILA y teniendo en cuenta los parámetros establecidos en el protocolo de vigilancia de la Morbilidad Materna Extrema.

A fin de identificar aumento o decremento en la notificación a partir de la información de los casos observados y esperados por semana epidemiológica, se realizó un comparativo de lo notificado en la semana epidemiológica 13 del año 2018 con respecto a lo notificado el año 2020

Las variables presentadas incluyen las definidas en la ficha de datos básicos y complementarios del evento.

Elida Vera Villamizar
Profesional de Apoyo VSP.

