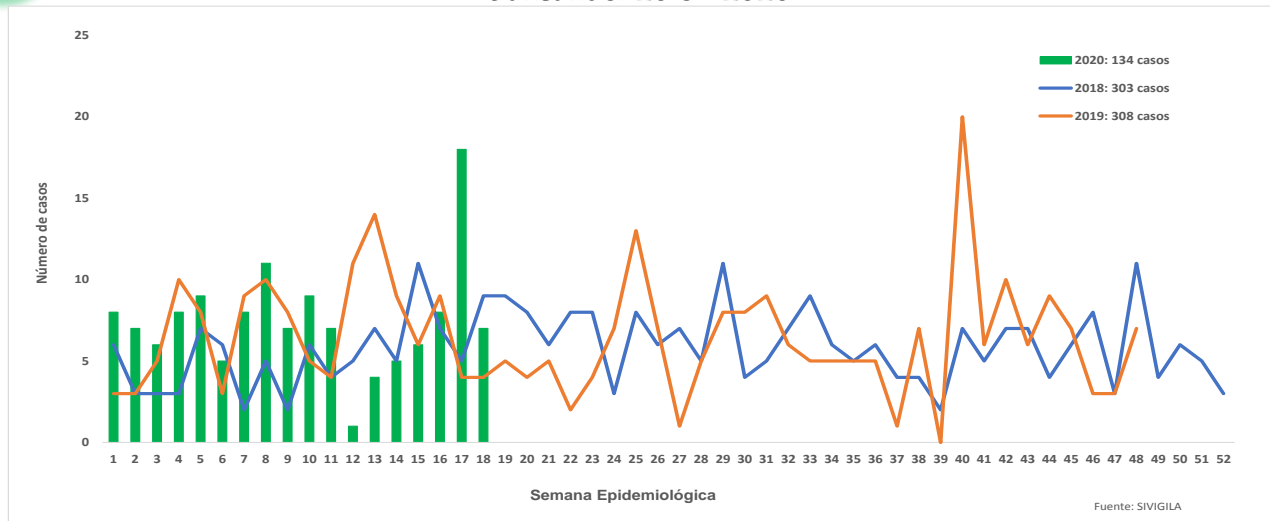


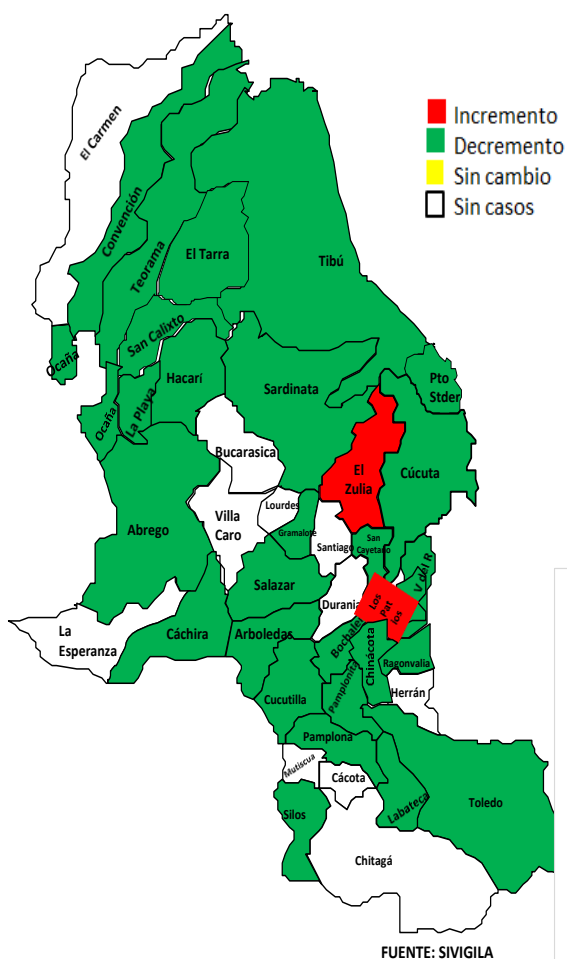
1.

Comportamiento del evento de Morbilidad materna extrema, Norte de Santander 2018 - 2020



2.

Comportamiento Inusual



3.

Indicadores

Razón de Morbilidad materna extrema.

3,47

Índice de letalidad

5,8

Relación Morbilidad Materna Extrema/ Muerte Materna

1

Índice de Muerte perinatal en Morbilidad Materna Extrema

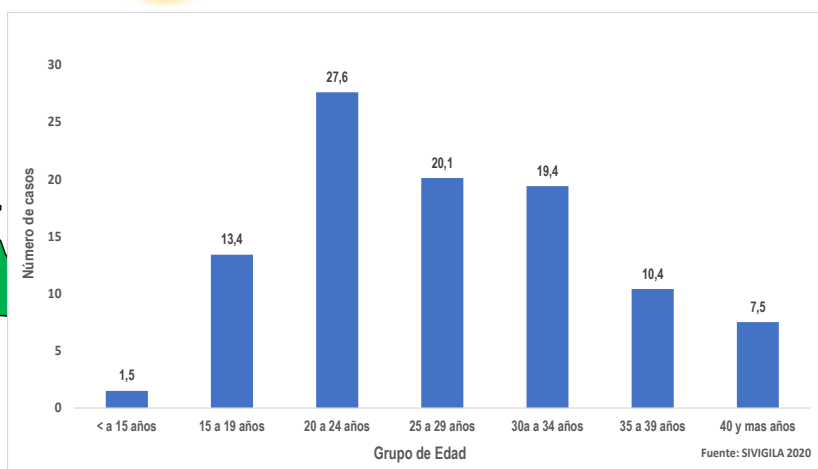
0

Porcentaje de casos con 3 o mas Criterios de Inclusión

53,7

4.

Datos Sociodemográficos



Otros: 133 Casos (93,3%)

Ron Gitano
1 Casos (0,7%)

No afiliados: 18 Casos (13,4%)

Subsidiado
83 Casos (61,9%)

Contributivo
30 Casos (22,4%)

Especial
2 Casos (1,5%)

Excepción
1 Casos (0,7%)

Cabecera Mun.:
100 casos (74,6%)

Área rural:
22 Casos (16,4%)

Centro poblado:
12 Casos (9%)



5. Morbilidad materna extrema según criterio de inclusión

MME según criterio de inclusión		Casos	%
Enf. Específica	Preeclampsia	89	66,4
	Hemorragia obstetrica severa	18	13,4
	Eclampsia	9	6,7
	Choque Septico	8	9,2
Falla orgánica	Falla Vascular	58	43,3
	Falla Hepatica	34	25,4
	Falla coagulación	31	23,1
	Falla Cerebral	12	9
	Falla renal	9	6,7
	Falla cardiaca	7	5,2
	Falla Respiratoria	4	3
	Falla metabolica	2	1,5
Manejo	Ingreso a UCI	58	43,3
	Cirugía adicional	14	10,4
	Transfusión	9	6,7

Fuente: sivigila 2020 PE4

Ficha técnica

Análisis de comportamientos inusuales: La información es notificada semanalmente por las UPGD al Instituto departamental de Salud (IDS) a través del Sistema de vigilancia en salud pública (Sivigila). El número de casos puede variar después de que se realicen ajustes en las UPGD.

El plan de análisis incluyó la descripción en persona, tiempo y lugar estableciendo frecuencias absolutas y relativas, análisis de tendencia comparando los años 2018 a 2020 por semana epidemiológica. Los indicadores de vigilancia del evento se calcularon con la información disponible en SIVIGILA y teniendo en cuenta los parámetros establecidos en el protocolo de vigilancia de la Morbilidad Materna Extrema.

A fin de identificar aumento o decremento en la notificación a partir de la información de los casos observados y esperados por semana epidemiológica, se realizó un comparativo de lo notificado en la semana epidemiológica 16 del año 2018 con respecto a lo notificado el año 2020

Las variables presentadas incluyen las definidas en la ficha de datos básicos y complementarios del evento.

Elida Vera Villamizar
Profesional de Apoyo VSP.

