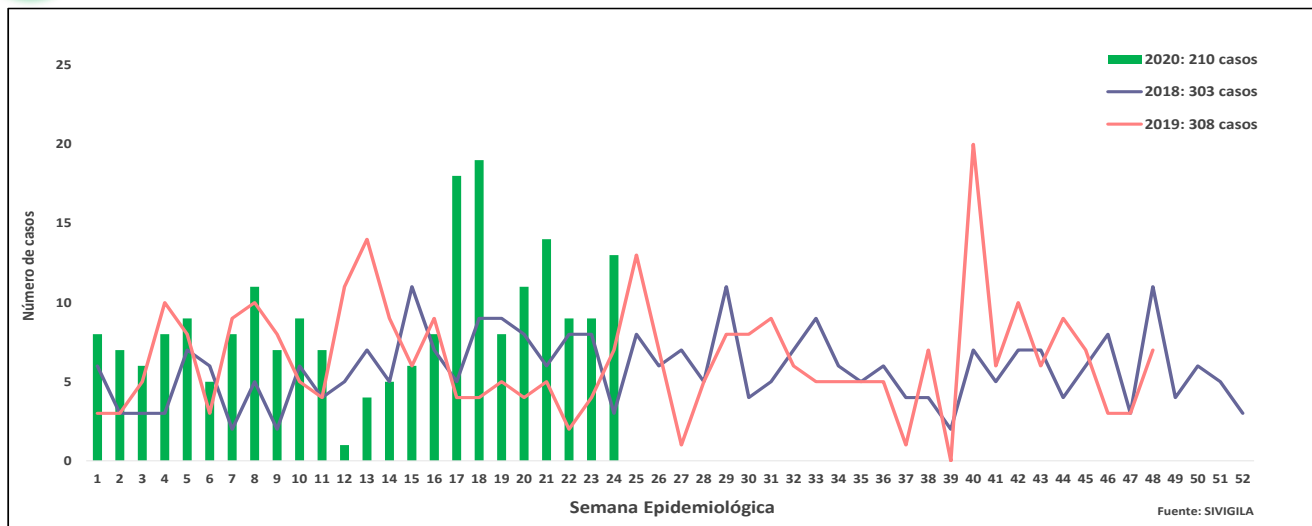
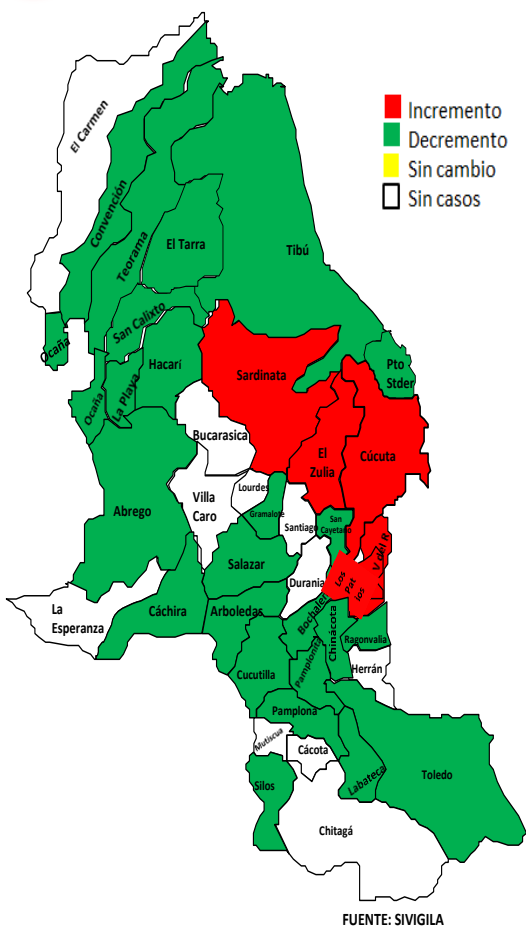


1.

**Comportamiento del evento de Morbilidad materna extrema, Norte de Santander 2018 - 2020**



2. **Comportamiento Inusual**



3. **Indicadores**

Razón de Morbilidad materna extrema.

18,6

Índice de letalidad

2,7

Relación Morbilidad Materna Extrema/ Muerte Materna

35,0

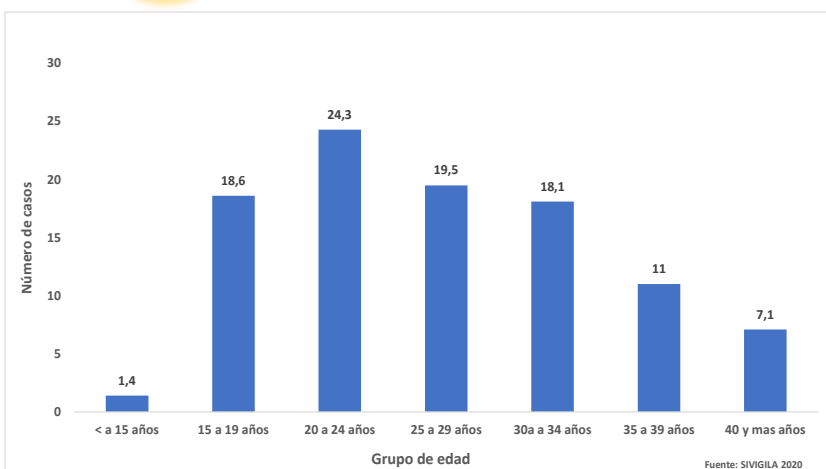
Índice de Muerte perinatal en Morbilidad Materna Extrema

2,4

Porcentaje de casos con 3 o mas Criterios de Inclusión

48,1

4. **Datos Sociodemográficos**



Otros: 209 Casos (99,5%)

Ron Gitano  
1 Casos (0,5%)

No afiliados: 40 Casos (19%)

Subsidiado  
122 Casos (58,1%)

Contributivo  
45 Casos (21,4%)

Especial  
2 Casos (1%)

Excepción  
1 Casos (0,5%)

Cabecera Mun.:  
163 casos (77,6%)

Área rural:  
29 Casos (13,8%)

Centro poblado:  
18 Casos (8,6%)



5. Morbilidad materna extrema según criterio de inclusión

MME según criterio de inclusión		Casos	%
Enf. Específica	Preeclampsia	108	51,4
	Eclampsia	42	20
	Hemorragia obstetrica se	38	18,1
	Choque Septico	14	6,7
	Ruptura Uterina	8	3,8
Falla orgánica	Falla Vascular	92	43,8
	Falla Hepatica	68	32,4
	Falla coagulación	37	17,6
	Falla Cerebral	17	8,1
	Falla renal	17	8,1
	Falla cardiaca	11	5,2
	Falla Respiratoria	7	3,3
	Falla metabolica	5	2,4
Manejo	Ingreso a UCI	77	36,7
	Cirugía adicional	19	11,5
	Transfusión	14	6,7

Fuente: sivigila 2020 PE6

## Ficha técnica

**Análisis de comportamientos inusuales:** La información es notificada semanalmente por las UPGD al Instituto departamental de Salud (IDS) a través del Sistema de vigilancia en salud pública (Sivigila). El número de casos puede variar después de que se realicen ajustes en las UPGD.

El plan de análisis incluyó la descripción en persona, tiempo y lugar estableciendo frecuencias absolutas y relativas, análisis de tendencia comparando los años 2018 a 2020 por semana epidemiológica. Los indicadores de vigilancia del evento se calcularon con la información disponible en SIVIGILA y teniendo en cuenta los parámetros establecidos en el protocolo de vigilancia de la Morbilidad Materna Extrema.

A fin de identificar aumento o decremento en la notificación a partir de la información de los casos observados y esperados por semana epidemiológica, se realizó un comparativo de lo notificado en la semana epidemiológica 24 del año 2018 con respecto a lo notificado el año 2020

Las variables presentadas incluyen las definidas en la ficha de datos básicos y complementarios del evento.

Elida Vera Villamizar  
Profesional de Apoyo VSP.

