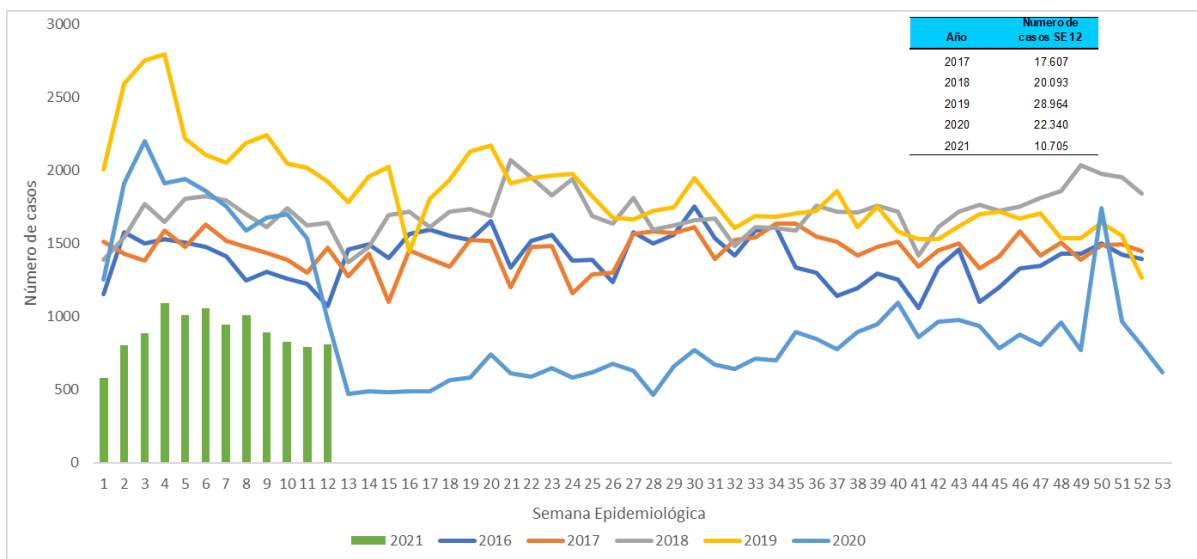
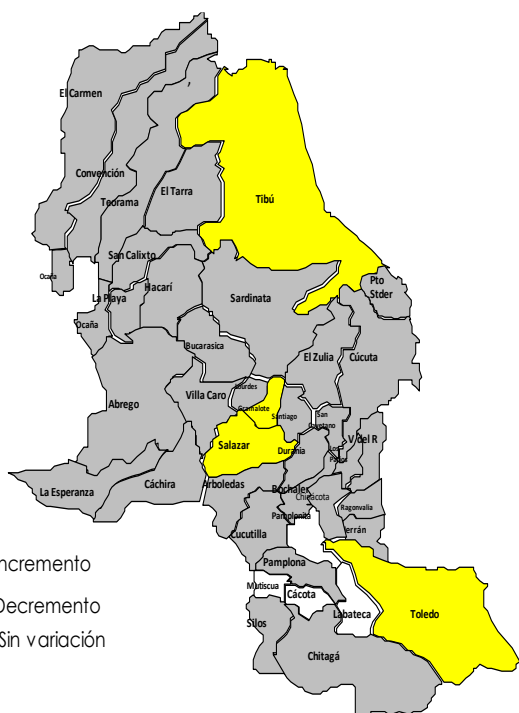




1. Comportamiento del evento Semana epidemiología 1 a 12 de 2021



2. Comportamientos inusuales por municipio



3. Comportamiento variables sociodemográficas



49,76%
5327 casos



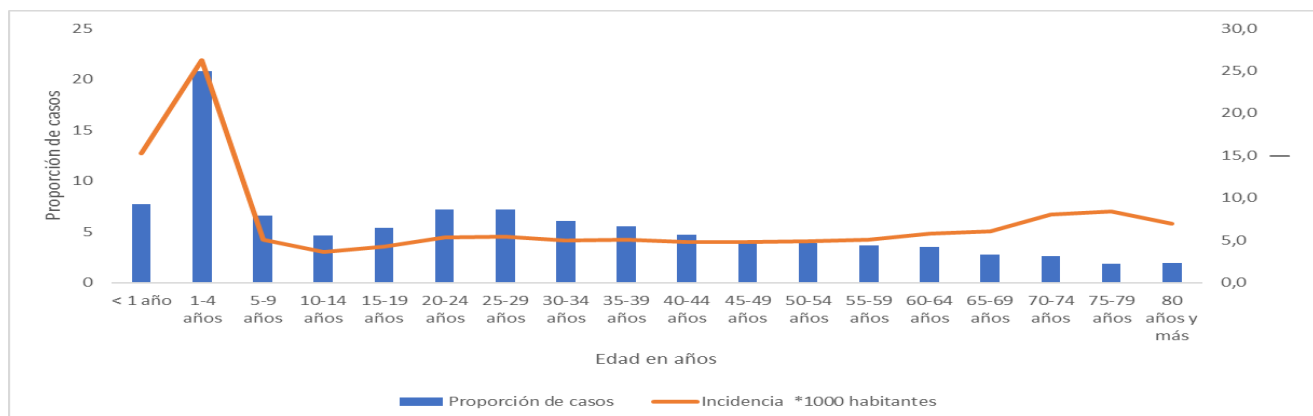
50,23%
5378 casos

4. Indicador

**Proporción de
incidencia de
morbilidad por EDA
por 1.000 habitantes**

4,6

5. Casos e incidencia de Morbilidad EDA por 1.000 habitantes, según grupo de edad, Norte de Santander



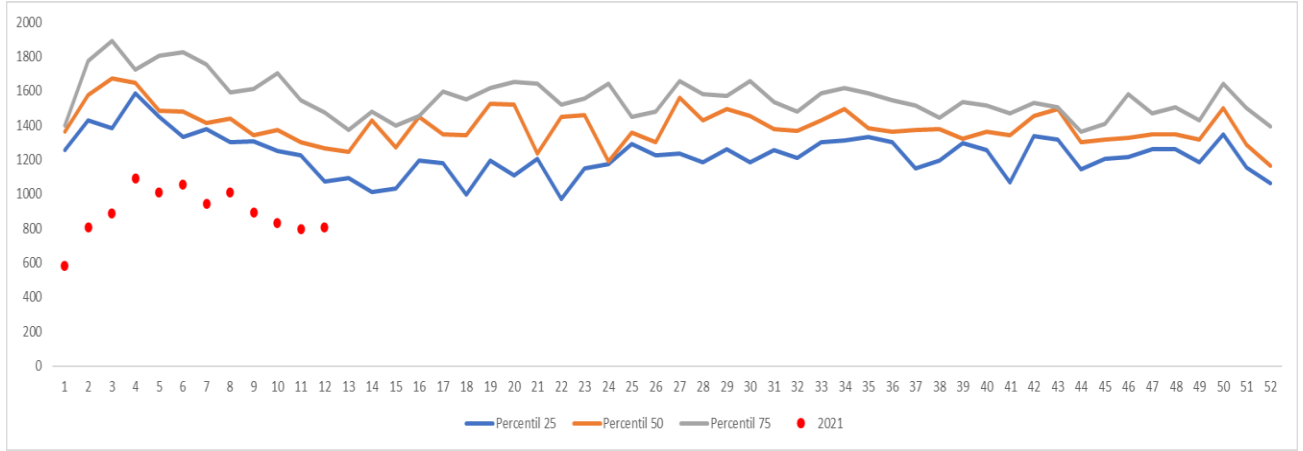


6. Incidencia morbilidad por EDA por municipio de procedencia, Norte de Santander

Municipio	Población DANE 2020	Número de casos	Proporción	Incidencia *1000 hab
Cúcuta	19.916	6784	63,4	340,6
Salazar	10.875	142	1,3	13,1
Tibú	59.536	700	6,5	11,8
Santiago	3.718	38	0,4	10,2
El Zulia	29.800	215	2,0	7,2
Puerto Santander	9.391	67	0,6	7,1
Toledo	16.548	117	1,1	7,1
Chinácota	19.120	127	1,2	6,6
Villa del Rosario	112.798	629	5,9	5,6
Bochalema	8.968	48	0,4	5,4
Sardinata	27.171	130	1,2	4,8
Pamplona	54.647	260	2,4	4,8
Los Patios	98.569	465	4,3	4,7
San Cayetano	7.898	35	0,3	4,4
Ocaña	131.103	555	5,2	4,2
La Esperanza	6.664	27	0,3	4,1
Durania	4.878	16	0,1	3,3
Abrego	34.395	104	1,0	3,0
Gramalote	7.799	22	0,2	2,8
Villa Caro	5.376	15	0,1	2,8
Mutiscua	4.593	10	0,1	2,2
Arboledas	10.194	22	0,2	2,2
Lourdes	4.248	9	0,1	2,1
Cachira	2.954	6	0,1	2,0
Chitagá	12.564	24	0,2	1,9
Teorama	17.915	32	0,3	1,8
El Carmen	14.235	22	0,2	1,5
Hacarí	10.748	13	0,1	1,2
Pamplonita	5.872	7	0,1	1,2
San Calixto	12.341	13	0,1	1,1
Cácuta	11.351	9	0,1	0,8
El Tarra	22.230	9	0,1	0,4
La Playa	12.545	5	0,0	0,4
Labateca	8.112	3	0,0	0,4
Herrán	7.426	2	0,0	0,3
Cucutilla	8.591	2	0,0	0,2
Convención	787.891	21	0,2	0,0
Bucarasica	6.704		0,0	0,0
Ragonvalia	6.426		0,0	0,0
Silos	6.636		0,0	0,0
Norte de Santander	1.642.746	10705	100	6,5



7. Canal Endémico EDA, Norte de Santander



Ficha técnica

La información corresponde a la notificada por las UNM con periodicidad semanal. La base de datos fue sometida a depuración. El número de casos, puede variar después de que se realizan ajustes por parte de las UPGD.

Para el análisis de incrementos y decrementos de este evento se utilizó la metodología Poisson, la cual permite predecir el número de eventos en un determinado período de tiempo, teniendo en cuenta el número de casos observados y el número de casos esperados del evento para cada municipio.

Para la estimación del indicador de tasa de incidencia, se emplearon las proyecciones poblacionales del DANE, período 2005-2020.

