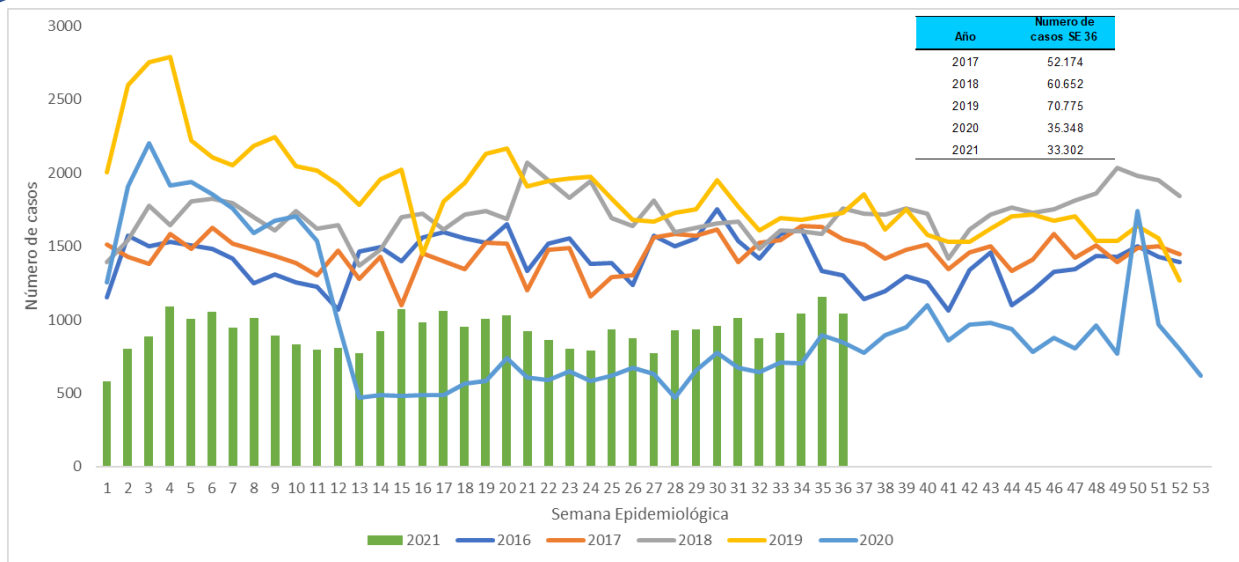
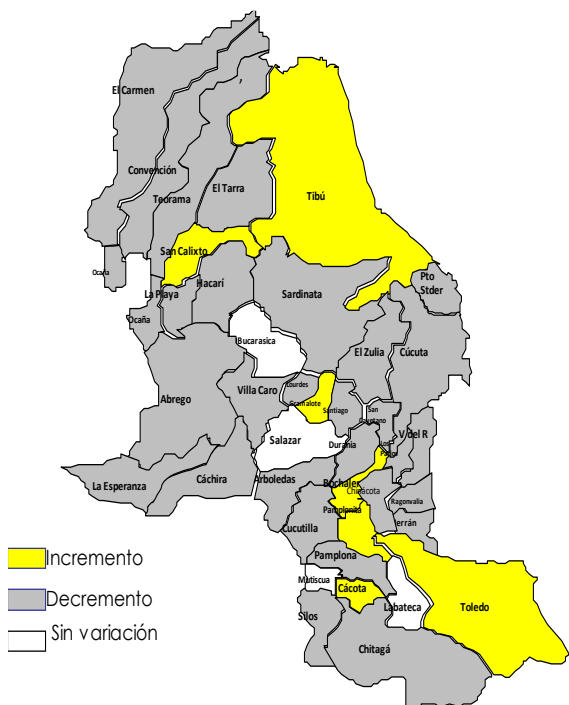




1. Comportamiento del evento Semana epidemiología 1 a 36 de 2021



2. Comportamientos inusuales por municipio



3. Comportamiento variables sociodemográficas



49,25%
16531 casos



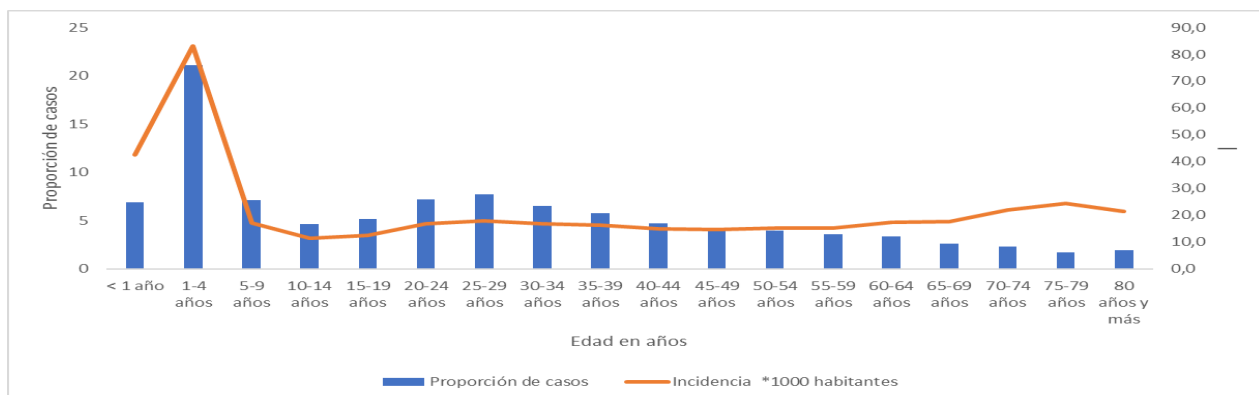
50,74%
17028 casos

4. Indicador

Proporción de incidencia de morbilidad por EDA por 1.000 habitantes

20,3

5. Casos e incidencia de Morbilidad EDA por 1.000 habitantes, según grupo de edad, Norte de Santander



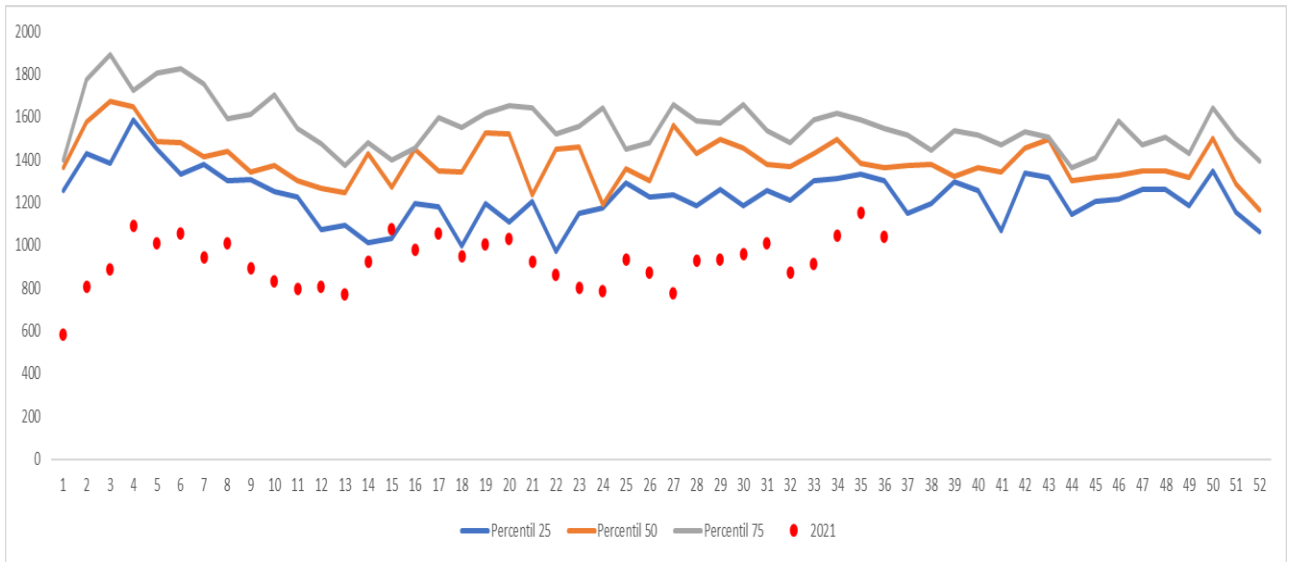


6. Incidencia morbilidad por EDA por municipio de procedencia, Norte de Santander

Municipio	Población DANE 2020	Número de casos	Proporción	Incidencia *1000 hab
Tibú	59.536	2160	6,5	36,3
Santiago	3.718	103	0,3	27,7
Cúcuta	787.891	20576	61,8	26,1
El Zulia	29.800	737	2,2	24,7
Salazar	10.875	233	0,7	21,4
Toledo	16.548	339	1,0	20,5
Bochalema	8.968	182	0,5	20,3
Puerto Santander	9.391	167	0,5	17,8
Ocaña	131.103	2316	7,0	17,7
Chinácota	19.120	337	1,0	17,6
Villa del Rosario	112.798	1911	5,7	16,9
Los Patios	98.569	1587	4,8	16,1
Pamplona	54.647	796	2,4	14,6
Sardinata	27.171	394	1,2	14,5
La Esperanza	6.664	79	0,2	11,9
Durania	4.878	56	0,2	11,5
Teorama	17.915	194	0,6	10,8
Gramalote	7.799	75	0,2	9,6
San Cayetano	7.898	74	0,2	9,4
Villa Caro	5.376	50	0,2	9,3
Abrego	34.395	285	0,9	8,3
San Calixto	12.341	100	0,3	8,1
Arboledas	10.194	76	0,2	7,5
Ragonvalia	6.426	36	0,1	5,6
Lourdes	4.248	22	0,1	5,2
Chitagá	12.564	63	0,2	5,0
Hacarí	10.748	52	0,2	4,8
Cachira	2.954	14	0,0	4,7
El Carmen	14.235	65	0,2	4,6
Mutiscua	4.593	18	0,1	3,9
Pamplonita	5.872	18	0,1	3,1
El Tarra	22.230	62	0,2	2,8
Convención	19.916	52	0,2	2,6
La Playa	12.545	26	0,1	2,1
Cucutilla	8.591	14	0,0	1,6
Herrán	7.426	11	0,0	1,5
Cácota	11.351	16	0,0	1,4
Silos	6.636	3	0,0	0,5
Labateca	8.112	3	0,0	0,4
Bucarasica	6.704	0	0,0	0,0
Norte de Santander	1.642.746	33302	100	20,3



7. Canal Endémico EDA, Norte de Santander



Ficha técnica

La información corresponde a la notificada por las UNM con periodicidad semanal. La base de datos fue sometida a depuración. El número de casos, puede variar después de que se realizan ajustes por parte de las UPGD.

Para el análisis de incrementos y decrementos de este evento se utilizó la metodología Poisson, la cual permite predecir el número de eventos en un determinado período de tiempo, teniendo en cuenta el número de casos observados y el número de casos esperados del evento para cada municipio.

Para la estimación del indicador de tasa de incidencia, se emplearon las proyecciones poblacionales del DANE, período 2005-2020.

