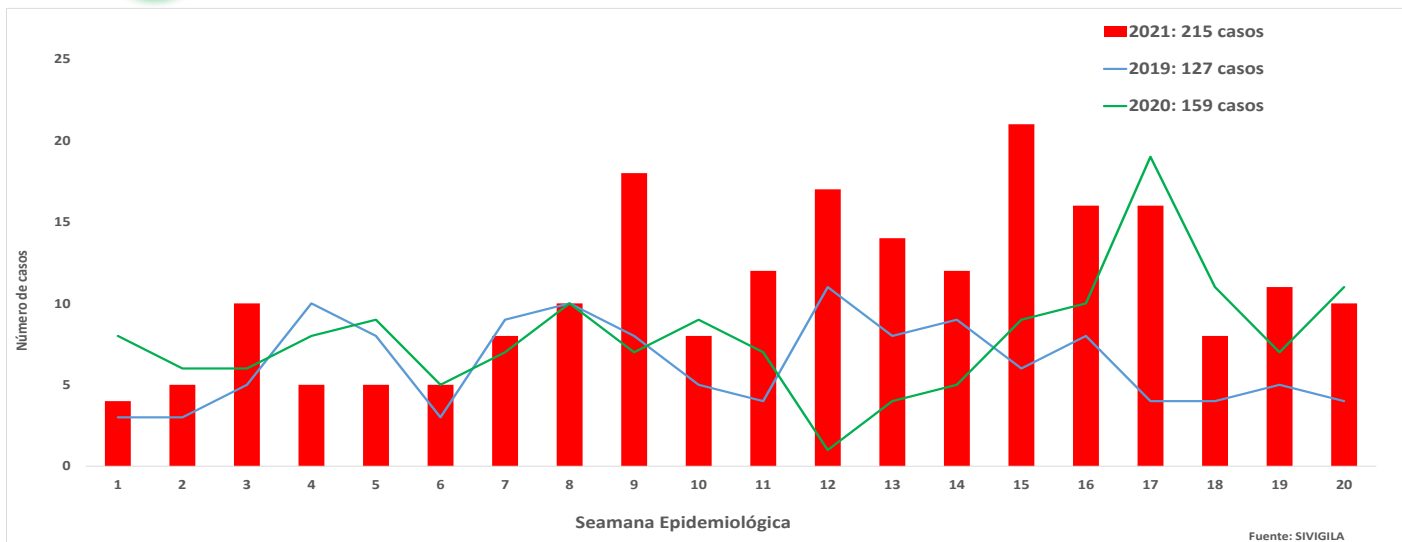


1.

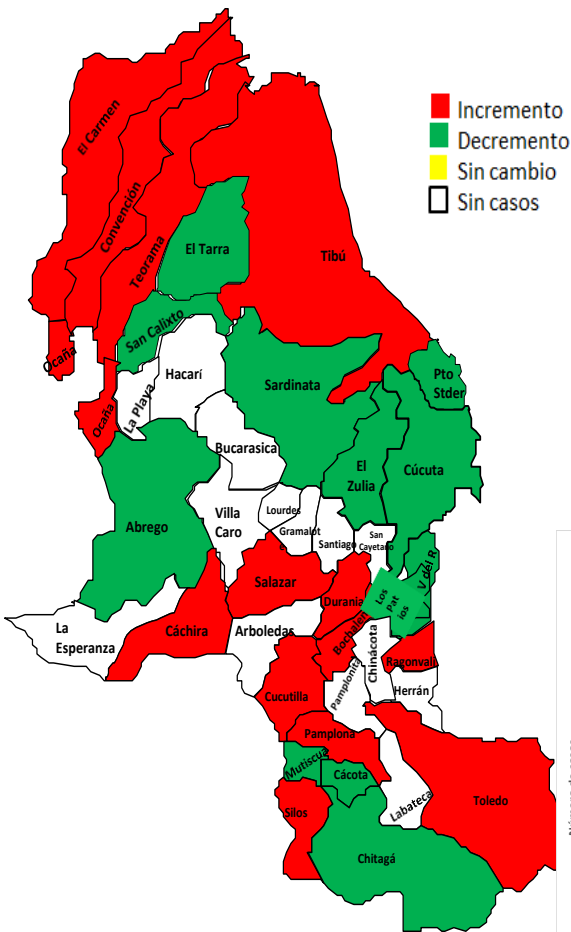
Comportamiento del evento de Morbilidad materna extrema, Norte de Santander 2019 - 2021



2.

Comportamiento Inusual

Municipio de residencia con variaciones respecto al promedio de casos notificados, periodo epidemiológico V de 2020 – 2021 Norte de Santander.



Otros: 214
Casos (99,5%)

Raizal: 1 Casos
(0,5%)

Subsidiado 109 Casos
(50,7%)

No afiliados: 63 Casos (29,3%)

Contributivo
42 Casos (19,5%)

Excepción
1 Casos (0,5%)

Cabecera Mun.:
156 casos (72,6)

Área rural:
40 Casos (18,6%)

Centro poblado:
19 Casos (8,8%)

3.

Indicadores de MME PE.V -2021

Razón de Morbilidad materna extrema.

17,5

Índice de letalidad

3,2

Relación Morbilidad Materna Extrema/ Muerte Materna

30,7

Índice de Muerte perinatal en Morbilidad Materna Extrema

3,7

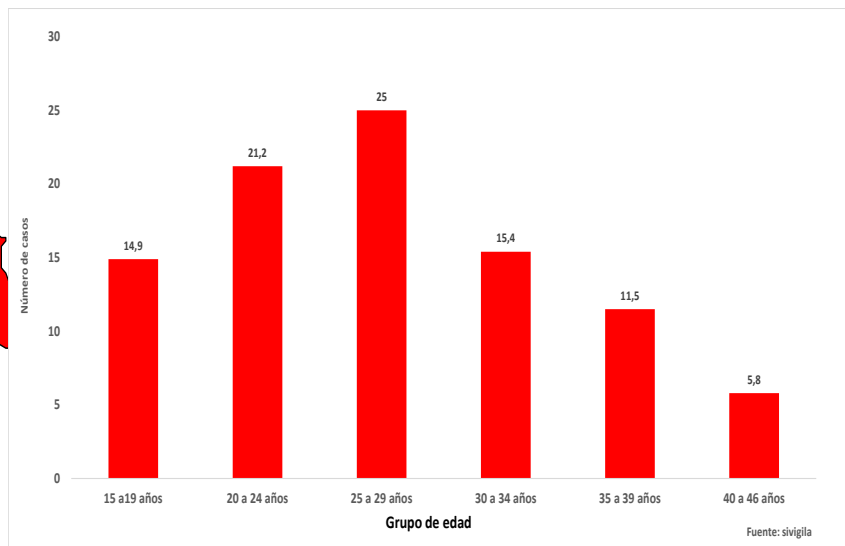
Porcentaje de casos con 3 o mas Criterios de Inclusión

20,0

4.

Datos Sociodemográficos

Morbilidad Materna extrema por grupos de edad, periodo Epidemiológico V de 2021, Norte de Santander.





5.

Morbilidad materna extrema según municipio de residencia, periodo Epidemiológico V de 2021, Norte de Santander.

Municipio de Residencia	Casos	Nacidos vivos junio- 2020	Razon de MPNT x 1000 NV
Cucuta	91	6,284	14,481,2
Ocaña	20	1,481	13,504,4
Tibu	20	722	27,7
Pamplona	12	371	32,3
El tarra	8	229	34,9
El zulía	7	206	34,0
Abrego	5	214	23,4
El carmen	5	70	71,4
Teorama	5	117	42,7
Villa del rosario	5	630	7,9
Los patios	4	445	9,0
Salazar	4	40	100,0
Bochalema	3	35	85,7
Convencion	3	122	24,6
Sardinata	3	175	17,1
Toledo	3	92	32,6
Cachira	2	43	46,5
Chitaga	2	66	30,3
Cucutilla	2	39	51,3
Durania	2	26	76,9
Silos	2	42	47,6
Arboledas	1	58	17,2
Cacota	1	13	76,9
Chinacota	1	93	10,8
Mutiscua	1	24	41,7
Puerto santander	1	157	6,4
Ragonvalia	1	33	30,3
San calixto	1	26	38,5
Norte de Santander	215	12,244	17,559,6

6.

Morbilidad materna extrema según criterio de inclusión, periodo Epidemiológico V de 2021, Norte de Santander.

MME según criterio de inclusión		Casos	%
Enf. Especifica	Preeclampsia	141	65,6
	Hemorragia obstetrica se	32	14,9
	Eclampsia	10	4,7
	Choque Septico	10	4,7
	Ruptura uterina	5	0,9
Falla orgánica	Falla cardiaca	68	31,6
	Falla Hepatica	56	26
	Falla coagulación	48	22,3
	Falla renal	13	6
	Falla Cerebral	11	5,1
	Falla Respiratoria	5	2,3
Manejo	Cirugía adicional	17	7,9

Fuente: sivigila 2021 PEV



5.

Morbilidad materna extrema según EAPB de afiliación, periodo Epidemiológico V de 2021, Norte de Santander.

EAPBs	Casos 2021	%
No afiliados	63	29,3
Nueva EPS	35	16,3
Comparta	26	12,1
Nueva eps contributivo	21	9,8
Medimas eps subsidiado	16	7,4
Sanitas eps sa	11	5,1
Coomeva eps sa	10	4,7
Ecoopsos ess	9	4,2
Coosalud ess eps-s	8	3,7
Medimas eps contributivo	7	3,3
Asmet salud ess	6	2,8
Caja de compensación familiar	3	1,4
Total	215	

Fuente: sivigila 2021 PEV

Ficha técnica

Análisis de comportamientos inusuales: La información es notificada semanalmente por las UPGD al Instituto departamental de Salud (IDS) a través del Sistema de vigilancia en salud pública (Sivigila). El número de casos puede variar después de que se realicen ajustes en las UPGD.

El plan de análisis incluyó la descripción en persona, tiempo y lugar estableciendo frecuencias absolutas y relativas, análisis de tendencia comparando los años 2019 a 2021 por semana epidemiológica. Los indicadores de vigilancia del evento se calcularon con la información disponible en SIVIGILA y teniendo en cuenta los parámetros establecidos en el protocolo de vigilancia de la Morbilidad Materna Extrema.

A fin de identificar aumento o decremento en la notificación a partir de la información de los casos observados y esperados por semana epidemiológica, se realizó un comparativo de lo notificado en la semana epidemiológica 20 del año 2020 con respecto a lo notificado el año 2021

Las variables presentadas incluyen las definidas en la ficha de datos básicos y complementarios del evento.

Elida Vera Villamizar
Profesional de Apoyo VSP.