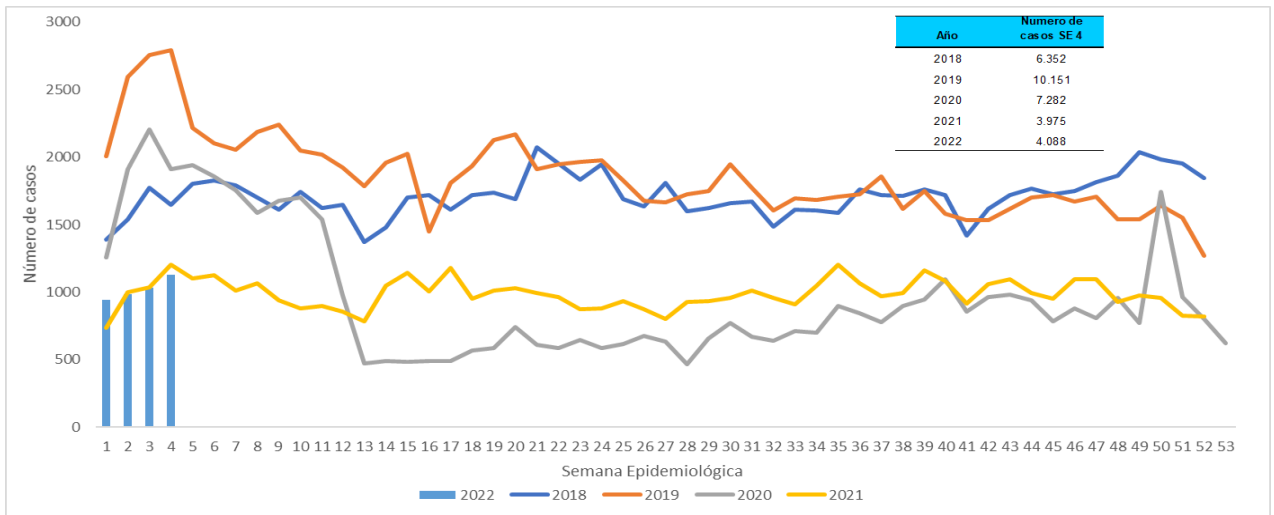
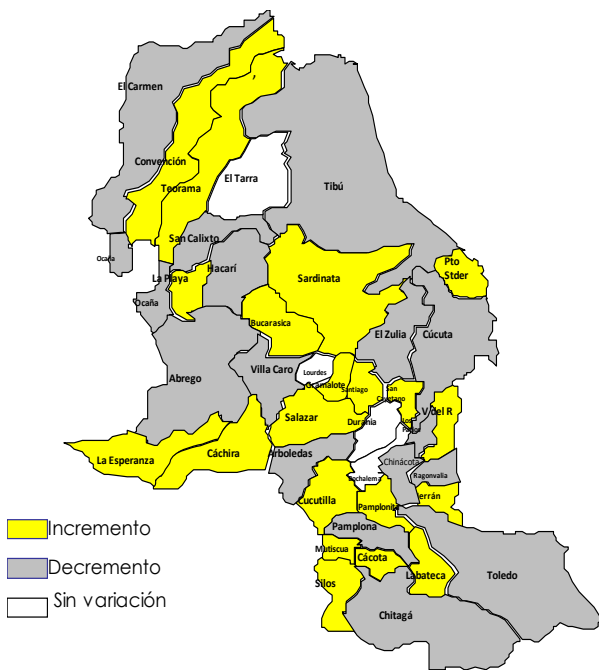




1. Comportamiento del evento Semana epidemiología 1 a 4 de 2022



2. Comportamientos inusuales por municipio



3. Comportamiento variables sociodemográficas



49,19%  
2011 casos



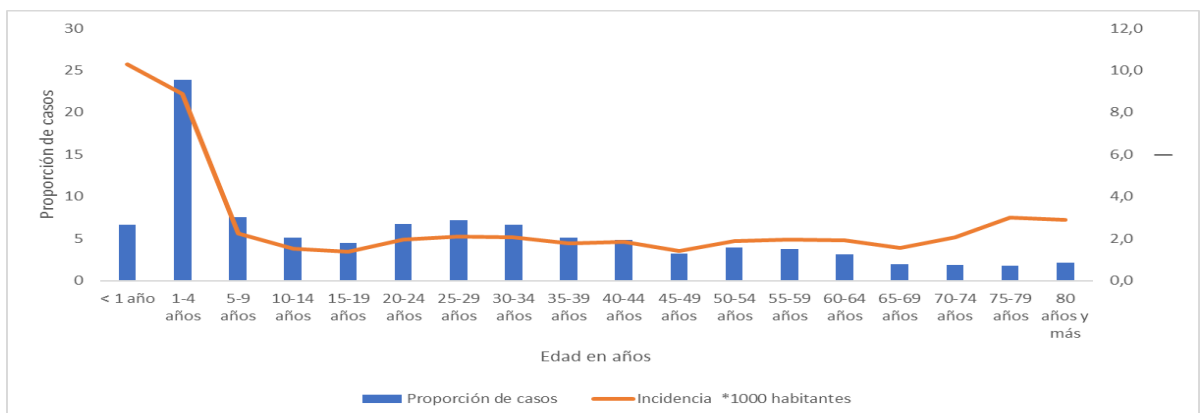
50,80%  
2077 casos

4. Indicador

Proporción de incidencia de morbilidad por EDA por 1.000 habitantes

2,5

5. Casos e incidencia de Morbilidad EDA por 1.000 habitantes, según grupo de edad, Norte de Santander



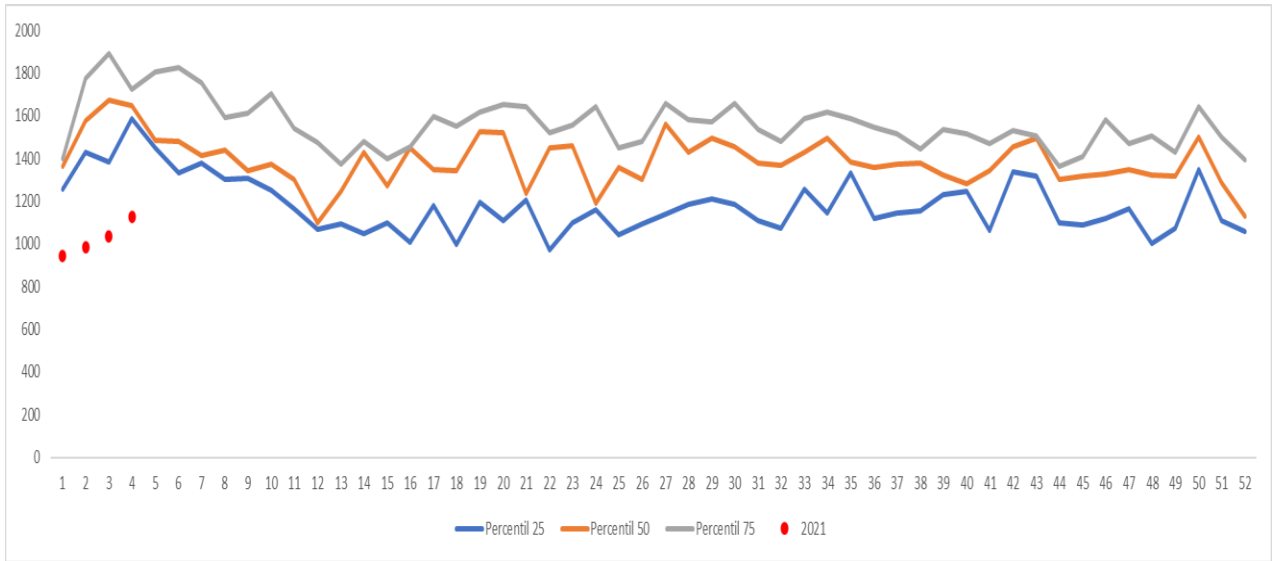


**6. Incidencia morbilidad por EDA por municipio de procedencia, Norte de Santander**

Municipio	Población DANE 2022	Número de casos	Proporción	Incidencia *1000 hab
Cúcuta	791.986	2610	63,8	0,0
Ocaña	131.784	253	6,2	1,2
Villa del Rosario	113.384	245	6,0	36,2
Pamplona	54.930	162	4,0	0,1
Tibú	59.845	152	3,7	1,1
Chinácota	19.219	102	2,5	1,7
Los Patios	99.081	89	2,2	0,0
Toledo	16.634	67	1,6	0,1
Abrego	34.574	48	1,2	1,4
Teorama	18.008	47	1,1	8,5
Sardinata	27.312	43	1,1	0,0
El Zulia	29.955	33	0,8	0,2
Chitagá	12.629	32	0,8	0,0
Salazar	10.931	25	0,6	1,2
Puerto Santander	9.439	21	0,5	1,4
Ragonvalia	6.459	13	0,3	3,9
San Calixto	12.405	13	0,3	0,9
Santiago	3.737	13	0,3	11,6
Arboledas	10.246	12	0,3	1,2
El Carmen	14.309	12	0,3	0,1
La Playa	8.155	12	0,3	0,0
San Cayetano	7.939	11	0,3	1,6
Cachira	11.410	10	0,2	2,4
Bochalema	9.014	8	0,2	0,9
Durania	4.903	8	0,2	2,5
La Esperanza	12.610	8	0,2	1,8
Cácota	2.969	7	0,2	9,0
Gramalote	7.840	7	0,2	0,0
Herrán	7.465	7	0,2	1,1
Pamplonita	5.903	6	0,1	3,6
Mutiscua	4.617	5	0,1	55,1
Cucutilla	8.636	2	0,0	0,9
Lourdes	4.270	2	0,0	1,2
El Tarra	22.346	1	0,0	1,5
Silos	6.670	1	0,0	7,1
Villa Caro	5.403	1	0,0	45,6
Bucarasica	6.739	0	0,0	1,5
Convención	20.019	0	0,0	131,1
Hacarí	10.804	0	0,0	0,7
Labateca	6.699	0	0,0	11,0
<b>Norte de Santander</b>	<b>1.651.278</b>	<b>4.088</b>	<b>100</b>	<b>2,5</b>



**7. Canal Endémico EDA, Norte de Santander**



**Ficha técnica**

La información corresponde a la notificada por las UNM con periodicidad semanal. La base de datos fue sometida a depuración. El número de casos, puede variar después de que se realizan ajustes por parte de las UPGD.

Para el análisis de incrementos y decrementos de este evento se utilizó la metodología Poisson, la cual permite predecir el número de eventos en un determinado período de tiempo, teniendo en cuenta el número de casos observados y el número de casos esperados del evento para cada municipio.

Para la estimación del indicador de tasa de incidencia, se emplearon las proyecciones poblacionales del DANE, período 2005 2020.

