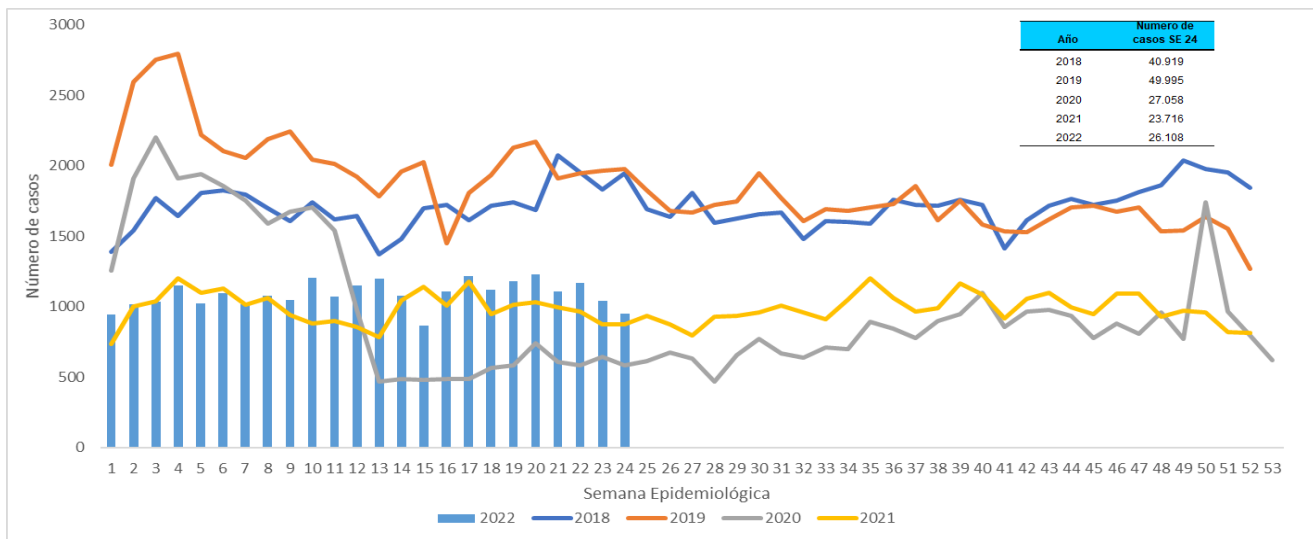
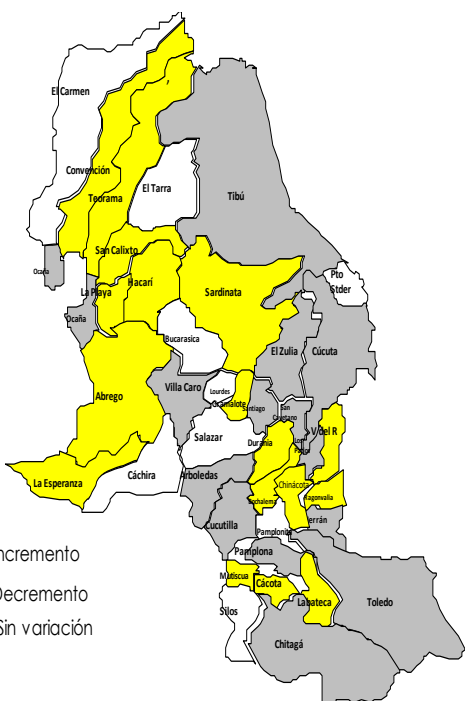




1. Comportamiento del evento Semana epidemiologia 1 a 24 de 2022



2. Comportamientos inusuales por municipio



3. Comportamiento variables sociodemográficas



48,54%
12674 casos



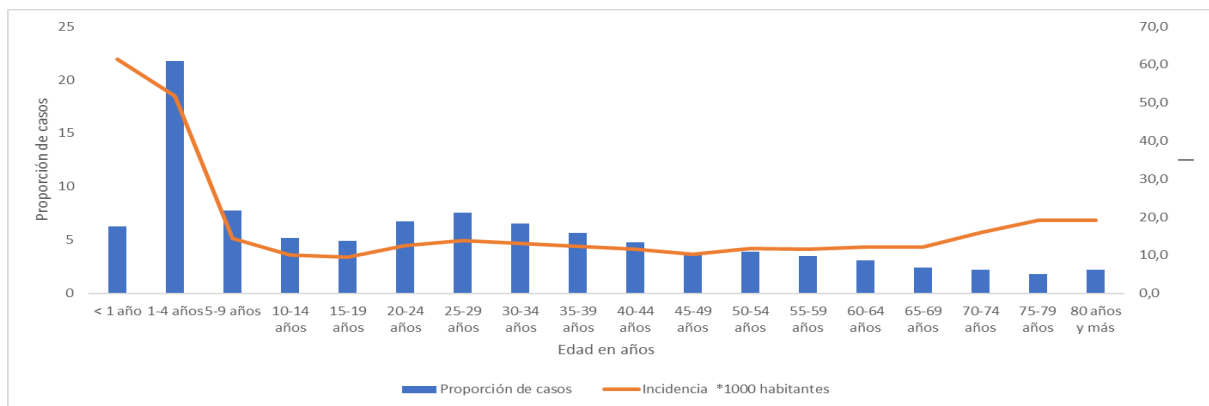
51,45%
13434 casos

4. Indicador

Proporción de incidencia de morbilidad por EDA por 1.000 habitantes

15,8

5. Casos e incidencia de Morbilidad EDA por 1.000 habitantes, según grupo de edad, Norte de Santander



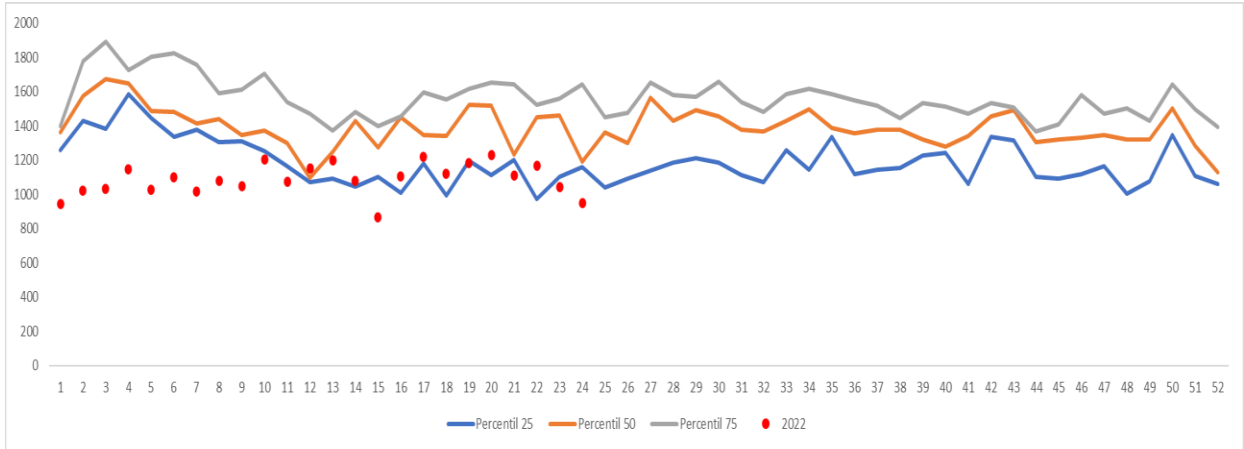


6. Incidencia morbilidad por EDA por municipio de procedencia, Norte de Santander

Municipio	Población DANE 2022	Número de casos	Proporción	Incidencia *1000 hab
Santiago	3.737	97	0,4	26,0
Gramalote	7.840	176	0,7	22,4
Toledo	16.634	362	1,4	21,8
Chinácota	19.219	390	1,5	20,3
Pamplona	54.930	1114	4,3	20,3
Cúcuta	791.986	15454	59,2	19,5
Villa del Rosario	113.384	2093	8,0	18,5
Puerto Santander	9.439	154	0,6	16,3
Tibú	59.845	968	3,7	16,2
Ocaña	131.784	2061	7,9	15,6
Salazar	10.931	147	0,6	13,4
Teorama	18.008	235	0,9	13,0
Durania	4.903	63	0,2	12,8
Bochalema	9.014	110	0,4	12,2
Sardinata	27.312	305	1,2	11,2
Chitagá	12.629	128	0,5	10,1
Cácuta	2.969	30	0,1	10,1
Abrego	34.574	346	1,3	10,0
Lourdes	4.270	41	0,2	9,6
Ragonvalia	6.459	61	0,2	9,4
Arboledas	10.246	91	0,3	8,9
El Zulia	29.955	261	1,0	8,7
El Carmen	14.309	114	0,4	8,0
San Cayetano	7.939	61	0,2	7,7
Los Patios	99.081	754	2,9	7,6
San Calixto	12.405	93	0,4	7,5
Mutiscua	4.617	32	0,1	6,9
Cachira	11.410	56	0,2	4,9
Villa Caro	5.403	24	0,1	4,4
La Esperanza	12.610	55	0,2	4,4
Herrán	7.465	31	0,1	4,2
Convención	20.019	81	0,3	4,0
Bucarasica	6.739	17	0,1	2,5
El Tarra	22.346	46	0,2	2,1
La Playa	8.155	16	0,1	2,0
Labateca	6.699	11	0,0	1,6
Cucutilla	8.636	14	0,1	1,6
Silos	6.670	8	0,0	1,2
Pamplonita	5.903	7	0,0	1,2
Hacarí	10.804	1	0,0	0,1
Norte de Santander	1.651.278	26.108	100	15,8



7. Canal Endémico EDA, Norte de Santander



Ficha técnica

La información corresponde a la notificada por las UNM con periodicidad semanal. La base de datos fue sometida a depuración. El número de casos, puede variar después de que se realizan ajustes por parte de las UPGD.

Para el análisis de incrementos y decrementos de este evento se utilizó la metodología Poisson, la cual permite predecir el número de eventos en un determinado período de tiempo, teniendo en cuenta el número de casos observados y el número de casos esperados del evento para cada municipio.

Para la estimación del indicador de tasa de incidencia, se emplearon las proyecciones poblacionales del DANE, período 2005-2020.

