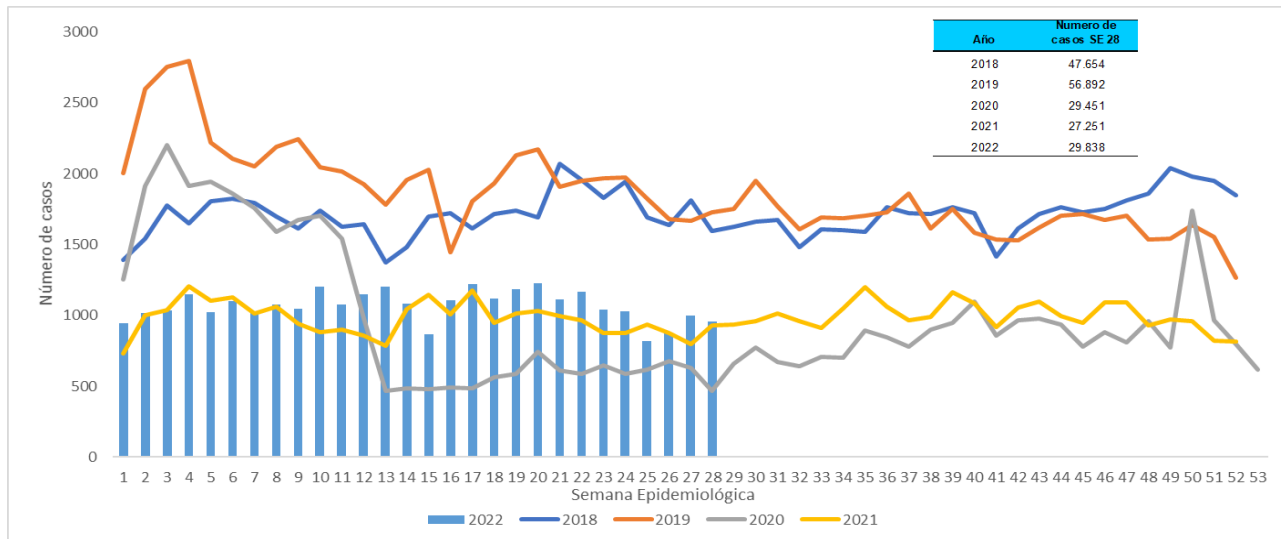
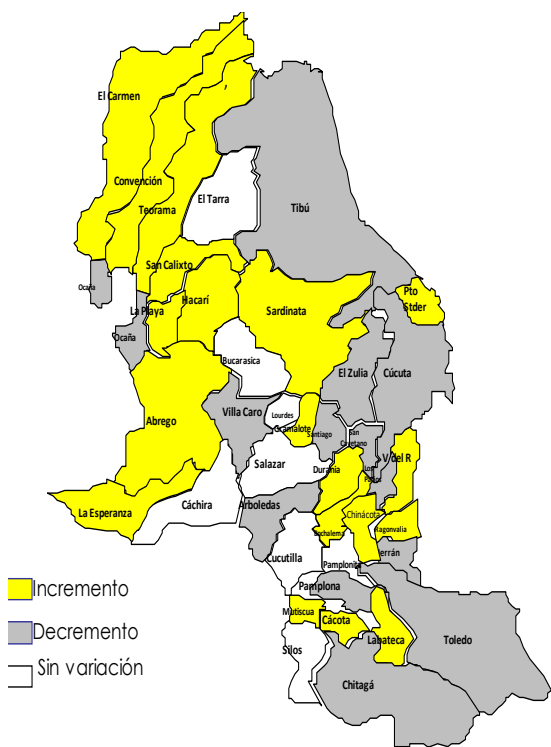




1. Comportamiento del evento Semana epidemiología 1 a 28 de 2022



2. Comportamientos inusuales por municipio



3. Comportamiento variables sociodemográficas



48,4%
14443 casos



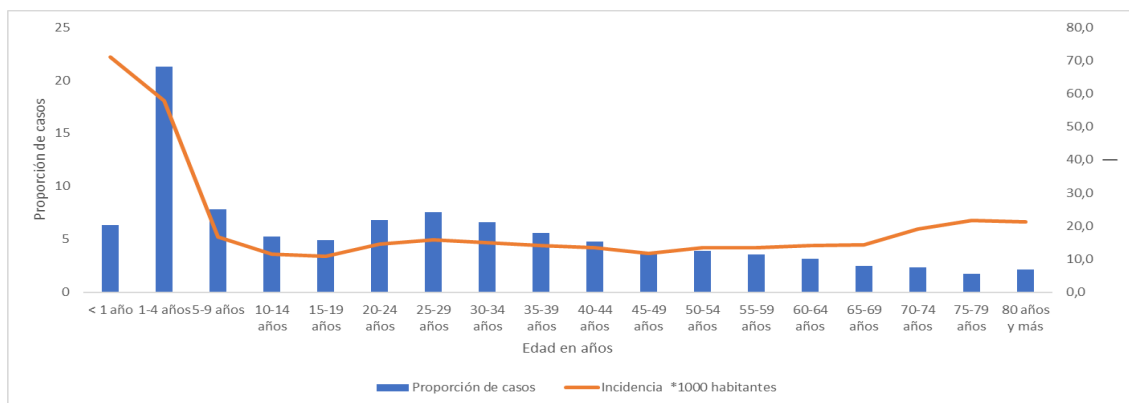
51,6%
15395 casos

4. Indicador

Proporción de incidencia de morbilidad por EDA por 1.000 habitantes

15,8

5. Casos e incidencia de Morbilidad EDA por 1.000 habitantes, según grupo de edad, Norte de Santander



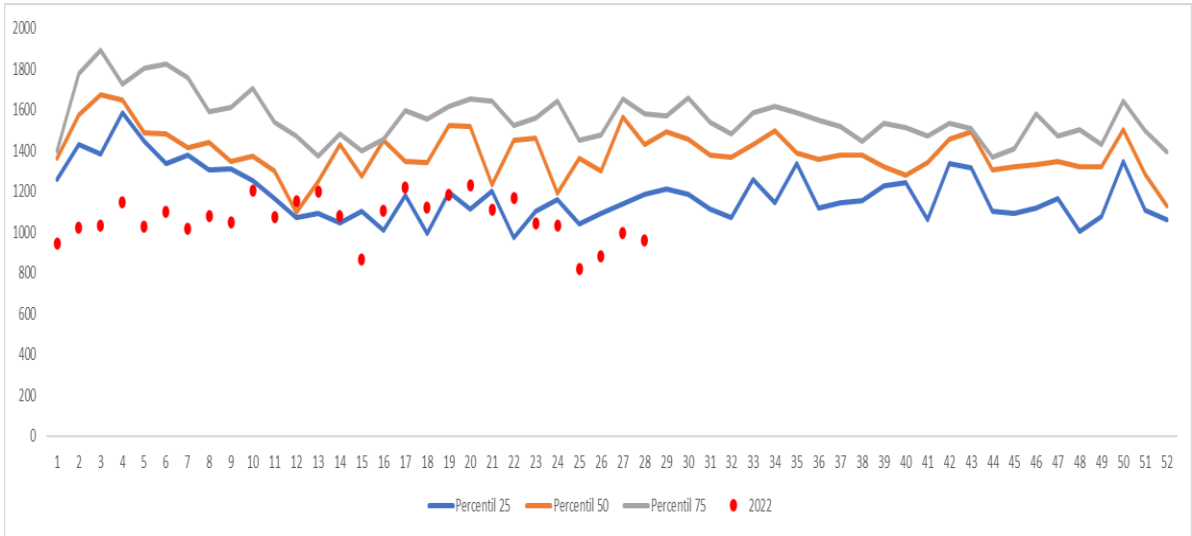


6. Incidencia morbilidad por EDA por municipio de procedencia, Norte de Santander

Municipio	Población DANE 2022	Número de casos	Proporción	Incidencia *1000 hab
Santiago	3.737	103	0,3	27,6
Toledo	16.634	403	1,4	24,2
Gramalote	7.840	187	0,6	23,9
Chinácota	19.219	434	1,5	22,6
Cúcuta	791.986	17797	59,6	22,5
Pamplona	54.930	1232	4,1	22,4
Villa del Rosario	113.384	2340	7,8	20,6
Puerto Santander	9.439	180	0,6	19,1
Ocaña	131.784	2404	8,1	18,2
Tibú	59.845	1062	3,6	17,7
Bochalema	9.014	139	0,5	15,4
Salazar	10.931	165	0,6	15,1
Durania	4.903	72	0,2	14,7
Teorama	18.008	255	0,9	14,2
Sardinata	27.312	365	1,2	13,4
Cácuta	2.969	39	0,1	13,1
Lourdes	4.270	52	0,2	12,2
Abrego	34.574	401	1,3	11,6
Ragonvalia	6.459	73	0,2	11,3
Chitagá	12.629	137	0,5	10,8
Arboledas	10.246	111	0,4	10,8
El Zulia	29.955	293	1,0	9,8
San Cayetano	7.939	76	0,3	9,6
San Calixto	12.405	112	0,4	9,0
El Carmen	14.309	127	0,4	8,9
Los Patios	99.081	801	2,7	8,1
Mutiscua	4.617	32	0,1	6,9
Cachira	11.410	70	0,2	6,1
Villa Caro	5.403	31	0,1	5,7
La Esperanza	12.610	67	0,2	5,3
Convención	20.019	104	0,3	5,2
Herrán	7.465	35	0,1	4,7
La Playa	8.155	22	0,1	2,7
Bucarasica	6.739	17	0,1	2,5
El Tarra	22.346	54	0,2	2,4
Labateca	6.699	13	0,0	1,9
Cucutilla	8.636	16	0,1	1,9
Pamplonita	5.903	8	0,0	1,4
Silos	6.670	8	0,0	1,2
Hacarí	10.804	1	0,0	0,1
Norte de Santander	1.651.278	29838	100	18,1



7. Canal Endémico EDA, Norte de Santander



Ficha técnica

La información corresponde a la notificada por las UNM con periodicidad semanal. La base de datos fue sometida a depuración. El número de casos, puede variar después de que se realizan ajustes por parte de las UPGD.

Para el análisis de incrementos y decrementos de este evento se utilizó la metodología Poisson, la cual permite predecir el número de eventos en un determinado período de tiempo, teniendo en cuenta el número de casos observados y el número de casos esperados del evento para cada municipio.

Para la estimación del indicador de tasa de incidencia, se emplearon las proyecciones poblacionales del DANE, período 2005 2020.

