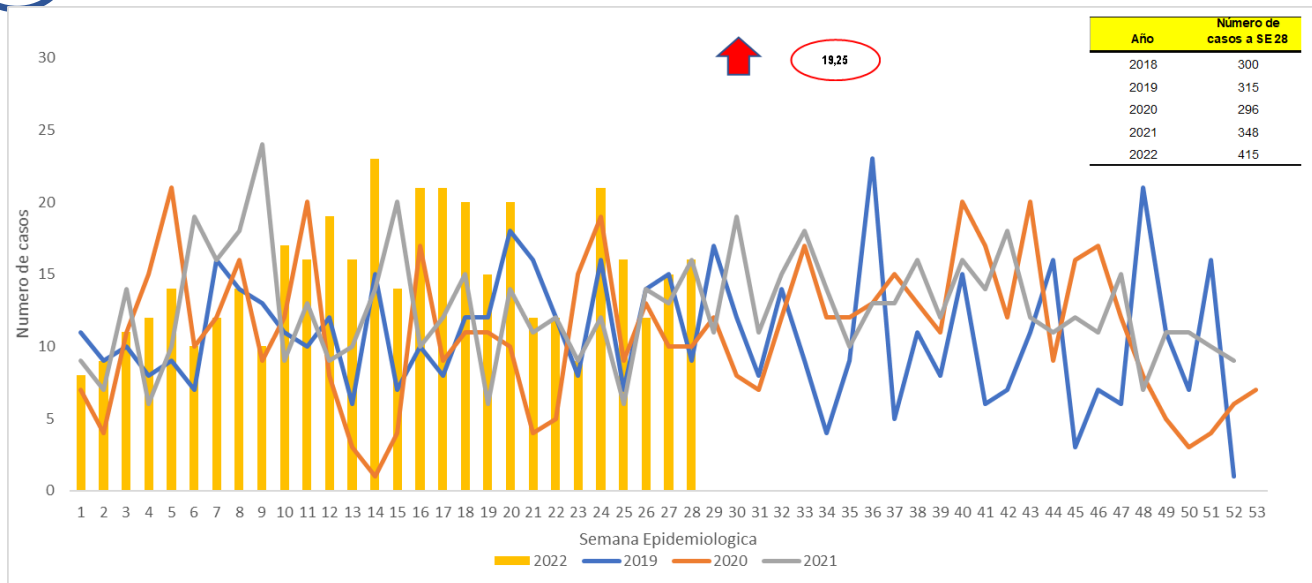
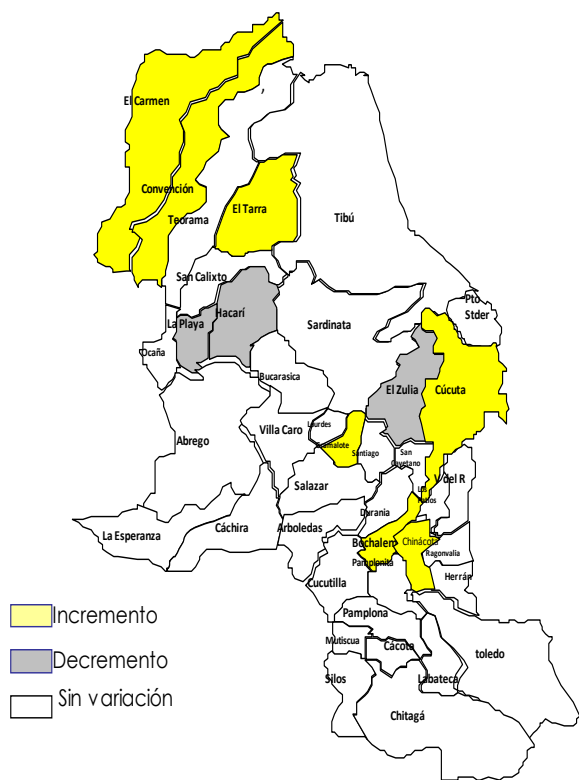




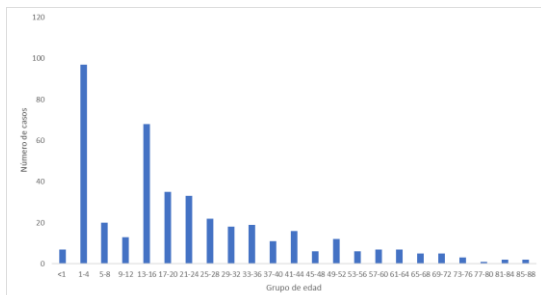
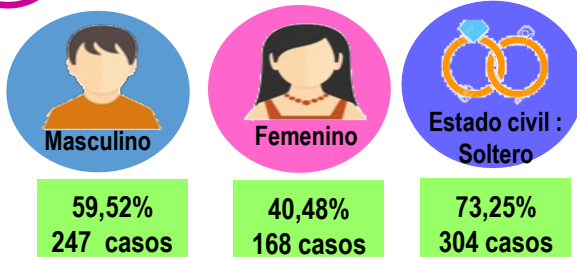
1. Comportamiento del evento Semana epidemiología 1 a 28 de 2022



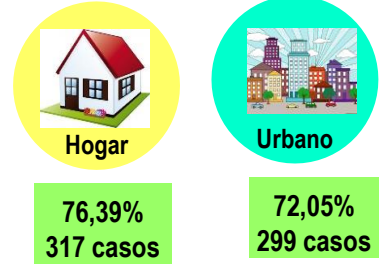
2. Comportamientos inusuales por municipio



3. Comportamiento variables sociodemográficas



Lugar de ocurrencia



4. Comportamiento por grupo de sustancia y por tipo de exposición

Grupo de sustancia			Tipo de Exposición		
Grupo de sustancia	Número de casos	%	Tipo de Exposición	Número de casos	%
Medicamentos	121	29,16%	Ocupacional	230	55,42%
Otras sustancias químicas	94	22,65%	Posible acto delictivo	52	12,53%
Plaguicidas	89	21,45%	Suicidio consumado	49	11,81%
Sustancias psicoactivas	74	17,83%	Accidental	30	7,23%
Solventes	26	6,27%	Intencional psicoactiva/ adicción	17	4,10%
Gases	9	2,17%	Posible acto homicida	15	3,61%
Metales	2	0,48%	Automedicación/ Autoprescripción	13	3,13%
Metanol	0	0,00%	desconocida	9	2,17%



5. Indicadores del evento por municipio

Tasa de incidencia de Intoxicaciones por Sustancias Químicas

Municipio	Medicamentos	Plaguicidas	Metanol	Solventes	Otras sustancias químicas	Gases	Sustancias Psicoactivas	Metales Pesados	Total de casos	Proporción	Población DANE	Incidencia *100.000 habitantes
Teorama		16		3	6				25	6,0	18008	138,8
El Tarra	2	10		4	4		4		24	5,8	22346	107,4
Durania		1				3	1		5	1,2	4903	102,0
Cacota		1					1	1	3	0,7	2969	101,0
Toledo		3						6	9	2,2	16634	54,1
Abrego	9	5		1	1		1	1	18	4,3	34574	52,1
Convencion	3				4		1		8	1,9	20019	40,0
Gramalote		1			1		1		3	0,7	7840	38,3
Chinacota	4	2					1		7	1,7	19219	36,4
El Carmen		3			1	1			5	1,2	14309	34,9
Ocaña	13	4		5	16	2	4		44	10,6	131784	33,4
Bochalema		2					1		3	0,7	9014	33,3
Puerto Santander		1			2				3	0,7	9439	31,8
Tibú	3	9		1	2			1	16	3,9	59845	26,7
La Playa	1				1				2	0,5	8155	24,5
Pamplona		3			1	4	1	4	13	3,1	54930	23,7
Cúcuta	63	19		9	40	3	38		172	41,4	791986	21,7
Mutiscua							1		1	0,2	4617	21,7
Arboledas		1			1				2	0,5	10246	19,5
Hacarí		1		1					2	0,5	10804	18,5
Sardinata	2	2			1				5	1,2	27312	18,3
Villa del Rosario	11	1			1		7		20	4,8	113384	17,6
Pamplonita		1							1	0,2	5903	16,9
Silos		1							1	0,2	6670	15,0
Los Patios	4	3			3		3	1	14	3,4	99081	14,1
El Zulia	2				1		1		4	1,0	29955	13,4
San Cayetano					1				1	0,2	7939	12,6
Salazar		1							1	0,2	10931	9,1
San Calixto					1				1	0,2	12405	8,1
La Esperanza		1							1	0,2	12610	7,9
Chitaga	1								1	0,2	12629	7,9
Bucarasica									0	0,0	6739	0,0
Cucutilla									0	0,0	8636	0,0
Herrán									0	0,0	7465	0,0
Labateca									0	0,0	6699	0,0
Lourdes									0	0,0	4270	0,0
Ragonvalia									0	0,0	6459	0,0
Santiago									0	0,0	3737	0,0
Villa Caro									0	0,0	5403	0,0
Cachira									0	0,0	11410	0,0
Total General	121	89	0	26	94	9	74	2	415	100,0	1651278	25,1

Ficha técnica

La información corresponde a la notificada por las UNM con periodicidad semanal. La base de datos fue sometida a depuración. No se tienen en cuenta para el análisis los casos notificados con tipo de exposición intencional suicida condición final vivo. El número de casos, puede variar después de que se realizan ajustes por parte de las UPGD.

Para el análisis de incrementos y decrementos de este evento se utilizó la metodología Poisson, la cual permite predecir el número de eventos en un determinado período de tiempo, teniendo en cuenta el número de casos observados y el número de casos esperados del evento para cada municipio.

Para la estimación del indicador de tasa de incidencia, se emplearon las proyecciones poblacionales del DANE, Período 2005-2020.

