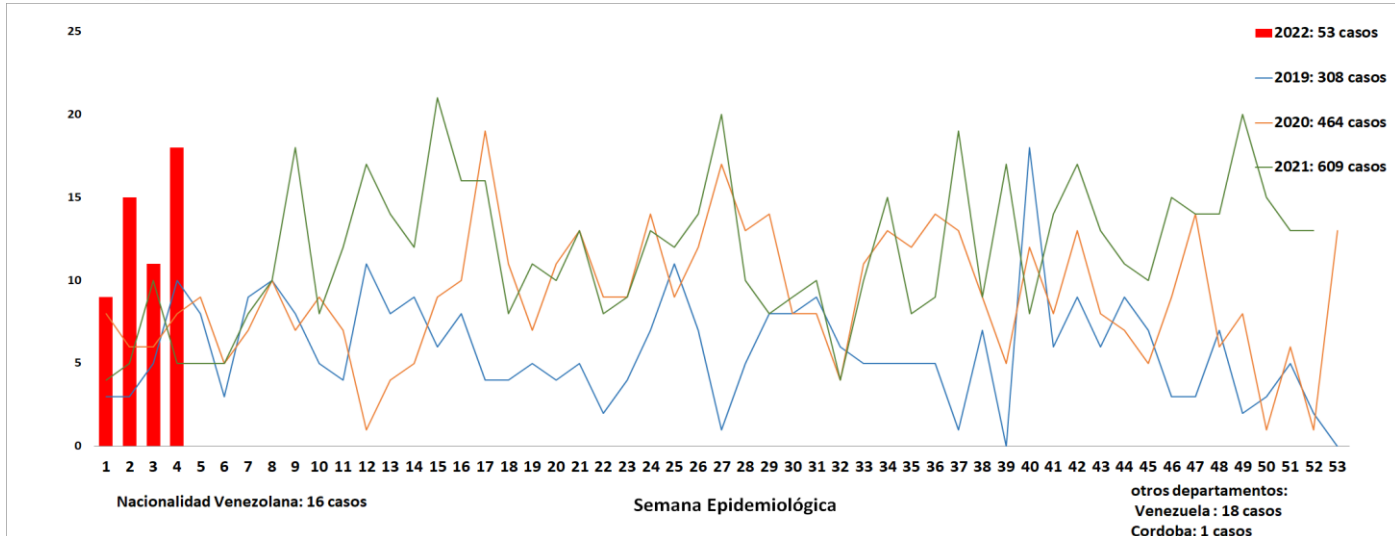


1.

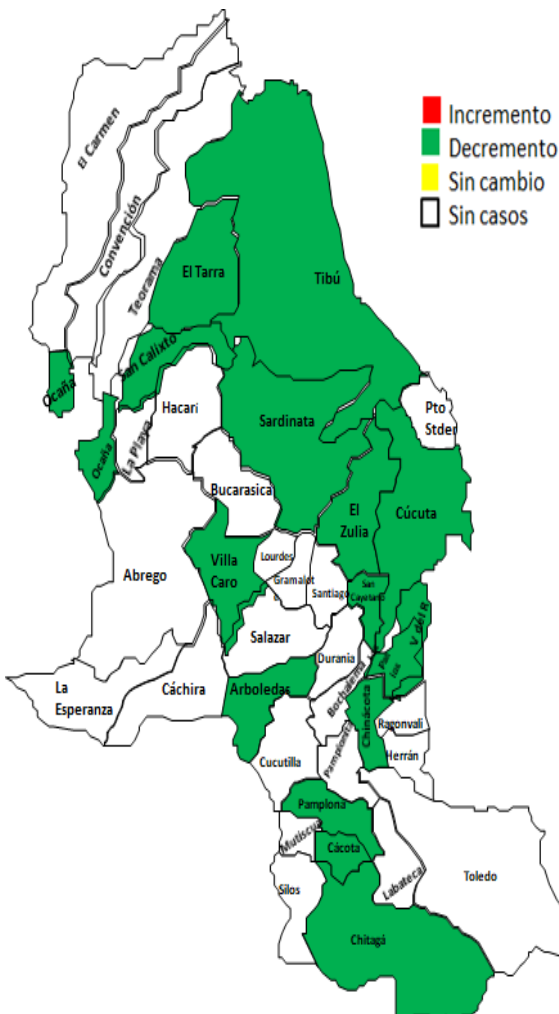
Comportamiento del evento de Morbilidad materna extrema, Norte de Santander 2019 - 2022



2.

Comportamiento Inusual

Municipio de residencia con variaciones respecto al promedio de casos notificados, periodo epidemiológico I de 2021 – 2022 Norte de Santander.



3.

Indicadores de MME PE.I -2022

Razón de Morbilidad materna extrema.

2,9

Índice de letalidad

1,8

Relación Morbilidad Materna Extrema/ Muerte Materna

53

Índice de Muerte perinatal en Morbilidad Materna Extrema

9,4

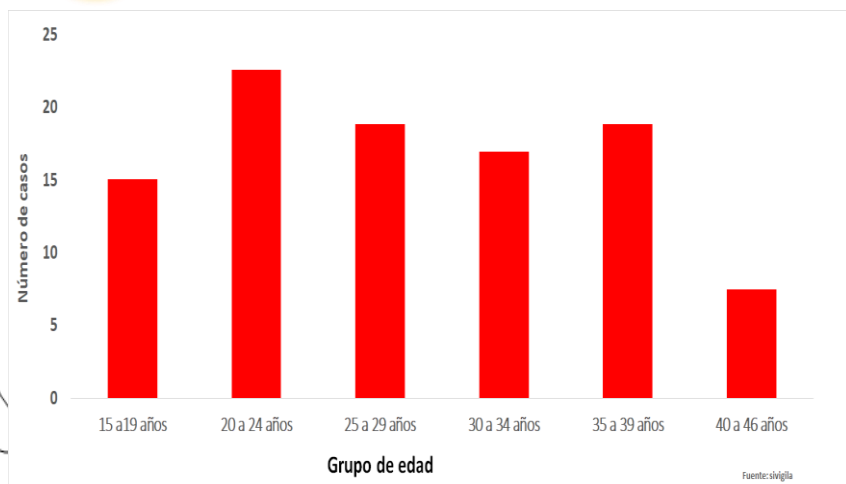
Porcentaje de casos con 3 o mas Criterios de Inclusión

22,6

4.

Datos Sociodemográficos

Morbilidad Materna extrema por grupos de edad, periodo Epidemiológico I de 2022, Norte de Santander.



Otros: 52 Casos
(98,1%)

Indígena: 1
Casos (1,9%)

Subsidiado 32 Casos
(60,4 %)

No afiliados: 14 Casos (26,4%)

Contributivo
7 Casos (13,2%)

Cabecera Mun.: 37casos
(68,8%)

Área rural:
10 Casos (18,9%)

Centro poblado:
6 Casos (11,3%)





5.

Morbilidad materna extrema según municipio de residencia, periodo Epidemiológico I de 2022, Norte de Santander.

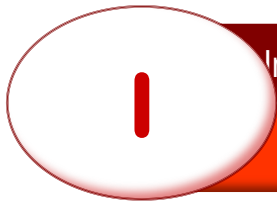
Municipio de Residencia	Casos	Nacidos vivos - 20201	Razon de MME x 1000 NV
Cucuta	24	9	2,7
Ocaña	6	2	3,0
Tibu	4	1	4,0
Abrego	2	370	5,4
Convencion	2	257	7,8
El zulia	2	302	6,6
Hacarí	2	106	18,9
Pamplona	2	414	4,8
Arboledas	1	87	11,5
Chitaga	1	112	8,9
Cucutilla	1	69	14,5
El tarra	1	472	2,1
Labateca	1	31	32,3
San Calixto	1	84	11,9
Sardinata	1	303	3,3
Teorama	1	259	3,9
Villa del rosario	1	920	1,1
Total	53	2,9	

6.

Morbilidad materna extrema según criterio de inclusión, periodo Epidemiológico I de 2022, Norte de Santander.

MME según criterio de inclusión		Casos	%
Enf. Específica	Preeclampsia	37	69,8
	Hemorragia obstetrica se	3	5,7
	Eclampsia	3	5,7
	Choque Septico	2	3,8
Falla orgánica	Falla cardiovascular	14	26,4
	Falla Hepatica	11	20,8
	Falla coagulación	10	18,9
	Falla renal	2	3,8
	Falla Cerebral	1	1,9
Manejo	Procedimiento quirurgico	0	0

Fuente: sivigila 2022 PEI



5.

Morbilidad materna extrema según EAPB de afiliación, periodo Epidemiológico I de 2022, Norte de Santander.

EAPBs	Casos 2022	%
Sin afiliación	14	26,4
Nueva EPS. C.	12	22,6
Nueva EPS. S.	6	11,3
Coosalud EPS. S.	6	11,3
Sanitas EPS. C.	4	7,5
Asmet salud ess S	3	5,7
Sanitas EPS. S.	2	3,8
Compensar EPS. S.	2	3,8
Comfaorient	1	1,9
Salud total. C.	1	1,9
Medimas EPS.C.	1	1,9
Famisanar. S.	1	1,9
Total	53	

Fuente: siviigila 2022 PE I

Ficha técnica

Análisis de comportamientos inusuales: La información es notificada semanalmente por las UPGD al Instituto departamental de Salud (IDS) a través del Sistema de vigilancia en salud pública (Siviigila). El número de casos puede variar después de que se realicen ajustes en las UPGD.

El plan de análisis incluyó la descripción en persona, tiempo y lugar estableciendo frecuencias absolutas y relativas, análisis de tendencia comparando los años 2019 a 2022 por semana epidemiológica. Los indicadores de vigilancia del evento se calcularon con la información disponible en SIVIIGILA y teniendo en cuenta los parámetros establecidos en el protocolo de vigilancia de la Morbilidad Materna Extrema.

A fin de identificar aumento o decremento en la notificación a partir de la información de los casos observados y esperados por semana epidemiológica, se realizó un comparativo de lo notificado en la semana epidemiológica 4 del año 2020 con respecto a lo notificado el año 2022

Las variables presentadas incluyen las definidas en la ficha de datos básicos y complementarios del evento.

Elida Vera Villamizar
Profesional de Apoyo VSP.