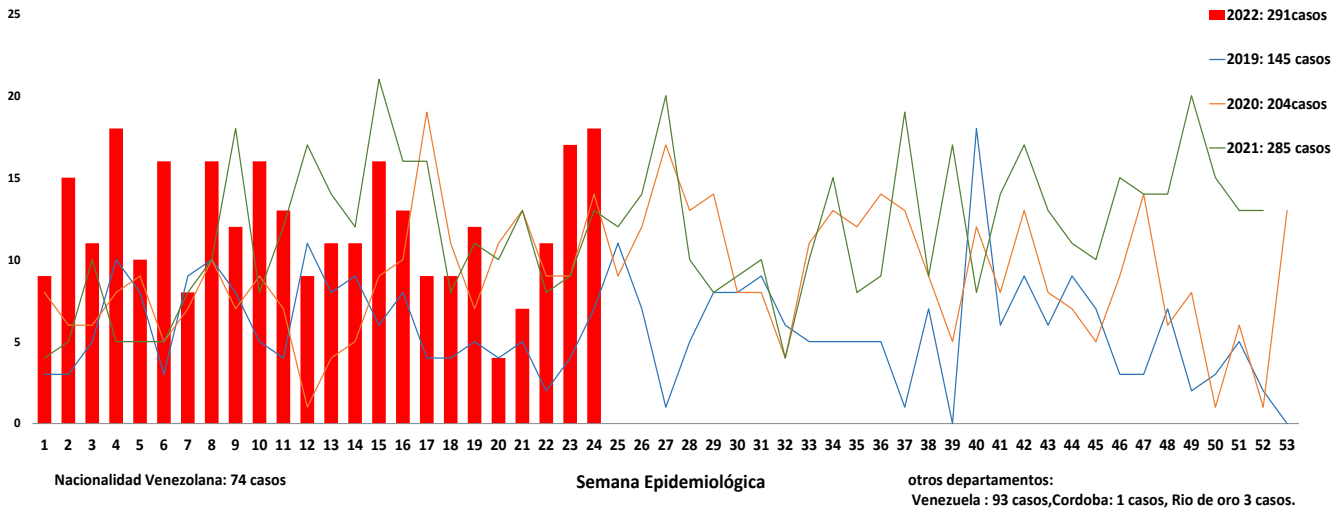


1.

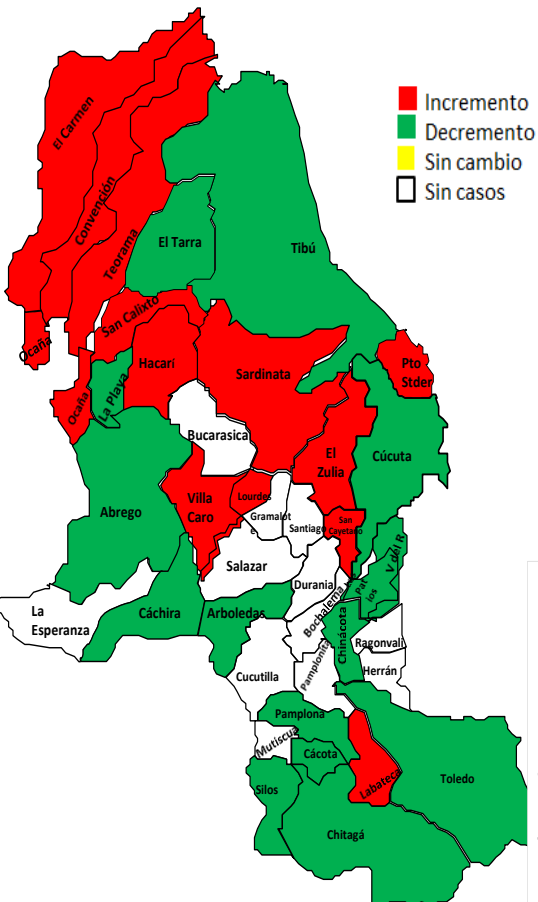
Comportamiento del evento de Morbilidad materna extrema, Norte de Santander 2019 - 2022



2.

Comportamiento Inusual

Municipio de residencia con variaciones respecto al promedio de casos notificados, periodo epidemiológico VI de 2021 – 2022 Norte de Santander.



Otros: 287 Casos (98,6 %)

Ron gitano: 2
Casos (0,7 %)

Indígena: 2
Casos (0,7%)

Subsidiado 167 Casos
(57,4%)

No afiliados: 65 Casos (22,3%)

Contributivo
51 Casos (17,5%)

Excepción
8 Casos (2,7 %)

Cabecera Mun.: 222 casos
(76.3%)

Área rural:
48 Casos (16,5%)

Centro poblado:
21 Casos (7,2%)

3.

Indicadores de MME PE.VI -2022

Razón de Morbilidad
materna extrema.

16

Índice de letalidad

3,1

Relación Morbilidad Materna
Extrema/ Muerte Materna

32,3

Índice de Muerte perinatal en
Morbilidad Materna Extrema

7,5

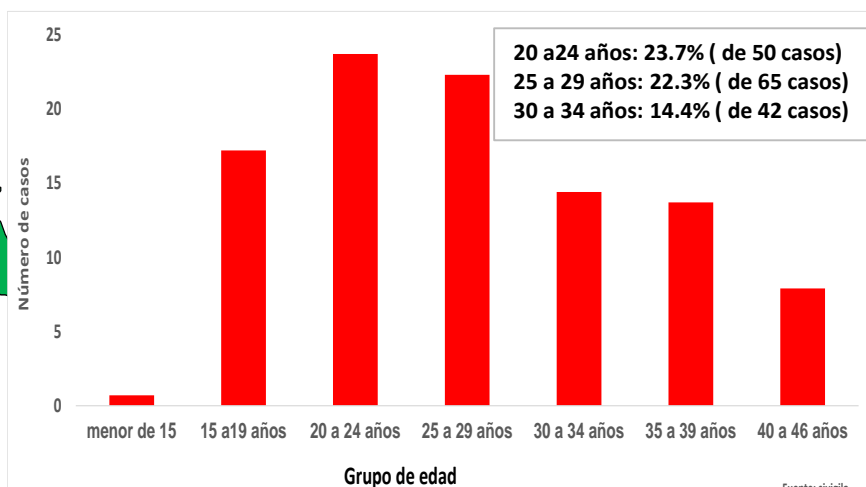
Porcentaje de casos con
3 o mas Criterios de
Inclusión

11,6

4.

Datos Sociodemográficos

Morbilidad Materna extrema por grupos de edad, periodo Epidemiológico VI de 2022, Norte de Santander.



5.

Morbilidad materna extrema según municipio de residencia, periodo Epidemiológico VI de 2022, Norte de Santander.

Municipio de Residencia	Casos	Nacidos vivos - 2021	Razon de MME x 1000 NV
Cucuta	131	8.525	15,4
Ocaña	36	2.112	17,0
El zulia	15	302	49,7
Tibu	14	1.315	10,6
Pamplona	10	414	24,2
Los Patios	9	777	11,6
Teorama	9	259	34,7
Hacarí	8	106	75,5
Abrego	7	370	18,9
Villa del rosario	7	920	7,6
El Carmen	5	156	32,1
El tarra	5	472	10,6
Sardinata	5	303	16,5
Convencion	4	257	15,6
Chitaga	3	112	26,8
Puerto Santander	3	217	13,8
San Calixto	3	84	35,7
Villa caro	3	42	71,4
La bateca	2	31	64,5
Lourdes	2	26	76,9
San Cayetano	2	51	39,2
Toledo	2	159	12,6
La playa	1	69	14,5
Chinacota	1	155	6,5
Cucutilla	1	69	14,5
Silos	1	70	14,3
Cachira	1	79	12,7
Arboledas	1	87	11,5
Norte de Santander	291	18.126	13.1

6.

Morbilidad materna extrema según criterio de inclusión, periodo Epidemiológico VI de 2022, Norte de Santander.

MME según criterio de inclusión		Casos	%
Enf. Especifica	Preeclampsia	198	68
	Hemorragia obstetrica severa	33	11,3
	Choque Septico	19	6,5
	Eclampsia	8	2,7
	Ruptura uterina	1	0,3
Falla orgánica	Falla cardiovascular	79	27,1
	Falla Hepatica	41	14,1
	Falla coagulación	38	13,1
	Falla renal	9	3,1
	Falla Respiratoria	8	2,7
	Falla Cerebral	5	1,7
Manejo	Procedimiento quirurgico	15	5,2

5.

Morbilidad materna extrema según EAPB de afiliación, periodo Epidemiológico VI de 2022, Norte de Santander.

EAPBs	Casos	%	razón MME
Nueva EPS. C.	70	24,1	3,862
Sin afiliación	65	22,3	3,586
Nueva EPS. S.	45	15,5	2,483
Coosalud EPS. S.	29	10,0	1,600
Sanitas EPS. C.	17	5,8	0,938
Sanitas EPS. S.	13	4,5	0,717
Ecoopsos ess C	12	4,1	0,662
Medimas S	10	3,4	0,552
Asmet salud S	9	3,1	0,497
Compensar EPS. S.	7	2,4	0,386
Fiduprevisora	4	1,4	0,221
Fuensas militares	3	1,0	0,166
Medimas EPS.C.	2	0,7	0,110
Salud total. C.	2	0,7	0,110
Comfaorient	1	0,3	0,055
Asmesalud.C.	1	0,3	0,055
Famisanar.s.	1	0,3	0,055
Total	291	100	16.054

Fuente: sivigila 2022 PE VI

Ficha técnica

Análisis de comportamientos inusuales: La información es notificada semanalmente por las UPGD al Instituto departamental de Salud (IDS) a través del Sistema de vigilancia en salud pública (Sivigila). El número de casos puede variar después de que se realicen ajustes en las UPGD.

El plan de análisis incluyó la descripción en persona, tiempo y lugar estableciendo frecuencias absolutas y relativas, análisis de tendencia comparando los años 2019 a 2022 por semana epidemiológica. Los indicadores de vigilancia del evento se calcularon con la información disponible en SIVIGILA y teniendo en cuenta los parámetros establecidos en el protocolo de vigilancia de la Morbilidad Materna Extrema.

A fin de identificar aumento o decremento en la notificación a partir de la información de los casos observados y esperados por semana epidemiológica, se realizó un comparativo de lo notificado en la semana epidemiológica 24 del año 2020 con respecto a lo notificado el año 2022

Las variables presentadas incluyen las definidas en la ficha de datos básicos y complementarios del evento.

Elida Vera Villamizar
Profesional de Apoyo VSP.