

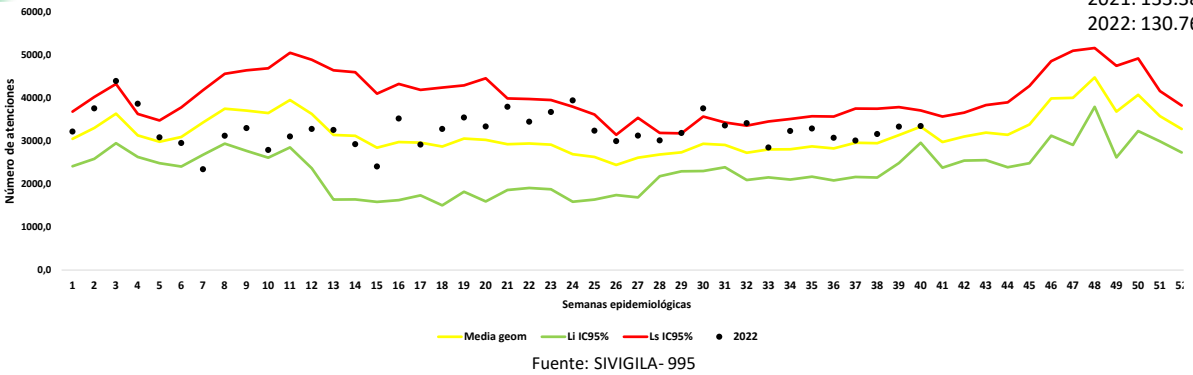


NUMERO CASOS,.
130.760

Consulta Externa y Urgencias

1. Comportamiento consulta externa y urgencias por IRA en Norte de Santander

2020: 136.572
2021: 133.381
2022: 130.760



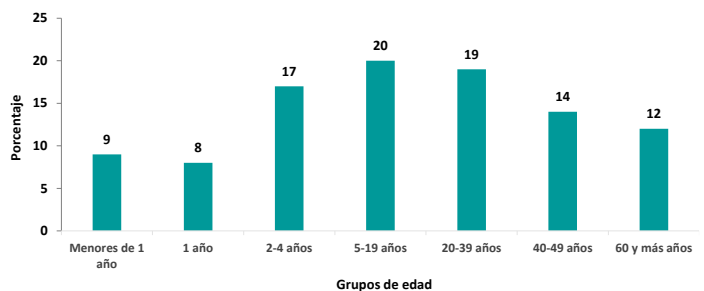
2. Morbilidad IRA consultas externas y urgencias y todas las causas consulta y urgencias por municipio

Municipio	Población 2022	Casos IRA	Total Toda Causa	(%)	Tasa de incidenciaX100 mil habitantes
Toledo	16.634	2.415	16.647	15	14.518,46
Chinácota	19.219	2.655	33.417	8	13.814,45
Pamplona	54.930	6.548	92.404	7	11.920,63
Durania	4.903	542	8.925	6	11.054,46
San Jose de Cúcuta	791.986	86.410	2.270.201	4	10.910,55
Bochalema	9.014	701	9.806	7	7.776,79
Ocaña	131.784	10.202	292.970	3	7.741,46
Santiago	3.737	262	4.238	6	7.010,97
Salazar	10.931	710	8.716	8	6.495,29
La Playa	8.155	520	9.170	6	6.376,46
Cácota	2.969	181	4.258	4	6.096,33
Villa del Rosario	113.384	6.261	183.621	3	5.521,94
Sardinata	27.312	1.463	28.009	5	5.356,62
Puerto Santander	9.439	496	16.889	3	5.254,79
Abrego	34.574	1.808	47.379	4	5.229,36
Lourdes	4.270	213	6.602	3	4.988,29
El Zulia	29.955	1.455	2.233	65	4.857,29
Convención	20.019	814	958	85	4.066,14
Chitagá	12.629	496	6.203	8	3.927,47
Tibú	59.845	2.302	80.315	3	3.846,60
Mutiscua	4.617	162	3.598	5	3.508,77
Villa Caro	5.403	179	4.544	4	3.312,97
Gramalote	7.840	257	5.402	5	3.278,06
Cáchira	11.410	358	10.951	3	3.137,60
Labateca	6.699	208	10.424	2	3.104,94
Pamplonita	5.903	154	4.255	4	2.608,84
La Esperanza	12.610	316	8.651	4	2.505,95
San Calixto	12.405	305	2.049	15	2.458,69
El Carmen	14.309	315	11.024	3	2.201,41
Ragonvalia	6.459	141	5.753	2	2.183,00
Teorama	18.008	321	845	38	1.782,54
Arboledas	10.246	178	7.343	2	1.737,26
Cucutilla	8.636	127	2.949	4	1.470,59
Herrán	7.465	95	95	100	1.272,61
San Cayetano	7.939	100	573	17	1.259,60
Los Patios	99.081	961	32.202	3	969,91
El Tarra	22.346	94	98	96	420,66
Silos	6.670	27	1.391	2	404,80
Hacarí	10.804	8	8	100	74,05
Bucarasica	6.739	0	2.840	0	0,00
Total	1.651.278	130.760	3.237.956	4	7.918,72

Fuente: SIVIGILA- 995

3. Otras variables de interés en la morbilidad por IRA, Norte de Santander

Grupos de edad	Atenciones
Menores de 1 año	11.270
1 año	10.774
2-4 años	22.865
5-19 años	26.015
20-39 años	24.963
40-49 años	18.856
60 y más años	16.017
Total	130.760



Fuente: SIVIGILA- 995



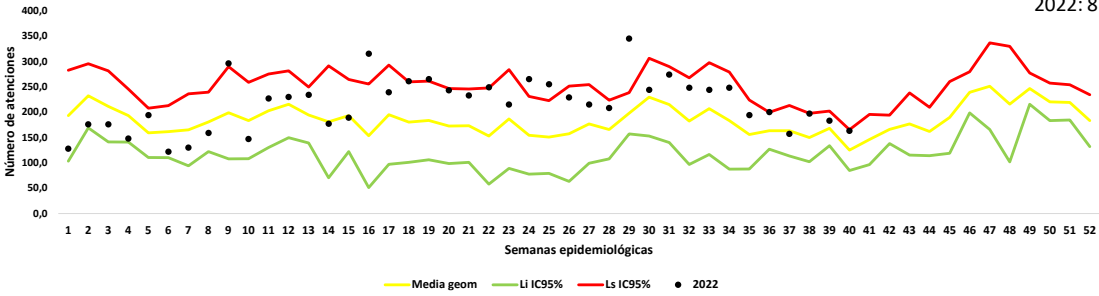


NUMERO CASOS
8.622

Hospitalizaciones en sala general por IRA

4. Comportamiento de hospitalizaciones en sala general por IRA

2020: 9.144
2021: 9.372
2022: 8.622



Fuente: SIVIGILA- 995

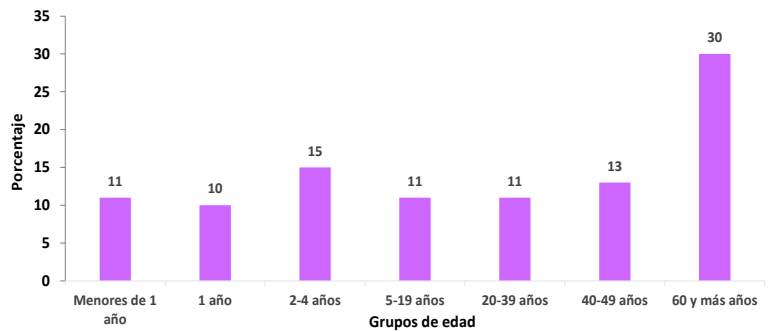
5. Morbilidad IRA hospitalización en sala general y todas las causas de hospitalización por municipio.

Municipio	Población 2022	Casos IRA	Total Toda Causa	(%)	Tasa de incidenciaX100mi l habitantes
Chinacota	19.219	16	16	100	83,25
San Jose de Cúcuta	791.986	6.879	58.423	12	868,58
Los Patios	99.081	2	10	20	2,02
Ocaña	131.784	1.317	13.608	10	999,36
Pamplona	54.930	403	4.846	8	733,66
Villa del Rosario	113.384	5	39	13	4,41
Total	1.210.384	8.622	76.942	11	712,34

Fuente: SIVIGILA- 995

6. Otras variables de interés en la morbilidad por IRA, Norte de Santander

Grupos de edad	Atenciones
Menores de 1 año	936
1 año	850
2-4 años	1.257
5-19 años	916
20-39 años	954
40-49 años	1.153
60 y más años	2.556
Total	8.622



Fuente: SIVIGILA- 995





Hospitalizaciones en UCI

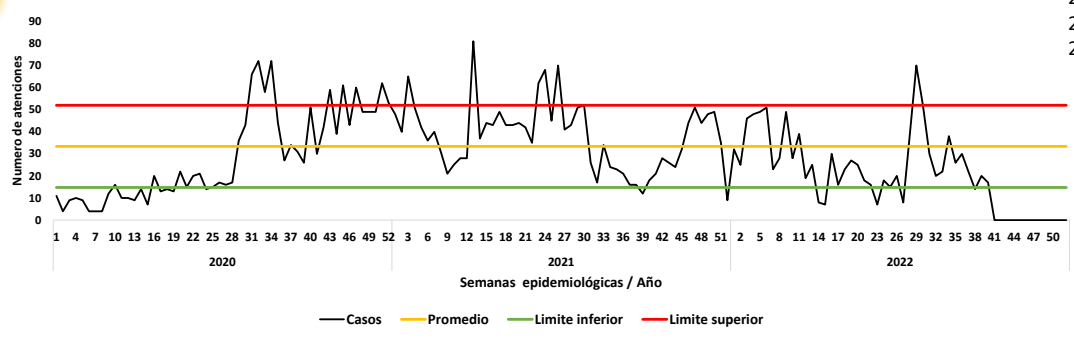
NUMERO CASOS
1.100



7.

Comportamiento Hospitalización en UCI por IRA, Norte de Santander

2020: 1.506
2021: 1.966
2022: 1.100



Fuente: SIVIGILA- 995

8.

Morbilidad IRA hospitalización en UCI y todas las causas de hospitalización en UCI por municipio

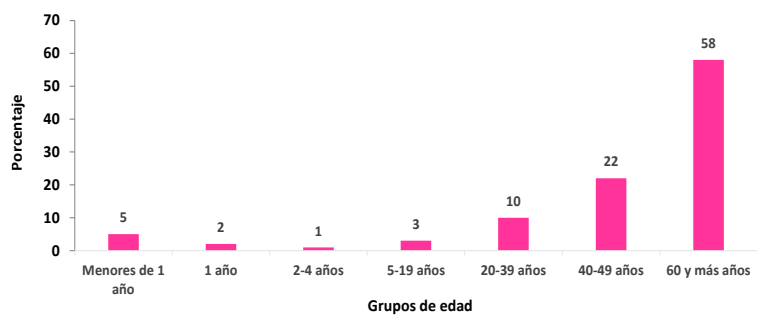
Municipio	Población 2022	Casos IRA	Total Toda Causa (%)	Tasa de incidencia X100m il habitantes
Pamplona	54.930	189	479	344,07
San José de Cúcuta	791.986	911	5.464	115,03
Total	846.916	1100	5.943	129,88

Fuente: SIVIGILA- 995

9.

Otras variables de interés en la morbilidad por IRA, Norte de Santander

Grupos de edad	Atenciones
Menores de 1 año	53
1 año	19
2-4 años	15
5-19 años	29
20-39 años	112
40-49 años	237
60 y más años	635
Total	1.100



Fuente: SIVIGILA- 995



Ficha técnica

De acuerdo a la base de datos Sivigila-995, suministrada para el análisis, se realizó depuración de la misma, se excluyeron los registros descartados, con error de digitación (ajuste D), se analizó de la siguiente manera:

En Vigilancia de Morbilidad por IRA, los canales endémicos para consultas externas y urgencia y hospitalizaciones en sala general se realizaron con la metodología de Bortman con los datos de la morbilidad por infección respiratoria aguda mediante el cálculo de la media geométrica de los años 2016 a 2021 y su intervalo de confianza.

Para las hospitalizaciones por IRAG en UCI e intermedio se construyó el gráfico de control mediante el cálculo del promedio, la desviación estándar y el intervalo de confianza de los dos años anteriores (2020 y 2021) estableciéndose los límites de control superior e inferior.

Para el cálculo de la proporción de consultas externas, urgencias, hospitalizaciones en sala general y UCI por IRA, el numerador: número de atenciones por IRA (según el código CIE 10 diagnósticos de ingreso entre J00 a J06 para las atenciones ambulatorias y entre J10 a J22 para las hospitalizaciones) y el denominador: total de atenciones por todas las causas.

Por grupos de edad se calculó el porcentaje de consultas externas, urgencias, hospitalizaciones en sala general y UCI por infección respiratoria aguda.

