



NUMERO CASOS,.

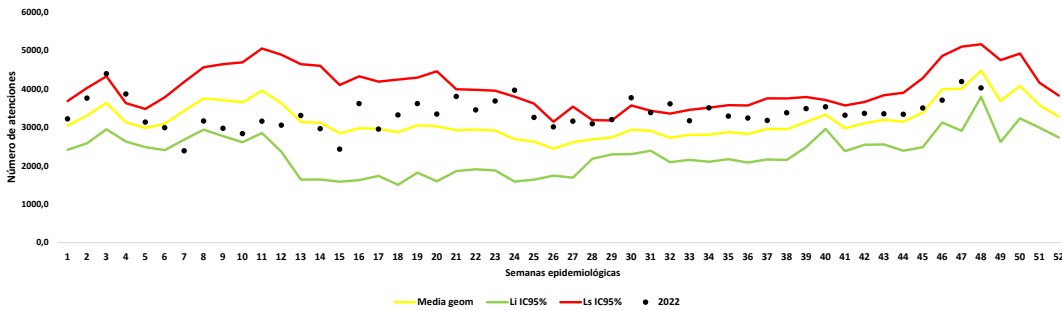
161.547

Consulta Externa y Urgencias

1.

Comportamiento consulta externa y urgencias por IRA en Norte de Santander

2020: 136.572
2021: 133.381
2022: 161.547



Fuente: SIVIGILA- 995

2.

Morbilidad IRA consultas externas y urgencias y todas las causas consulta y urgencias por municipio

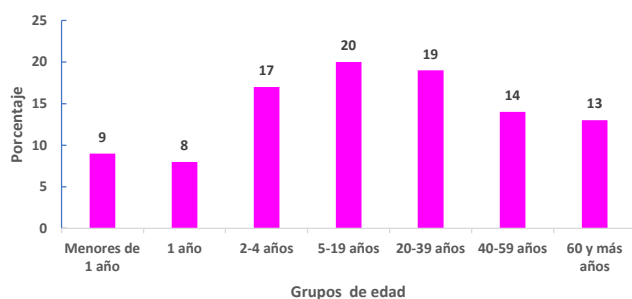
MUNICIPIO	POBLACION 2022	CASOS IRA	TOTAL TODA CAUSA	(%)	Tasa de incidenciaX100mil hab
Toledo	16.634	2.755	18.852	15%	16.562,46
Chinácota	19.219	3.114	39.326	8%	16.202,72
Pamplona	54.930	7.984	109.016	7%	14.534,86
San Jose de Cúcuta	791.986	106.797	2.700.551	4%	13.484,71
Durania	4.903	634	9.017	7%	12.930,86
Ocaña	131.784	12.639	353.493	4%	9.590,69
Bochalema	9.014	807	11.412	7%	8.952,74
Lourdes	4.270	381	8.526	4%	8.922,72
Santiago	3.737	300	4.941	6%	8.027,83
La Playa	8.155	638	11.249	6%	7.823,42
Cácota	2.969	220	5.169	4%	7.409,90
Salazar	10.931	787	10.915	7%	7.199,71
Villa del Rosario	113.384	7.993	218.506	4%	7.049,50
Sardinata	27.312	1.847	34.139	5%	6.762,60
Puerto Santander	9.439	608	22.882	3%	6.441,36
El Zulia	29.955	1.889	2.917	65%	6.306,13
Abrego	34.574	2.134	55.516	4%	6.172,27
Tibú	59.845	2.634	87.679	3%	4.401,37
Mutiscua	4.617	199	4.455	4%	4.310,16
Pamplonita	5.903	254	5.471	5%	4.302,90
Convención	20.019	860	5.476	16%	4.295,92
San Cayetano	7.939	330	3.881	9%	4.156,69
Chitagá	12.629	511	7.208	7%	4.046,24
Gramalote	7.840	311	6.447	5%	3.966,84
Villa Caro	5.403	199	5.417	4%	3.683,14
Labateca	6.699	243	11.717	2%	3.627,41
Cáchira	11.410	404	13.086	3%	3.540,75
La Esperanza	12.610	383	10.127	4%	3.037,27
San Calixto	12.405	322	2.066	16%	2.595,73
El Carmen	14.309	350	13.273	3%	2.446,01
Ragonvalia	6.459	145	5.757	3%	2.244,93
Teorama	18.008	395	919	43%	2.193,47
Arboledas	10.246	202	9.293	2%	1.971,50
Los Patios	99.081	1.863	68.749	3%	1.880,28
Cucutilla	8.636	155	3.617	4%	1.794,81
Herrán	7.465	105	105	100%	1.406,56
El Tarra	22.346	109	113	96%	487,78
Silos	6.670	30	1.547	2%	449,78
Hacarí	10.804	16	101	16%	148,09
Bucarasica	6.739	0	3.806	0%	0,00
Total	1.651.278	161.547	3.886.737	4%	9.783,15

Fuente: SIVIGILA- 995

3.

Otras variables de interés en la morbilidad por IRA, Norte de Santander

Grupos de edad	Atenciones
Menores de 1 año	14.097
1 año	13.027
2-4 años	28.006
5-19 años	32.803
20-39 años	30.805
40-59 años	22.995
60 y más años	19.814
Total	161.547



Fuente: SIVIGILA- 995



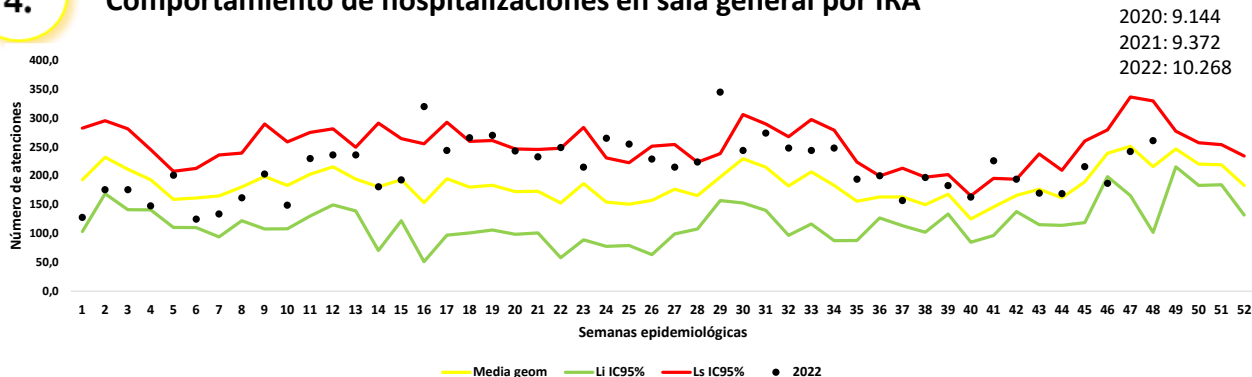


NUMERO CASOS

10.268

Hospitalizaciones en sala general por IRA

4. Comportamiento de hospitalizaciones en sala general por IRA



Fuente: SIVIGILA- 995

5.

Morbilidad IRA hospitalización en sala general y todas las causas de hospitalización por municipio.

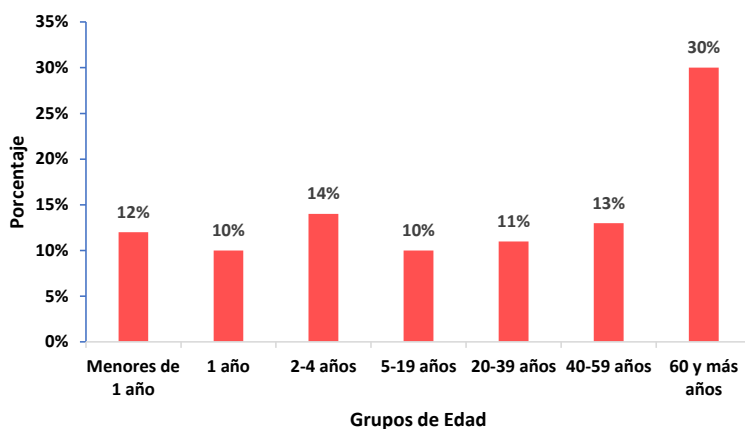
MUNICIPIO	POBLACION 2022	CASOS IRA	TOTAL TODA CAUSA	(%)	Tasa de incidencia X100mil hab
Ocaña	131.784	1.599	16.306	10%	1.213,35
San José de Cúcuta	791.986	8.095	72.139	11%	1.022,11
Pamplona	54.930	488	5.734	9%	888,40
Chinácota	19.219	16	16	100%	83,25
Los Patios	99.081	65	263	25%	65,60
Villa del Rosario	113.384	5	39	13%	4,41
Total	1.210.384	10.268	94.497	11%	848,33

Fuente: SIVIGILA- 995

6.

Otras variables de interés en la morbilidad por IRA, Norte de Santander

Grupos de edad	Atenciones
Menores de 1 año	1.205
1 año	982
2-4 años	1.454
5-19 años	1.069
20-39 años	1.153
40-59 años	1.351
60 y más años	3.054
Total	10.268



Fuente: SIVIGILA- 995

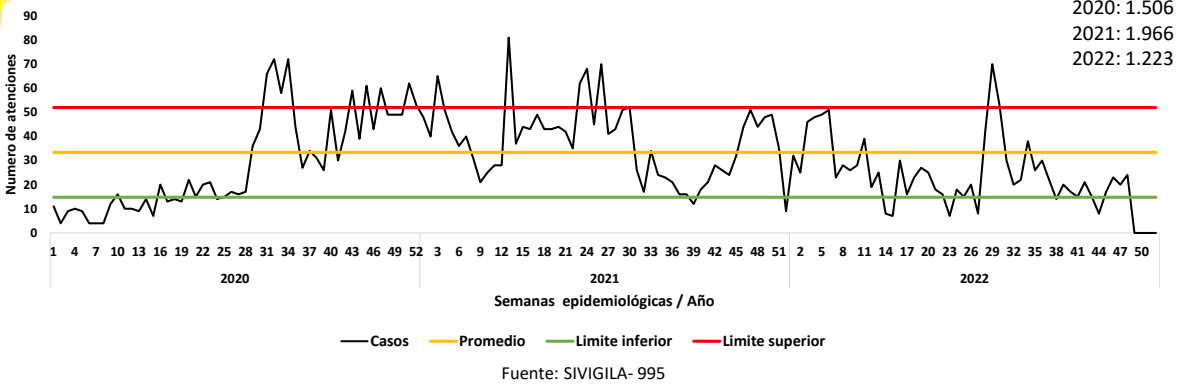




Hospitalizaciones en UCI

NUMERO CASOS
1.223

7. Comportamiento Hospitalización en UCI por IRA, Norte de Santander



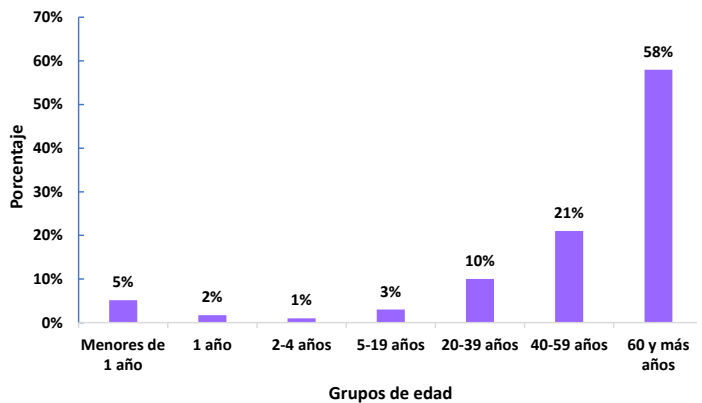
8. Morbilidad IRA hospitalización en UCI y todas las causas de hospitalización en UCI por municipio

MUNICIPIO	POBLACION 2022	CASOS IRA	TOTAL TODA CAUSA	(%)	Tasa de incidenciaX100mil hab
Pamplona	54.930	221	575	38%	402,33
San José de Cúcuta	791.986	1.002	6.382	16%	126,52
Total	846.916	1.223	6.957	18%	144,41

Fuente: SIVIGILA- 995

9. Otras variables de interés en la morbilidad por IRA, Norte de Santander

Grupos de edad	Atenciones
Menores de 1 año	63
1 año	20
2-4 años	17
5-19 años	35
20-39 años	115
40-59 años	259
60 y más años	714
Total	1.223



Ficha técnica

De acuerdo a la base de datos Sivigila-995, suministrada para el análisis, se realizó depuración de la misma, se excluyeron los registros descartados, con error de digitación (ajuste D), se analizó de la siguiente manera:

En Vigilancia de Morbilidad por IRA, los canales endémicos para consultas externas y urgencia y hospitalizaciones en sala general se realizaron con la metodología de Bortman con los datos de la morbilidad por infección respiratoria aguda mediante el cálculo de la media geométrica de los años 2016 a 2021 y su intervalo de confianza.

Para las hospitalizaciones por IRAG en UCI e intermedio se construyó el gráfico de control mediante el cálculo del promedio, la desviación estándar y el intervalo de confianza de los dos años anteriores (2020 y 2021) estableciéndose los límites de control superior e inferior.

Para el cálculo de la proporción de consultas externas, urgencias, hospitalizaciones en sala general y UCI por IRA, el numerador: número de atenciones por IRA (según el código CIE 10 diagnósticos de ingreso entre J00 a J06 para las atenciones ambulatorias y entre J10 a J22 para las hospitalizaciones) y el denominador: total de atenciones por todas las causas.

Por grupos de edad se calculó el porcentaje de consultas externas, urgencias, hospitalizaciones en sala general y UCI por infección respiratoria aguda.

