



NUMERO CASOS

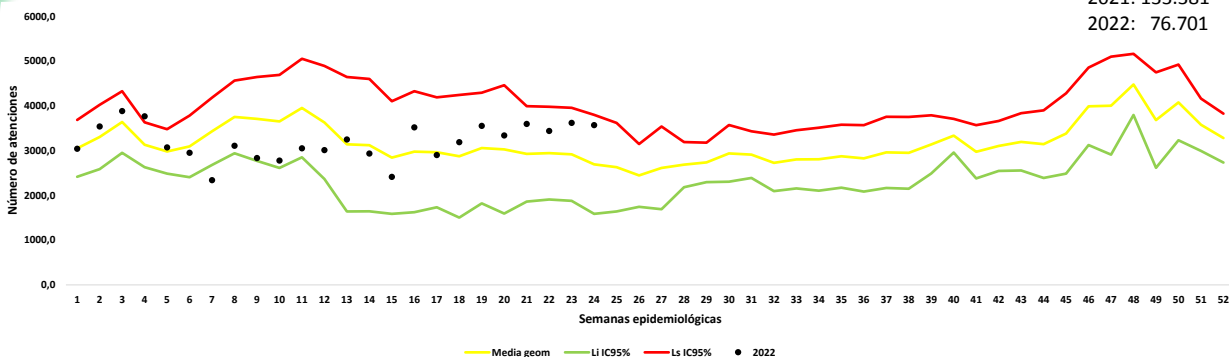
76.701

Consulta Externa y Urgencias

1.

Comportamiento consulta externa y urgencias por IRA en Norte de Santander

2020: 136.572
2021: 133.381
2022: 76.701



Fuente: SIVIGILA- 995

2.

Morbilidad IRA consultas externas y urgencias y todas las causas consulta y urgencias por municipio

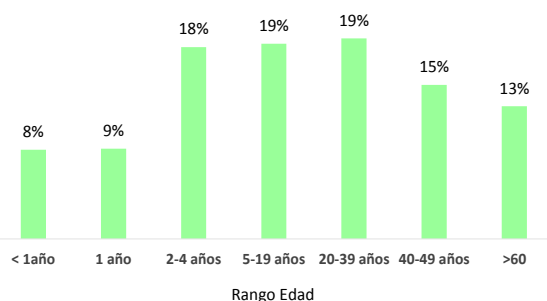
Municipio	Población 2022	Casos IRA	Total Toda Causa	(%)	Tasa de incidencia X100 mil habitantes
Chinácota	19.219	1.650	20.834	8%	8.585,25
Toledo	16.634	1.363	10.289	13%	8.194,06
Pamplona	54.930	3.809	58.607	6%	6.934,28
San José de Cúcuta	791.986	50.259	1.360.244	4%	6.345,95
Durania	4.903	299	5.933	5%	6.098,31
Santiago	3.737	197	2.651	7%	5.271,61
Salazar	10.931	485	4.895	10%	4.436,92
Bochalema	9.014	391	6.012	7%	4.337,70
Lourdes	4.270	182	5.464	3%	4.262,30
Ocaña	131.784	5.549	161.059	3%	4.210,68
Puerto Santander	9.439	381	8.675	4%	4.036,44
Villa del Rosario	113.384	3.977	113.639	3%	3.507,55
La Playa	8.155	276	5.132	5%	3.384,43
Cácuta	2.969	94	2.377	4%	3.166,05
Chitagá	12.629	398	4.344	9%	3.151,48
Sardinata	27.312	801	15.956	5%	2.932,78
Abrego	34.574	994	28.767	3%	2.874,99
Tibú	59.845	1.698	61.159	3%	2.837,33
El Zulia	29.955	807	1.103	73%	2.694,04
Convención	20.019	505	584	86%	2.522,60
Villa Caro	5.403	119	2.921	4%	2.202,48
San Cayetano	7.939	156	317	49%	1.964,98
Mutiscua	4.617	83	2.080	4%	1.797,70
Labateca	6.699	113	8.432	1%	1.686,82
Gramalote	7.840	131	3.080	4%	1.670,92
Cáchira	11.410	189	6.071	3%	1.656,44
La Esperanza	12.610	180	5.198	3%	1.427,44
Ragonvalia	6.459	92	3.402	3%	1.424,37
San Calixto	12.405	149	1.893	8%	1.201,13
El Carmen	14.309	154	6.335	2%	1.076,25
Arboledas	10.246	109	4.443	2%	1.063,83
Teorama	18.008	178	702	25%	988,45
Pamplonita	5.903	51	2.176	2%	863,97
Los Patios	99.081	702	22.290	3%	708,51
Cucutilla	8.636	59	1.712	3%	683,19
Herrán	7.465	38	38	100%	509,04
Silos	6.670	19	795	2%	284,86
El Tarra	22.346	56	59	95%	250,60
Hacarí	10.804	8	8	100%	74,05
Bucarasica	6.739	0	1.966	0%	0,00
Total	1.651.278	76.701	1.951.642	4%	4.644,95

Fuente: SIVIGILA- 995

3.

Otras variables de interés en la morbilidad por IRA, Norte de Santander

Rango Edad	Casos
< 1 año	6.482
1 año	6.569
2-4 años	13.966
5-19 años	14.210
20-39 años	14.606
40-49 años	11.211
>60	9.657
Total	76.701



Fuente: SIVIGILA- 995





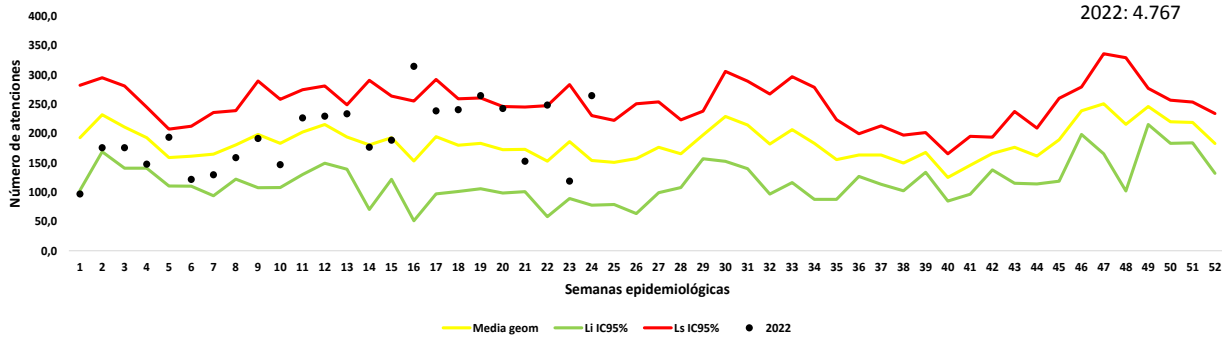
NUMERO CASOS

4.767

Hospitalizaciones en sala general por IRA

4. Comportamiento de hospitalizaciones en sala general por IRA

2020: 9.144
2021: 9.372
2022: 4.767



Fuente: SIVIGILA- 995

5.

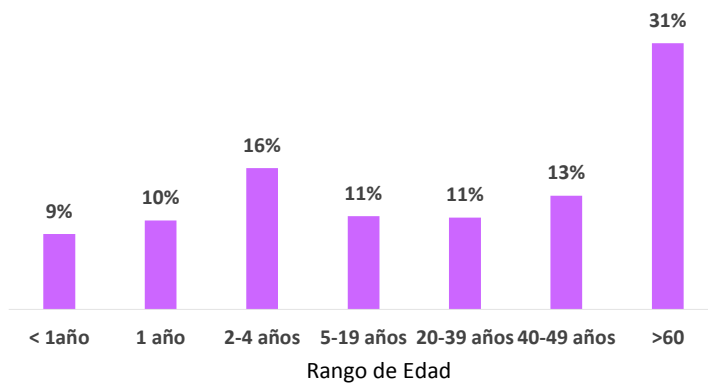
Morbilidad IRA hospitalización en sala general y todas las causas de hospitalización por municipio.

Municipio	Población 2022	Casos IRA	Total Toda Causa	(%)	Tasa de incidenciaX100 mil habitantes
San José de Cúcuta	791.986	3.884	33.161	12%	490,41
Ocaña	131.784	628	7.817	8%	476,54
Pamplona	54.930	234	2.682	9%	426,00
Chinácota	19.219	14	14	100%	72,84
Villa del Rosario	113.384	5	18	28%	4,41
Los Patios	99.081	2	10	20%	2,02
Total	1.210.384	4.767	43.702	11%	393,84

Fuente: SIVIGILA- 995

6. Otras variables de interés en la morbilidad por IRA, Norte de Santander

Rango Edad	Casos
< 1año	412
1 año	487
2-4 años	774
5-19 años	510
20-39 años	503
40-49 años	623
>60	1.458
Total	4.767



Fuente: SIVIGILA- 995

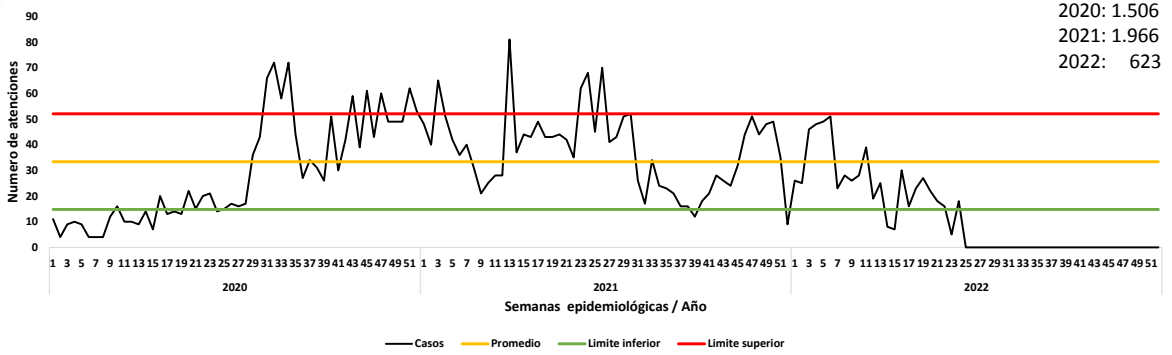




NUMERO CASOS
623

Hospitalizaciones en UCI

7. Comportamiento Hospitalización en UCI por IRA, Norte de Santander



Fuente: SIVIGILA- 995

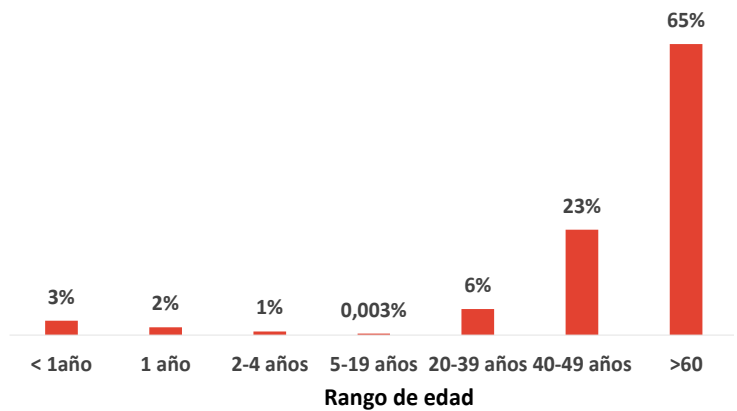
8. Morbilidad IRA hospitalización en UCI y todas las causas de hospitalización en UCI por municipio

Municipio	Población 2022	Casos IRA	Total Toda Causa	(%)	Tasa de incidencia X100 mil habitantes
Pamplona	54.930	134	272	49%	243,95
San José de Cúcuta	791.986	489	2.538	19%	61,74
Total	846.916	623	2.810	22%	73,56

Fuente: SIVIGILA- 995

9. Otras variables de interés en la morbilidad por IRA, Norte de Santander

Rango Edad	Casos
< 1año	20
1 año	11
2-4 años	5
5-19 años	2
20-39 años	36
40-49 años	146
>60	403
Total	623



Fuente: SIVIGILA- 995



Ficha técnica

De acuerdo a la base de datos Sivigila-995, suministrada para el análisis, se realizó depuración de la misma, se excluyeron los registros descartados, con error de digitación (ajuste D), se analizó de la siguiente manera:

En Vigilancia de Morbilidad por IRA, los canales endémicos para consultas externas y urgencia y hospitalizaciones en sala general se realizaron con la metodología de Bortman con los datos de la morbilidad por infección respiratoria aguda mediante el cálculo de la media geométrica de los años 2016 a 2021 y su intervalo de confianza.

Para las hospitalizaciones por IRAG en UCI e intermedio se construyó el gráfico de control mediante el cálculo del promedio, la desviación estándar y el intervalo de confianza de los dos años anteriores (2020 y 2021) estableciéndose los límites de control superior e inferior.

Para el cálculo de la proporción de consultas externas, urgencias, hospitalizaciones en sala general y UCI por IRA, el numerador: número de atenciones por IRA (según el código CIE 10 diagnósticos de ingreso entre J00 a J06 para las atenciones ambulatorias y entre J10 a J22 para las hospitalizaciones) y el denominador: total de atenciones por todas las causas.

Por grupos de edad se calculó el porcentaje de consultas externas, urgencias, hospitalizaciones en sala general y UCI por infección respiratoria aguda.