



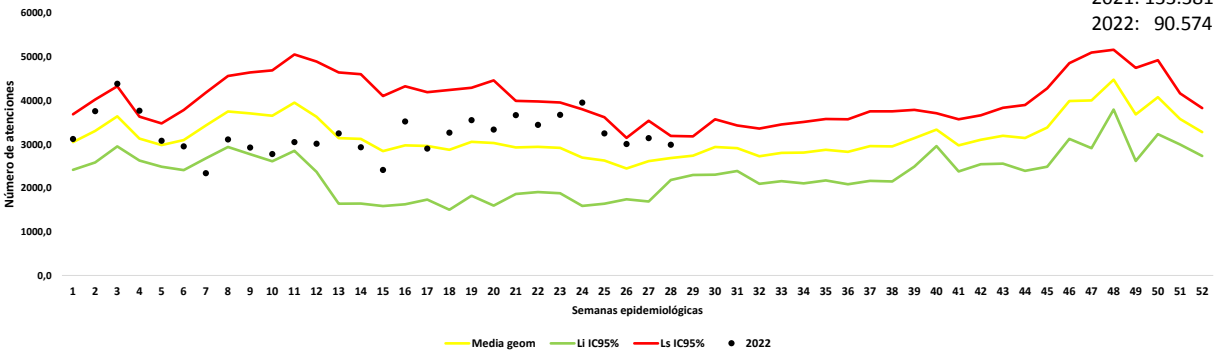
NUMERO CASOS

90.574

Consulta Externa y Urgencias

1. Comportamiento consulta externa y urgencias por IRA en Norte de Santander

2020: 136.572
2021: 133.381
2022: 90.574



Fuente: SIVIGILA- 995

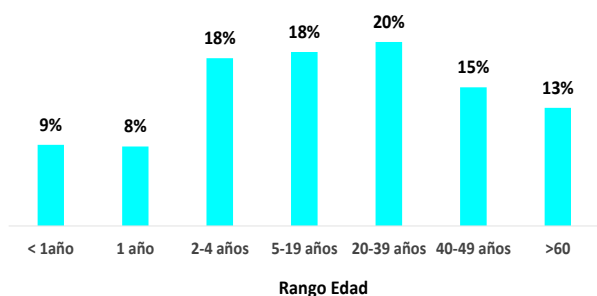
2. Morbilidad IRA consultas externas y urgencias y todas las causas consulta y urgencias por municipio

Municipio	Población 2022	Casos IRA	Total Toda Causa	(%)	Tasa de incidencia X100 mil habitantes
Chinácota	19.219	1.900	24.312	8%	9.886,05
Toledo	16.634	1.644	12.026	14%	9.883,37
Pamplona	54.930	4.472	65.956	7%	8.141,27
San José de Cúcuta	791.986	59.526	1.590.147	4%	7.516,04
Durania	4.903	348	6.972	5%	7.097,70
Santiago	3.737	222	3.013	7%	5.940,59
Ocaña	131.784	6.804	186.476	4%	5.162,99
Bochalema	9.014	454	6.892	7%	5.036,61
Lourdes	4.270	213	6.488	3%	4.988,29
Salazar	10.931	527	5.582	9%	4.821,15
Puerto Santander	9.439	412	10.532	4%	4.364,87
La Playa	8.155	326	6.043	5%	3.997,55
Villa del Rosario	113.384	4.467	130.442	3%	3.939,71
Cácuta	2.969	114	2.758	4%	3.839,68
Chitagá	12.629	442	4.838	9%	3.499,88
Sardinata	27.312	936	18.638	5%	3.427,07
Abrego	34.574	1.182	33.024	4%	3.418,75
El Zulia	29.955	936	1.266	74%	3.124,69
Tibú	59.845	1.865	66.510	3%	3.116,38
Convención	20.019	620	722	86%	3.097,06
Villa Caro	5.403	166	3.625	5%	3.072,37
San Cayetano	7.939	198	359	55%	2.494,02
Mutiscua	4.617	102	2.439	4%	2.209,23
Labateca	6.699	146	9.025	2%	2.179,43
Gramalote	7.840	170	3.726	5%	2.168,37
Cáchira	11.410	247	7.420	3%	2.164,77
La Esperanza	12.610	217	6.163	4%	1.720,86
Ragonvalia	6.459	102	4.054	3%	1.579,19
El Carmen	14.309	213	7.666	3%	1.488,57
San Calixto	12.405	177	1.921	9%	1.426,84
Pamplonita	5.903	81	2.647	3%	1.372,18
Arboledas	10.246	139	5.251	3%	1.356,63
Teorama	18.008	212	736	29%	1.177,25
Cucutilla	8.636	69	1.952	4%	798,98
Los Patios	99.081	780	24.637	3%	787,23
Herrán	7.465	52	52	100%	696,58
Silos	6.670	22	973	2%	329,84
El Tarra	22.346	63	66	95%	281,93
Hacarí	10.804	8	8	100%	74,05
Bucarasica	6.739	0	2.265	0%	0,00
Total	1.651.278	90.574	2.267.622	4%	5.485,08

Fuente: SIVIGILA- 995

3. Otras variables de interés en la morbilidad por IRA, Norte de Santander

Rango Edad	Casos
< 1 año	7.780
1 año	7.637
2-4 años	16.114
5-19 años	16.701
20-39 años	17.679
40-49 años	13.328
>60	11.335
Total	90.574



Fuente: SIVIGILA- 995



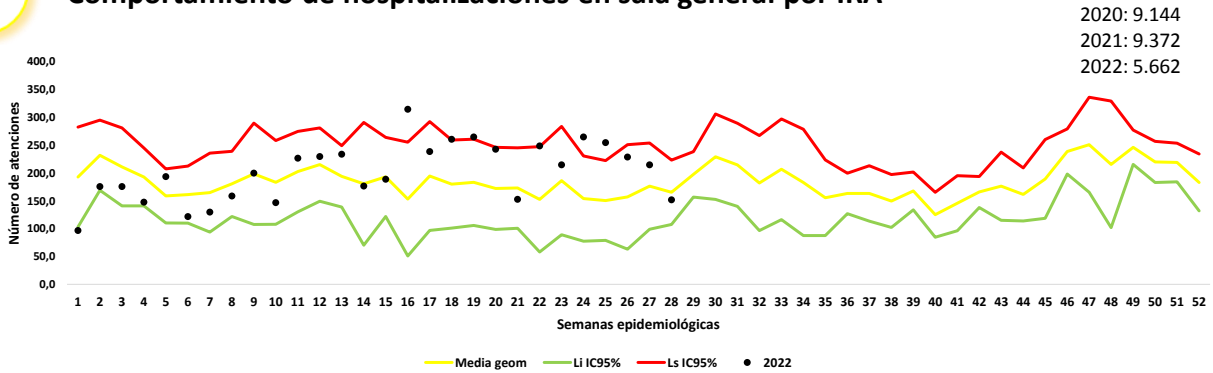


NUMERO CASOS

5.662

Hospitalizaciones en sala general por IRA

4. Comportamiento de hospitalizaciones en sala general por IRA



Fuente: SIVIGILA- 995

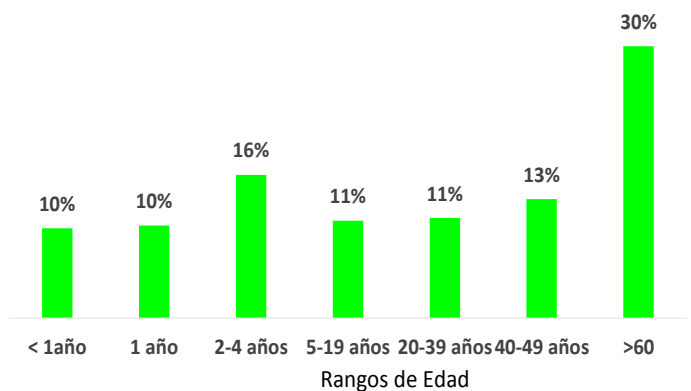
5. Morbilidad IRA hospitalización en sala general y todas las causas de hospitalización por municipio.

Municipio	Población 2022	Casos IRA	Total Toda Causa	(%)	Tasa de incidencia X100 mil habitantes
Ocaña	131.784	799	9.392	9%	606,30
San José de Cúcuta	791.986	4.563	38.737	12%	576,15
Pamplona	54.930	279	3.239	9%	507,92
Chinácota	19.219	14	14	100%	72,84
Villa del Rosario	113.384	5	34	15%	4,41
Los Patios	99.081	2	10	20%	2,02
Total	1.210.384	5.662	51.426	11%	467,79

Fuente: SIVIGILA- 995

6. Otras variables de interés en la morbilidad por IRA, Norte de Santander

Rango Edad	Casos
< 1 año	557
1 año	574
2-4 años	887
5-19 años	604
20-39 años	620
40-49 años	736
>60	1.684
Total	5.662



Fuente: SIVIGILA- 995



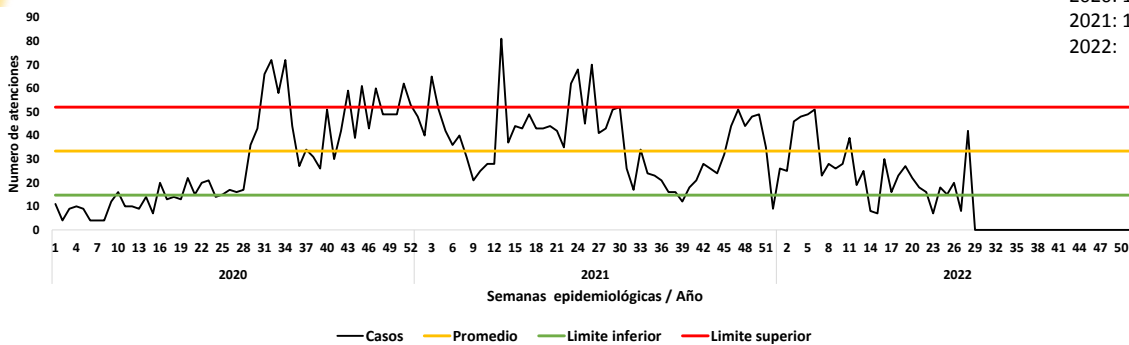


NUMERO CASOS
710

Hospitalizaciones en UCI

7. Comportamiento Hospitalización en UCI por IRA, Norte de Santander

2020: 1.506
2021: 1.966
2022: 710



Fuente: SIVIGILA- 995

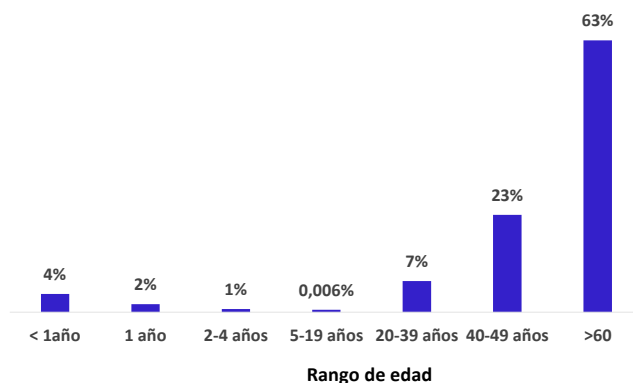
8. Morbilidad IRA hospitalización en UCI y todas las causas de hospitalización en UCI por municipio

Municipio	Población 2022	Casos IRA	Total Toda Causa	(%)	Tasa de incidencia X100 mil habitantes
Pamplona	54.930	148	317	47%	269,43
San José de Cúcuta	791.986	562	3.194	18%	70,96
Total	846.916	710	3.511	20%	83,83

Fuente: SIVIGILA- 995

9. Otras variables de interés en la morbilidad por IRA, Norte de Santander

Rango Edad	Casos
< 1año	30
1 año	13
2-4 años	5
5-19 años	4
20-39 años	51
40-49 años	160
>60	447
Total	710



Fuente: SIVIGILA- 995



Ficha técnica

De acuerdo a la base de datos Sivigila-995, suministrada para el análisis, se realizó depuración de la misma, se excluyeron los registros descartados, con error de digitación (ajuste D), se analizó de la siguiente manera:

En Vigilancia de Morbilidad por IRA, los canales endémicos para consultas externas y urgencia y hospitalizaciones en sala general se realizaron con la metodología de Bortman con los datos de la morbilidad por infección respiratoria aguda mediante el cálculo de la media geométrica de los años 2016 a 2021 y su intervalo de confianza.

Para las hospitalizaciones por IRAG en UCI e intermedio se construyó el gráfico de control mediante el cálculo del promedio, la desviación estándar y el intervalo de confianza de los dos años anteriores (2020 y 2021) estableciéndose los límites de control superior e inferior.

Para el cálculo de la proporción de consultas externas, urgencias, hospitalizaciones en sala general y UCI por IRA, el numerador: número de atenciones por IRA (según el código CIE 10 diagnósticos de ingreso entre J00 a J06 para las atenciones ambulatorias y entre J10 a J22 para las hospitalizaciones) y el denominador: total de atenciones por todas las causas.

Por grupos de edad se calculó el porcentaje de consultas externas, urgencias, hospitalizaciones en sala general y UCI por infección respiratoria aguda.

