



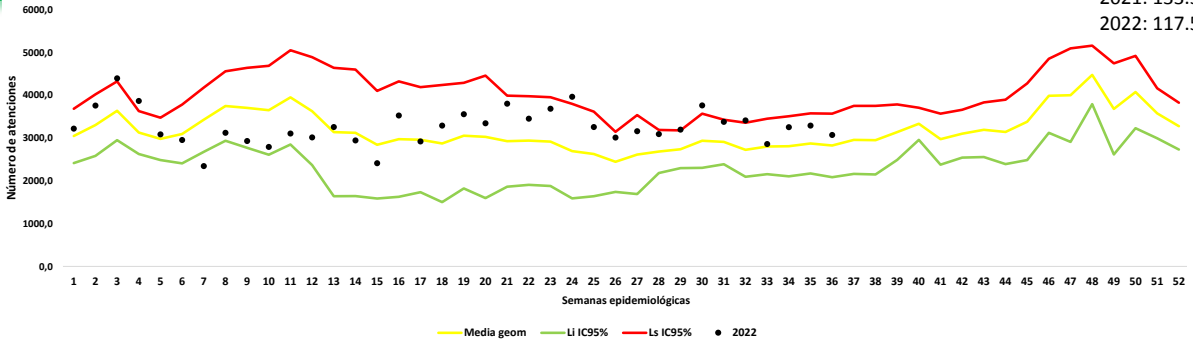
NUMERO CASOS, -

117.559

Consulta Externa y Urgencias

1. Comportamiento consulta externa y urgencias por IRA en Norte de Santander

2020: 136.572
2021: 133.381
2022: 117.559



Fuente: SIVIGILA- 995

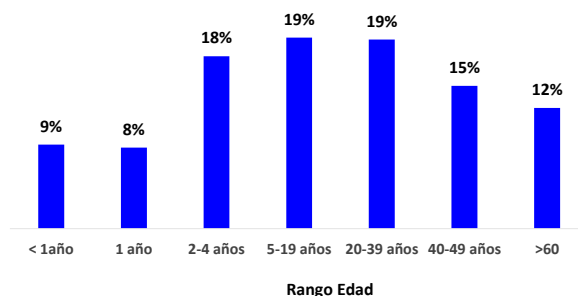
2. Morbilidad IRA consultas externas y urgencias y todas las causas consulta y urgencias por municipio

Municipio	Población 2022	Casos IRA	Total Toda Causa	(%)	Tasa de incidenciaX100 mil habitantes
Toledo	16.634	2.199	15.362	14%	13.219,91
Chinácota	19.219	2.486	30.072	8%	12.935,12
Pamplona	54.930	5.833	83.230	7%	10.618,97
Durania	4.903	487	8.870	5%	9.932,69
San José de Cúcuta	791.986	77.260	2.033.983	4%	9.755,22
Ocaña	131.784	9.158	258.869	4%	6.949,25
Bochalema	9.014	624	8.918	7%	6.922,56
Santiago	3.737	247	3.788	7%	6.609,58
Lourdes	4.270	274	6.848	4%	6.416,86
Salazar	10.931	667	7.479	9%	6.101,91
Cácuta	2.969	175	3.877	5%	5.894,24
La Playa	8.155	459	8.218	6%	5.628,45
Puerto Santander	9.439	483	14.667	3%	5.117,07
Villa del Rosario	113.384	5.604	165.788	3%	4.942,50
Sardinata	27.312	1.271	24.662	5%	4.653,63
Abrego	34.574	1.576	43.065	4%	4.558,34
El Zulia	29.955	1.256	2.002	63%	4.192,96
Convención	20.019	781	913	86%	3.901,29
Chitagá	12.629	474	5.713	8%	3.753,27
Tibú	59.845	2.135	74.964	3%	3.567,55
Villa Caro	5.403	184	4.257	4%	3.405,52
Gramalote	7.840	236	4.809	5%	3.010,20
Labateca	6.699	197	9.942	2%	2.940,74
Mutiscua	4.617	134	3.155	4%	2.902,32
Cáchira	11.410	323	9.933	3%	2.830,85
San Cayetano	7.939	219	2.559	9%	2.758,53
San Calixto	12.405	292	2.036	14%	2.353,89
Pamplonita	5.903	136	3.709	4%	2.303,91
La Esperanza	12.610	283	7.848	4%	2.244,25
El Carmen	14.309	300	10.081	3%	2.096,58
Ragonvalia	6.459	128	5.415	2%	1.981,73
Arboledas	10.246	164	6.618	2%	1.600,62
Teorama	18.008	287	811	35%	1.593,74
Cucutilla	8.636	102	2.461	4%	1.181,10
Herrán	7.465	84	84	100%	1.125,25
Los Patios	99.081	925	29.825	3%	933,58
Silos	6.670	25	1.235	2%	374,81
El Tarra	22.346	83	87	95%	371,43
Hacarí	10.804	8	8	100%	74,05
Bucarasica	6.739	0	2.542	0%	0,00
Total	1.651.278	117.559	2.908.703	4%	7.119,27

Fuente: SIVIGILA- 995

3. Otras variables de interés en la morbilidad por IRA, Norte de Santander

Rango Edad	Casos
< 1año	10.073
1 año	9.708
2-4 años	20.651
5-19 años	22.895
20-39 años	22.664
40-49 años	17.095
>60	14.473
Total	117.559



Fuente: SIVIGILA- 995



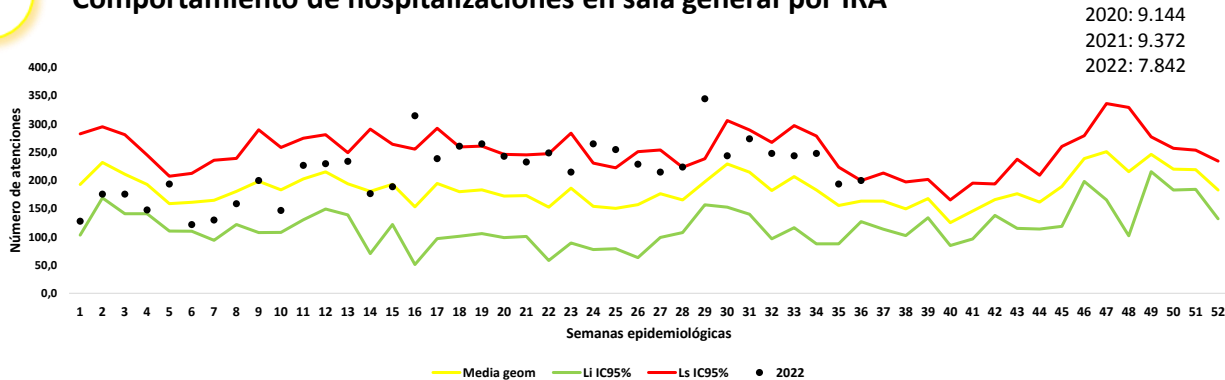


NUMERO CASOS

7.842

Hospitalizaciones en sala general por IRA

4. Comportamiento de hospitalizaciones en sala general por IRA



Fuente: SIVIGILA- 995

5.

Morbilidad IRA hospitalización en sala general y todas las causas de hospitalización por municipio.

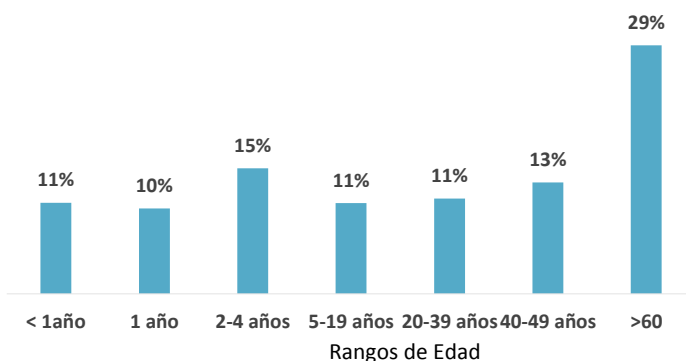
Municipio	Población 2022	Casos IRA	Total Toda Causa	(%)	Tasa de incidencia X100mi habitantes
Ocaña	131.784	1.190	12.268	10%	902,99
San José de Cúcuta	791.986	6.267	52.561	12%	791,30
Pamplona	54.930	362	4.350	8%	659,02
Chinácota	19.219	16	16	100%	83,25
Villa del Rosario	113.384	5	39	13%	4,41
Los Patios	99.081	2	10	20%	2,02
Total	1.210.384	7.842	69.244	11%	647,89

Fuente: SIVIGILA- 995

6.

Otras variables de interés en la morbilidad por IRA, Norte de Santander

Rango Edad	Casos
< 1año	843
1 año	790
2-4 años	1.161
5-19 años	838
20-39 años	882
40-49 años	1.031
>60	2.297
Total	7.842



Fuente: SIVIGILA- 995



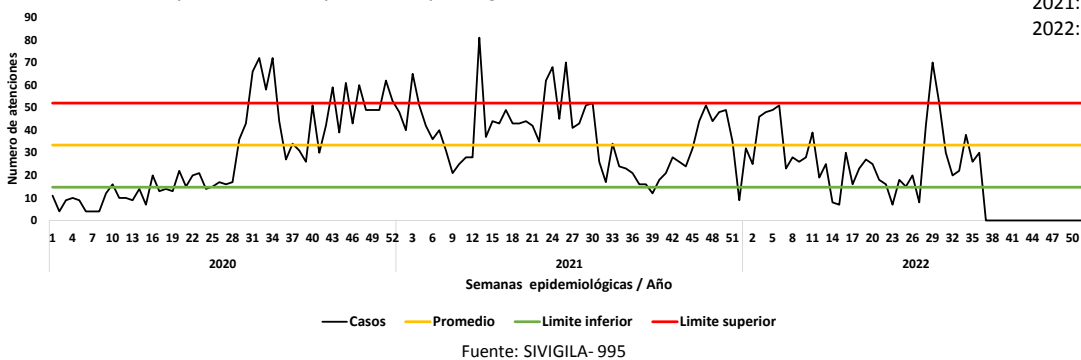


NUMERO CASOS
1007

Hospitalizaciones en UCI

7. Comportamiento Hospitalización en UCI por IRA, Norte de Santander

2020: 1.506
2021: 1.966
2022: 1007



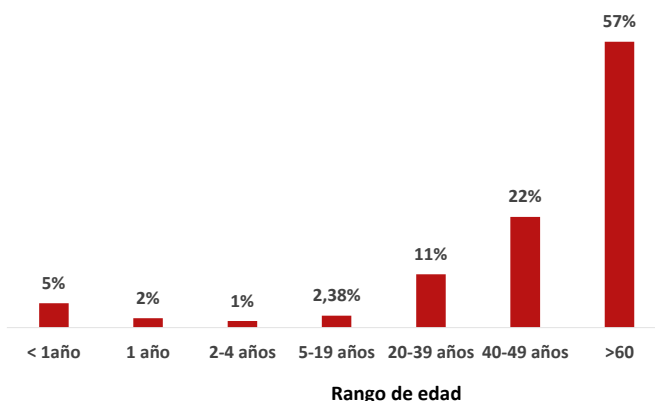
8. Morbilidad IRA hospitalización en UCI y todas las causas de hospitalización en UCI por municipio

Municipio	Población 2022	Casos IRA	Total Toda Causa (%)	Tasa de incidencia X100m habitantes
Pamplona	54.930	175	429	318,59
San José de Cúcuta	791.986	832	4.806	105,05
Total	846.916	1007	5.235	118,90

Fuente: SIVIGILA- 995

9. Otras variables de interés en la morbilidad por IRA, Norte de Santander

Rango Edad	Casos
< 1año	49
1 año	19
2-4 años	13
5-19 años	24
20-39 años	107
40-49 años	222
>60	573
Total	1.007



Fuente: SIVIGILA- 995



Ficha técnica

De acuerdo a la base de datos Sivigila-995, suministrada para el análisis, se realizó depuración de la misma, se excluyeron los registros descartados, con error de digitación (ajuste D), se analizó de la siguiente manera:

En Vigilancia de Morbilidad por IRA, los canales endémicos para consultas externas y urgencia y hospitalizaciones en sala general se realizaron con la metodología de Bortman con los datos de la morbilidad por infección respiratoria aguda mediante el cálculo de la media geométrica de los años 2016 a 2021 y su intervalo de confianza.

Para las hospitalizaciones por IRAG en UCI e intermedio se construyó el gráfico de control mediante el cálculo del promedio, la desviación estándar y el intervalo de confianza de los dos años anteriores (2020 y 2021) estableciéndose los límites de control superior e inferior.

Para el cálculo de la proporción de consultas externas, urgencias, hospitalizaciones en sala general y UCI por IRA, el numerador: número de atenciones por IRA (según el código CIE 10 diagnósticos de ingreso entre J00 a J06 para las atenciones ambulatorias y entre J10 a J22 para las hospitalizaciones) y el denominador: total de atenciones por todas las causas.

Por grupos de edad se calculó el porcentaje de consultas externas, urgencias, hospitalizaciones en sala general y UCI por infección respiratoria aguda.

