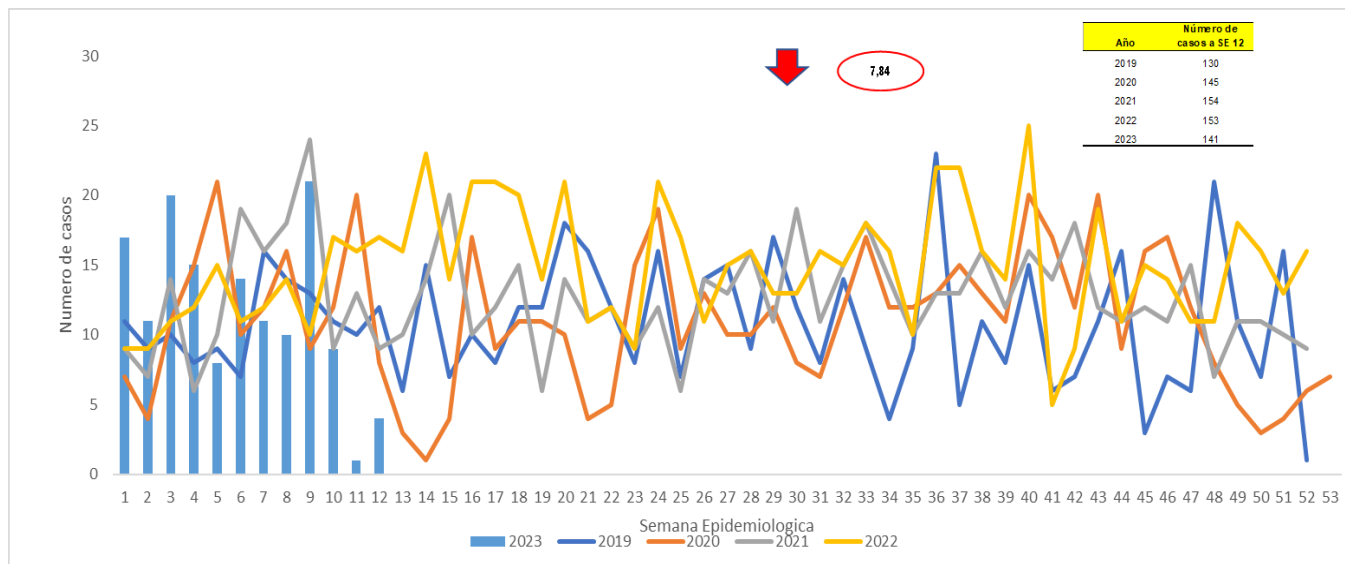
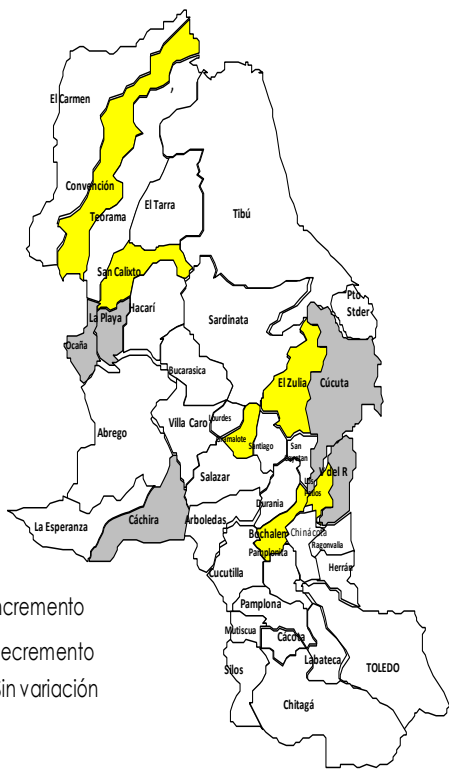




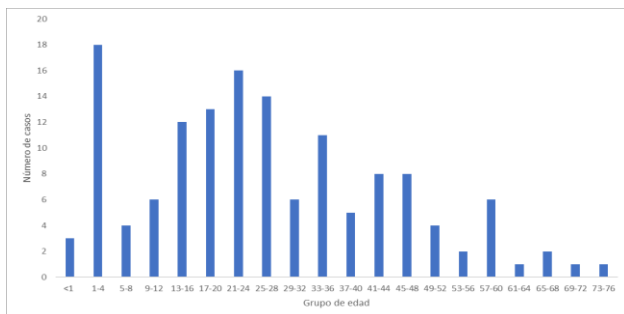
1. Comportamiento del evento Semana epidemiología 1 a 12 a corte 25 de marzo de 2023



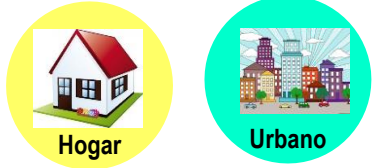
2. Comportamientos inusuales por municipio



3. Comportamiento variables sociodemográficas



Lugar de ocurrencia



4. Comportamiento por grupo de sustancia y por tipo de exposición

Grupo de sustancia			Tipo de Exposición		
Grupo de sustancia	Número de casos	%	Tipo de Exposición	Número de casos	%
Plaguicidas	45	31,91%	Accidental	68	48,23%
Medicamentos	31	21,99%	Intencional psicoactiva/ adicción	23	16,31%
Sustancias psicoactivas	27	19,15%	Automedicación/ Autoprescripción	13	9,22%
Otras sustancias químicas	25	17,73%	Ocupacional	12	8,51%
Gases	9	6,38%	Posible acto delictivo	11	7,80%
Solventes	4	2,84%	desconocida	8	5,67%
Metanol	0	0,00%	Posible acto homicida	6	4,26%
Metales	0	0,00%	Suicidio consumado	0	0,00%



5. Indicadores del evento por municipio

Tasa de incidencia de Intoxicaciones por Sustancias Químicas

Municipio	Medicamentos	Plaguicidas	Metanol	Solventes	Otras sustancias químicas	Gases	Sustancias Psicoactivas	Metales Pesados	Total de casos	Colombiano	Extranjeros	Proporción	Población DANE	Incidencia *100.000 habitantes
Cachira		2							2	2		1,4	3153	63,4
Teorama	1	5			1				7	4		5,0	18587	37,7
Pamplonita					1	1			2	2		1,4	6186	32,3
Convencion		3			2				5	3		3,5	20994	23,8
Lourdes						1			1	0		0,7	4499	22,2
San Calito		3							3	3		2,1	14351	20,9
Puerto Santander		1		1					2	1		1,4	9817	20,4
El Carmen		3							3	2		2,1	14971	20,0
El Zulia		1			1	2	2		6	4		4,3	30568	19,6
Durania		1							1	1		0,7	5139	19,5
El Tarra		2			2				4	3		2,8	23344	17,1
Tibú	1	6			1	1	1		10	8	1	7,1	61662	16,2
La Playa		2							2	2		1,4	13048	15,3
Chinacota	1						2		3	3		2,1	19703	15,2
Silos					1				1	1		0,7	7046	14,2
La Esperanza		1							1	1		0,7	7123	14,0
Labateca							1		1	0		0,7	8675	11,5
Bochalema		1							1	1		0,7	9309	10,7
Abrego	3								3	2		2,1	35613	8,4
Cacota							1		1	1		0,7	12361	8,1
Villa del Rosario	7				1		1		9	1	1	6,4	115364	7,8
Los Patios	3				1	1	3		8	6	1	5,7	102949	7,8
Chitaga							1		1	1		0,7	13204	7,6
Ocaña	3	2			4	1			10	9	1	7,1	134379	7,4
Cúcuta	11	12		3	10		15		51	27	10	36,2	806378	6,3
Pamplona	1					2			3	3		2,1	56451	5,3
Arboledas									0	0		0,0	10814	0,0
Bucarasica									0	0		0,0	7209	0,0
Cucutilla									0	0		0,0	9230	0,0
Gramalote									0	0		0,0	8291	0,0
Hacari									0	0		0,0	11452	0,0
Herrán									0	0		0,0	7790	0,0
Muisca									0	0		0,0	4805	0,0
Ragonvalia									0	0		0,0	6704	0,0
Salazar									0	0		0,0	11574	0,0
San Cayetano									0	0		0,0	8049	0,0
Santiago									0	0		0,0	3839	0,0
Sardinata									0	0		0,0	28749	0,0
Toledo									0	0		0,0	17560	0,0
Villa Caro									0	0		0,0	5700	0,0
Total General	31	45	0	4	25	9	27	0	141	91	14	100,0	1696740	8,3

Ficha técnica

La información corresponde a la notificada por las UNM con periodicidad semanal. La base de datos fue sometida a depuración. No se tienen en cuenta para el análisis los casos notificados con tipo de exposición intencional suicida condición final vivo. El número de casos, puede variar después de que se realizan ajustes por parte de las UPGD.

Para el análisis de incrementos y decrementos de este evento se utilizó la metodología Poisson, la cual permite predecir el número de eventos en un determinado período de tiempo, teniendo en cuenta el número de casos observados y el número de casos esperados del evento para cada municipio.

Para la estimación del indicador de tasa de incidencia, se emplearon las proyecciones poblacionales del DANE, Período 2005-2020.

