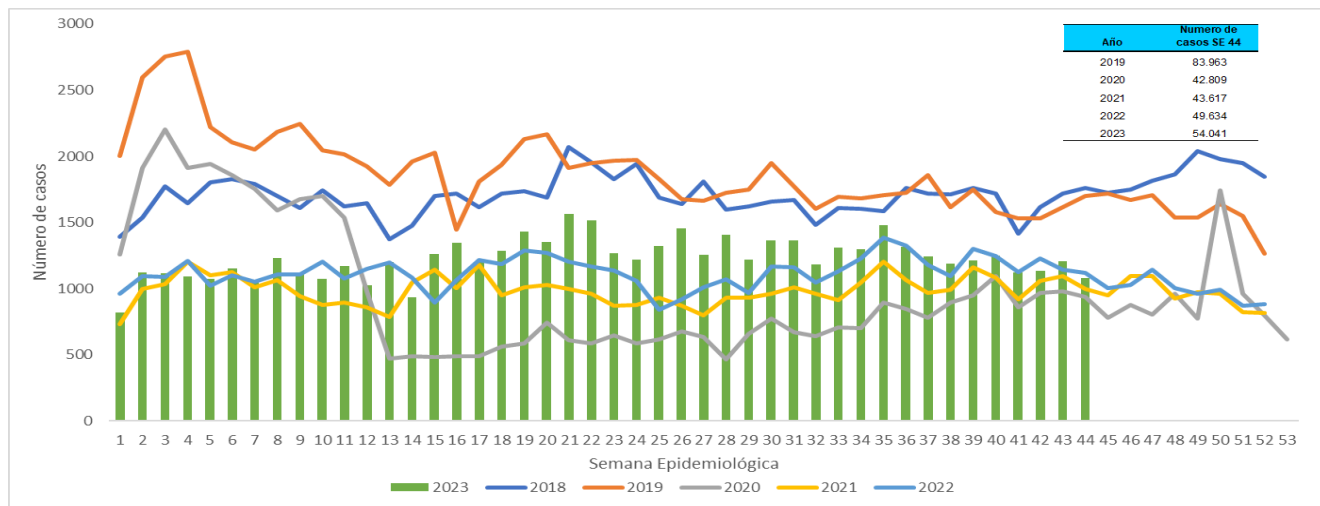
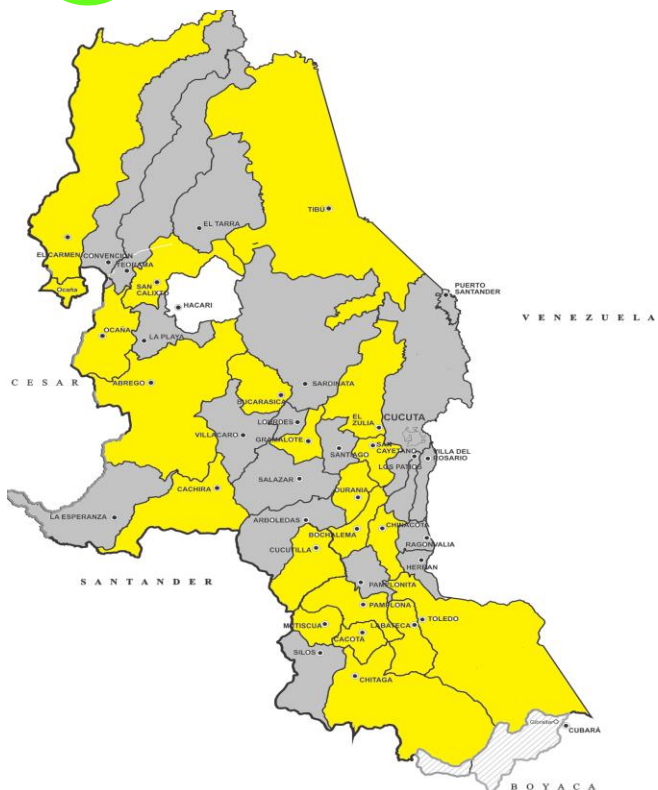




1. Comportamiento del evento Semana epidemiología 1 a 44 a corte 04 de noviembre de 2023.



2. Comportamientos inusuales por municipio



3. Comportamiento variables sociodemográficas



48,63
26282 casos



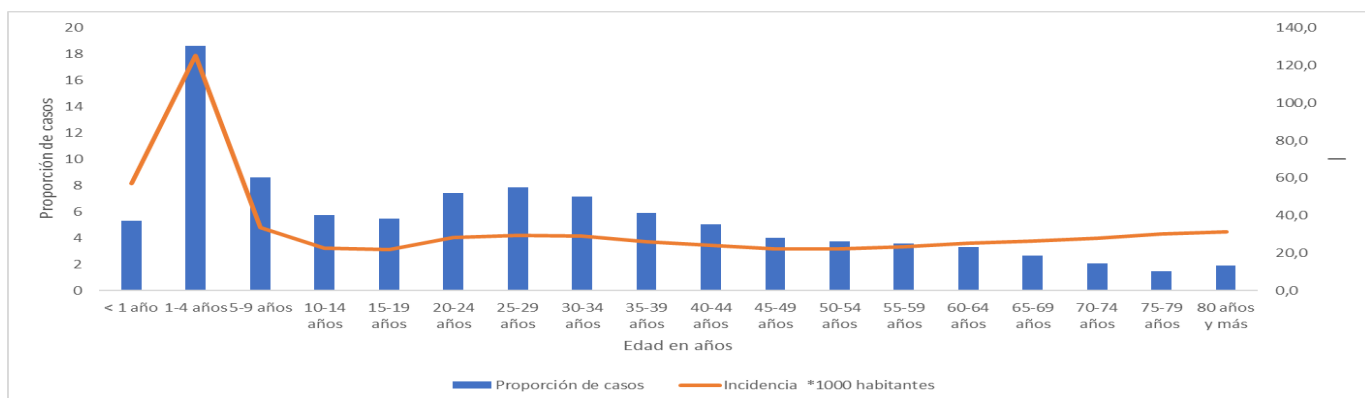
51,36%
27759 casos

4. Indicador

**Proporción de
incidencia de
morbilidad por EDA
por 1.000 habitantes**

31,8

5. Casos e incidencia de Morbilidad EDA por 1.000 habitantes, según grupo de edad, Norte de Santander



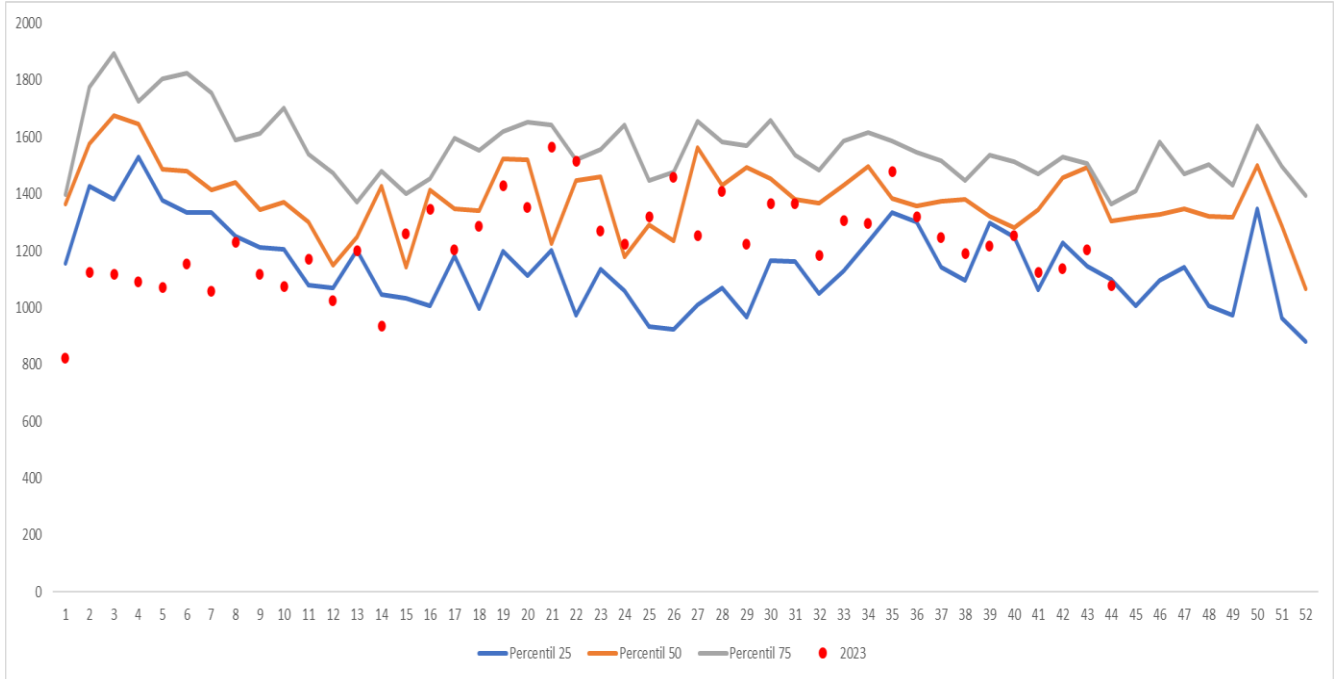


6. Incidencia morbilidad por EDA por municipio de procedencia, Norte de Santander

Municipio	Población DANE 2023	Número de casos	Proporción	Incidencia *1000 hab
Toledo	17.560	869	1,6	49,5
Chinácota	19.703	925	1,7	46,9
El Zulia	30.568	1419	2,6	46,4
Sardinata	28.749	1301	2,4	45,3
Durania	5.139	230	0,4	44,8
Pamplona	56.451	2385	4,4	42,2
Cúcuta	806.378	32764	60,6	40,6
Ocaña	134.379	5016	9,3	37,3
Cachira	3.153	85	0,2	27,0
San Cayetano	8.049	216	0,4	26,8
Santiago	3.839	101	0,2	26,3
Puerto Santander	9.817	256	0,5	26,1
Salazar	11.574	299	0,6	25,8
Gramalote	8.291	208	0,4	25,1
Bochalema	9.309	225	0,4	24,2
Abrego	35.613	747	1,4	21,0
Tibú	61.662	1278	2,4	20,7
Villa del Rosario	115.364	2128	3,9	18,4
El Carmen	14.971	276	0,5	18,4
Los Patios	102.949	1759	3,3	17,1
Villa Caro	5.700	96	0,2	16,8
Mutiscua	4.805	78	0,1	16,2
La Esperanza	7.123	112	0,2	15,7
San Calixto	14.351	196	0,4	13,7
Chitagá	13.204	155	0,3	11,7
Teorama	18.587	177	0,3	9,5
Arboledas	10.914	101	0,2	9,3
Pamplonita	6.186	46	0,1	7,4
Hacarí	11.452	82	0,2	7,2
Cácota	12.361	88	0,2	7,1
Bucarasica	7.209	48	0,1	6,7
El Tarra	23.344	145	0,3	6,2
Cucutilla	9.230	43	0,1	4,7
Herrán	7.790	30	0,1	3,9
Labateca	8.675	25	0,0	2,9
Convención	20.994	58	0,1	2,8
Silos	7.046	19	0,0	2,7
Ragonvalia	6.704	18	0,0	2,7
La Playa	13.048	28	0,1	2,1
Lourdes	4.499	9	0,0	2,0
Norte de Santander	1.696.740	54041	100	31,8



7. Canal Endémico EDA, Norte de Santander



Ficha técnica

La información corresponde a la notificada por las UNM con periodicidad semanal. La base de datos fue sometida a depuración. El número de casos, puede variar después de que se realizan ajustes por parte de las UPGD.

Para el análisis de incrementos y decrementos de este evento se utilizó la metodología Poisson, la cual permite predecir el número de eventos en un determinado período de tiempo, teniendo en cuenta el número de casos observados y el número de casos esperados del evento para cada municipio.

Para la estimación del indicador de tasa de incidencia, se emplearon las proyecciones poblacionales del DANE, período 2005 2020.

