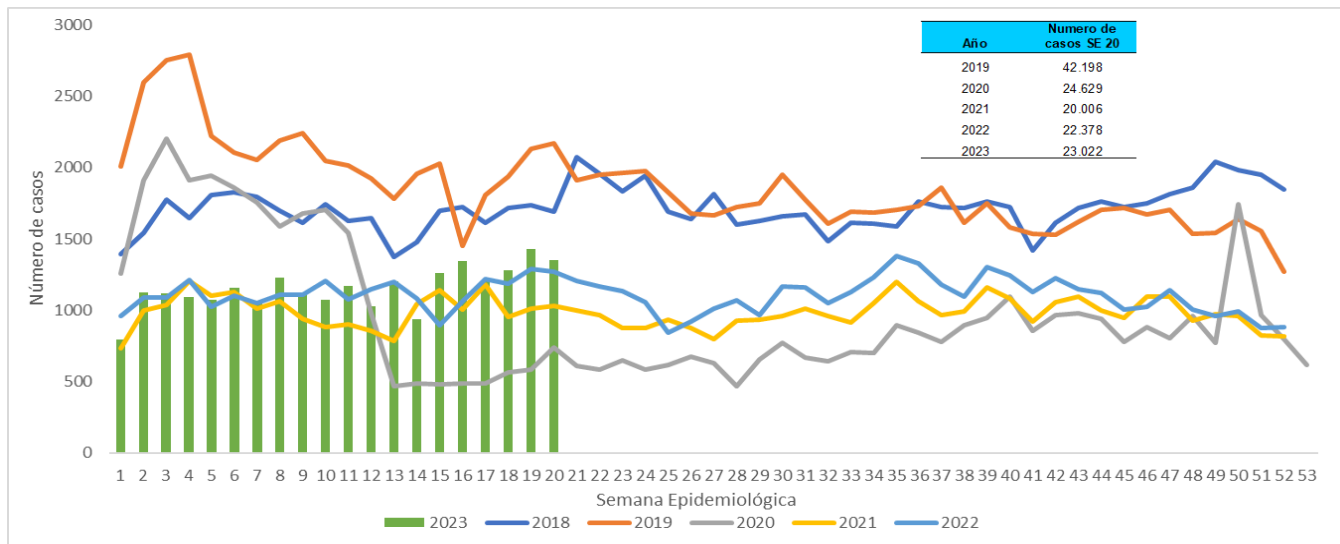
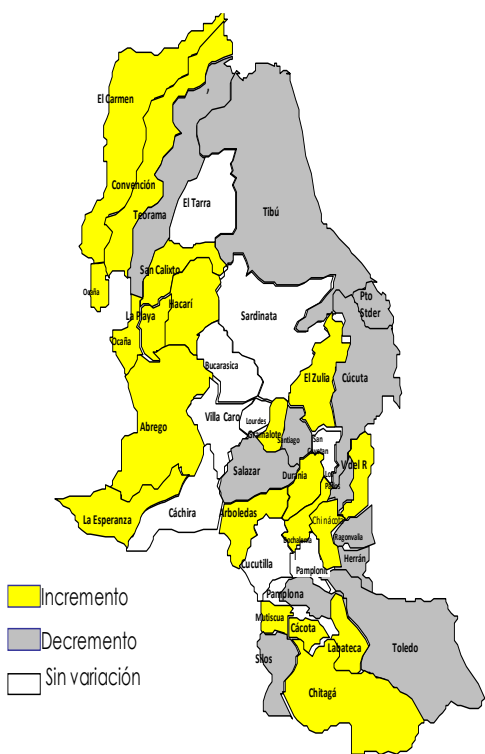




1. Comportamiento del evento Semana epidemiología 1 a 20 a corte 20 de mayo de 2023.



2. Comportamientos inusuales por municipio



3. Comportamiento variables sociodemográficas



48,84%
11246 casos



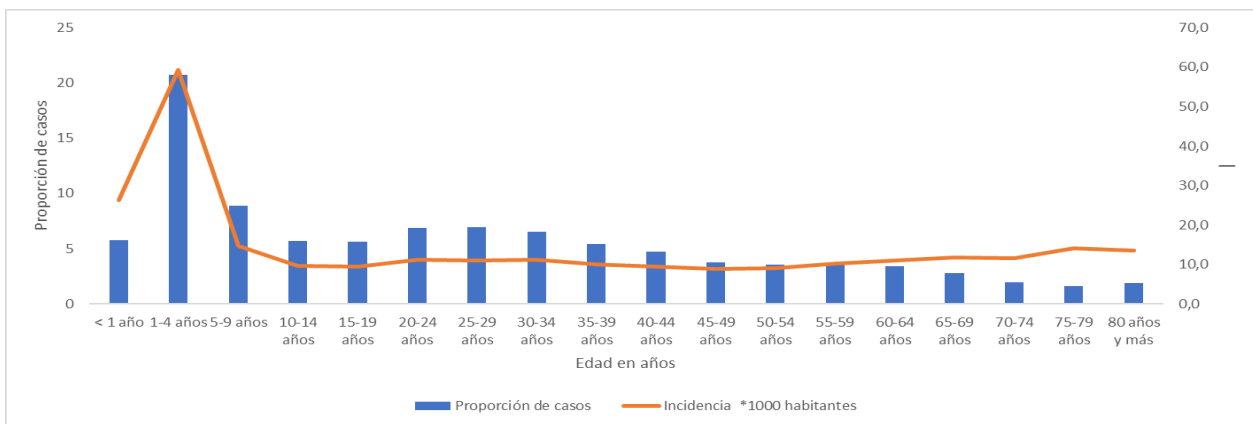
51,15%
11776 casos

4. Indicador

Proporción de incidencia de morbilidad por EDA por 1.000 habitantes

13,6

5. Casos e incidencia de Morbilidad EDA por 1.000 habitantes, según grupo de edad, Norte de Santander



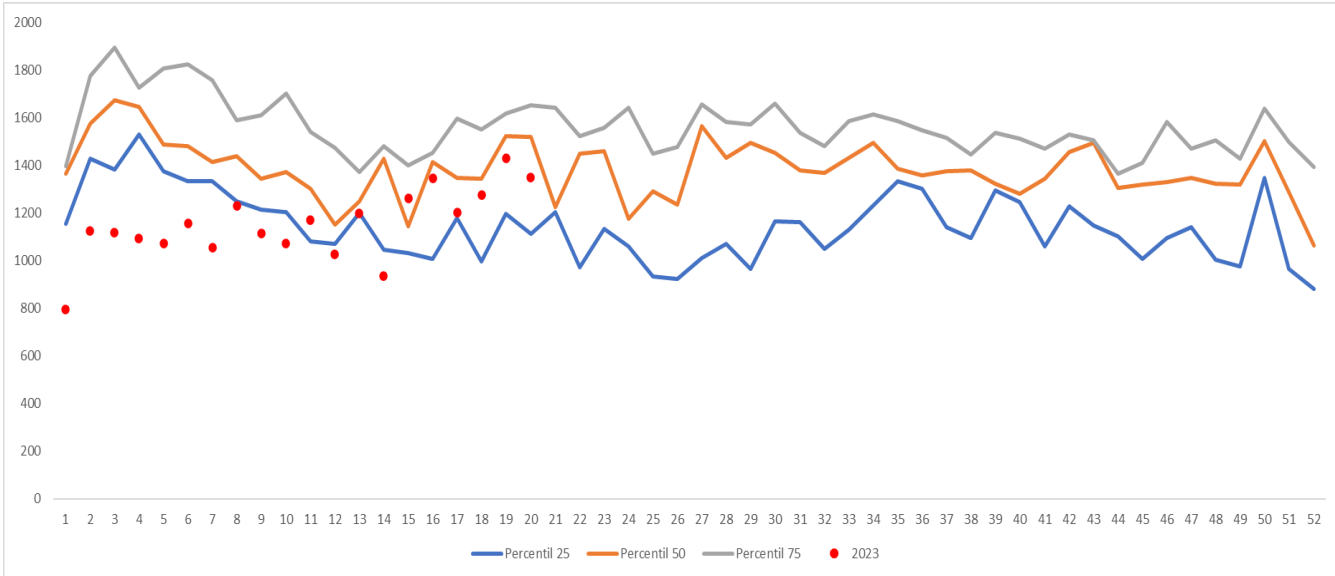


6. Incidencia morbilidad por EDA por municipio de procedencia, Norte de Santander

Municipio	Población DANE 2023	Número de casos	Proporción	Incidencia *1000 hab
Bochalema	9.309	353	1,5	37,9
Mutiscua	4.805	160	0,7	33,3
Toledo	17.560	361	1,6	20,6
Durania	5.139	104	0,5	20,2
Chinácota	19.703	391	1,7	19,8
Sardinata	28.749	545	2,4	19,0
El Zulia	30.568	576	2,5	18,8
Cachira	3.153	58	0,3	18,4
Ocaña	134.379	2426	10,5	18,1
Cúcuta	806.378	13309	57,8	16,5
Salazar	11.574	176	0,8	15,2
Puerto Santander	9.817	147	0,6	15,0
Pamplona	56.451	821	3,6	14,5
Gramalote	8.291	118	0,5	14,2
Santiago	3.839	42	0,2	10,9
Villa del Rosario	115.364	1140	5,0	9,9
El Carmen	14.971	138	0,6	9,2
Abrego	35.613	321	1,4	9,0
Tibú	61.662	469	2,0	7,6
San Cayetano	8.049	61	0,3	7,6
Villa Caro	5.700	42	0,2	7,4
Chitagá	13.204	90	0,4	6,8
Los Patios	102.949	684	3,0	6,6
La Esperanza	7.123	46	0,2	6,5
Arboledas	10.914	68	0,3	6,2
San Calixto	14.351	78	0,3	5,4
Teorama	18.587	79	0,3	4,3
Pamplonita	6.186	19	0,1	3,1
El Tarra	23.344	60	0,3	2,6
Herrán	7.790	16	0,1	2,1
Cucutilla	9.230	18	0,1	2,0
Cácota	12.361	24	0,1	1,9
Lourdes	4.499	8	0,0	1,8
Labateca	8.675	15	0,1	1,7
Bucarasica	7.209	10	0,0	1,4
Hacarí	11.452	14	0,1	1,2
Convención	20.994	22	0,1	1,0
La Playa	13.048	8	0,0	0,6
Ragonvalia	6.704	3	0,0	0,4
Silos	7.046	2	0,0	0,3
Norte de Santander	1.696.740	23022	100	13,6



7. Canal Endémico EDA, Norte de Santander



Ficha técnica

La información corresponde a la notificada por las UNM con periodicidad semanal. La base de datos fue sometida a depuración. El número de casos, puede variar después de que se realizan ajustes por parte de las UPGD.

Para el análisis de incrementos y decrementos de este evento se utilizó la metodología Poisson, la cual permite predecir el número de eventos en un determinado período de tiempo, teniendo en cuenta el número de casos observados y el número de casos esperados del evento para cada municipio.

Para la estimación del indicador de tasa de incidencia, se emplearon las proyecciones poblacionales del DANE, período 2005-2020.

