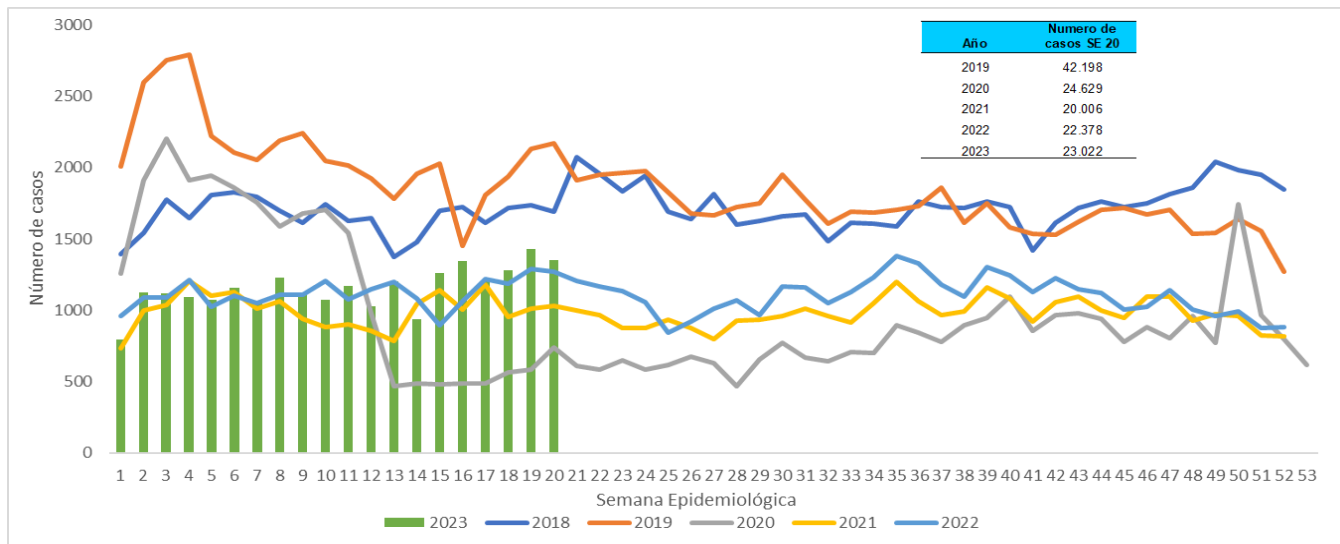
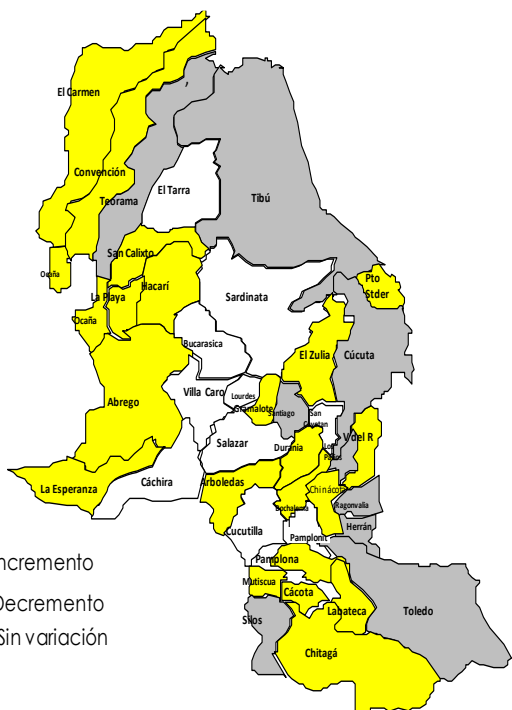




1. Comportamiento del evento Semana epidemiología 1 a 24 a corte 17 de junio de 2023.



2. Comportamientos inusuales por municipio



3. Comportamiento variables sociodemográficas



48,91%
13980 casos



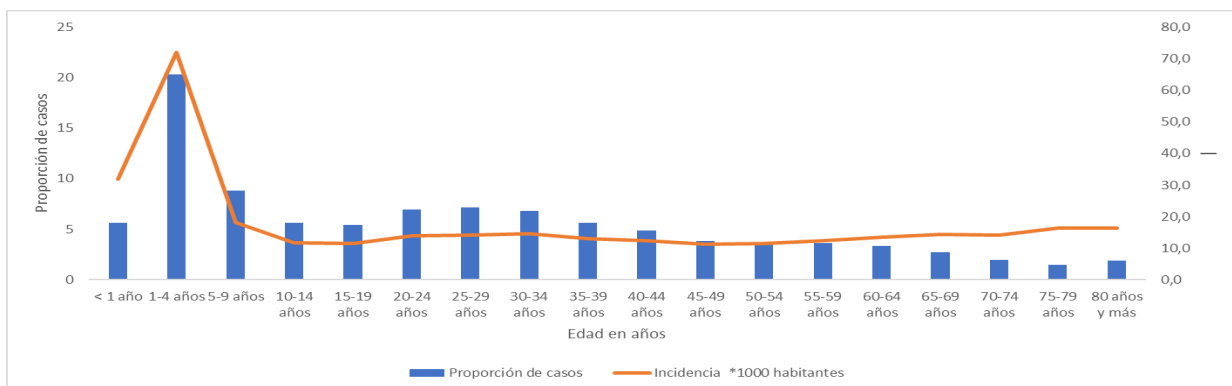
51,08%
14599 casos

4. Indicador

Proporción de incidencia de morbilidad por EDA por 1.000 habitantes

16,8

5. Casos e incidencia de Morbilidad EDA por 1.000 habitantes, según grupo de edad, Norte de Santander



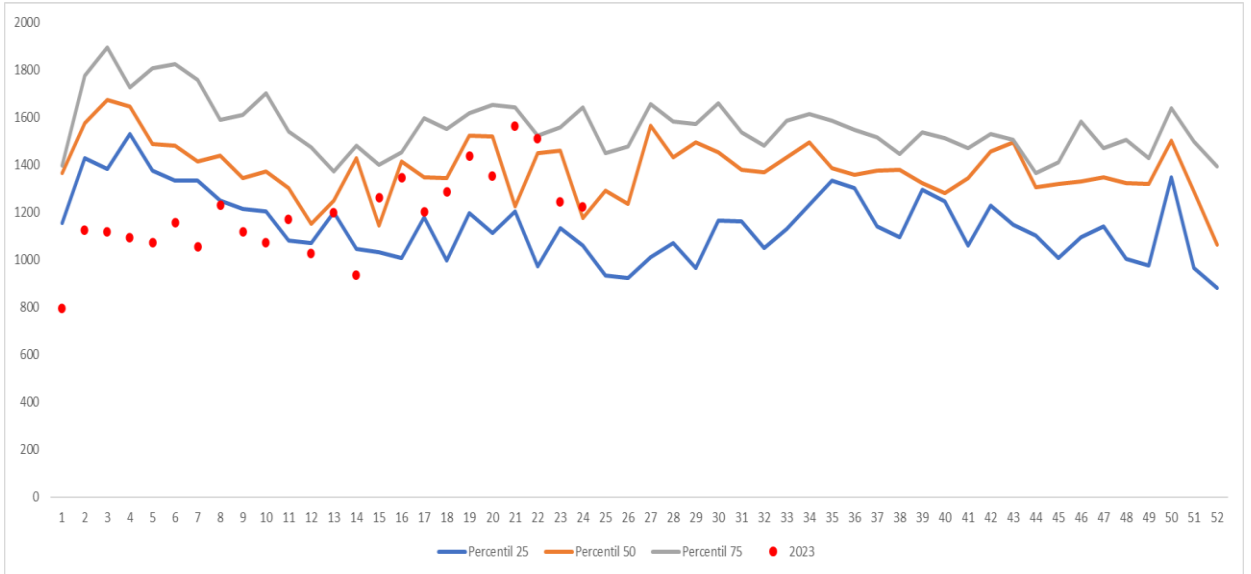


6. Incidencia morbilidad por EDA por municipio de procedencia, Norte de Santander

Municipio	Población DANE 2023	Número de casos	Proporción	Incidencia *1000 hab
Chinácota	19.703	506	1,8	25,7
Toledo	17.560	436	1,5	24,8
Durania	5.139	127	0,4	24,7
El Zulia	30.568	744	2,6	24,3
Sardinata	28.749	689	2,4	24,0
Cúcuta	806.378	17213	60,2	21,3
Ocaña	134.379	2847	10,0	21,2
Cachira	3.153	64	0,2	20,3
Pamplona	56.451	1036	3,6	18,4
Puerto Santander	9.817	172	0,6	17,5
Salazar	11.574	185	0,6	16,0
Gramalote	8.291	131	0,5	15,8
Bochalema	9.309	125	0,4	13,4
Santiago	3.839	50	0,2	13,0
Villa del Rosario	115.364	1448	5,1	12,6
Abrego	35.613	378	1,3	10,6
El Carmen	14.971	156	0,5	10,4
Villa Caro	5.700	59	0,2	10,4
Mutiscua	4.805	45	0,2	9,4
San Cayetano	8.049	74	0,3	9,2
Tibú	61.662	566	2,0	9,2
Los Patios	102.949	868	3,0	8,4
La Esperanza	7.123	59	0,2	8,3
Chitagá	13.204	99	0,3	7,5
Arboledas	10.914	70	0,2	6,4
San Calixto	14.351	89	0,3	6,2
Teorama	18.587	85	0,3	4,6
Cácuta	12.361	42	0,1	3,4
Pamplonita	6.186	19	0,1	3,1
El Tarra	23.344	62	0,2	2,7
Herrán	7.790	18	0,1	2,3
Cucutilla	9.230	19	0,1	2,1
Labateca	8.675	17	0,1	2,0
Lourdes	4.499	8	0,0	1,8
Hacarí	11.452	19	0,1	1,7
Bucarasica	7.209	10	0,0	1,4
Convención	20.994	28	0,1	1,3
La Playa	13.048	10	0,0	0,8
Ragonvalia	6.704	4	0,0	0,6
Silos	7.046	2	0,0	0,3
Norte de Santander	1.696.740	28579	100	16,8



7. Canal Endémico EDA, Norte de Santander



Ficha técnica

La información corresponde a la notificada por las UNM con periodicidad semanal. La base de datos fue sometida a depuración. El número de casos, puede variar después de que se realizan ajustes por parte de las UPGD.

Para el análisis de incrementos y decrementos de este evento se utilizó la metodología Poisson, la cual permite predecir el número de eventos en un determinado período de tiempo, teniendo en cuenta el número de casos observados y el número de casos esperados del evento para cada municipio.

Para la estimación del indicador de tasa de incidencia, se emplearon las proyecciones poblacionales del DANE, período 2005 2020.

