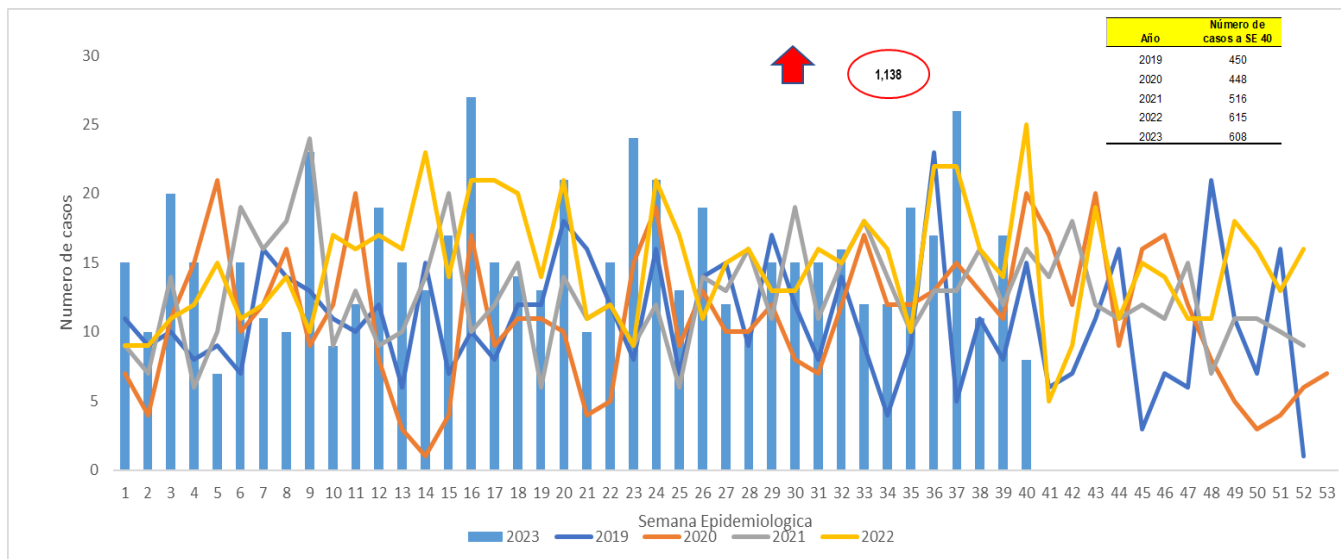
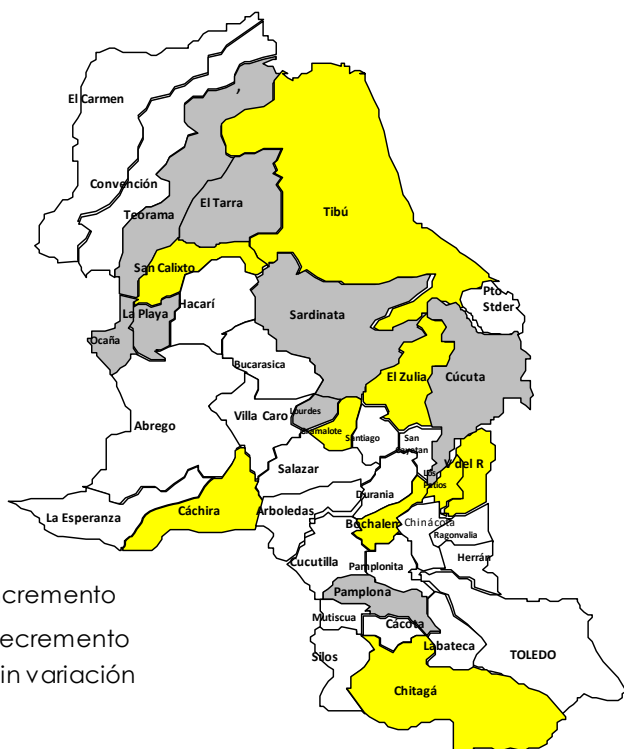




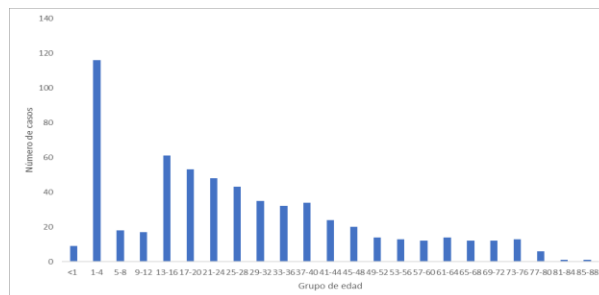
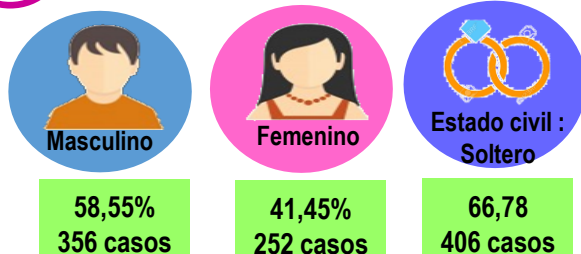
1. Comportamiento del evento Semana epidemiología 1 a 40 a corte 07 de octubre de 2023



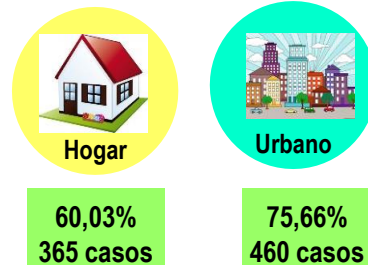
2. Comportamientos inusuales por municipio



3. Comportamiento variables sociodemográficas



Lugar de ocurrencia



4. Comportamiento por grupo de sustancia y por tipo de exposición

Grupo de sustancia			Tipo de Exposición		
Grupo de sustancia	Número de casos	%	Tipo de Exposición	Número de casos	%
Plaguicidas	149	24,51%	Accidental	302	49,67%
Medicamentos	140	23,03%	desconocida	95	15,63%
Otras sustancias químicas	130	21,38%	Posible acto homicida	58	9,54%
Sustancias psicoactivas	129	21,22%	Posible acto delictivo	50	8,22%
Solventes	30	4,93%	Ocupacional	46	7,57%
Gases	28	4,61%	Intencional psicoactiva/ adicción	39	6,41%
Metanol	1	0,16%	Automedicación/ Autoprescripción	16	2,63%
Metales	1	0,16%	Suicidio consumado	2	0,33%



5. Indicadores del evento por municipio

Tasa de incidencia de Intoxicaciones por Sustancias Químicas

Municipio	Medicamentos	Plaguicidas	Metanol	Metales Pesados	Solventes	Otras sustancias químicas	Gases	Sustancias Psicoactivas	Total de casos	Colombiano	Extranjeros	Proporción	Población DANE	Incidencia *100,000 habitantes
Teorama	1	13			1	3	1		19	19		3,1	18587	102,2
Cachira	1	2							3	3		0,5	3153	95,1
La Esperanza		2			2	1			5	5		0,8	7123	70,2
El Tarra		10				5		1	16	14	2	2,6	23344	68,5
El Carmen	1	8				1			10	8	2	1,6	14971	66,8
Pamplonita		1				2	1		4	4		0,7	6186	64,7
El Zulia	3	4				2	7	2	18	15	3	3,0	30568	58,9
Villa del Rosario	22	6			4	15		20	67	55	12	11,0	115364	58,1
Bochalema		2				2	1		5	5		0,8	9309	53,7
Hacarí		1			1	3	1		6	6		1,0	11452	52,4
San Calixto		7							7	7		1,2	14351	48,8
Tibú	6	12			1	8	1	1	29	24	5	4,8	61662	47,0
Labateca		1					1	2	4	4		0,7	8675	46,1
Chitaga		4					1	1	6	5	1	1,0	13204	45,4
Lourdes							1	1	2	1	1	0,3	4499	44,5
Abrego	6	5				3		1	15	15		2,5	35613	42,1
Mutiscua					1			1	2	2		0,3	4805	41,6
Chiracota	1	4				1		2	8	7	1	1,3	19703	40,6
Durania	1	1							2	1	1	0,3	5139	38,9
Convención		5				2	1		8	8		1,3	20994	38,1
Cúcuta	73	36	1	1	11	53	6	81	262	229	33	43,1	806378	32,5
Cacota		2						2	4	3	1	0,7	12361	32,4
Ocaña	11	9			3	12	1	6	42	40	2	6,9	134379	31,3
Los Patios	12	2			3	10	2	3	32	27	5	5,3	102949	31,1
Puerto Santander		2			1				3	3		0,5	9817	30,6
Silos		1				1			2	2		0,3	7046	28,4
Salazar		1						2	3	3		0,5	11574	25,9
La Playa		2				1			3	3		0,5	13048	23,0
Toledo		1				1		2	4	4		0,7	17560	22,8
Pamplona	2	1			2	2	3	1	11	11		1,8	56451	19,5
Villa Caro		1							1	1		0,2	5700	17,5
San Cayetano		1							1	1		0,2	8049	12,4
Gramalote						1			1	0	1	0,2	8291	12,1
Arboledas						1			1	1		0,2	10914	9,2
Sardinata		2							2	2		0,3	28749	7,0
Bucarasica									0	0		0,0	7209	0,0
Cucutilla									0	0		0,0	9230	0,0
Herrán									0	0		0,0	7790	0,0
Ragonvalia									0	0		0,0	6704	0,0
Santiago									0	0		0,0	3839	0,0

Ficha técnica

La información corresponde a la notificada por las UNM con periodicidad semanal. La base de datos fue sometida a depuración. No se tienen en cuenta para el análisis los casos notificados con tipo de exposición intencional suicida condición final vivo. El número de casos, puede variar después de que se realizan ajustes por parte de las UPGD.

Para el análisis de incrementos y decrementos de este evento se utilizó la metodología Poisson, la cual permite predecir el número de eventos en un determinado período de tiempo, teniendo en cuenta el número de casos observados y el número de casos esperados del evento para cada municipio.

Para la estimación del indicador de tasa de incidencia, se emplearon las proyecciones poblacionales del DANE, Período 2005-2020.

