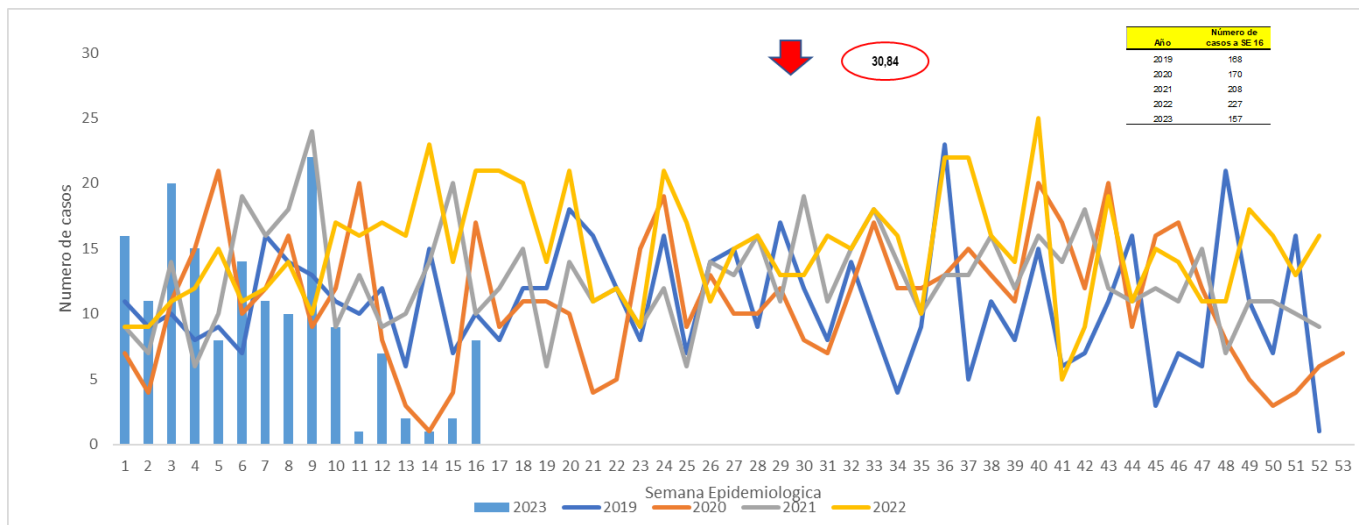
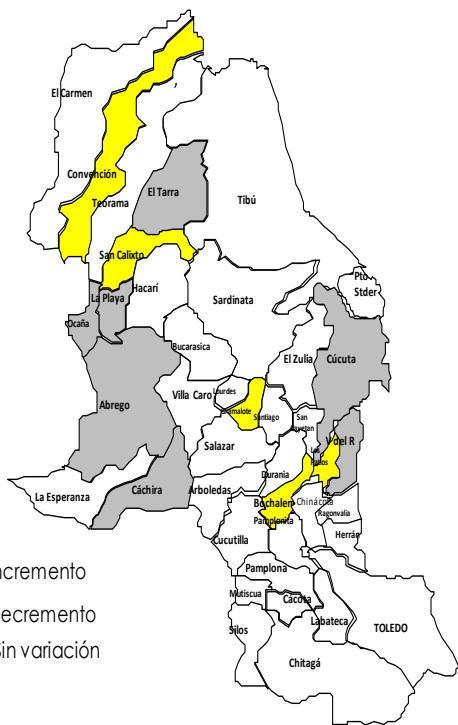




1. Comportamiento del evento Semana epidemiología 1 a 16 a corte 22 de abril de 2023



2. Comportamientos inusuales por municipio



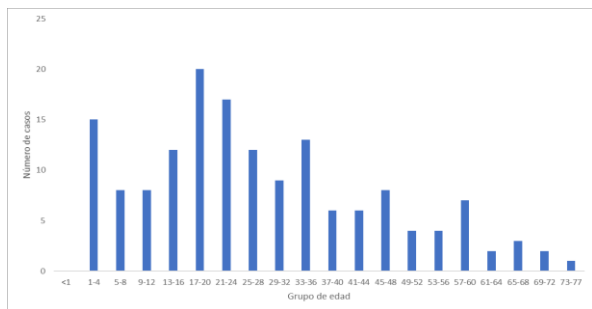
3. Comportamiento variables sociodemográficas



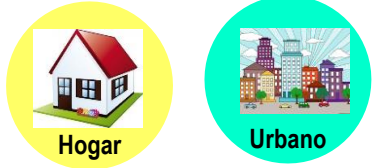
59,24%
93 casos

40,76%
64 casos

62,42%
98 casos



Lugar de ocurrencia



59,69%
89 casos

69,43%
109 casos

4. Comportamiento por grupo de sustancia y por tipo de exposición

Grupo de sustancia			Tipo de Exposición		
Grupo de sustancia	Número de casos	%	Tipo de Exposición	Número de casos	%
Plaguicidas	49	31,21%	Accidental	75	47,77%
Medicamentos	36	22,93%	Intencional psicoactiva/ adicción	28	17,83%
Sustancias psicoactivas	30	19,11%	Ocupacional	13	8,28%
Otras sustancias químicas	28	17,83%	Automedicación/ Autoprescripción	13	8,28%
Gases	10	6,37%	Posible acto delictivo	11	7,01%
Solventes	4	2,55%	desconocida	9	5,73%
Metanol	0	0,00%	Posible acto homicida	7	4,46%
Metales	0	0,00%	Suicidio consumado	1	0,64%



5. Indicadores del evento por municipio

Tasa de incidencia de Intoxicaciones por Sustancias Químicas

Municipio	Medicamentos	Plaguicidas	Metanol	Solventes	Otras sustancias químicas	Gases	Sustancias Psicoactivas	Metales Pesados	Total de casos	Colombiano	Extranjeros	Proporción	Población DANE	Incidencia *100.000 habitantes
Cúcuta	12	12		3	11		17		55	27	10	35,0	806378	6,8
Los Patios	7	1			1	1	3		13	6	1	8,3	102949	12,6
Ocaña	3	2			4	1			10	9	1	6,4	134379	7,4
Tibú	1	6			1	1	1		10	8	1	6,4	61662	16,2
Teorama	1	6			2				9	4		5,7	18587	48,4
Villa del Rosario	7				1		1		9	1	1	5,7	115364	7,8
El Zulia		1			2	2	2		7	4		4,5	30568	22,9
Convencion		3			2				5	3		3,2	20994	23,8
El Tarra		2			2				4	3		2,5	23344	17,1
San Calixto		4							4	3		2,5	14351	27,9
Abrego	3								3	2		1,9	35613	8,4
Chinacota	1						2		3	3		1,9	19703	15,2
El Carmen		3							3	2		1,9	14971	20,0
Pamplona	1					2			3	3		1,9	56451	5,3
Bochalema		1				1			2	1		1,3	9309	21,5
Cachira		2							2	2		1,3	3153	63,4
La Esperanza		2							2	1		1,3	7123	28,1
Pamplonita					1	1			2	2		1,3	6186	32,3
Puerto Santander		1		1					2	1		1,3	9817	20,4
Cacota							1		1	1		0,6	12361	8,1
Chitaga							1		1	1		0,6	13204	7,6
Durania		1							1	1		0,6	5139	19,5
La Playa		1							1	2		0,6	13048	7,7
Labateca							1		1	0		0,6	8675	11,5
Lourdes						1			1	0		0,6	4499	22,2
San Cayetano		1							1	0		0,6	8049	12,4
Silos					1				1	1		0,6	7046	14,2
Toledo							1		1	0		0,6	17560	5,7
Arboledas									0	0		0,0	10914	0,0
Bucarasica									0	0		0,0	7209	0,0
Cuautilla									0	0		0,0	9230	0,0
Gramalote									0	0		0,0	8291	0,0
Hacarí									0	0		0,0	11452	0,0
Herrán									0	0		0,0	7790	0,0
Mutiscua									0	0		0,0	4805	0,0
Ragonvalia									0	0		0,0	6704	0,0
Salazar									0	0		0,0	11574	0,0
Santiago									0	0		0,0	3839	0,0
Sardinata									0	0		0,0	28749	0,0
Villa Caro									0	0		0,0	5700	0,0
Total General	36	49	0	4	28	10	30	0	157	91	14	100,0	1696740	9,3

Ficha técnica

La información corresponde a la notificada por las UNM con periodicidad semanal. La base de datos fue sometida a depuración. No se tienen en cuenta para el análisis los casos notificados con tipo de exposición intencional suicida condición final vivo. El número de casos, puede variar después de que se realizan ajustes por parte de las UPGD.

Para el análisis de incrementos y decrementos de este evento se utilizó la metodología Poisson, la cual permite predecir el número de eventos en un determinado período de tiempo, teniendo en cuenta el número de casos observados y el número de casos esperados del evento para cada municipio.

Para la estimación del indicador de tasa de incidencia, se emplearon las proyecciones poblacionales del DANE, Período 2005-2020.

