



**N° de casos
Notificados** **2285**



2,1% (48)

• Dengue grave

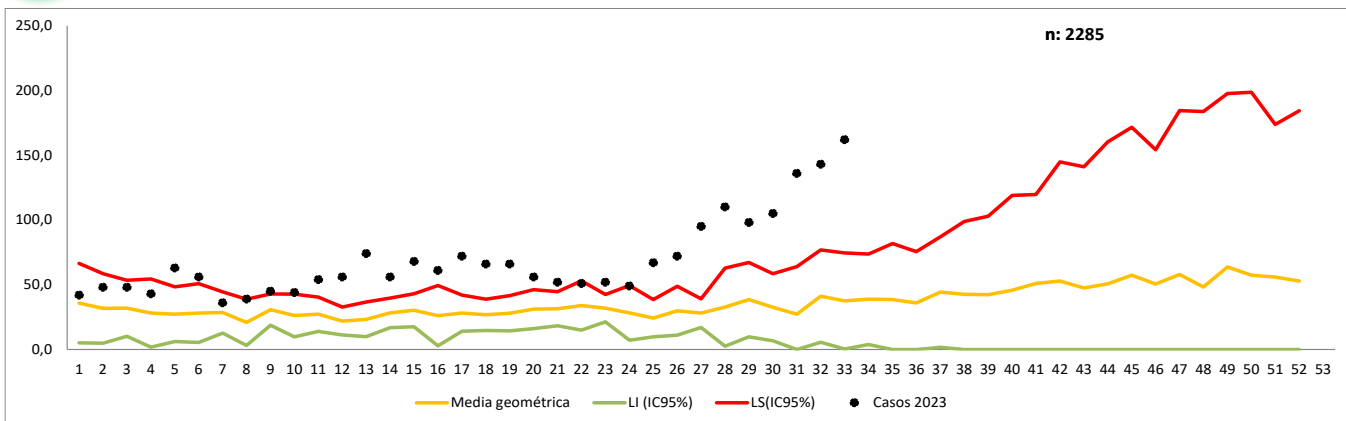
43,6% (996)

• Dengue con signos de alarma

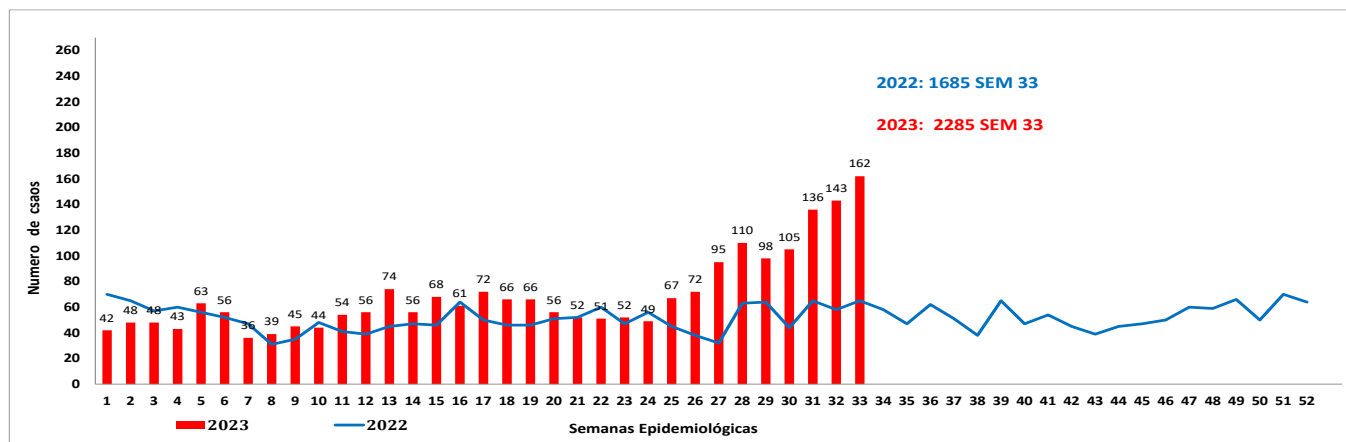
54,3% (1241)

• Dengue sin signos de alarma

1. Canal endémico de dengue, Norte de Santander a semana epidemiológica 33 de 2023



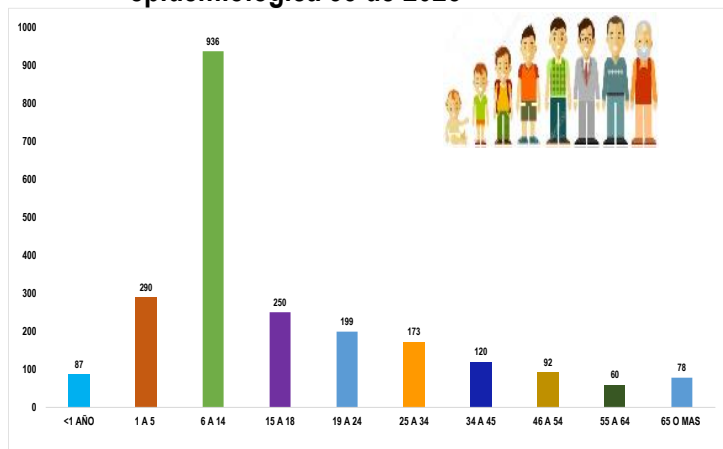
2. Notificación de casos de dengue, Norte de Santander, 2022-2023



3. Indicadores, Norte de Santander a semana epidemiológica 33 de 2023

Indicador	Dengue		Dengue Grave
	Sin signos de alarma	con signos de alarma	
Casos confirmados	22,5% (279/1241)	68,8% (685/996)	87,5% (42/48)
Incidencia	182,4 casos x 100000 habitantes		
Hospitalización	8,06% (100/1241)	99,6% (992/996)	100% (48/48)
Letalidad	0,1%		

4. Características sociales y demográficas dengue, Norte de Santander a semana epidemiológica 33 de 2023



Embarazada
0,3%
6 casos



Área rural
5,0%
119 casos



Área urbana
89,9 %
2119 casos

Centro poblado
5,0%
119 casos



Masculino
53,4%
1259 casos

Femenino
46,6%
1098 casos



5.

Comportamiento de otras variables de interés, Norte de Santander a semana epidemiológica 33 de 2023

Afiliación	Dengue	%	Dengue grave	%	Total
Subsidiado	1403	62,72	40	83,33	1443
Contributivo	649	29,01	5	10,42	654
No Afiliación	109	4,87	1	2,08	110
Excepción	63	2,82	1	2,08	64
Especial	10	0,45	1	2,08	11
Indeterminado	3	0,13	0,00	0,00	3
Total	2237	100	48	100	2285

6.

Incidencia de dengue y dengue grave por procedencia del caso. Tasa por 100.000 habitantes, Norte de Santander a semana epidemiológica 33 de 2023

Municipio de Procedencia	Casos de dengue sin signos de alarma	Casos de dengue con signos de alarma	Casos dengue grave	Total de casos	Proyeccion Población Dane 2023	Incidencia Dengue (casos x 100000 hab.)
Cúcuta	453	514	20	987	763.436	129,3
Ocaña	250	81	5	336	118.644	283,2
Los Patios	116	85	5	206	96.697	213,0
Villa Del Rosario	119	52	5	176	110.106	159,8
Abrego	95	80	1	176	18.146	969,9
El Zulia	58	46	1	105	18.463	568,7
Sardinata	19	26		45	10.715	420,0
Tibú	17	15	4	36	22.429	160,5
El Carmen	16	12		28	2.489	1124,9
Bochalema	9	17		26	3.399	764,9
La Esperanza	9	13		22	2.002	1098,9
El Tarra	10	6	2	18	9.842	182,9
Chinácota	8	7		15	12.461	120,4
Santiago	10	3	1	14	1.989	703,9
Puerto Santander	7	7		14	8.847	158,2
Convención	6	7		13	8.147	159,6
San Cayetano	4	7		11	2.628	418,6
Salazar	6	2	1	9	4.272	210,7
Arboledas	5	3		8	2.490	321,3
Teorama	2	3	2	7	3.034	230,7
Durania	4		1	5	2.429	205,8
Toledo	4			4	5.919	67,6
Hacarí	1	3		4	1.612	248,1
San Calixto	2	2		4	2.381	168,0
Bucarasica	1	2		3	634	473,2
Cachira	2	1		3	2035	147,4
Lourdes	3			3	2.060	145,6
La Playa	3			3	1.010	297,0
Chitaga		1		1		
Cucutilla		1		1	1699	58,9
Pamplonita	1			1	1281	78,1
Gramalote	1			1	1.281	78,1
Norte De santander	1241	996	48	2285	1.252.871	182,4

El caso de chitaga fue notificado por otro departamento estamos a la espera del ajuste de la procedencia

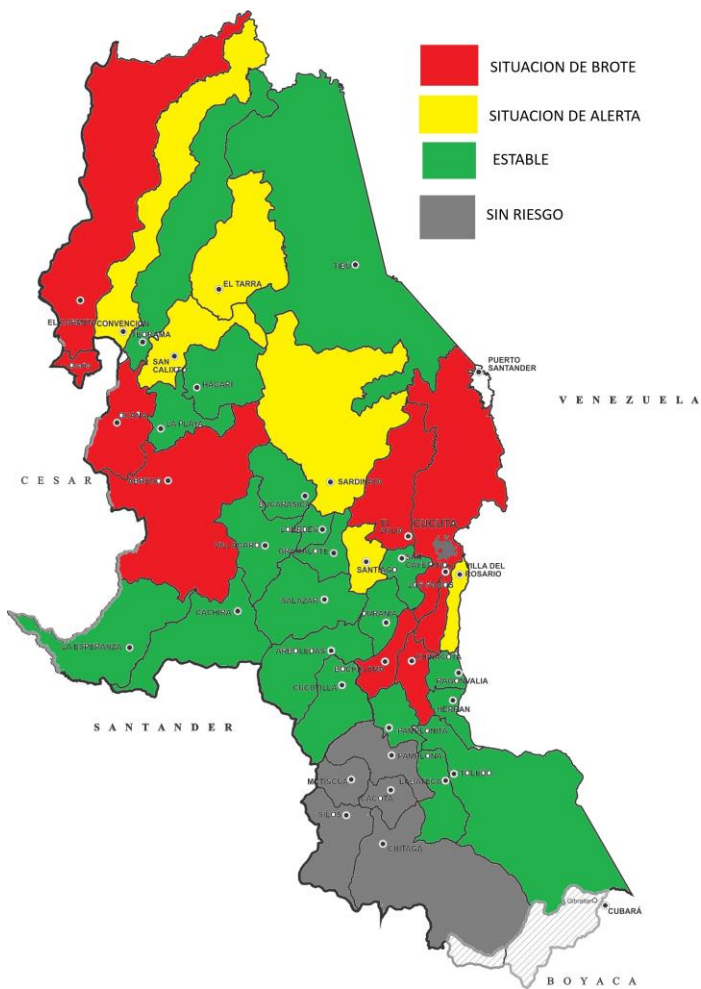
7.

Casos dengue por EAPB, Norte de Santander a semana epidemiológica 33 de 2023

EAPB	Casos de dengue sin signos de alarma	Casos de dengue con signos de alarma	Casos dengue grave	Total de casos
Nueva Eps	373	342	15	730
Sanitas Eps	299	218	9	526
Coosalud	201	172	9	382
Comfaoriente	143	75	5	223
No Afiliado	47	43	1	91
Compensar Eps	51	43	2	96
Asmet Salud Ess	46	32	2	80
Ecoopsos	32	18	3	53
Policia Nacional	14	19	2	35
Fuerzas Militares	9	23		32
Fiduprevisora Sa Res	9	3		12
Salud Total Sa Subsidiado	5			5
Cajacop	2	1		3
Colsanitas	1	1		2
Capital Salud Eps-S	1	1		2
Famisanar Epss		2		2
Mutual Ser Ess	2			2
Aliansalud	1	1		2
Comfachoco		1		1
Ecopetrol		1		1
Compañía Suramericana Prepagada	1			1
Sena	1			1
Sura Eps	1			1
Coomeva Medicina Prepagada S A	1			1
Salud Total Sa Eps	1			1
NORTE DE SANTANDER	1241	996	48	2285

8.

Comportamientos inusuales dengue, Norte de Santander a semana epidemiológica 33 de 2023

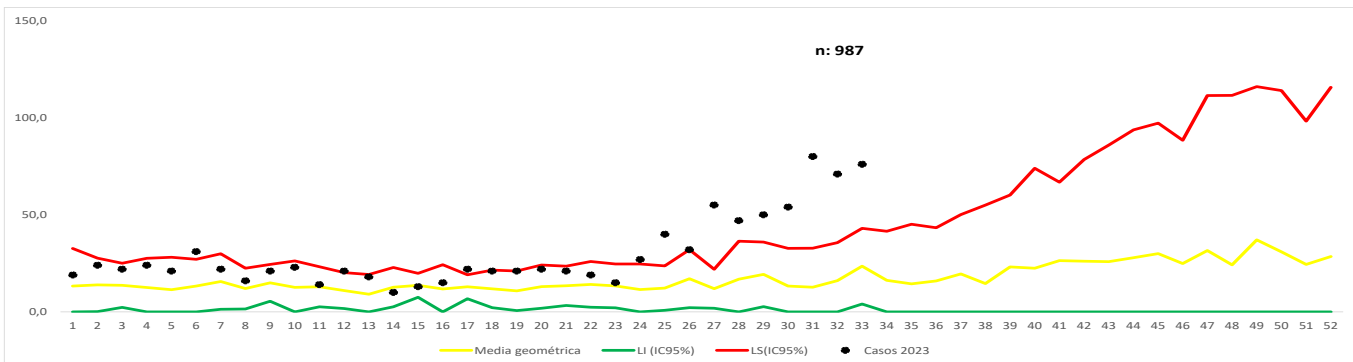


MUNICIPIO	SITUACION	TIPO DE MUNICIPIO	NIVEL DE BROTE
Bochalema	Brote	Mediana Transmisión	Brote tipo I
Chinacota	Brote	Mediana Transmisión	Brote tipo I
El Carmen	Brote	Mediana Transmisión	Brote tipo I
El Zulia	Brote	Alta Transmisión	Brote tipo I
Abrego	Brote	Alta Transmisión	Brote tipo II
Cúcuta	Brote	Muy Alta Transmisión	Brote tipo II
Los Patios	Brote	Muy Alta Transmisión	Brote tipo II
Ocaña	Brote	Muy Alta Transmisión	Brote tipo II
Convencion	Alerta	Alta Transmisión	
El Tarra	Alerta	Mediana Transmisión	
San Calixto	Alerta	Baja Transmisión	
Santiago sardinata	Alerta	Mediana Transmisión	
Villa del rosario	Alerta	Muy Alta Transmisión	
Arboledas	Esperado	Baja Transmisión	
Bucarasica	Esperado	Baja Transmisión	
Cachira	Esperado	Baja Transmisión	
Cacota	Esperado	Sin riesgo	
Chitaga	Esperado	Sin riesgo	
cucutilla	Esperado	Baja Transmisión	
Durania	Esperado	Baja Transmisión	
gramalote	Esperado	Baja Transmisión	
Hacari	Esperado	Mediana Transmisión	
Herran	Esperado	Baja Transmisión	
La Esperanza	Esperado	Mediana Transmisión	
La Playa	Esperado	Baja Transmisión	
Labateca	Esperado	Baja Transmisión	
Lourdes	Esperado	Baja Transmisión	
Mutiscua	Esperado	Sin riesgo	
Pamplona	Esperado	Sin riesgo	
pamplonita	Esperado	Baja Transmisión	
Puerto Santander	Esperado	Mediana Transmisión	
ragonvalia	Esperado	Baja Transmisión	
salazar	Esperado	Baja Transmisión	
San Cayetano	Esperado	Baja Transmisión	
silos	Esperado	Sin riesgo	
Teorama	Esperado	Mediana Transmisión	
Tibú	Esperado	Alta Transmisión	
toledo	Esperado	Baja Transmisión	
Villa caro	Esperado	Baja Transmisión	

9.

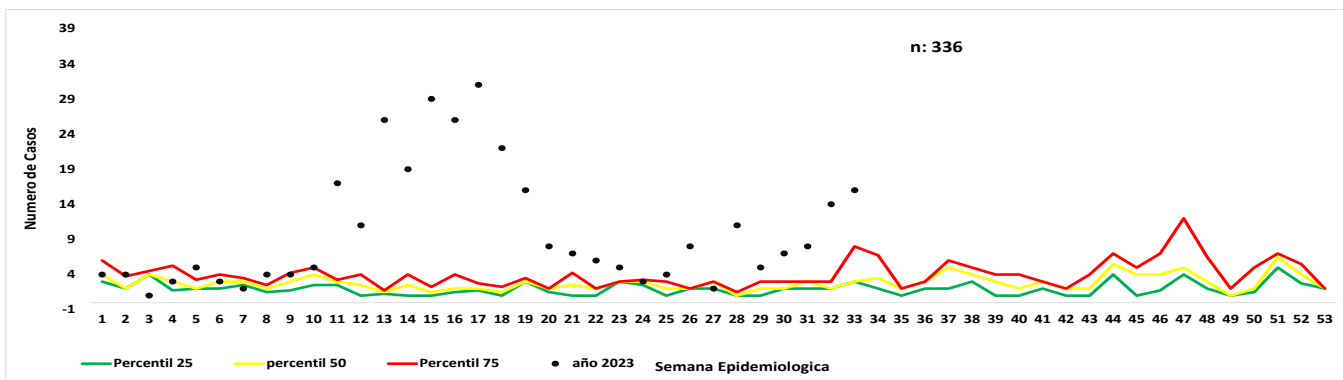
Mediante el análisis que el Instituto Departamental de Salud realiza a la información de los eventos de interés en salud pública notificados al Sivigila, con corte a la semana epidemiológica 33 de 2023, se ha identificado unos municipios se encuentran con un incremento significativo de casos de Dengue y situación de broten lo corrido del año como se observa en el canal endémico (años 2017 al 2022 EXCEPTUANDO EL 2019). Informamos este comportamiento, para que sean implementadas las acciones de salud pública necesarias para la prevención y control oportuno de los casos que se presentan en su territorio

Canal endémico de dengue, Municipio de Cúcuta a semana epidemiológico 33 de 2023



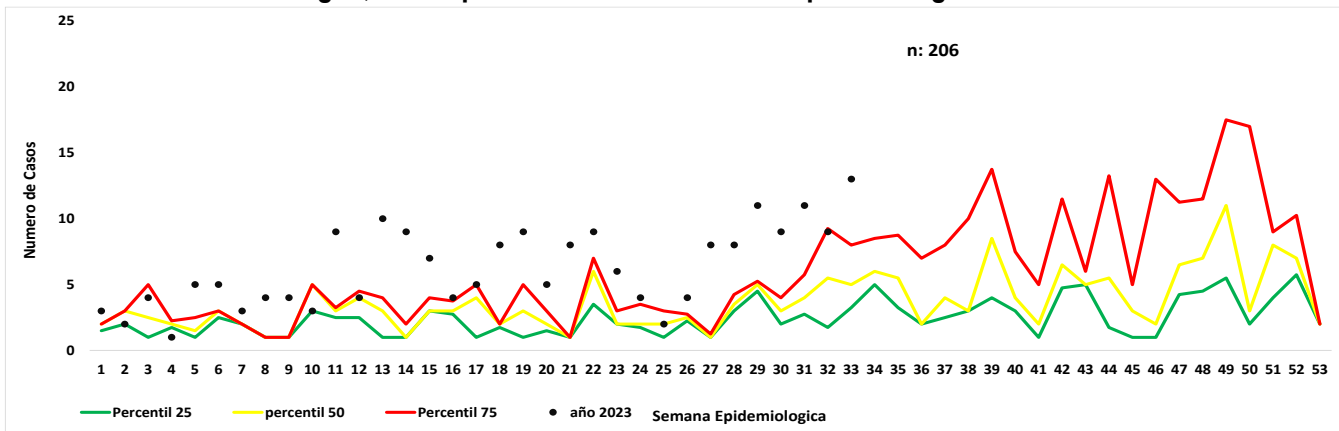
Nota: Situación de brote tipo II

Canal endémico de dengue, Municipio de Ocaña a semana epidemiológico 33 de 2023



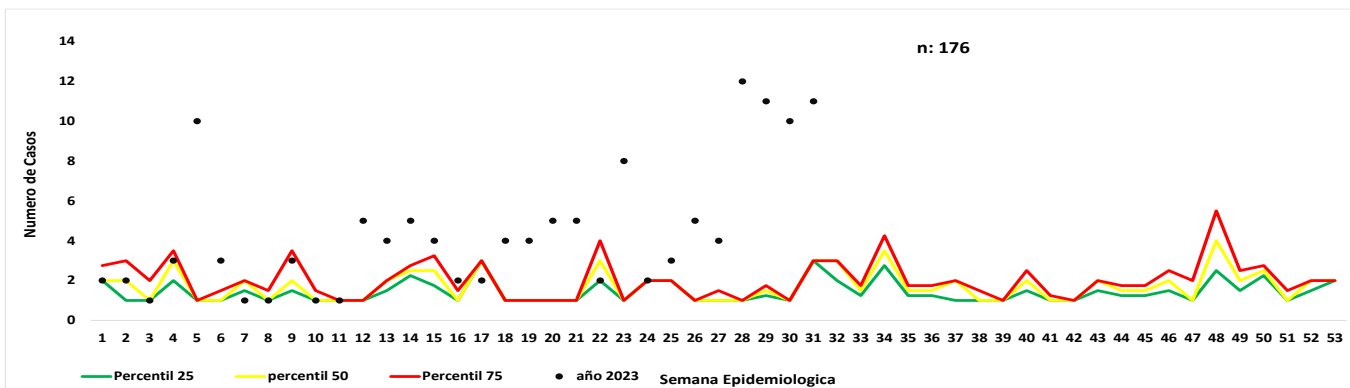
Nota: Situación de brote tipo II

Canal endémico de dengue, Municipio de Los Patios semana epidemiológico 33 de 2023



Nota: Situación de brote tipo II

Canal endémico de dengue, Municipio de Abrego semana epidemiológico 33 de 2023

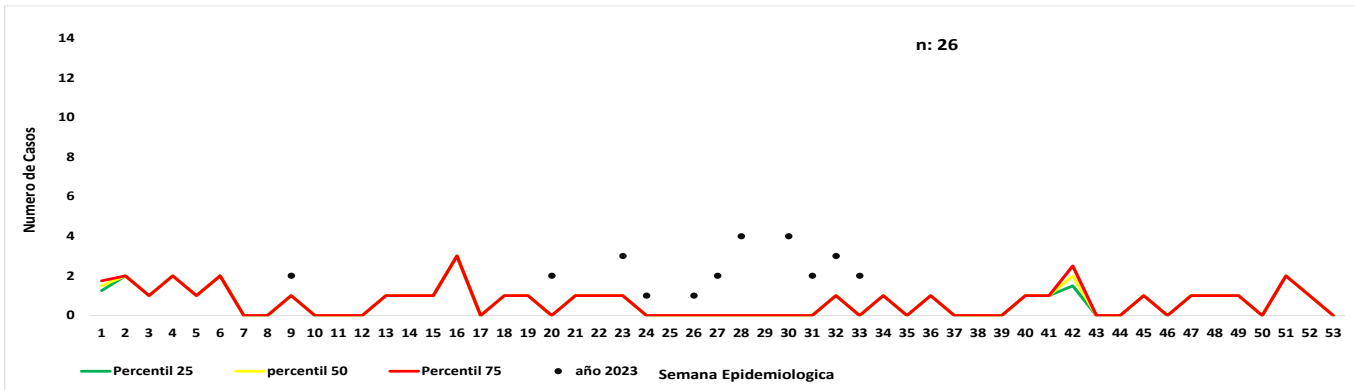


Nota: Situación de brote tipo II



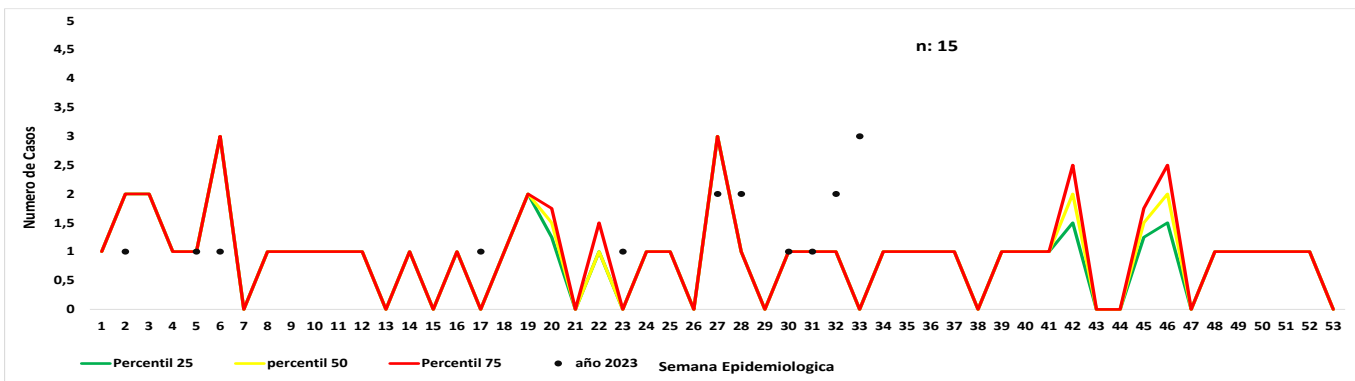


Canal endémico de dengue, Municipio de Bochalema semana epidemiológico 33 de 2023



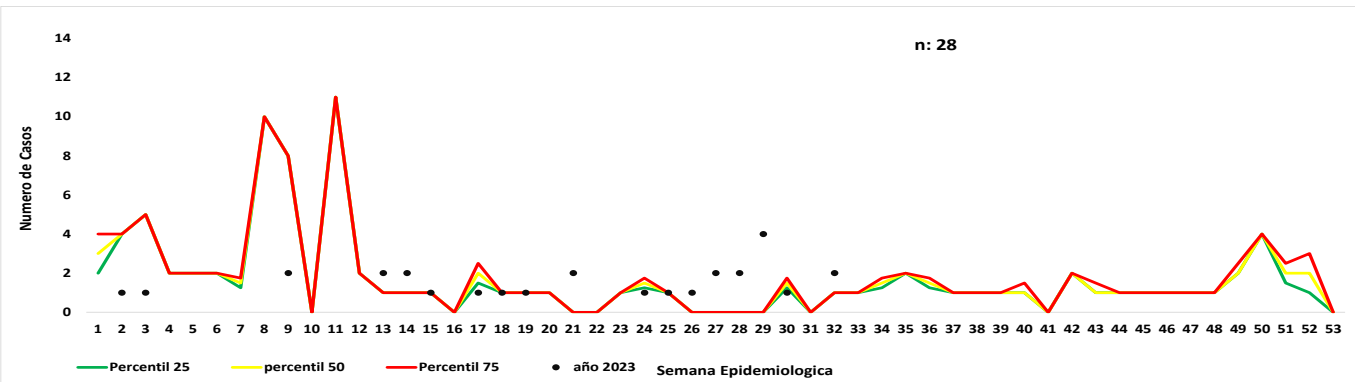
Nota: Brote tipo I

Canal endémico de dengue, Municipio de Chinácota semana epidemiológico 33 de 2023



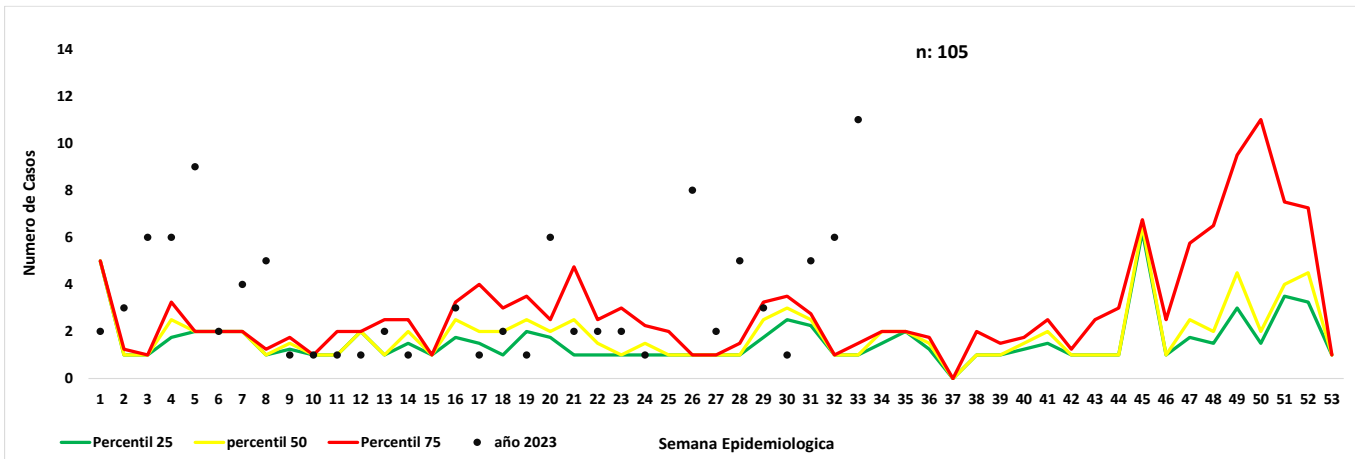
Nota: Situación de brote tipo I

Canal endémico de dengue, Municipio de El Carmen semana epidemiológico 33 de 2023



Nota: Situación de Brote tipo I

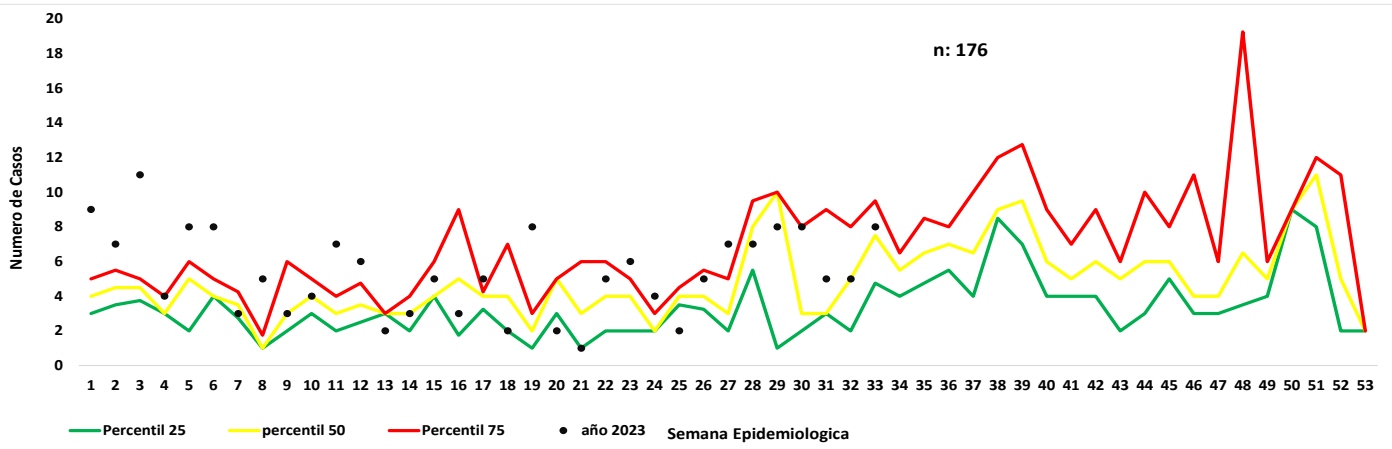
Canal endémico de dengue, Municipio de El Zulia semana epidemiológico 33 de 2023



Nota: Situación de Brote tipo I

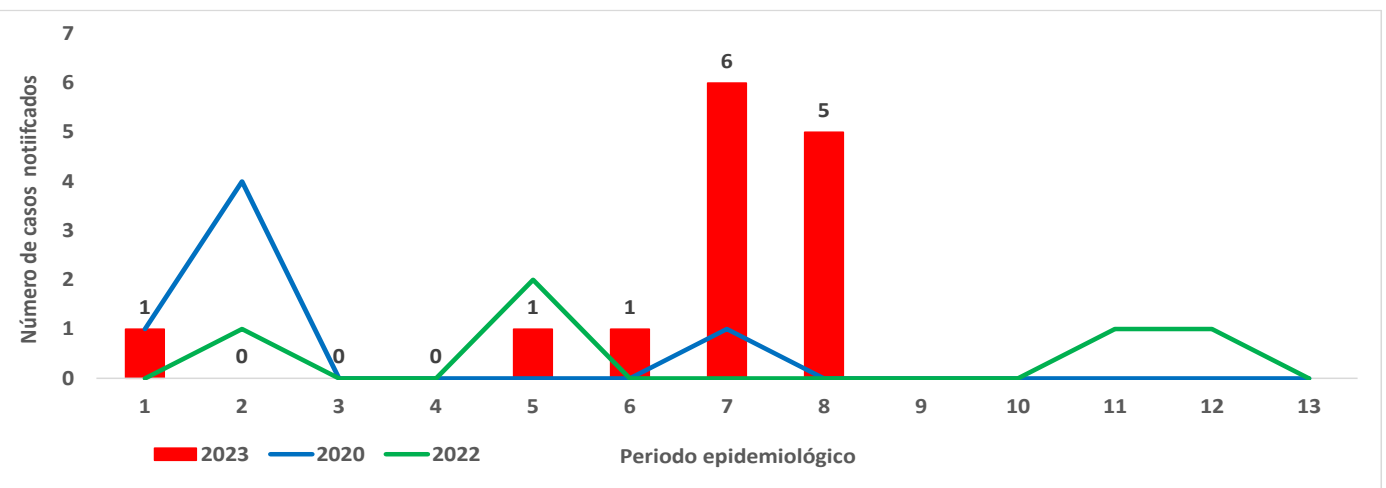


Canal endémico de dengue, Municipio de Villa rosario semana epidemiológico 33 de 2023



Nota: Alerta

Canal endémico de dengue, Municipio de Santiago semana epidemiológico 33 de 2023



Nota: Alerta

10. Casos dengue procedentes de otro departamento o del exterior

Otro Departamento	casos	%
Exterior	46	57,5
Cesar	25	31,3
Santander	3	3,8
Sucre	3	3,8
Tolima	3	3,8
Total	80	100,0

11 Casos de probables de mortalidad

Municipio	Probables	Confirmado	Descartado	Total
Cúcuta	5	2	0	7
Los Patios	0	1	0	1
Ocaña	1	0	1	2
Total	6	3	1	10





Ficha técnica

El informe presentado es de tipo descriptivo, la Fuente de información utilizada fue el Sistema de información del instituto departamental de salud, Sivigila individual, de los casos notificados de dengue, códigos 210 (dengue), 220 (dengue grave), 580 (mortalidad por dengue) de la semana epidemiológica 33 del 2023. Se realizó la depuración de los datos para generar un análisis de frecuencias de las variables de tiempo, persona y lugar contenidas en la ficha de notificación tanto datos básicos como complementarios; así como de tendencia de casos.

Notificación de casos: Se presentan las frecuencias relativas y absolutas del registro de casos probables y confirmados de dengue (sin signos y con signos de alarma), dengue grave que no se presentaron.

Se presenta el comparativo de la notificación año 2022 y 2023

El canal endémico se realizó por la metodología de medianas.

Comportamientos inusuales: Este análisis se realizó mediante la detección de aberraciones comparando el comportamiento observado en relación con el comportamiento histórico (años 2017-2022 exceptuando el año 2019).

Análisis:

Incremento: notificación de casos significativamente superior frente a lo esperado ($p < 0,05$).

Decremento: notificación de casos significativamente inferior frente a lo esperado ($p < 0,05$)

Estable: No se presentaron incrementos o decrementos estadísticamente significativos o simplemente no se notificaron casos.

Indicadores de Vigilancia:

Este análisis se realizó conforme a lo contemplado en el Protocolo de Vigilancia en Salud Pública del evento, así:

• **Incidencia:** (total casos nuevos notificados confirmados más probables) / población a riesgo * 100.000

• **Letalidad:** (numero de muertes atribuibles al evento / total de casos notificados de dengue grave) * 100

Por municipio y UPGD notificadora

• **Porcentaje de confirmación:** (número de casos confirmados / número total de casos notificados) * 100

• **Porcentaje de hospitalización:** (numero de casos registrados como hospitalizados / total casos notificados) * 100

La población a riesgo de dengue utilizada para la construcción de los indicadores es tomada de las proyecciones de población 2021-2023 DANE.

La información es notificada semanalmente por las UPGD

