



N° de casos Notificados **2188**



2,1% (47)

• Dengue grave

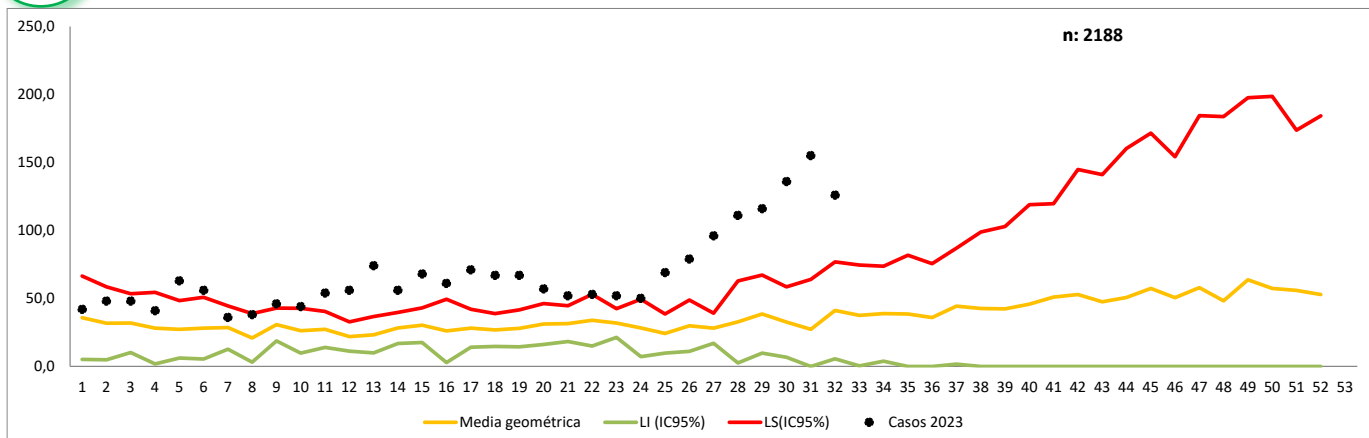
44,4% (971)

• Dengue con signos de alarma

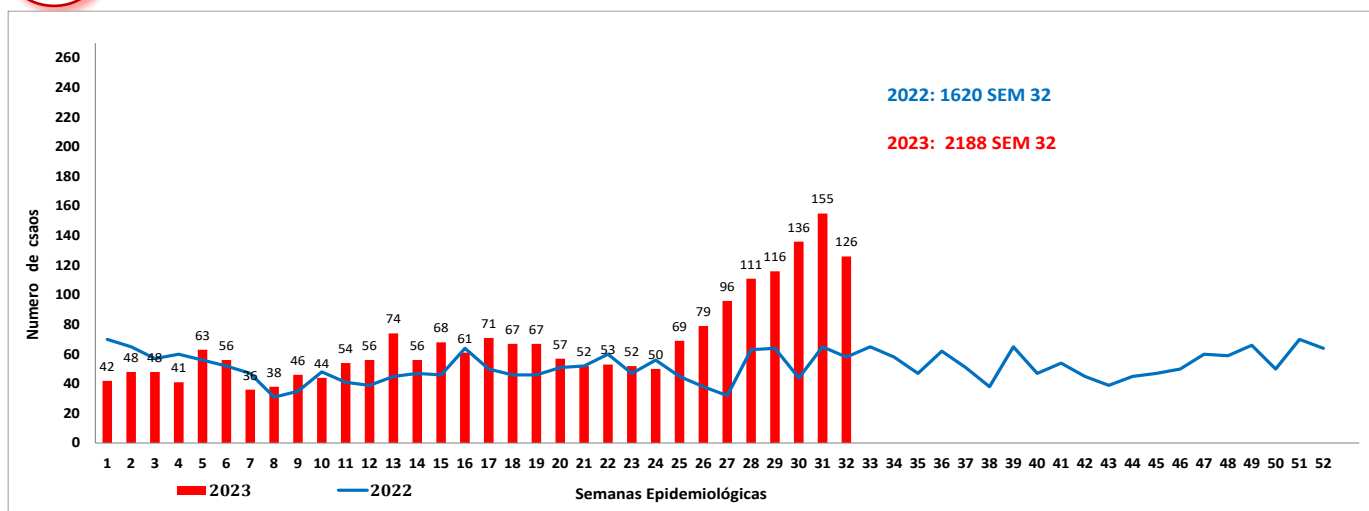
53,5% (1170)

• Dengue sin signos de alarma

1. Canal endémico de dengue, Norte de Santander a semana epidemiológica 32 de 2023



2. Notificación de casos de dengue, Norte de Santander, 2022-2023



3. Indicadores, Norte de Santander a semana epidemiológica 32 de 2023

Indicador	Dengue		Dengue Grave
	Sin signos de alarma	con signos de alarma	
Casos confirmados	22,1% (258/1170)	62,5% (607/971)	87,2% (41/47)
Incidencia	174,6 casos x 100000 habitantes		
Hospitalización	7,9%(92/1170)	99,4%(965/971)	100% (47/47)
Letalidad	0,1%		



Embarazada
0,2 %
6 casos



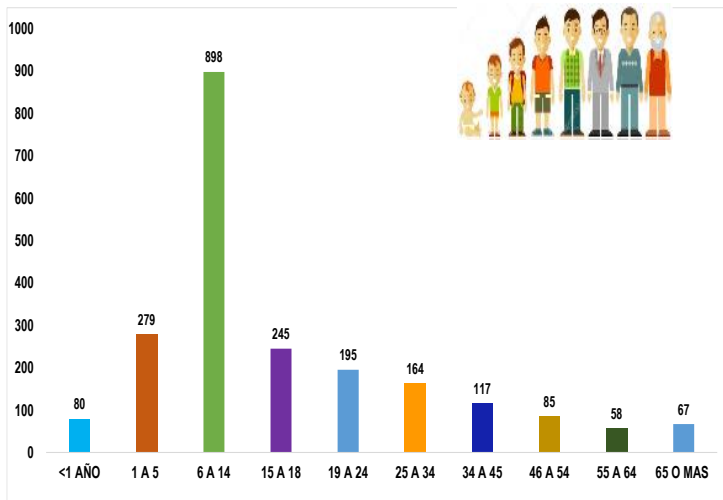
Área rural
5,6%
122 casos



Área urbana
89,7 %
1962 casos

Centro poblado
4,8%
104 casos

4. Características sociales y demográficas dengue, Norte de Santander a semana epidemiológica 32 de 2023



Masculino
53,4%
1169 casos

Femenino
46,6%
1019 casos



5. Comportamiento de otras variables de interés, Norte de Santander a semana epidemiológica 32 de 2023

Afiliación	Dengue	%	Dengue grave	%	Total
Subsidiado	1344	62,77	38	80,85	1382
Contributivo	620	28,96	6	12,77	626
No Afiliación	103	4,81	1	2,13	104
Excepción	60	2,80	1	2,13	61
Especial	11	0,51	1	2,13	12
Indeterminado	3	0,14		0,00	3
Total	2141	100	47	100	2188

6. Incidencia de dengue y dengue grave por procedencia del caso. Tasa por 100.000 habitantes, Norte de Santander a semana epidemiológica 32 de 2023

Municipio de Procedencia	Casos de dengue sin signos de alarma	Casos de dengue con signos de alarma	Casos dengue grave	Total de casos	Proyeccion Población Dane 2023	Proyeccion Incidencia Dengue (casos x 100000 hab.)
Cúcuta	428	505	21	954	763.436	125,0
Ocaña	249	83	4	336	118.644	283,2
Los Patios	104	82	5	191	96.697	197,5
Villa Del Rosario	115	52	5	172	110.106	156,2
Abrego	82	71	1	154	18.146	848,7
El Zulia	53	44	1	98	18.463	530,8
Sardinata	20	23		43	10.715	401,3
Tibú	15	13	4	32	22.429	142,7
El Carmen	15	11		26	2.489	1044,6
Bochalema	6	17		23	3.399	676,7
La Esperanza	10	11		21	2.002	1049,0
El Tarra	9	7	2	18	9.842	182,9
Santiago	10	3	1	14	1.989	703,9
Convención	5	8		13	8.147	159,6
Puerto Santander	5	7		12	8.847	135,6
San Cayetano	4	7		11	2.628	418,6
Chinácota	5	6		11	12.461	88,3
Salazar	6	2		8	4.272	187,3
Arboledas	5	3		8	2.490	321,3
Teorama	2	4	2	8	3.034	263,7
San Calixto	2	3		5	2.381	210,0
Hacarí	2	2		4	1.612	248,1
Toledo	4			4	5.919	67,6
Durania	3		1	4	2.429	164,7
Lourdes	3			3	2060	145,6
Bucarasica	1	2		3	634	473,2
La Playa	3			3	1.010	297,0
Pamplonita	2			2	1.281	156,1
Cachira	1	1		2	2.035	98,3
Chitaga		1		1	0	
Gramalote	1			1	2714	36,8
Silos		1		1	0	
Pamplona		1		1	0	
Cucutilla		1		1	1699	58,9
Norte De santander	1170	971	47	2188	1.252.871	174,6

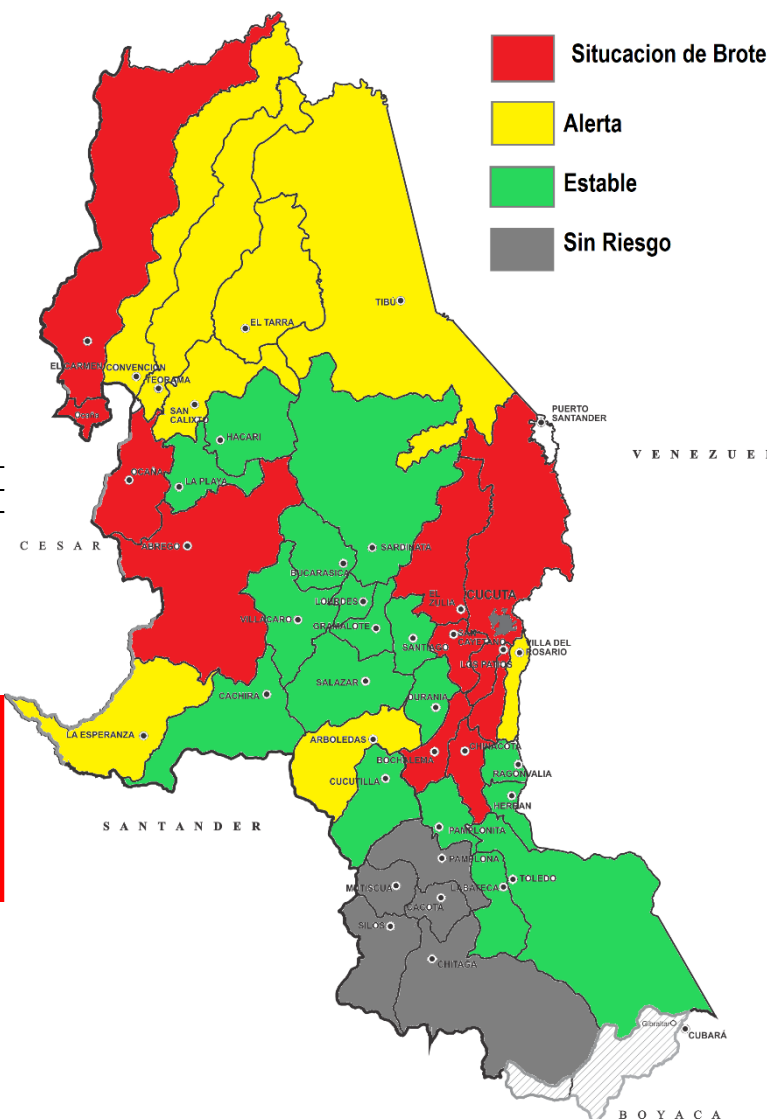
7.

Casos dengue por EAPB, Norte de Santander a semana epidemiológica 32 de 2023

EAPB	Casos de dengue sin signos de alarma	Casos de dengue con signos de alarma	Casos dengue grave	Total de casos
Nueva Eps	367	332	14	713
Sanitas Eps	289	209	9	507
Coosalud	198	168	9	375
Comfaoriente	103	75	5	183
No Afiliado	45	42	1	88
Compensar Eps	51	42	2	95
Asmet Salud Ess	46	32	2	80
Ecoopsos	25	18	3	46
Policia Nacional	13	19	2	34
Fuerzas Militares	7	23		30
Fiduprevisora Sa Res	9	3		12
Salud Total Sa Subsidiado	5			5
Cajacop	2	1		3
Colsanitas	1	1		2
Capital Salud Eps-S	1	1		2
Famisanar Epss		2		2
Mutual Ser Ess	2			2
Aliansalud	1	1		2
Comfachoco		1		1
Ecopetrol		1		1
Compañía Suramericana Prepagada	1			1
Sena	1			1
Sura Eps	1			1
Coomeva Medicina Prepagada S A	1			1
Salud Total Sa Eps	1			1
NORTE DE SANTANDER	1170	971	47	2188

8.

Comportamientos inusuales dengue, Norte de Santander a semana epidemiológica 32 de 2023

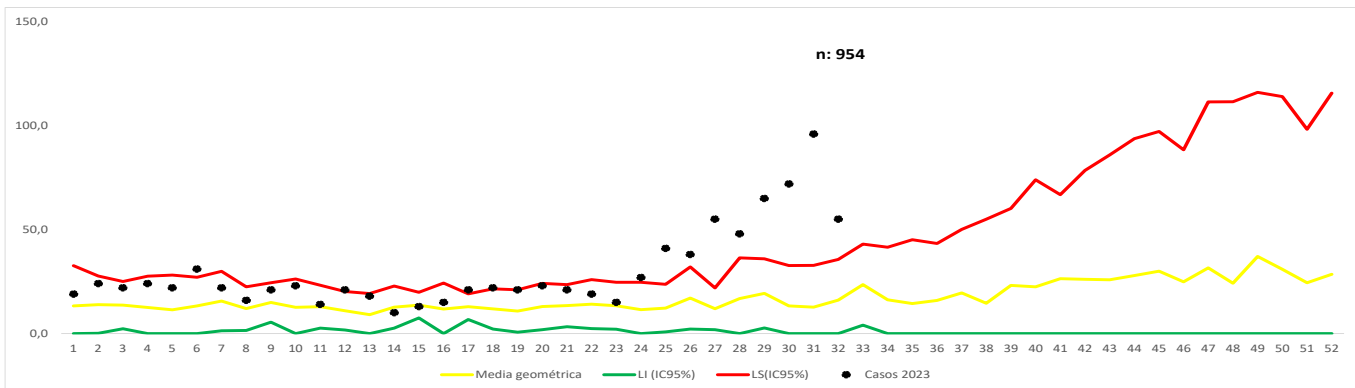


SITUACION MUNICIPIOS - DEFINICION Y NIVEL DE BROTE SEMANA 32			
MUNICIPIO	SITUACION	TIPO DE MUNICIPIO	NIVEL DE BROTE
Arboledas	Alerta	Baja Transmisión	
Convencion	Alerta	Alta Transmisión	
El Tarra	Alerta	Mediana Transmisión	
La Esperanza	Alerta	Mediana Transmisión	
San Calixto	Alerta	Baja Transmisión	
Teorama	Alerta	Mediana Transmisión	
Tibú	Alerta	Alta Transmisión	
Villa del rosario	Alerta	Muy Alta Transmisión	
Abrego	Brote	Alta Transmisión	Brote tipo II
Bochalema	Brote	Mediana Transmisión	Brote tipo I
Chinacota	Brote	Mediana Transmisión	Brote tipo I
Cúcuta	Brote	Muy Alta Transmisión	Brote tipo II
El Carmen	Brote	Mediana Transmisión	Brote tipo I
El Zulia	Brote	Alta Transmisión	Brote tipo I
Los Patios	Brote	Muy Alta Transmisión	Brote tipo II
Ocaña	Brote	Muy Alta Transmisión	Brote tipo II
San cayetano	Brote	Baja Transmisión	Brote tipo I
Bucarasica	Esperado	Baja Transmisión	
Cachira	Esperado	Baja Transmisión	
Cacota	Esperado	Sin riesgo	
Chitaga	Esperado	Sin riesgo	
cucutilla	Esperado	Baja Transmisión	
Durania	Esperado	Baja Transmisión	
gramalote	Esperado	Baja Transmisión	
Hacarí	Esperado	Mediana Transmisión	
Herran	Esperado	Baja Transmisión	
La Playa	Esperado	Baja Transmisión	
Labateca	Esperado	Baja Transmisión	
Lourdes	Esperado	Baja Transmisión	
Mutiscua	Esperado	Sin riesgo	
Pamplona	Esperado	Sin riesgo	
pamplonita	Esperado	Baja Transmisión	
Puerto Santander	Esperado	Mediana Transmisión	
ragonvalia	Esperado	Baja Transmisión	
salazar	Esperado	Baja Transmisión	
Santiago	Esperado	Baja Transmisión	
sardinata	Esperado	Mediana Transmisión	
silos	Esperado	Sin riesgo	
toledo	Esperado	Baja Transmisión	
Villa caro	Esperado	Baja Transmisión	

9.

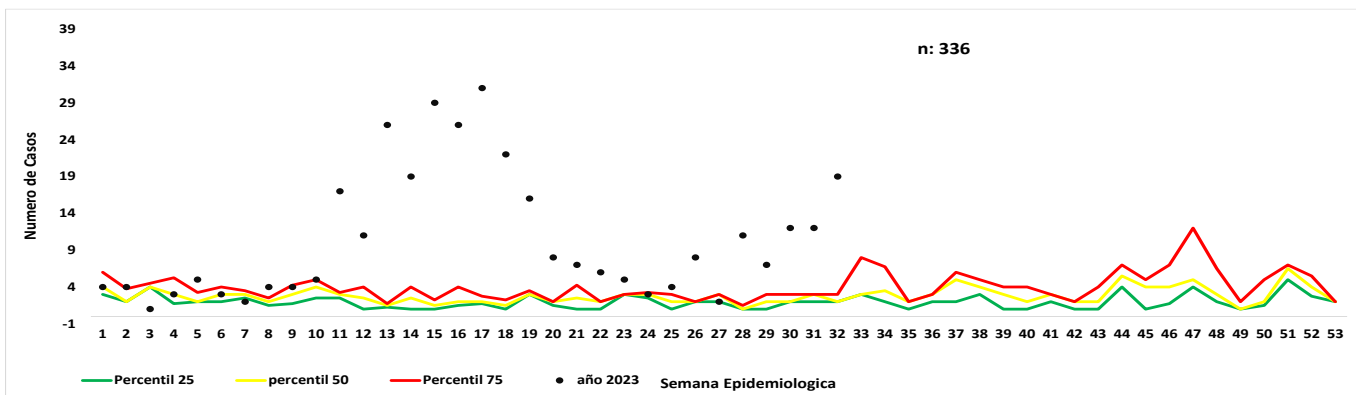
Mediante el análisis que el Instituto Departamental de Salud realiza a la información de los eventos de interés en salud pública notificados al Sivigila, con corte a la semana epidemiológica 32 de 2023, se ha identificado unos municipios se encuentran con un incremento significativo de casos de Dengue y situación de broten lo corrido del año como se observa en el canal endémico (años 2017 al 2022 EXCEPTUANDO EL 2019). Informamos este comportamiento, para que sean implementadas las acciones de salud pública necesarias para la prevención y control oportuno de los casos que se presentan en su territorio

Canal endémico de dengue, Municipio de Cúcuta a semana epidemiológico 32 de 2023



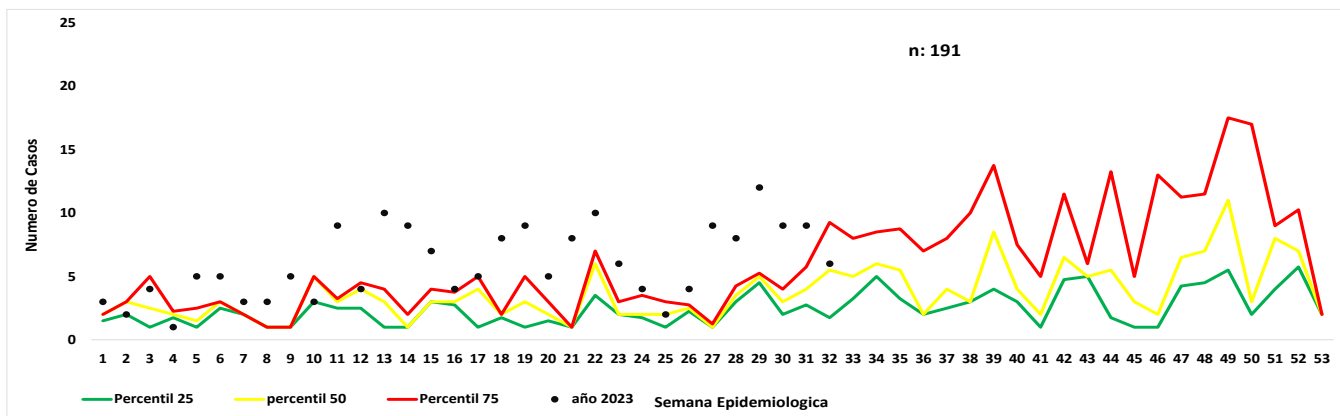
Nota: Situación de brote tipo II

Canal endémico de dengue, Municipio de Ocaña a semana epidemiológico 32 de 2023



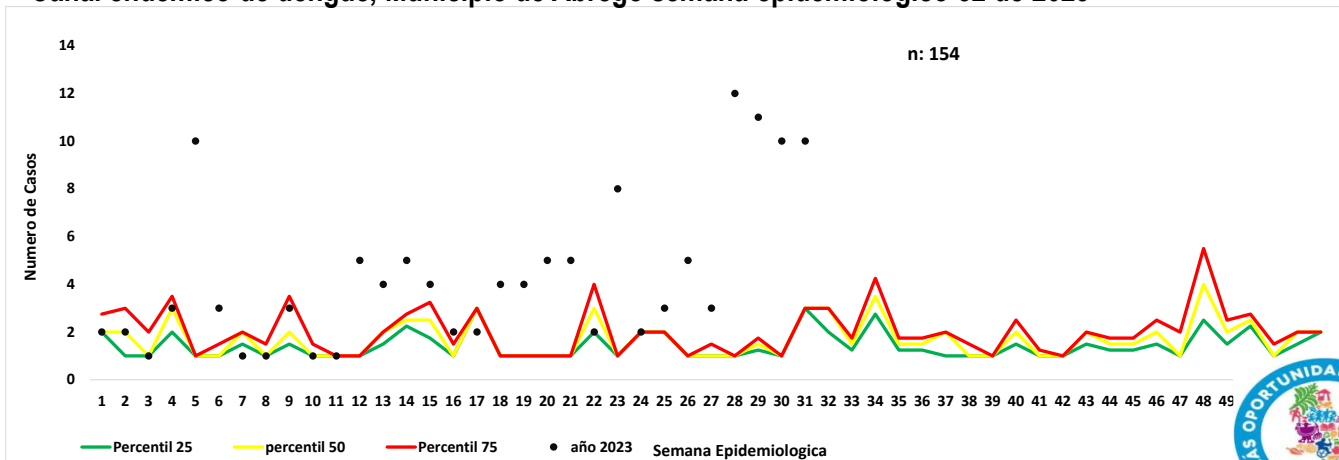
Nota: Situación de brote tipo II

Canal endémico de dengue, Municipio de Los Patios semana epidemiológico 32 de 2023



Nota: Situación de brote tipo II

Canal endémico de dengue, Municipio de Abrego semana epidemiológico 32 de 2023

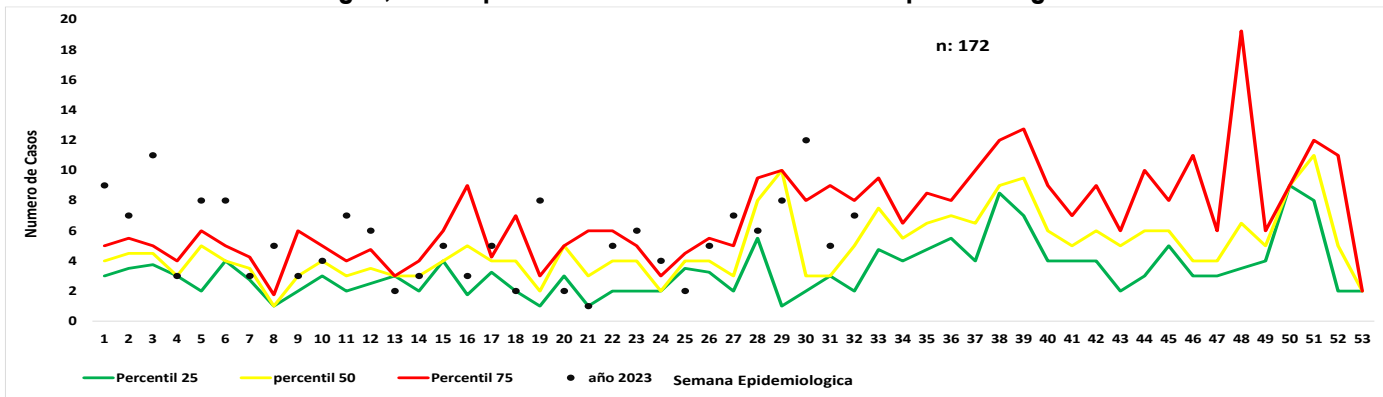


Nota: Situación de brote tipo II

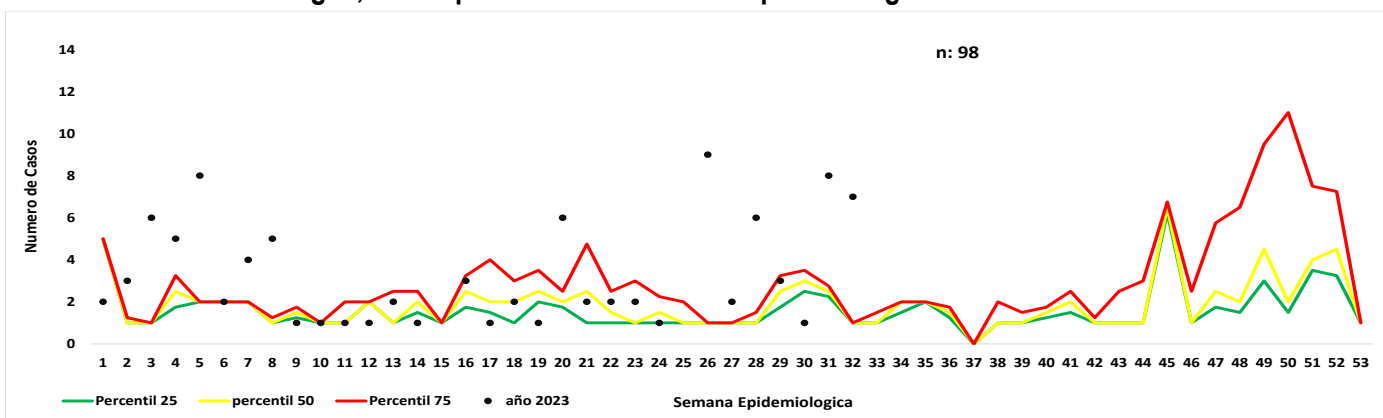




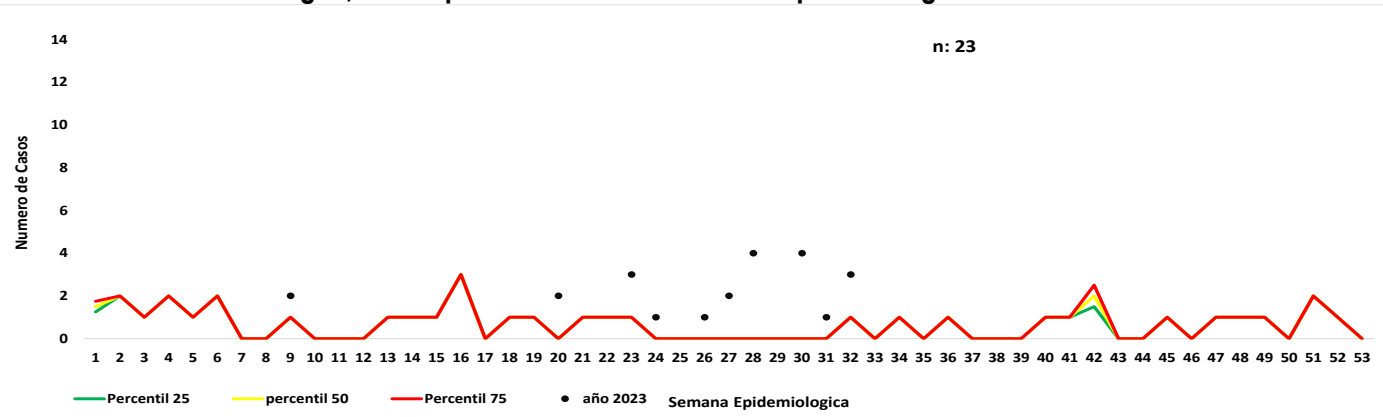
Canal endémico de dengue, Municipio de Villa del Rosario semana epidemiológico 32 de 2023



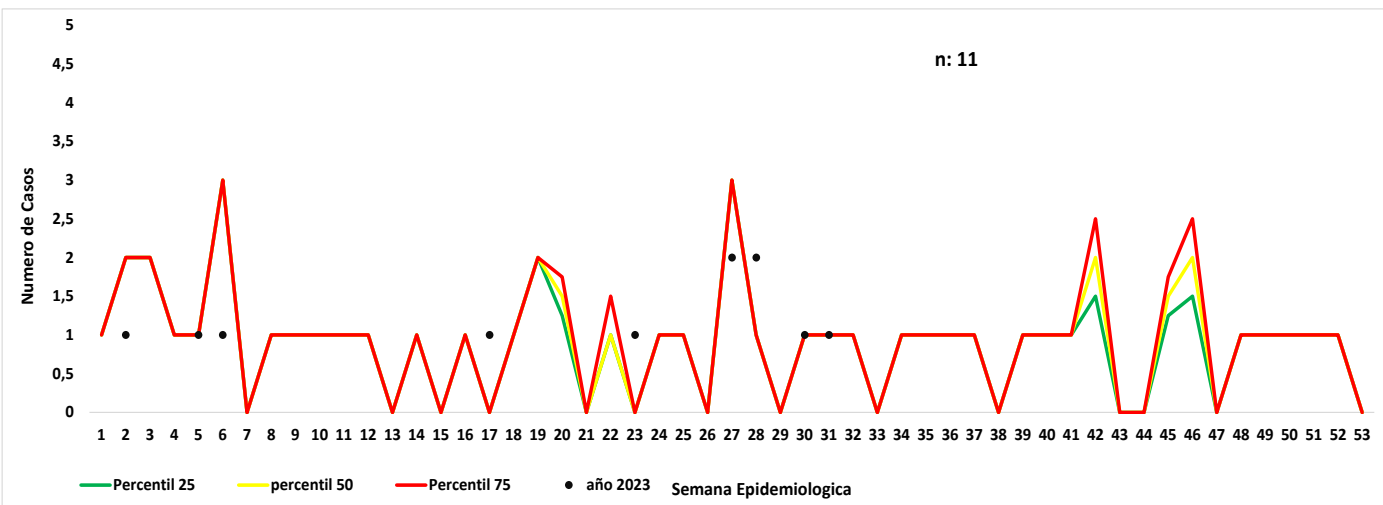
Canal endémico de dengue, Municipio de El Zulia semana epidemiológico 32 de 2023



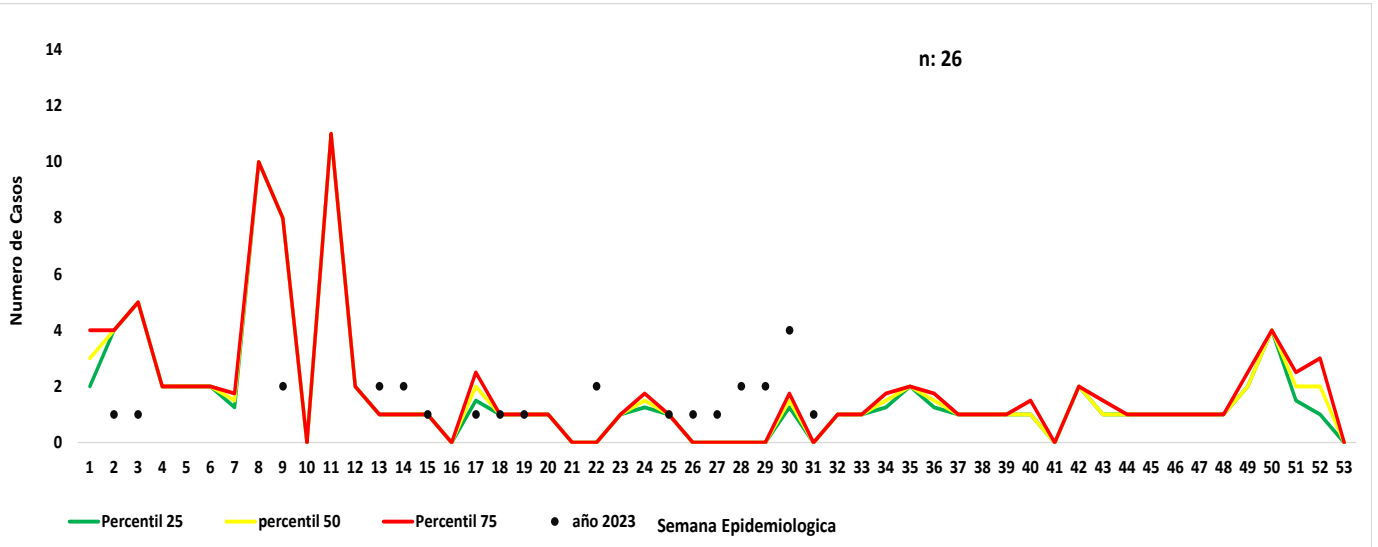
Canal endémico de dengue, Municipio de Bochalema semana epidemiológico 32 de 2023



Canal endémico de dengue, Municipio de Chinácota semana epidemiológico 32 de 2023

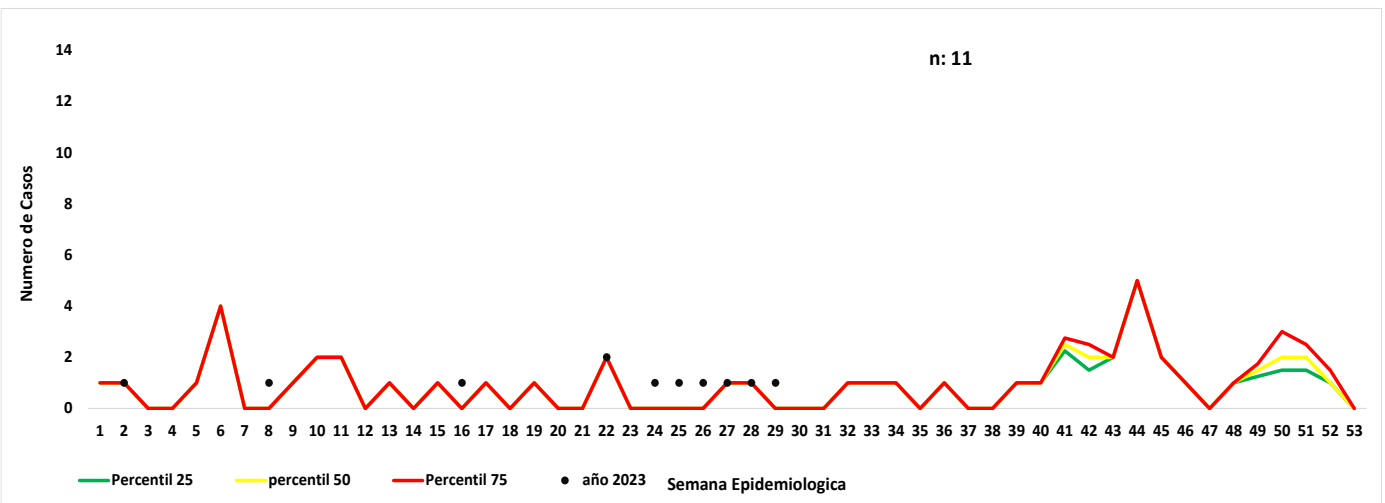


Canal endémico de dengue, Municipio de El Carmen semana epidemiológico 32 de 2023



Nota: Situación de brote tipo I

Canal endémico de dengue, Municipio de San Cayetano semana epidemiológico 32 de 2023



Nota: Situación de brote tipo I

10. Casos dengue procedentes de otro departamento o del exterior

Otro Departamento	casos	%
Exterior	41	55,4
Cesar	22	29,7
Santander	3	4,1
Tolima	3	4,1
Choco	1	1,4
Meta	1	1,4
Sucre	1	1,4
Arauca	1	1,4
Cundinamarca	1	1,4
Total	74	100,0

11 Casos de probables de mortalidad

Municipio	Probables	Confirmado	Descartado	Total
Cúcuta	5	2	0	7
Los Patios	0	1	0	1
Ocaña	1	0	1	2
Total	6	3	1	10





Ficha técnica

El informe presentado es de tipo descriptivo, la Fuente de información utilizada fue el Sistema de información del instituto departamental de salud, Sivigila individual, de los casos notificados de dengue, códigos 210 (dengue), 220 (dengue grave), 580 (mortalidad por dengue) de la semana epidemiológica 32 del 2023. Se realizó la depuración de los datos para generar un análisis de frecuencias de las variables de tiempo, persona y lugar contenidas en la ficha de notificación tanto datos básicos como complementarios; así como de tendencia de casos.

Notificación de casos: Se presentan las frecuencias relativas y absolutas del registro de casos probables y confirmados de dengue (sin signos y con signos de alarma), dengue grave que no se presentaron.

Se presenta el comparativo de la notificación año 2022 y 2023

El canal endémico se realizó por la metodología de medianas.

Comportamientos inusuales: Este análisis se realizó mediante la detección de aberraciones comparando el comportamiento observado en relación con el comportamiento histórico (años 2017-2022 exceptuando el año 2019).

Análisis:

Incremento: notificación de casos significativamente superior frente a lo esperado ($p < 0,05$).

Decremento: notificación de casos significativamente inferior frente a lo esperado ($p < 0,05$).

Estable: No se presentaron incrementos o decrementos estadísticamente significativos o simplemente no se notificaron casos.

Indicadores de Vigilancia:

Este análisis se realizó conforme a lo contemplado en el Protocolo de Vigilancia en Salud Pública del evento, así:

• **Incidencia:** (total casos nuevos notificados confirmados más probables) / población a riesgo * 100.000

• **Letalidad:** (numero de muertes atribuibles al evento / total de casos notificados de dengue grave) * 100

Por municipio y UPGD notificadora

• **Porcentaje de confirmación:** (número de casos confirmados / número total de casos notificados) * 100

• **Porcentaje de hospitalización:** (numero de casos registrados como hospitalizados / total casos notificados) * 100

La población a riesgo de dengue utilizada para la construcción de los indicadores es tomada de las proyecciones de población 2021-2023 DANE.

La información es notificada semanalmente por las UPGD

