



**N° de casos
Notificados** **2494**



2,1% (52)

• Dengue grave

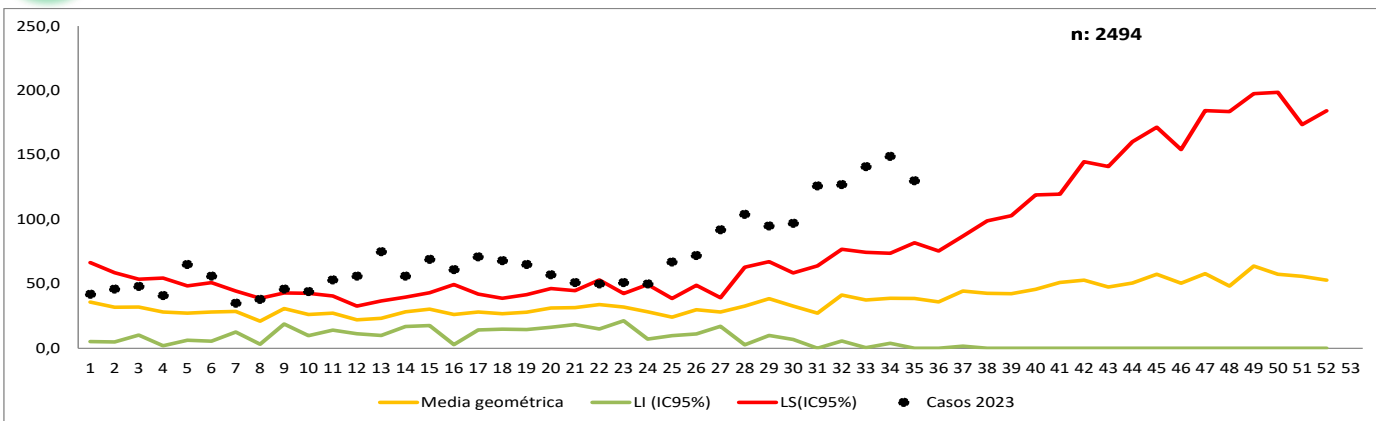
43,6% (1087)

• Dengue con signos de alarma

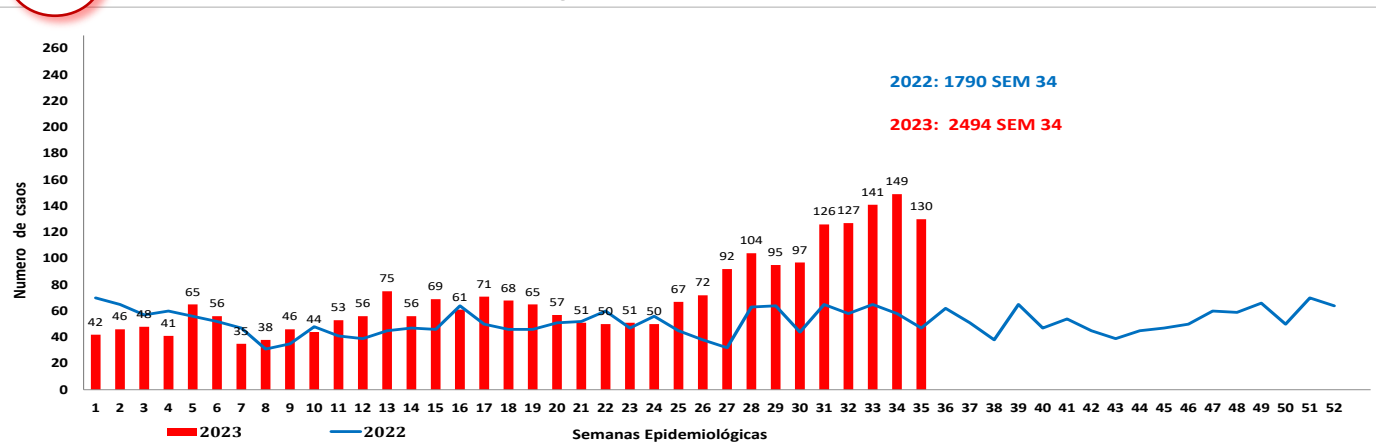
54,3% (1355)

• Dengue sin signos de alarma

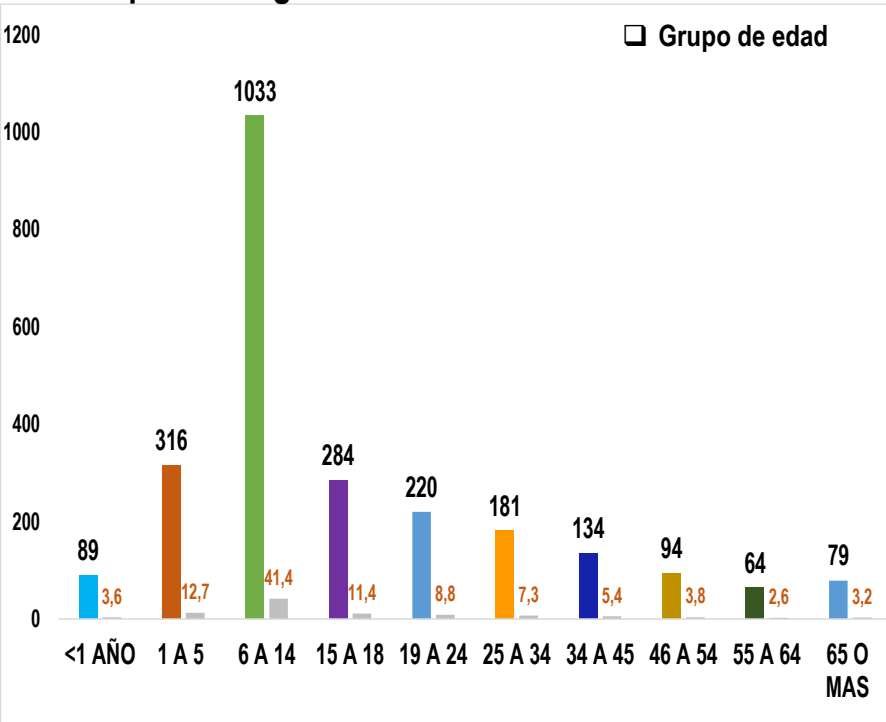
1. Canal endémico de dengue, Norte de Santander a semana epidemiológica 35 de 2023



2. Notificación de casos de dengue, Norte de Santander , 2022-2023



3. Características sociales y demográficas dengue, Norte de Santander a semana epidemiológica 35 de 2023



Masculino
53,2%
1328 Casos

Femenino
46,8 %
1166 Casos

Gestante
0,3 %
7 Casos

□ Área

89,9% Cabecera Municipal
2240 casos

5,2% Centro Poblado
129 casos

5,0% Rural Dispersa
125 casos



4. Porcentaje de casos según afiliación al SGSSS, Norte de Santander a semana epidemiológica 35 de 2023

Afiliación	Dengue	%	Dengue grave	%	Total
Subsidiado	1552	63,55	39	75,00	1591
Contributivo	682	27,93	9	17,31	691
No Afiliación	122	5,00	2	3,85	124
Excepción	70	2,87	1	1,92	71
Especial	10	0,41	1	1,92	11
Indeterminado	6	0,25	0,00	0,00	6
Total	2442	100	52	100	2494

5. Casos según EAPB de afiliación, Norte de Santander a semana epidemiológica 35 de 2023

EAPB	Casos de dengue sin signos de alarma	Casos de dengue con signos de alarma	Casos dengue grave	Total de casos
Nueva Eps	381	355	17	753
Sanitas Eps	283	232	9	524
Coosalud	315	200	11	526
Comfaorient	144	81	5	230
No Afiliado	47	59	1	107
Compensar Eps	58	48	2	108
Asmet Salud Ess	46	38	2	86
Ecoopsos	32	20	3	55
Policia Nacional	14	20	2	36
Fuerzas Militares	9	23		32
Fiduprevisora Sa Res	9	3		12
Otras EAPB	17	8		25
NORTE DE SANTANDER	1355	1087	52	2494

6. Incidencia de dengue y dengue grave por procedencia del caso. Tasa por 100.000 habitantes, Norte de Santander a semana epidemiológica 35 de 2023

Municipio de Procedencia	Casos de dengue sin signos de alarma	Casos de dengue con signos de alarma	Casos dengue grave	Total de casos	Proyeccion Población Dane 2023	Incidencia Dengue (casos x 100000 hab.)
Cucuta	486	553	23	1062	763.436	139,1
Ocaña	269	92	6	367	118.644	309,3
Los Patios	125	93	5	223	96.697	230,6
Villa Del Rosario	138	56	5	199	110.106	180,7
Abrego	105	89	1	195	18.146	1074,6
El Zulia	50	50	1	101	18.463	547,0
Sardinata	21	26		47	10.715	438,6
Tibu	22	15	4	41	22.429	182,8
El Carmen	23	12		35	2.489	1406,2
Santiago	24	6	1	31	1.989	1558,6
Bochalema	10	18		28	3.399	823,8
La Esperanza	11	14		25	2.002	1248,8
El Tarra	11	9	3	23	9.842	233,7
Chinacota	6	11		17	12.461	136,4
Convencion	5	7		12	8.147	147,3
Puerto Santander	6	6		12	8.847	135,6
Salazar	7	4		11	4.272	257,5
San Cayetano	4	7		11	2.628	418,6
Arboledas	7	3		10	2.490	401,6
San Calixto	3	4		7	2.381	294,0
Durania	5		1	6	2.429	247,0
Teorama	1	3	2	6	3.034	197,8
Toledo	4	1		5	5.919	84,5
Lourdes	3	1		4	2.060	194,2
Cachira	2	1		3	2035	147,4
Bucarasica	1	2		3	634	473,2
Hacari	1	2		3	1.612	186,1
La Playa	3			3	1.010	297,0
Chitaga		1		1		
Cucutilla		1		1	1699	58,9
Pamplonita	1			1	1281	78,1
Gramalote	1			1	2.714	36,8
Norte De santander	1355	1087	52	2494	1.252.871	199,1

7. Indicadores Dengue, Norte de Santander a semana epidemiológica 35 de 2023

**C
C
a
o
n
f
i
r
m
a
d
o
s**



22,4%
Dengue Sin
Signos de alarma
(304/1355)

67,9%
Dengue con
Signos de alarma
(738/1087)

78,8%
Dengue Grave
(41/52)

**H
o
s
p
i
t
a
l
i
z
a
c
i
ó
n**



8,0%
Dengue Sin
Signos de alarma
(109/1355)

99,6%
Dengue con
Signos de alarma
(1083/1087)

100%
Dengue Grave
(52/52)



10 Casos Notificados
4 casos confirmados
2 casos descartados
4 casos en estudio

0,16%

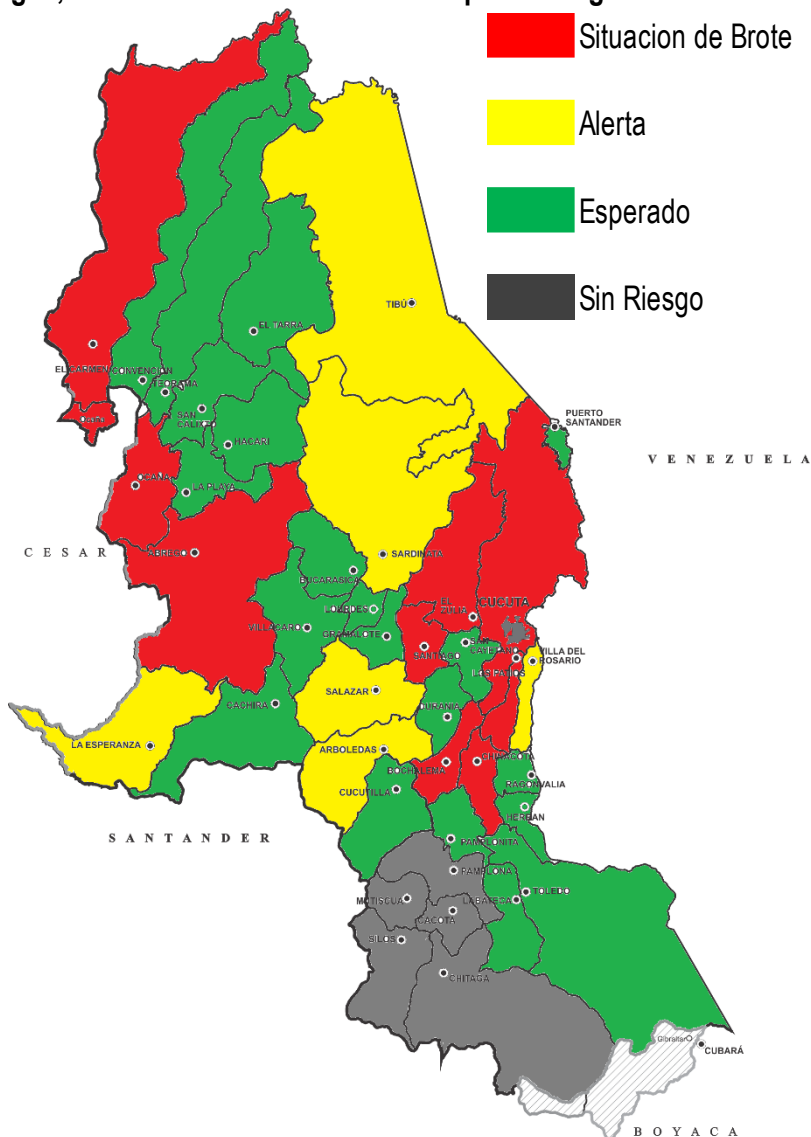
**Letalidad
Por Dengue**
(4/2494*100)

0,32%

**Tasa
Mortalidad
X 100.000 hab**

8. Comportamientos inusuales dengue, Norte de Santander a semana epidemiológica 35 de 2023

- Situación de Brote
- Alerta
- Esperado
- Sin Riesgo



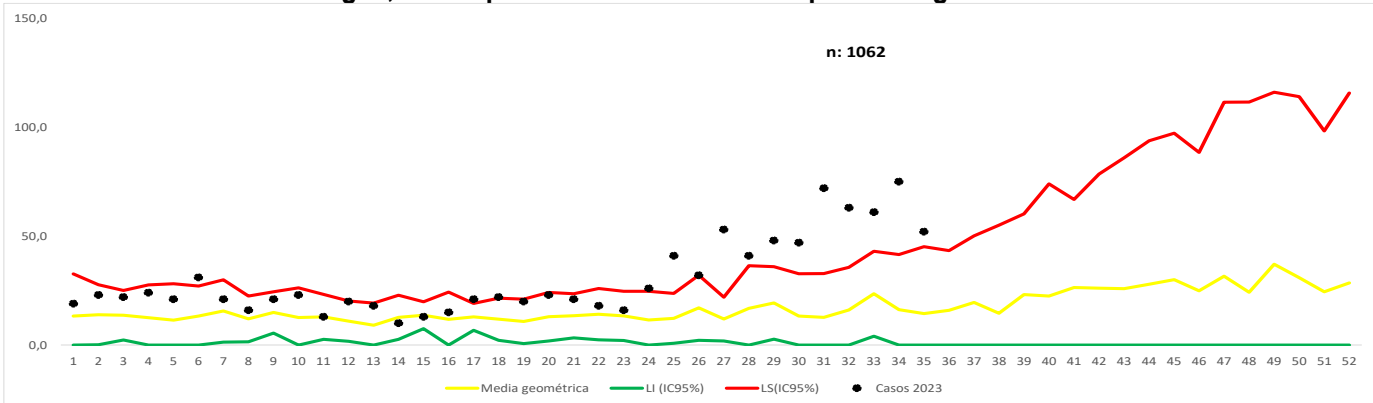
SITUACION MUNICIPIOS - DEFINICION Y NIVEL DE BROTE SEMANA 35

MUNICIPIO	SITUACION	TIPO DE MUNICIPIO	NIVEL DE BROTE
Bochalema	Brote	Mediana Transmisión	Brote tipo I
Chinacota	Brote	Mediana Transmisión	Brote tipo I
El Carmen	Brote	Mediana Transmisión	Brote tipo I
Santiago	Brote	Baja Transmisión	Brote tipo I
Abrego	Brote	Alta Transmisión	Brote tipo II
Cúcuta	Brote	Muy Alta Transmisión	Brote tipo II
El Zulia	Brote	Alta Transmisión	Brote tipo II
Los Patios	Brote	Muy Alta Transmisión	Brote tipo II
Ocaña	Brote	Muy Alta Transmisión	Brote tipo II
Arboledas	Alerta	Baja Transmisión	
La Esperanza	Alerta	Mediana Transmisión	
Salazar	Alerta	Baja Transmisión	
Sardinata	Alerta	Mediana Transmisión	
Tibú	Alerta	Alta Transmisión	
Villa del Rosario	Alerta	Muy Alta Transmisión	
Bucarasica	Esperado	Baja Transmisión	
Cachira	Esperado	Baja Transmisión	
Cacota	Esperado	Sin riesgo	
Chitaga	Esperado	Sin riesgo	
Convencion	Esperado	Alta Transmisión	
Cucutilla	Esperado	Baja Transmisión	
Durania	Esperado	Baja Transmisión	
El Tarra	Esperado	Mediana Transmisión	
Gramalote	Esperado	Baja Transmisión	
Hacari	Esperado	Mediana Transmisión	
Herran	Esperado	Baja Transmisión	
La Playa	Esperado	Baja Transmisión	
Labateca	Esperado	Baja Transmisión	
Lourdes	Esperado	Baja Transmisión	
Musticua	Esperado	Sin riesgo	
Pamplona	Esperado	Sin riesgo	
Pamplonita	Esperado	Baja Transmisión	
Puerto Santander	Esperado	Mediana Transmisión	
Ragonvalia	Esperado	Baja Transmisión	
San Calixto	Esperado	Baja Transmisión	
San Cayetano	Esperado	Baja Transmisión	
Silos	Esperado	Sin riesgo	
Teorama	Esperado	Mediana Transmisión	
toledo	Esperado	Baja Transmisión	
Villa caro	Esperado	Baja Transmisión	

9.

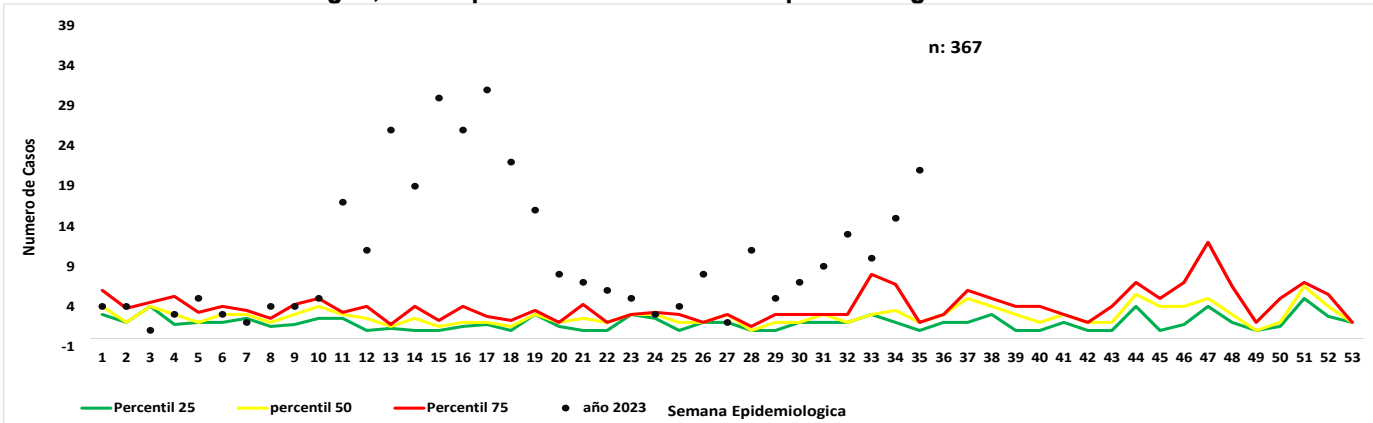
Mediante el análisis que el Instituto Departamental de Salud realiza a la información de los eventos de interés en salud pública notificados al Sivigila, con corte a la semana epidemiológica 35 de 2023, se ha identificado unos municipios se encuentran con un incremento significativo de casos de Dengue y situación de broten lo corrido del año como se observa en el canal endémico (años 2017 al 2022 EXCEPTUANDO EL 2019). Informamos este comportamiento, para que sean implementadas las acciones de salud pública necesarias para la prevención y control oportuno de los casos que se presentan en su territorio

Canal endémico de dengue, Municipio de Cúcuta a semana epidemiológico 35 de 2023



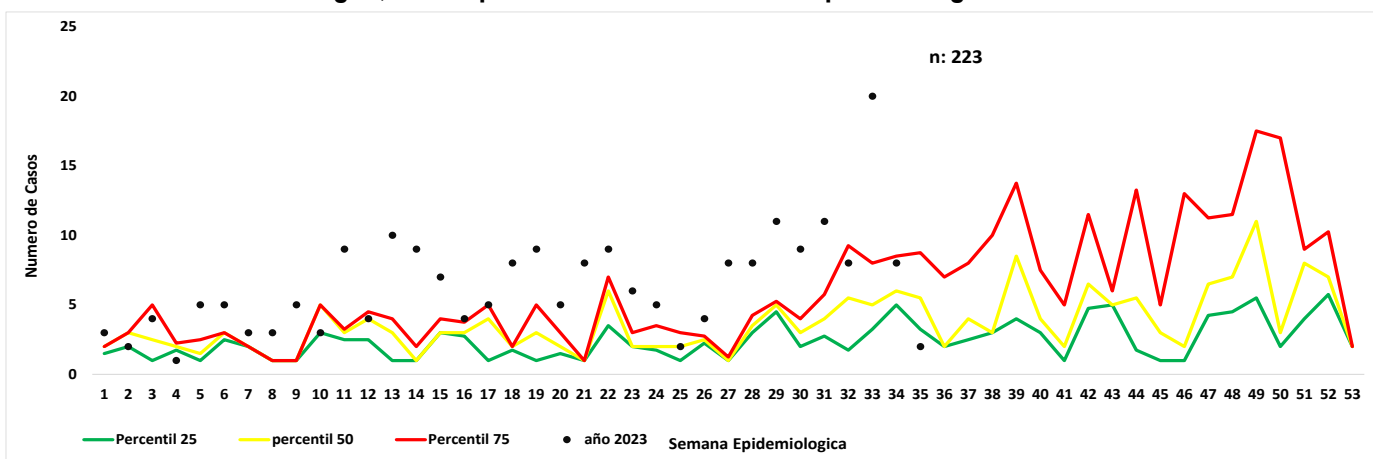
Nota: Situación de brote tipo II

Canal endémico de dengue, Municipio de Ocaña a semana epidemiológico 35 de 2023



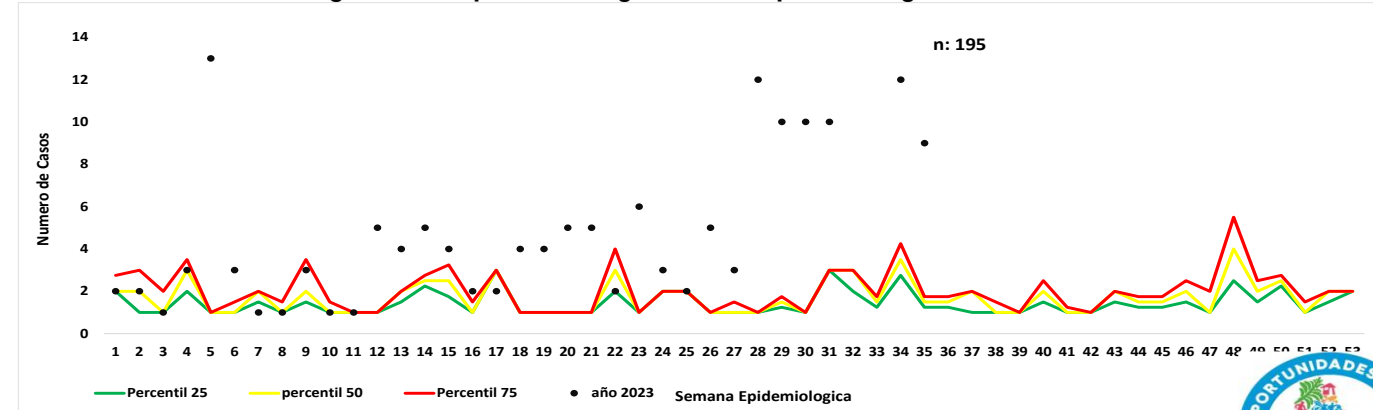
Nota: Situación de brote tipo II

Canal endémico de dengue, Municipio de Los Patios semana epidemiológico 35 de 2023



Nota: Situación de brote tipo II

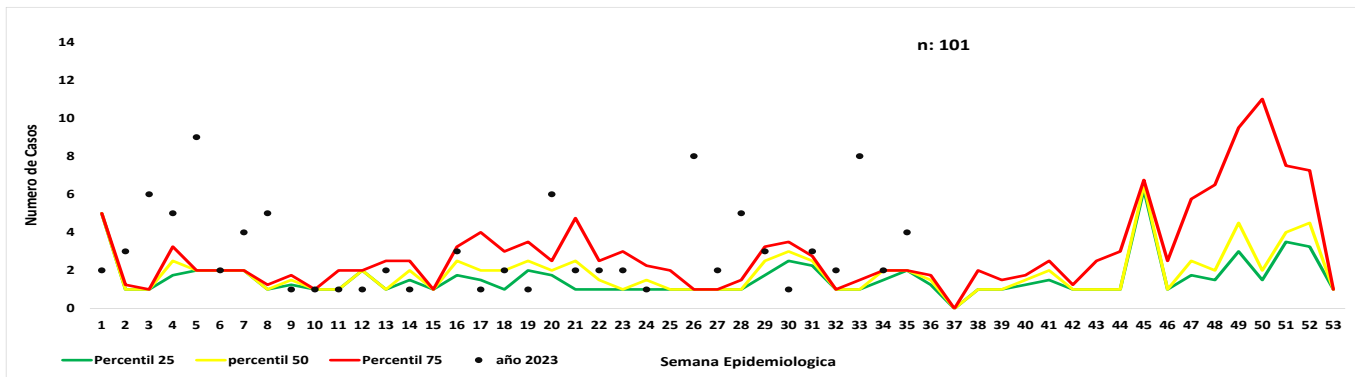
Canal endémico de dengue, Municipio de Abrego semana epidemiológico 35 de 2023



Nota: Situación de brote tipo II

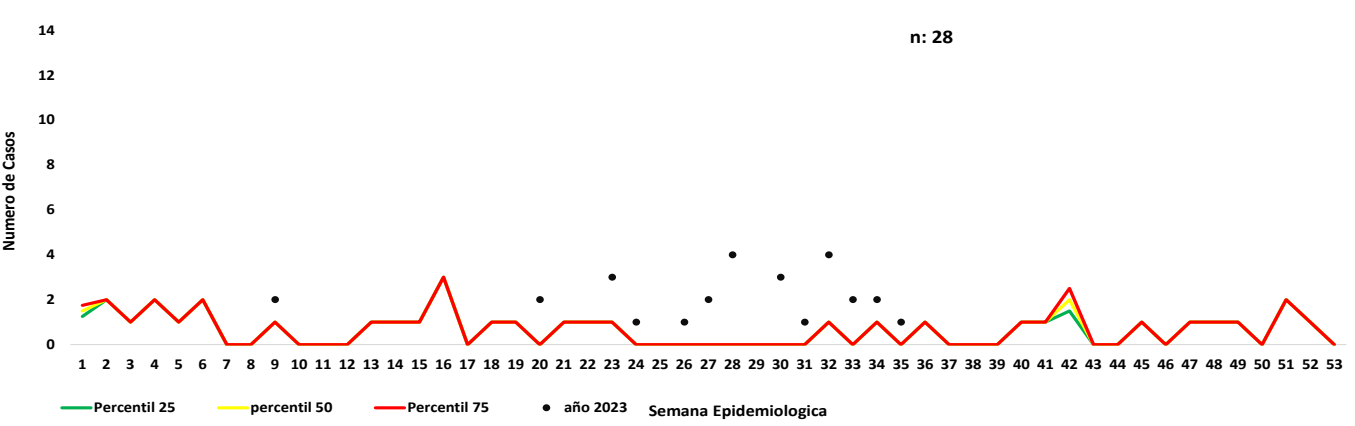


Canal endémico de dengue, Municipio de El Zulia semana epidemiológico 35 de 2023



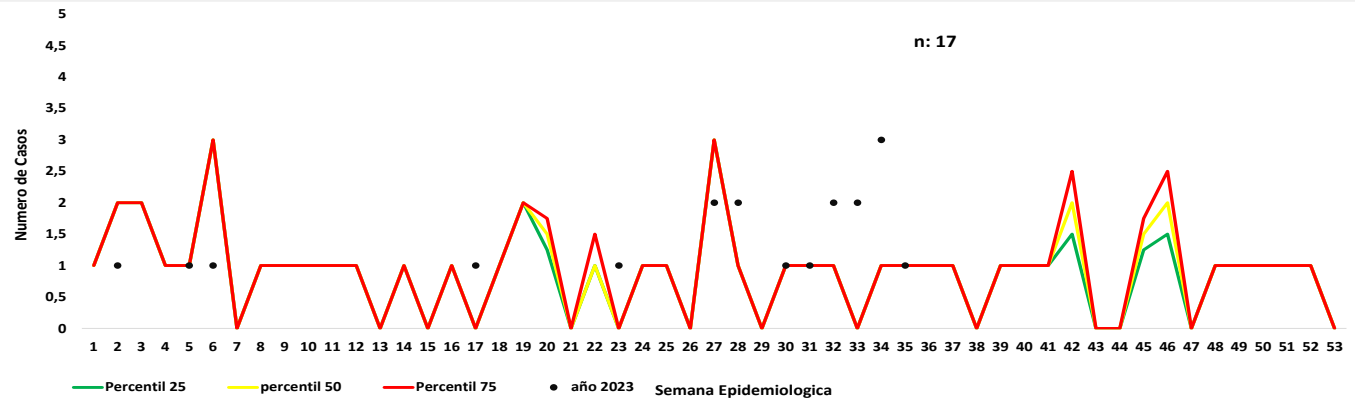
Nota: Brote tipo II

Canal endémico de dengue, Municipio de Bochalema semana epidemiológico 35 de 2023



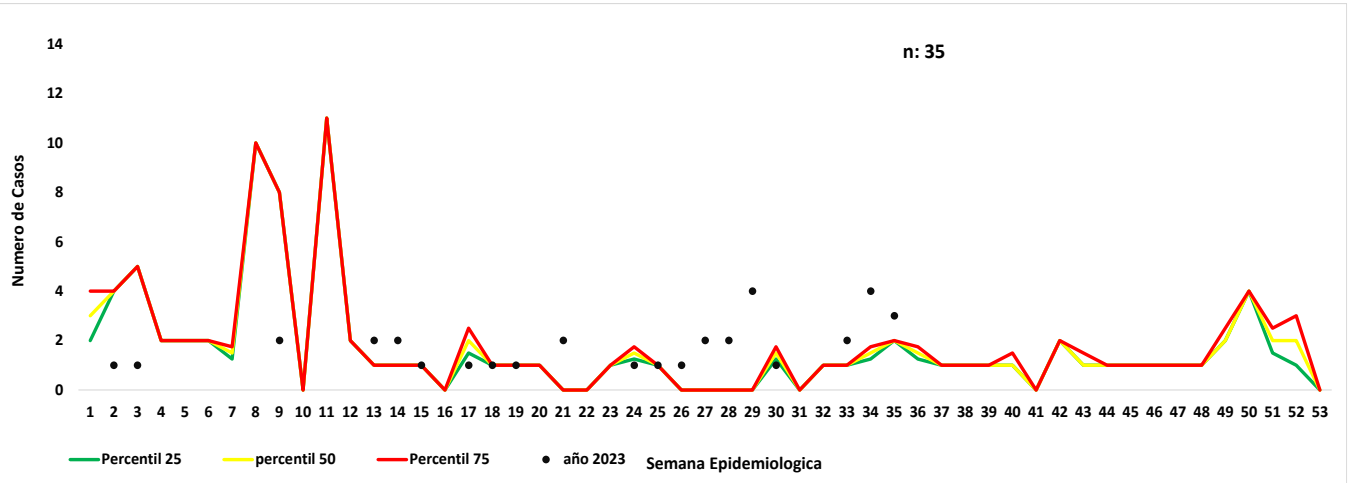
Nota: Situación de brote tipo I

Canal endémico de dengue, Municipio de Chinácota semana epidemiológico 35 de 2023



Nota: Situación de Brote tipo I

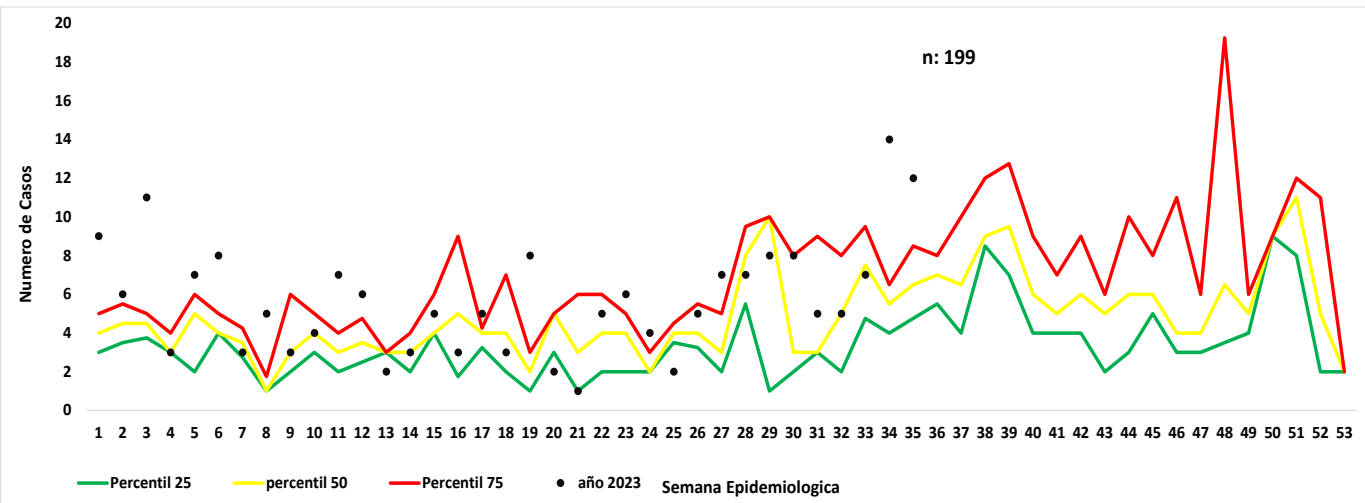
Canal endémico de dengue, Municipio de El Carmen semana epidemiológico 35 de 2023



Nota: Situación de Brote tipo I

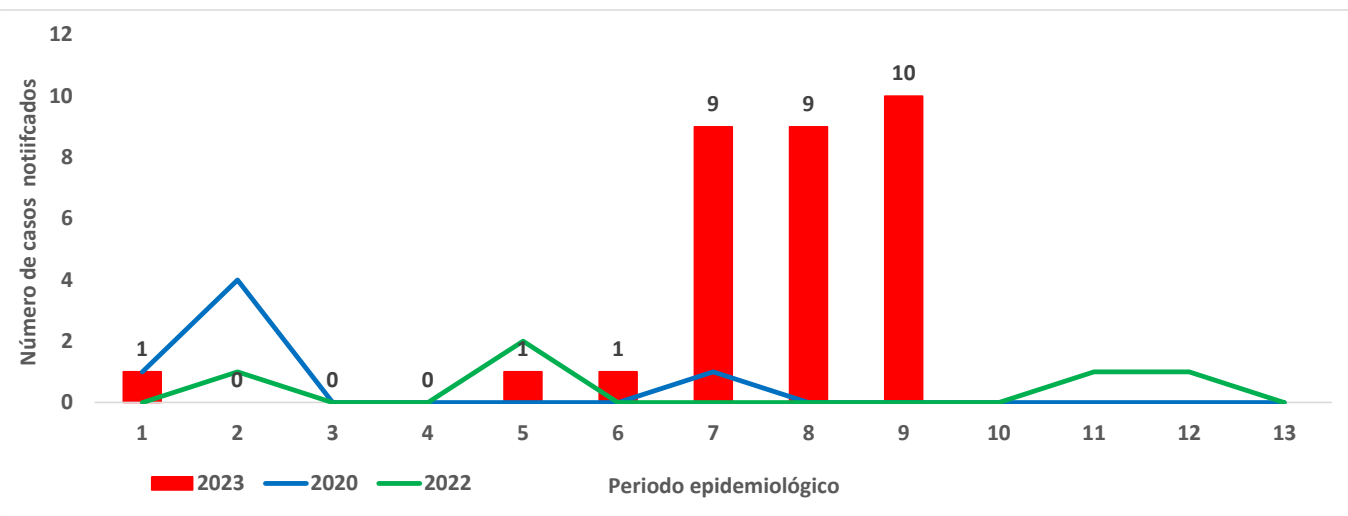


Canal endémico de dengue, Municipio de Villa rosario semana epidemiológico 35 de 2023



Nota: Alerta

Canal endémico de dengue, Municipio de Santiago semana epidemiológico 35 de 2023



Nota: Brote I

10. Casos dengue procedentes de otro departamento o del exterior

Otro Departamento	casos	%
Exterior	48	56,5
Cesar	27	31,8
Santander	4	4,7
Sucre	3	3,5
Tolima	3	3,5
Total	85	100,0



Ficha técnica

El informe presentado es de tipo descriptivo, la Fuente de información utilizada fue el Sistema de información del instituto departamental de salud, Sivigila individual, de los casos notificados de dengue, códigos 210 (dengue), 220 (dengue grave), 580 (mortalidad por dengue) de la semana epidemiológica 35 del 2023. Se realizó la depuración de los datos para generar un análisis de frecuencias de las variables de tiempo, persona y lugar contenidas en la ficha de notificación tanto datos básicos como complementarios; así como de tendencia de casos.

Notificación de casos: Se presentan las frecuencias relativas y absolutas del registro de casos probables y confirmados de dengue (sin signos y con signos de alarma), dengue grave que no se presentaron.

Se presenta el comparativo de la notificación año 2022 y 2023

El canal endémico se realizó por la metodología de medianas.

Comportamientos inusuales: Este análisis se realizó mediante la detección de aberraciones comparando el comportamiento observado en relación con el comportamiento histórico (años 2017-2022 exceptuando el año 2019).

Análisis:

Incremento: notificación de casos significativamente superior frente a lo esperado ($p < 0,05$).

Decremento: notificación de casos significativamente inferior frente a lo esperado ($p < 0,05$)

Estable: No se presentaron incrementos o decrementos estadísticamente significativos o simplemente no se notificaron casos.

Indicadores de Vigilancia:

Este análisis se realizó conforme a lo contemplado en el Protocolo de Vigilancia en Salud Pública del evento, así:

• **Incidencia:** (total casos nuevos notificados confirmados más probables) / población a riesgo $\times 100.000$

• **Letalidad:** (numero de muertes atribuibles al evento / total de casos notificados de dengue grave) $\times 100$

Por municipio y UPGD notificadora

• **Porcentaje de confirmación:** (número de casos confirmados / número total de casos notificados) $\times 100$

• **Porcentaje de hospitalización:** (numero de casos registrados como hospitalizados / total casos notificados) $\times 100$

La población a riesgo de dengue utilizada para la construcción de los indicadores es tomada de las proyecciones de población 2021-2023 DANE.

La información es notificada semanalmente por las UPGD

