



**N° de casos
Notificados** **2949**

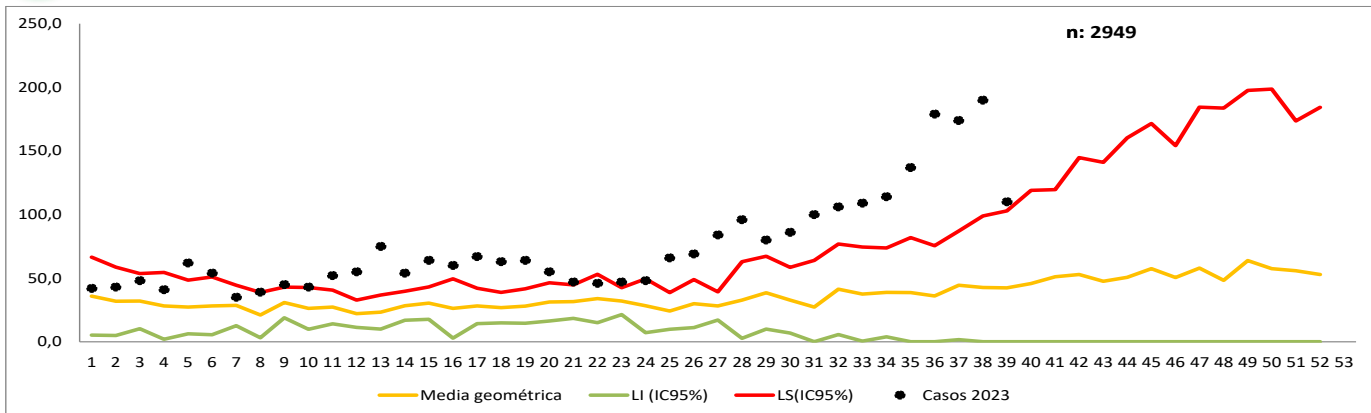


2,1% (63) • Dengue grave

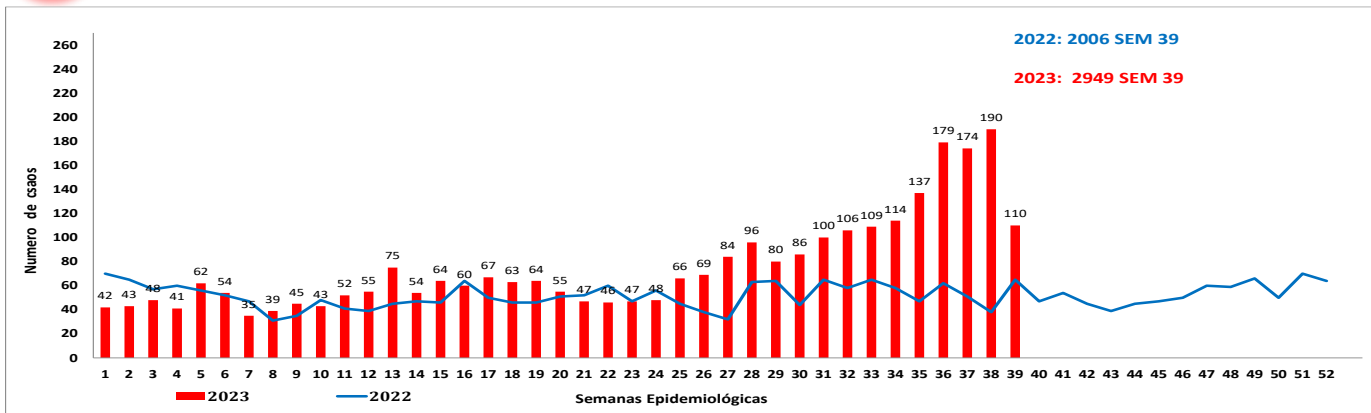
44,5% (1313) • Dengue con signos de alarma

53,3% (1573) • Dengue sin signos de alarma

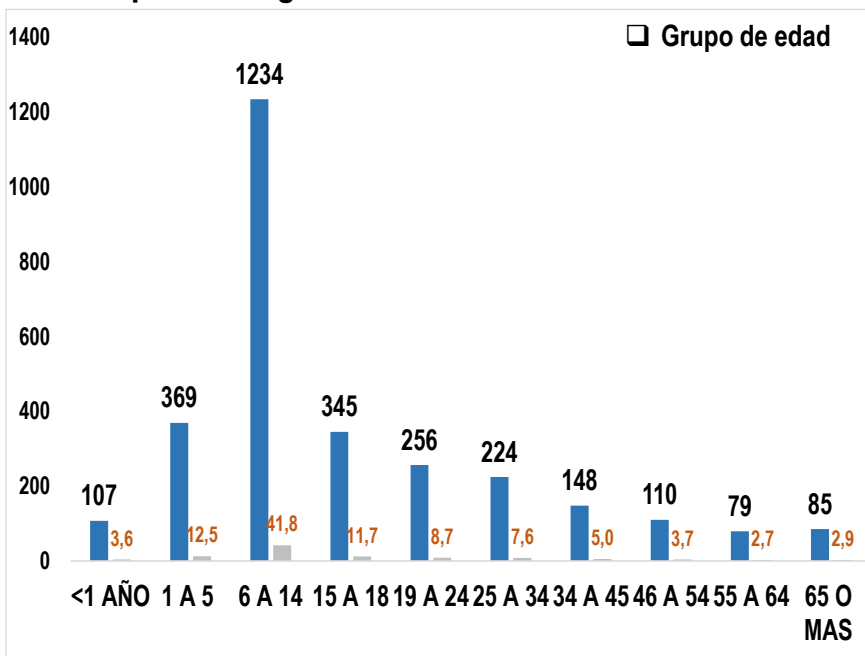
1. Canal endémico de dengue, Norte de Santander a semana epidemiológica 39 de 2023



2. Notificación de casos de dengue, Norte de Santander , 2022-2023



3. Características sociales y demográficas dengue, Norte de Santander a semana epidemiológica 39 de 2023



Masculino
53,6%
1585 Casos

Femenino
46,4 %
1372 Casos

Gestante
0,3 %
8 Casos

□ Área procedencia

89,3%

Cabecera
Municipal
2640
casos

5,5%

Centro
Poblado
162
casos

5,2%

Rural
Dispersa
155
casos



4.

Porcentaje de casos según afiliación al SGSSS, Norte de Santander a semana epidemiológica 39 de 2023

Afiliación	Dengue	%	Dengue grave	%	Total
Subsidiado	1828	63,34	50	79,37	1878
Contributivo	818	28,34	10	15,87	828
No Afiliación	127	4,40	1	1,59	128
Excepción	97	3,36	1	1,59	98
Especial	12	0,42	1	1,59	13
Indeterminado	4	0,14	0,00		4
Total	2886	100	63	100	2949

5.

Casos según EAPB de afiliación, Norte de Santander a semana epidemiológica 39 de 2023

EAPB	Casos de dengue sin signos de alarma	Casos de dengue con signos de alarma	Casos dengue grave	Total de casos
Nueva Eps	536	433	20	989
Coosalud	247	307	12	566
Sanitas	371	187	9	567
Comfaorient	148	142	9	299
No Afiliado	68	63	1	132
Asmet Salud	62	34	2	98
Compensar Eps	51	59	4	114
Policia Nacional	17	24	3	44
Ecoopsos	23	11	3	37
Fuerzas Militares	5	28		33
Fiduprevisora Sa Res	22	5		27
Salud Total	9	4		13
Famisanar	2	5		7
Compañía Suramericana Prepagada	2	1		3
Ecopetrol	1	2		3
Sura Eps	1	2		3
Colsanitas	2	1		3
Mutual Ser	2			2
Capital Salud Eps-S	1	1		2
Medimas		1		1
Sena	1			1
Comparta	1			1
Comfachoco		1		1
Aliansalud		1		1
Capresoca		1		1
Cooemeva Medicina Prepagada	1			1
Total	1573	1313	63	2949

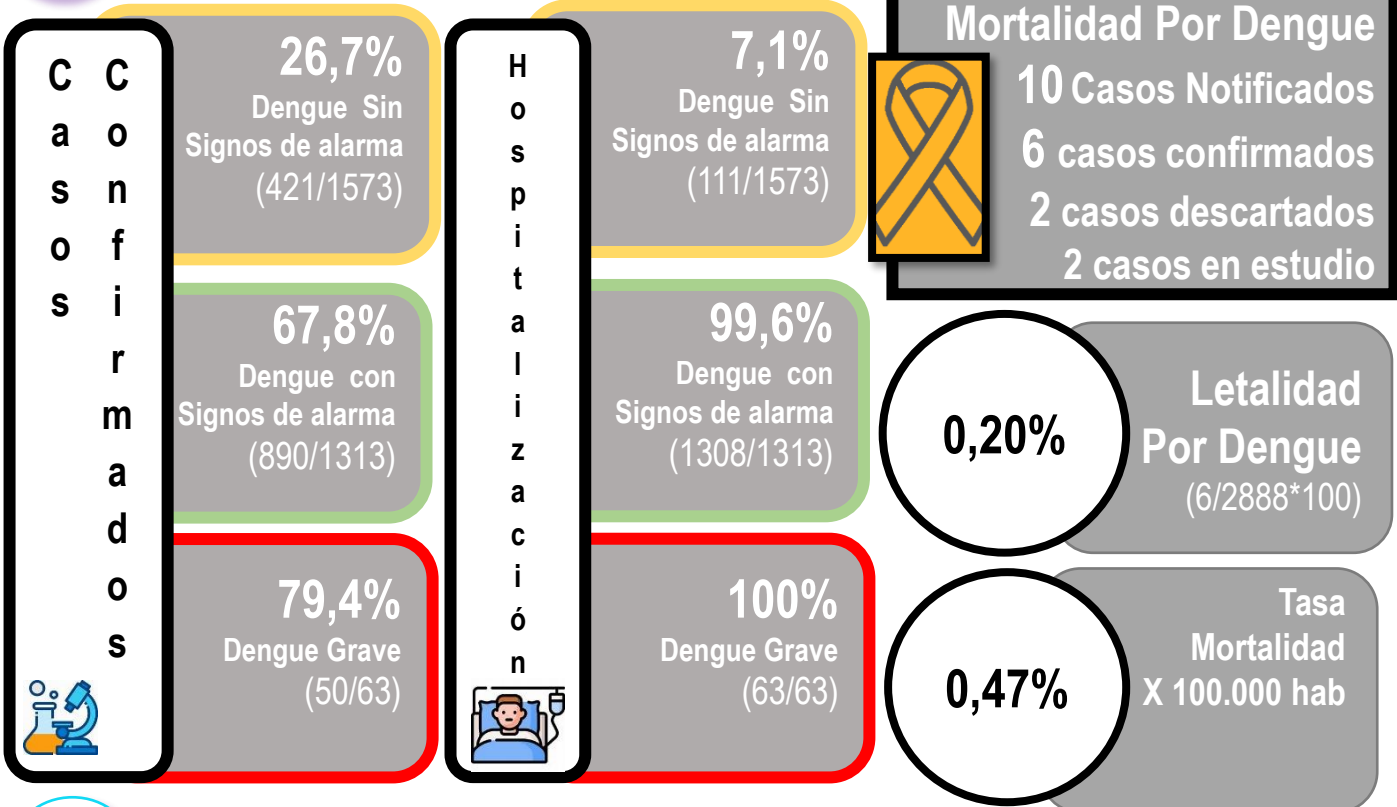
6.

Incidencia de dengue y dengue grave por procedencia del caso. Tasa por 100.000 habitantes, Norte de Santander a semana epidemiológica 39 de 2023

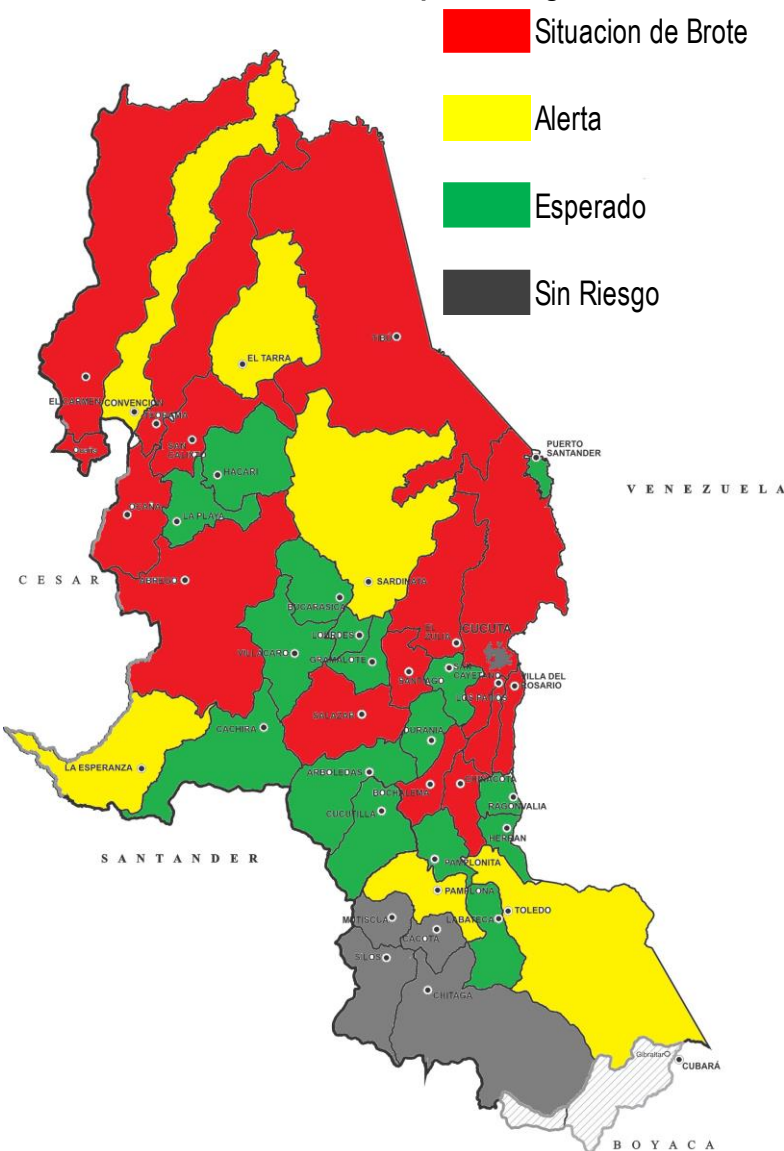
Municipio	Casos de dengue sin signos de alarma	Casos de dengue con signos de alarma	Casos dengue grave	Total de casos	Proyeccion Población Dane 2023	Incidencia Dengue (casos x 100000 hab.)
Cucuta	580	674	28	1282	763.436	167,9
Ocaña	306	119	7	432	118.644	364,1
Los Patios	142	114	7	263	96.697	272,0
Abrego	116	109	2	227	18.146	1251,0
Villa Del Rosario	142	61	5	208	110.106	188,9
El Zulia	54	54	1	109	18.463	590,4
Tibu	29	20	4	53	22.429	236,3
Sardinata	20	29	1	50	10.715	466,6
El Carmen	33	17		50	2.489	2008,8
Santiago	16	8	1	25	1.989	1256,9
Bochalema	15	18		33	3.399	970,9
Chinacota	13	12	1	26	12.461	208,7
El Tarra	10	9	2	21	9.842	213,4
La Esperanza	12	11		23	2.002	1148,9
Salazar	14	6		20	4.272	468,2
Teorama	7	11	3	21	3.034	692,2
Convencion	8	9		17	8.147	208,7
Toledo	12	1		13	5.919	219,6
San Cayetano	5	6		11	2.628	418,6
Puerto Santander	5	7		12	8.847	135,6
Arboledas	7	3		10	2.490	401,6
San Calixto	5	3		8	2.381	336,0
Durania	6		1	7	2.429	288,2
Hacari	3	2		5	1.612	310,2
Gramalote	2	1		3	2714	110,5
La Playa	3	1		4	1010	396,0
Cachira	2	1		3	2.035	147,4
Pamplona	1	2		3	0	
Bucarasica	1	2		3	634	473,2
Lourdes	3			3	2060	145,6
Chitaga	1	1		2	0	
Cucutilla		2		2	1.699	117,7
Norte De Santander	1573	1313	63	2949	1.252.871	235,4

El caso de chitaga fue notificado por otro departamento estamos a la espera del ajuste de la procedencia, los otros tres casos de procedencia pamplona están en ejecución de IEC

7. Indicadores Dengue, Norte de Santander a semana epidemiológica 39 de 2023



8. Comportamientos inusuales dengue, Norte de Santander a semana epidemiológica 39 de 2023

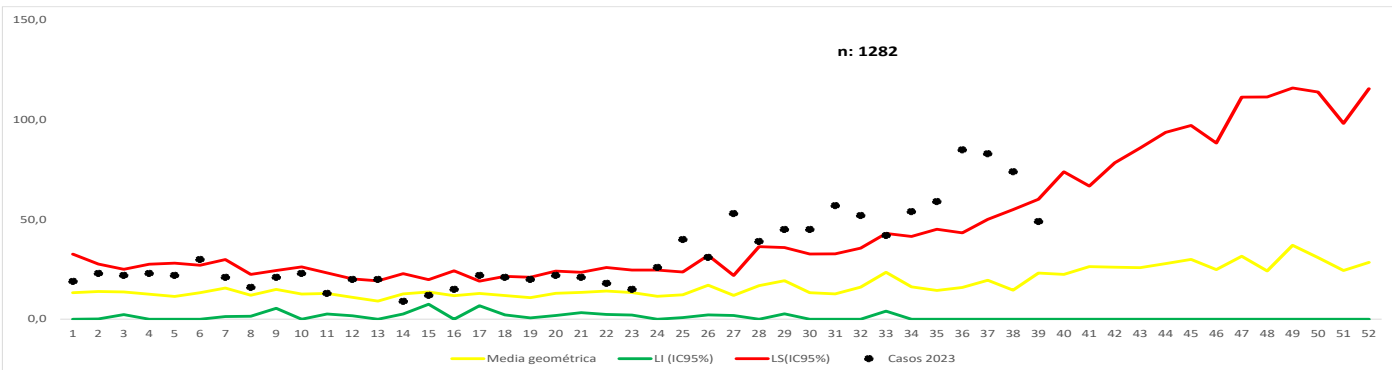


MUNICIPIO	SITUACION	TIPO DE MUNICIPIO	NIVEL DE BROTE
Abrego	Brote	Alta Transmisión	Brote tipo I
Bochalema	Brote	Mediana Transmisión	Brote tipo I
Chinacota	Brote	Mediana Transmisión	Brote tipo I
El Zulia	Brote	Alta Transmisión	Brote tipo I
Salazar	Brote	Baja Transmisión	Brote tipo I
San Calixto	Brote	Baja Transmisión	Brote tipo I
Santiago	Brote	Baja Transmisión	Brote tipo I
Teorama	Brote	Mediana Transmisión	Brote tipo I
Tibú	Brote	Alta Transmisión	Brote tipo I
Villa del Rosario	Brote	Muy Alta Transmisión	Brote tipo I
Cúcuta	Brote	Muy Alta Transmisión	Brote tipo II
El Carmen	Brote	Mediana Transmisión	Brote tipo II
Los Patios	Brote	Muy Alta Transmisión	Brote tipo II
Ocaña	Brote	Muy Alta Transmisión	Brote tipo II
Convención	Alerta	Alta Transmisión	
El Tarra	Alerta	Mediana Transmisión	
La Esperanza	Alerta	Mediana Transmisión	
Pamplona	Alerta	Sin riesgo	
Sardinata	Alerta	Mediana Transmisión	
Toledo	Alerta	Baja Transmisión	
Arboledas	Esperado	Baja Transmisión	
Bucarasica	Esperado	Baja Transmisión	
Cachira	Esperado	Baja Transmisión	
Cacota	Esperado	Sin riesgo	
Chitaga	Esperado	Sin riesgo	
Cucutilla	Esperado	Baja transmisión	
Durania	Esperado	Baja Transmisión	
Gramalote	Esperado	Baja Transmisión	
Hacari	Esperado	Baja Transmisión	
Herran	Esperado	Baja Transmisión	
La Playa	Esperado	Baja Transmisión	
Labateca	Esperado	Baja Transmisión	
Lourdes	Esperado	Baja Transmisión	
Mutiscua	Esperado	Sin riesgo	
Pamplonita	Esperado	Baja Transmisión	
Puerto Santander	Esperado	Mediana Transmisión	
Ragonvalia	Esperado	Baja Transmisión	
San Cayetano	Esperado	Baja Transmisión	
Silos	Esperado	Sin riesgo	
Villa caro	Esperado	Baja Transmisión	

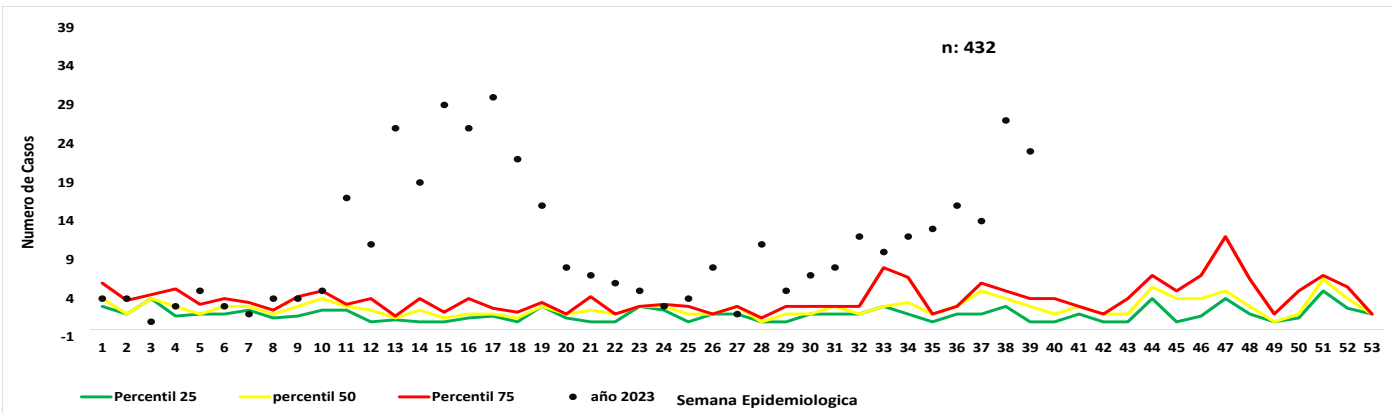
9.

Mediante el análisis que el Instituto Departamental de Salud realiza a la información de los eventos de interés en salud pública notificados al Sivigila, con corte a la semana epidemiológica 39 de 2023, se ha identificado unos municipios se encuentran con un incremento significativo de casos de Dengue y situación de broten lo corrido del año como se observa en el canal endémico (años 2017 al 2022 EXCEPTUANDO EL 2019). Informamos este comportamiento, para que sean implementadas las acciones de salud pública necesarias para la prevención y control oportuno de los casos que se presentan en su territorio

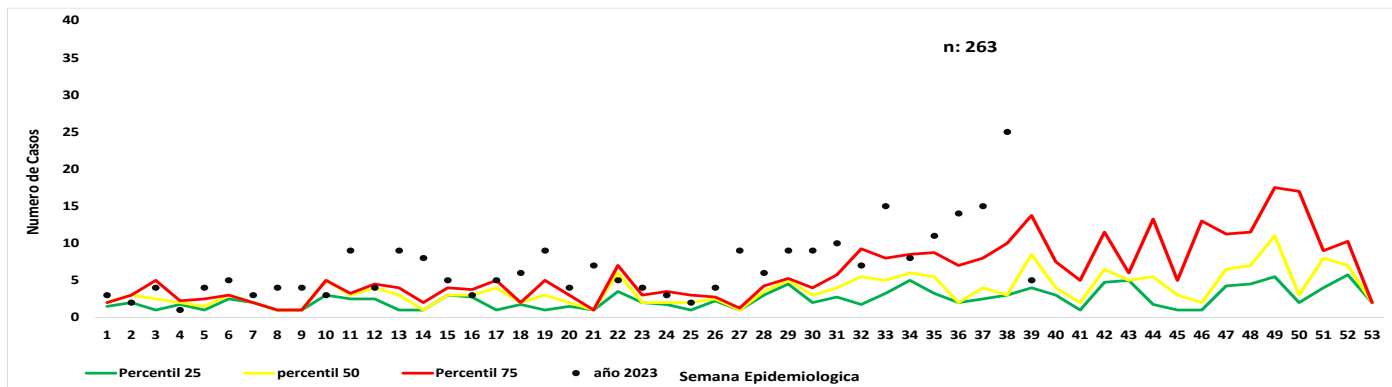
Canal endémico de dengue, Municipio de Cúcuta a semana epidemiológico 39 de 2023



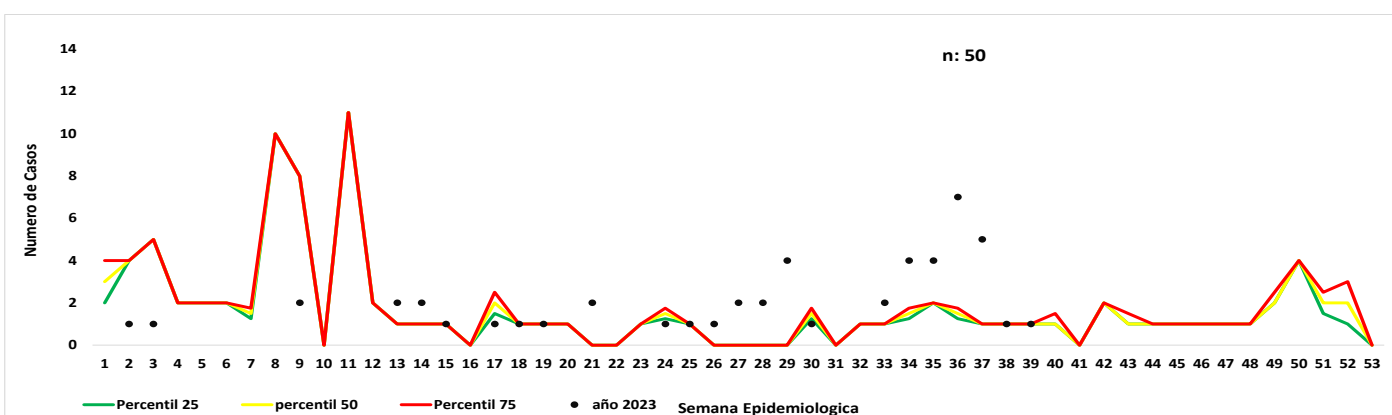
Canal endémico de dengue, Municipio de Ocaña a semana epidemiológico 39 de 2023



Canal endémico de dengue, Municipio de Los Patios semana epidemiológico 39 de 2023

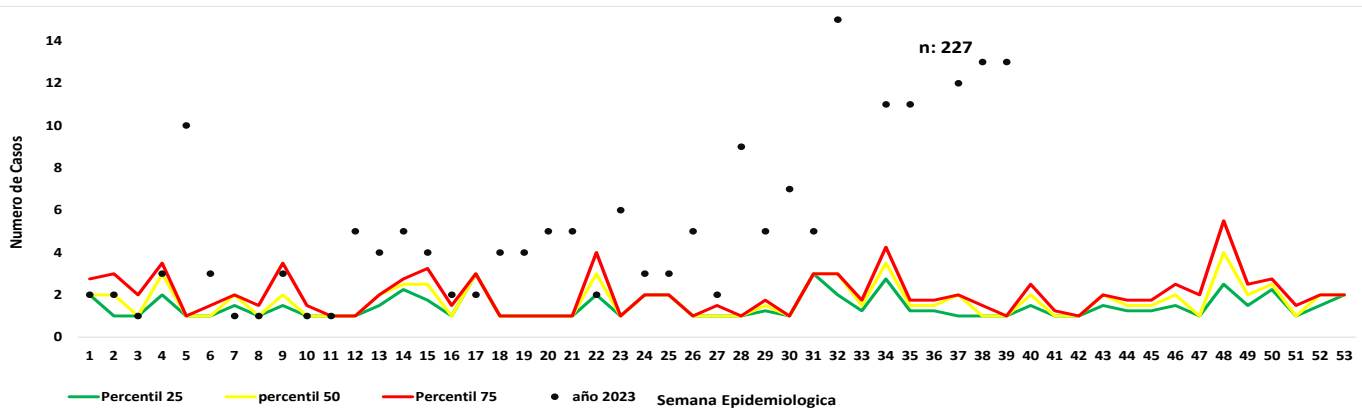


Canal endémico de dengue, Municipio de El Carmen semana epidemiológico 39 de 2023



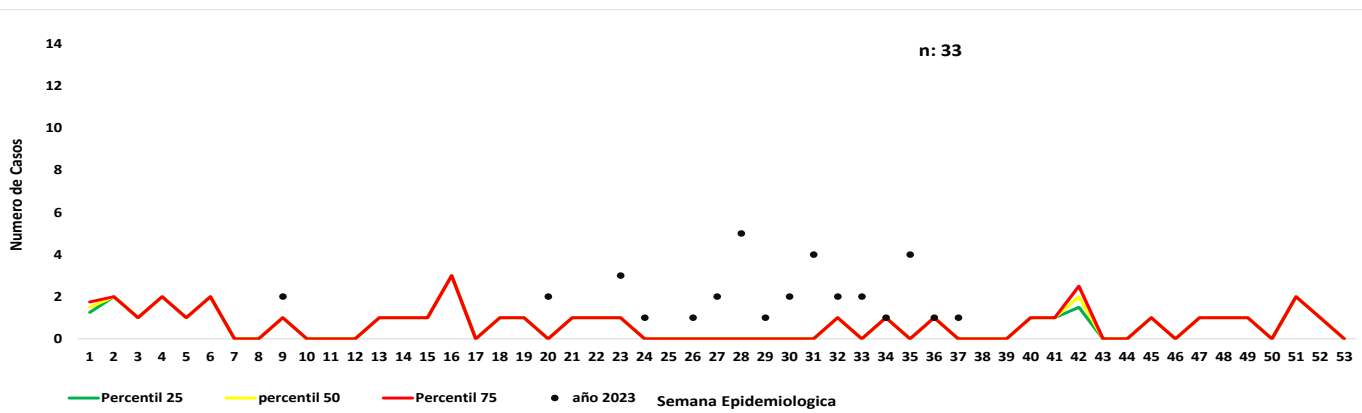


Canal endémico de dengue, Municipio de Abrego semana epidemiológico 39 de 2023



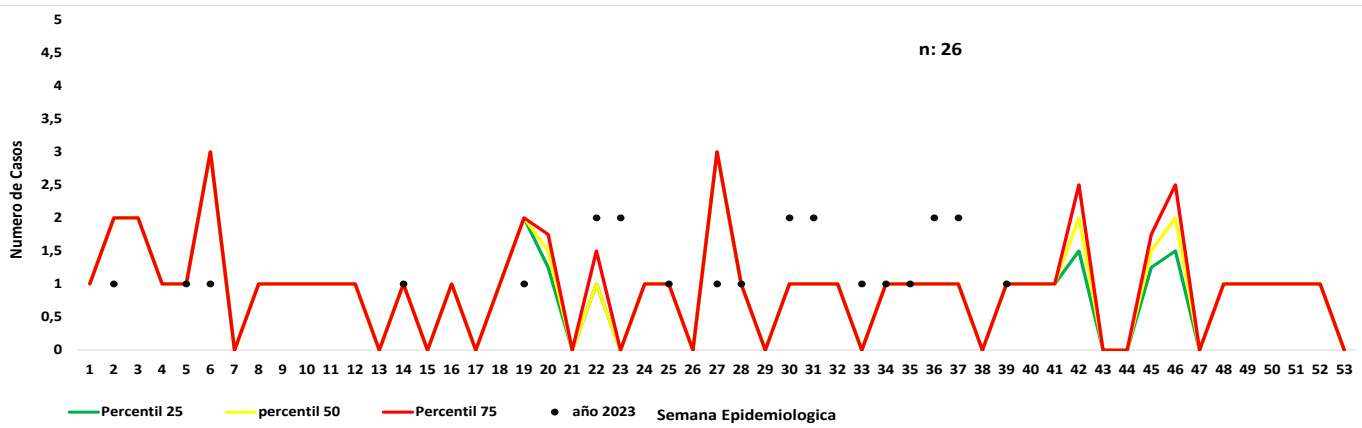
Nota: Situación de Brote tipo I

Canal endémico de dengue, Municipio de Bochalema semana epidemiológico 39 de 2023



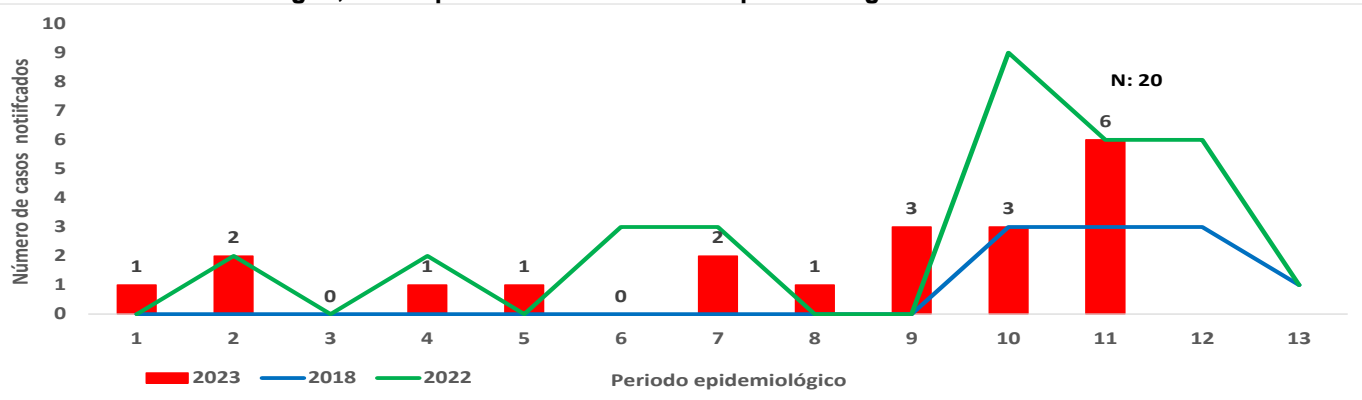
Nota: Situación de brote tipo I

Canal endémico de dengue, Municipio de Chinácota semana epidemiológico 39 de 2023



Nota: Situación de Brote tipo I

Canal endémico de dengue, Municipio de Salazar semana epidemiológico 39 de 2023

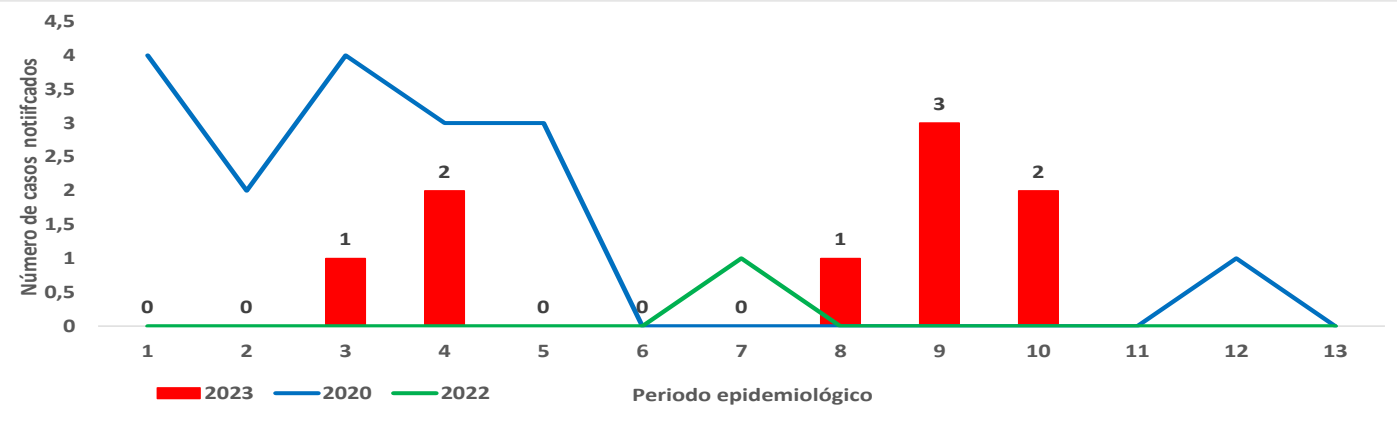


Nota: Brote tipo I



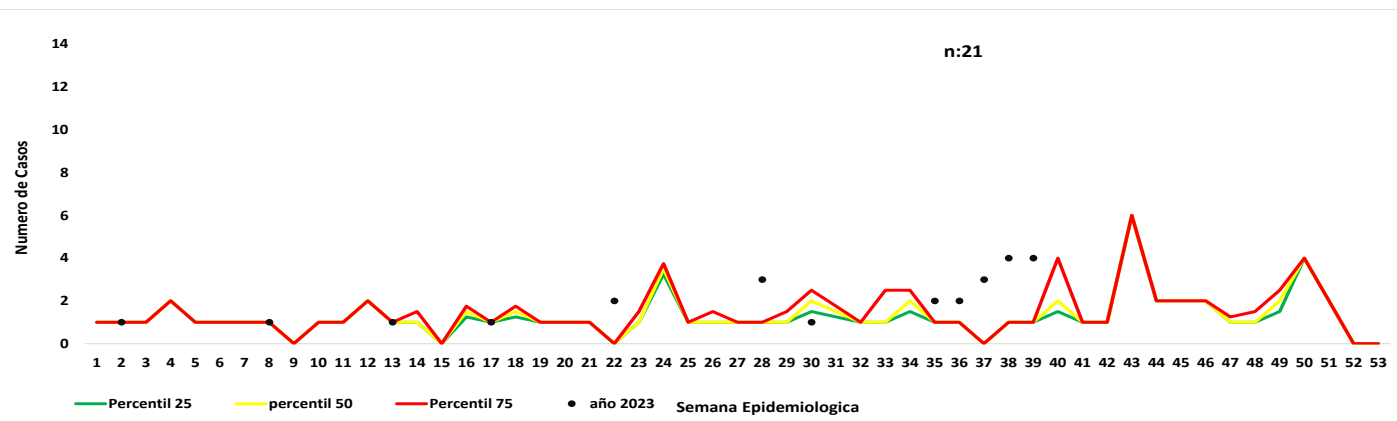


Canal endémico de dengue, Municipio de San Calixto semana epidemiológico 39 de 2023



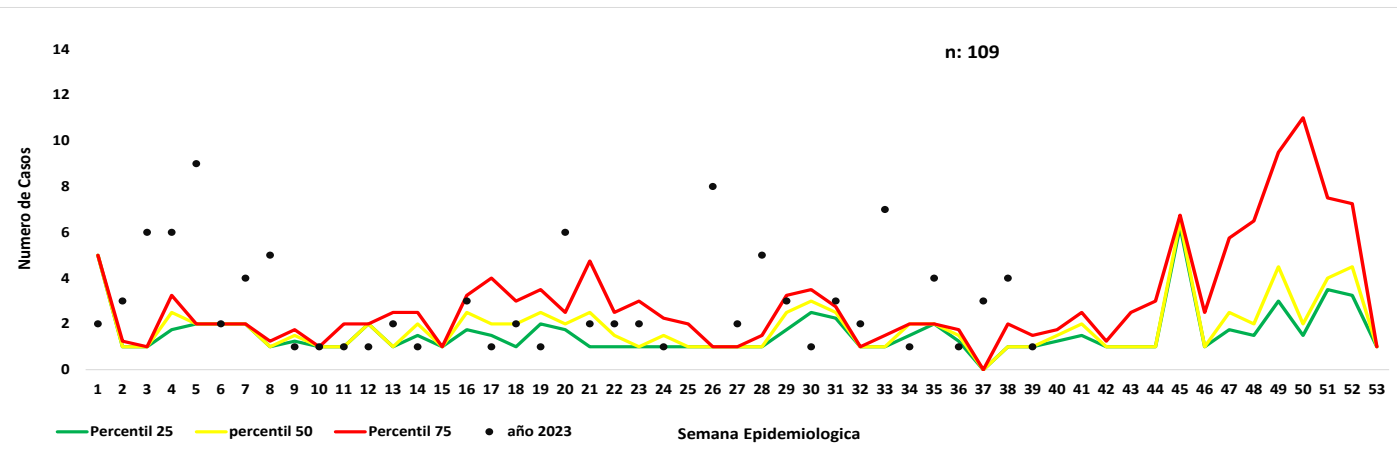
Nota: Brote tipo I

Canal endémico de dengue, Municipio de Teorama semana epidemiológico 39 de 2023



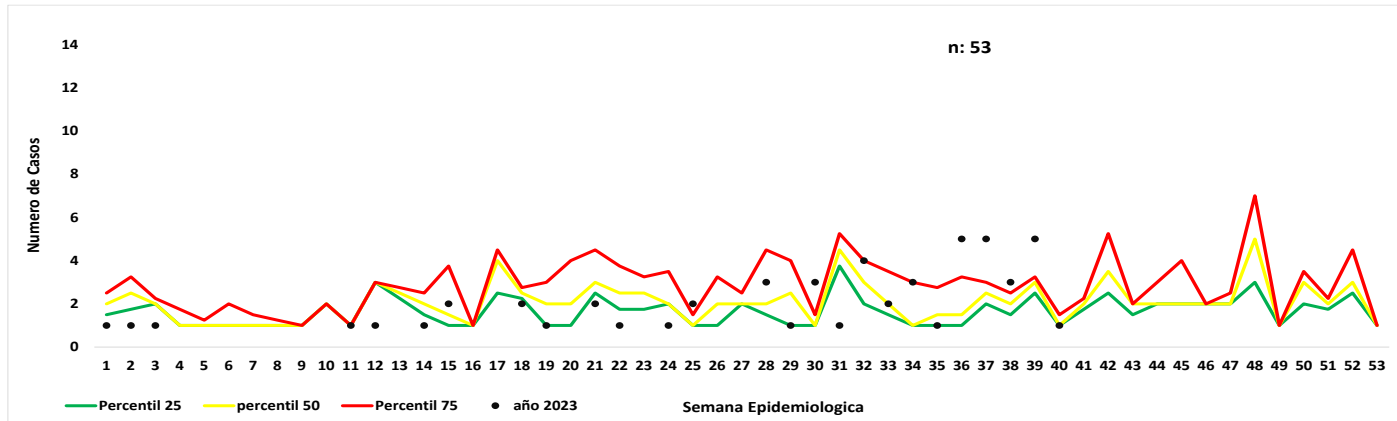
Nota: Brote tipo I

Canal endémico de dengue, Municipio de El Zulia semana epidemiológico 39 de 2023



Nota: Brote I

Canal endémico de dengue, Municipio de Tibú semana epidemiológico 39 de 2023



Nota: Brote I



10. Casos dengue procedentes de otro departamento o del exterior

Otro Departamento	casos	%
Exterior	55	50,9
Cesar	40	37,0
Santander	4	3,7
Bogota	2	1,9
Tolima	2	1,9
Cundinamarca	3	2,8
Meta	2	1,9
Total	108	100,0

11. Procedencia casos probable mortalidad por dengue

Municipio	Probables	Confirmado	Descartado	Total
Cúcuta	2	4	1	7
Los Patios	0	1	0	1
Ocaña	0	1	1	2
Total	2	6	2	10

Ficha técnica

El informe presentado es de tipo descriptivo, la Fuente de información utilizada fue el Sistema de información del instituto departamental de salud, Sivigila individual, de los casos notificados de dengue, códigos 210 (dengue), 220 (dengue grave), 580 (mortalidad por dengue) de la semana epidemiológica 39 del 2023. Se realizó la depuración de los datos para generar un análisis de frecuencias de las variables de tiempo, persona y lugar contenidas en la ficha de notificación tanto datos básicos como complementarios; así como de tendencia de casos.

Notificación de casos: Se presentan las frecuencias relativas y absolutas del registro de casos probables y confirmados de dengue (sin signos y con signos de alarma), dengue grave que no se presentaron.

Se presenta el comparativo de la notificación año 2022 y 2023

El canal endémico se realizó por la metodología de medianas.

Comportamientos inusuales: Este análisis se realizó mediante la detección de aberraciones comparando el comportamiento observado en relación con el comportamiento histórico (años 2017-2022 exceptuando el año 2019).

Análisis:

Incremento: notificación de casos significativamente superior frente a lo esperado ($p < 0,05$).

Decremento: notificación de casos significativamente inferior frente a lo esperado ($p < 0,05$)

Estable: No se presentaron incrementos o decrementos estadísticamente significativos o simplemente no se notificaron casos.

Indicadores de Vigilancia:

Este análisis se realizó conforme a lo contemplado en el Protocolo de Vigilancia en Salud Pública del evento, así:

• **Incidencia:** (total casos nuevos notificados confirmados más probables) / población a riesgo $\times 100.000$

• **Letalidad:** (numero de muertes atribuibles al evento / total de casos notificados de dengue grave) $\times 100$

Por municipio y UPGD notificadora

• **Porcentaje de confirmación:** (número de casos confirmados / número total de casos notificados) $\times 100$

• **Porcentaje de hospitalización:** (numero de casos registrados como hospitalizados / total casos notificados) $\times 100$

La población a riesgo de dengue utilizada para la construcción de los indicadores es tomada de las proyecciones de población 2021-2023 DANE.

La información es notificada semanalmente por las UPGD