

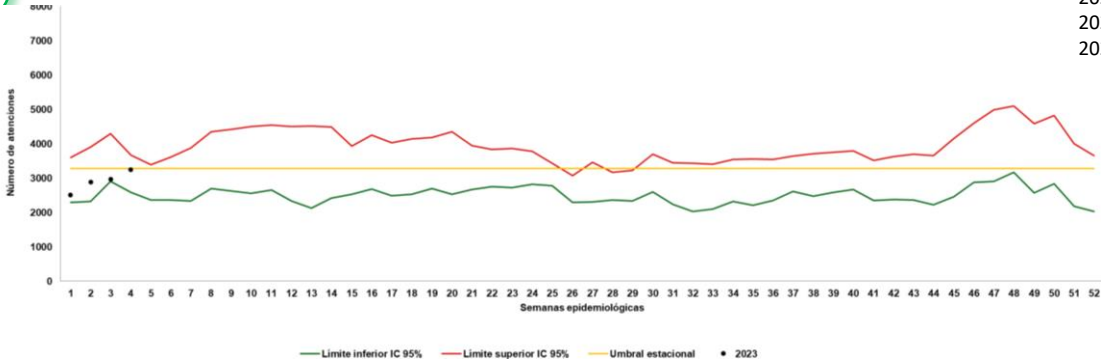


**NUMERO CASOS,**  
11.706

**Consulta Externa y Urgencias**

**1. Comportamiento consulta externa y urgencias por IRA en Norte de Santander**

2021: 133.381  
2022: 175.649  
2023: 11.706



Fuente: SIVIGILA- 995

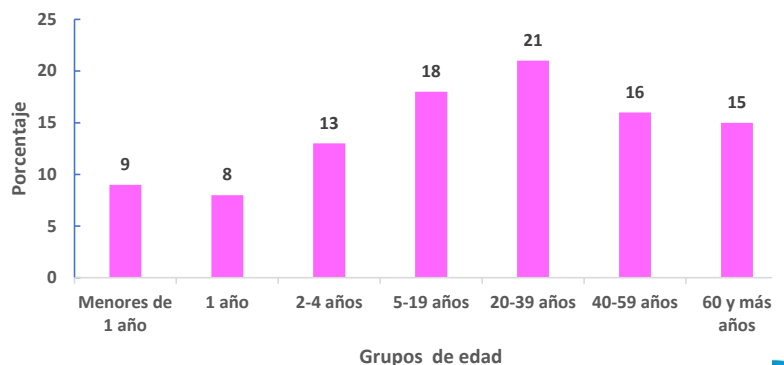
**2. Morbilidad IRA consultas externas y urgencias y todas las causas consulta y urgencias por municipio**

Municipio	Población 2023	Casos IRA	Total Toda Causa	(%)	Tasa de incidencia X100mil hab
Toledo	16.710	169	1.325	13	1011,37
San José de Cúcuta	795.608	7.975	179.532	4	1002,38
Chinácota	19.307	178	2.904	6	921,95
Durania	4.926	44	44	100	893,22
Puerto Santander	9.483	70	1.634	4	738,16
Ocaña	132.387	974	21.516	5	735,72
Lourdes	4.290	30	347	9	699,30
Sardinata	27.437	173	2.801	6	630,54
Santiago	3.754	21	365	6	559,40
El Zulia	30.092	157	189	83	521,73
Pamplona	55.182	284	5.797	5	514,66
Bochalema	9.056	46	692	7	507,95
Villa del Rosario	113.903	534	12.660	4	468,82
Gramalote	7.876	36	428	8	457,08
Ábrego	34.732	158	3.967	4	454,91
Cácuta	2.983	13	343	4	435,80
Pamplonita	5.930	24	401	6	404,72
La Playa	8.192	31	626	5	378,42
Mutiscua	4.638	16	341	5	344,98
Los Patios	99.535	338	10.642	3	339,58
Cáchira	11.462	35	1.265	3	305,36
Salazar	10.981	33	833	4	300,52
Cucutilla	8.675	26	262	10	299,71
Labateca	6.729	20	554	4	297,22
San Cayetano	7.975	22	410	5	275,86
La Esperanza	12.668	30	710	4	236,82
Tibú	60.119	139	4.604	3	231,21
Teorama	18.091	41	115	36	226,63
Arboledas	10.293	11	434	3	106,87
El Carmen	14.374	15	539	3	104,36
El Tarra	22.448	19	19	100	84,64
Convención	20.111	15	1.676	1	74,59
Villa Caro	5.428	4	331	1	73,69
San Calixto	12.461	9	9	100	72,23
Ragonvalia	6.489	4	4	100	61,64
Silos	6.701	4	256	2	59,69
Bucarasica	6.770	3	170	2	44,31
Herrán	7.499	3	3	100	40,01
Hacarí	10.853	1	38	3	9,21
Chitagá	12.687	1	138	1	7,88
<b>Total</b>	<b>1.658.835</b>	<b>11.706</b>	<b>258.924</b>	<b>5</b>	<b>705,68</b>

Fuente: SIVIGILA- 995

**3. Otras variables de interés en la morbilidad por IRA, Norte de Santander**

Grupos de edad	Atenciones
Menores de 1 año	1.082
1 año	914
2-4 años	1.486
5-19 años	2.158
20-39 años	2.419
40-59 años	1.910
60 y más años	1.737
<b>Total</b>	<b>11.706</b>



Grupos de edad

Fuente: SIVIGILA- 995

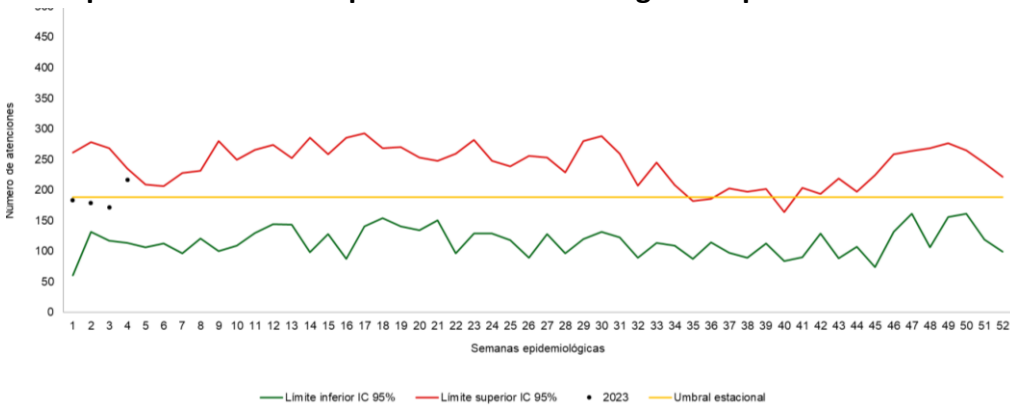




NUMERO CASOS
751

**Hospitalizaciones en sala general por IRA**

**4. Comportamiento de hospitalizaciones en sala general por IRA**



2021: 9.372  
2022: 11.067  
2023: 751

Fuente: SIVIGILA- 995

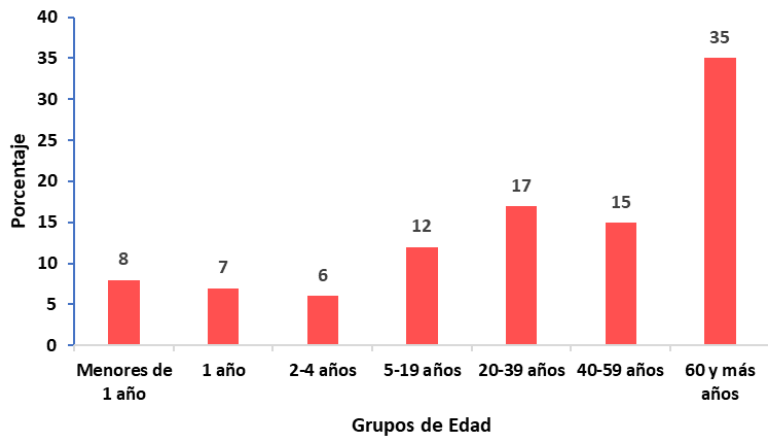
**5. Morbilidad IRA hospitalización en sala general y todas las causas de hospitalización por municipio.**

Municipio	Población 2023	Casos IRA	Total Toda Causa (%)	Tasa de incidencia X100mil hab	
Ocaña	132.387	116	1.122	10	87,62
San José de Cúcuta	795.608	615	5.359	11	77,30
Pamplona	55.182	16	394	4	28,99
Los Patios	99.535	4	43	9	4,02
<b>Total</b>	<b>1.082.712</b>	<b>751</b>	<b>6.918</b>	<b>11</b>	<b>69,36</b>

Fuente: SIVIGILA- 995

**6. Otras variables de interés en la morbilidad por IRA, Norte de Santander**

Grupos de edad	Atenciones
Menores de 1 año	58
1 año	50
2-4 años	49
5-19 años	92
20-39 años	127
40-59 años	114
60 y más años	261
<b>Total</b>	<b>751</b>



Fuente: SIVIGILA- 995



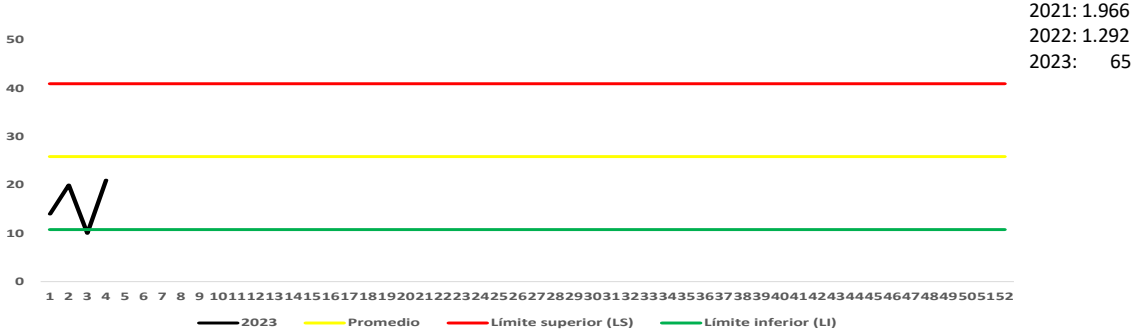


**Hospitalizaciones en UCI**

NUMERO CASOS
65

7.

**Comportamiento Hospitalización en UCI por IRA, Norte de Santander**



Fuente: SIVIGILA- 995

8.

**Morbilidad IRA hospitalización en UCI y todas las causas de hospitalización en UCI por municipio**

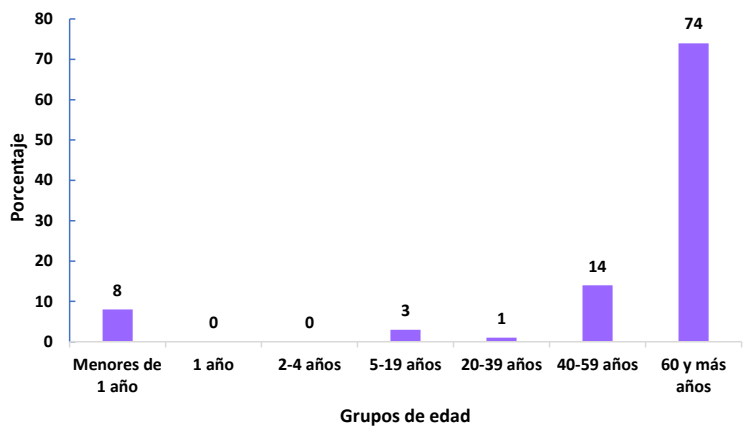
Municipio	Población 2023	Casos IRA	Total Toda Causa	(%)	Tasa de incidencia X100mil hab
San José de Cúcuta	795.608	58	512	11	7,29
Pamplona	55.182	7	54	12	12,69
Total	850.790	65	566	11	7,64

Fuente: SIVIGILA- 995

9.

**Otras variables de interés en la morbilidad por IRA, Norte de Santander**

Grupos de edad	Atenciones
Menores de 1 año	5
1 año	0
2-4 años	0
5-19 años	2
20-39 años	1
40-59 años	9
60 y más años	48
Total	65



Fuente: SIVIGILA- 995

**Ficha técnica**

De acuerdo a la base de datos Sivigila-995, suministrada para el análisis, se realizó depuración de la misma, se excluyeron los registros descartados, con error de digitación (ajuste D), se analizó de la siguiente manera:

En Vigilancia de Morbilidad por IRA, los canales endémicos para consultas externas y urgencia y hospitalizaciones en sala general se realizaron con la metodología de Bortman con los datos de la morbilidad por infección respiratoria aguda mediante el cálculo de la media geométrica de los años 2016 a 2021 y su intervalo de confianza.

Para las hospitalizaciones por IRAG en UCI e intermedio se construyó el gráfico de control mediante el cálculo del promedio, la desviación estándar y el intervalo de confianza de los dos años anteriores (2020 y 2021) estableciéndose los límites de control superior e inferior.

Para el cálculo de la proporción de consultas externas, urgencias, hospitalizaciones en sala general y UCI por IRA, el numerador: número de atenciones por IRA (según el código CIE 10 diagnósticos de ingreso entre J00 a J06 para las atenciones ambulatorias y entre J10 a J22 para las hospitalizaciones) y el denominador: total de atenciones por todas las causas.

Por grupos de edad se calculó el porcentaje de consultas externas, urgencias, hospitalizaciones en sala general y UCI por infección respiratoria aguda.

