

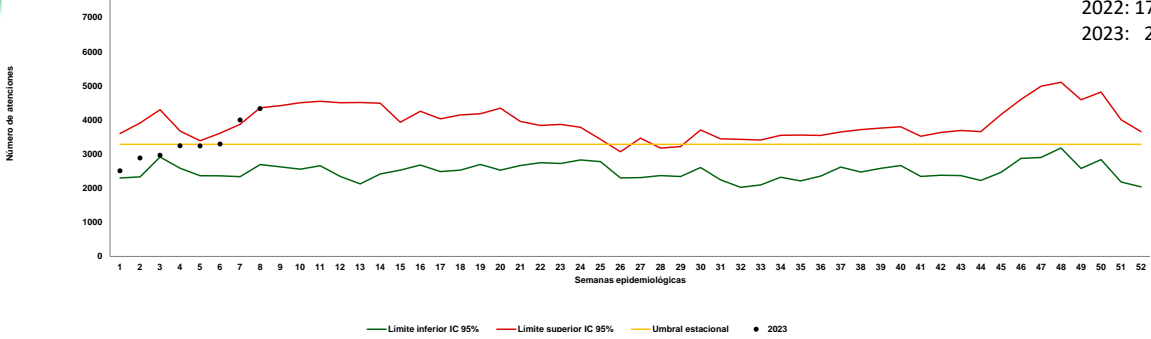


NUMERO CASOS,
26.578

Consulta Externa y Urgencias

1. Comportamiento consulta externa y urgencias por IRA en Norte de Santander

2021: 133.381
2022: 175.649
2023: 26.578



Fuente: SIVIGILA- 995

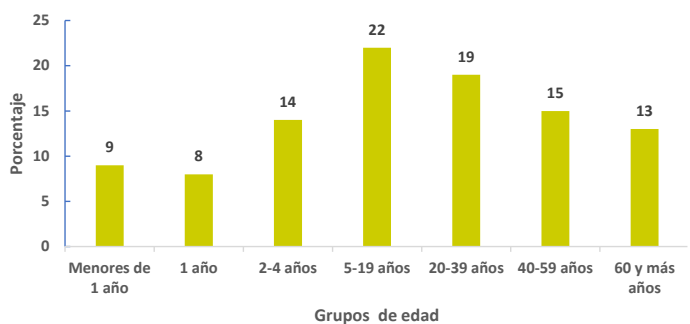
2. Morbilidad IRA consultas externas y urgencias y todas las causas consulta y urgencias por municipio

Municipio	Población 2023	Casos IRA	Total Toda Causa	(%)	Tasa de incidencia X100mil hab
Toledo	16.710	435	3.193	14	2603,23
Chinácota	19.307	433	6.374	7	2242,71
San José de Cúcuta	795.608	17.552	396.598	4	2206,11
Ocaña	132.387	2.404	49.922	5	1815,89
Durania	4.926	86	86	100	1745,84
Sardinata	27.437	456	6.249	7	1661,99
Santiago	3.754	56	1.145	5	1491,74
Pamplona	55.182	816	13.093	6	1478,74
Villa del Rosario	113.903	1.506	31.067	5	1322,18
Cácuta	2.983	34	832	4	1139,79
El Zulia	30.092	328	529	62	1089,99
Puerto Santander	9.483	103	7.319	1	1086,15
Ábrego	34.732	348	9.808	4	1001,96
Pamplonita	5.930	59	861	7	994,94
Gramalote	7.876	78	1.007	8	990,35
Lourdes	4.290	39	577	7	909,09
Mutiscua	4.638	40	1.265	3	862,44
Salazar	10.981	94	1.910	5	856,02
La Playa	8.192	70	1.626	4	854,49
Bochalema	9.056	76	1.455	5	839,22
Los Patios	99.535	689	23.299	3	692,22
Labateca	6.729	44	1.066	4	653,89
San Cayetano	7.975	47	1.047	4	589,34
La Esperanza	12.668	72	1.496	5	568,36
Cucutilla	8.675	47	594	8	541,79
Cáchira	11.462	58	2.454	2	506,02
Tibú	60.119	300	10.235	3	499,01
Villa Caro	5.428	26	1.038	3	479,00
Teorama	18.091	59	133	44	326,13
Convención	20.111	58	4.445	1	288,40
El Carmen	14.374	35	1.406	2	243,50
San Calixto	12.461	29	29	100	232,73
El Tarra	22.448	42	42	100	187,10
Herrán	7.499	13	13	100	173,36
Ragonvalia	6.489	11	11	100	169,52
Arboledas	10.293	13	785	2	126,30
Silos	6.701	7	408	2	104,46
Chitagá	12.687	11	712	2	86,70
Bucarasica	6.770	3	618	0	44,31
Hacarí	10.853	1	38	3	9,21
Total	1.658.835	26.578	584.785	5	1602,21

Fuente: SIVIGILA- 995

3. Otras variables de interés en la morbilidad por IRA, Norte de Santander

Grupos de edad	Atenciones
Menores de 1 año	2.340
1 año	2.053
2-4 años	3.703
5-19 años	5.749
20-39 años	5.204
40-59 años	4.083
60 y más años	3.446
Total	26.578



Fuente: SIVIGILA- 995



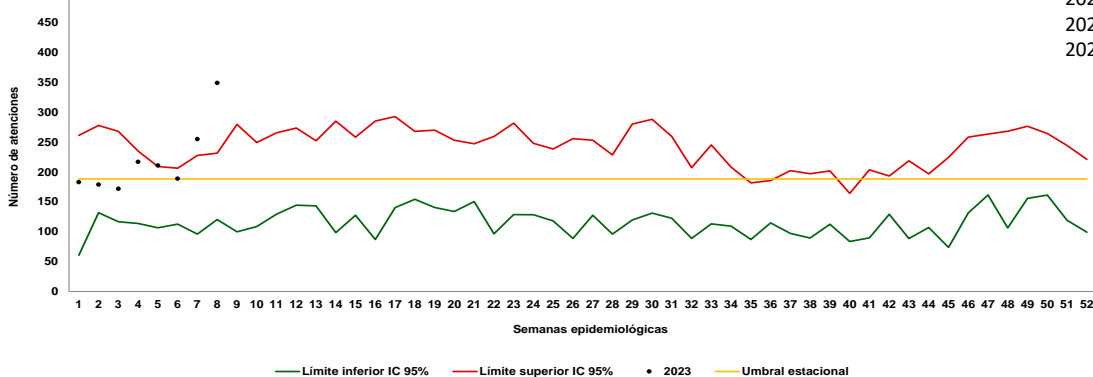


NUMERO CASOS
1.755

Hospitalizaciones en sala general por IRA

4. Comportamiento de hospitalizaciones en sala general por IRA

2021: 9.372
2022: 11.067
2023: 1.755



Fuente: SIVIGILA- 995

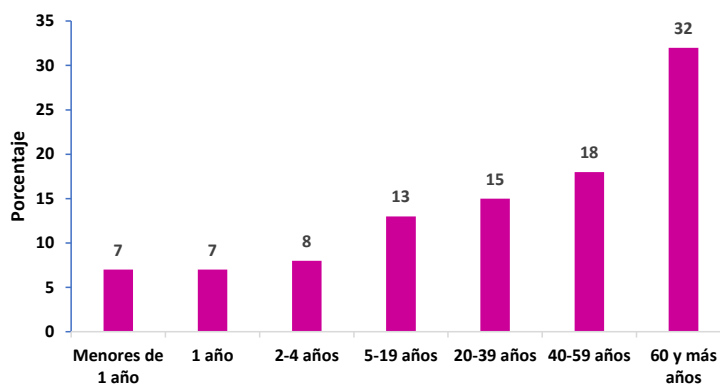
5. Morbilidad IRA hospitalización en sala general y todas las causas de hospitalización por municipio.

Municipio	Población 2023	Casos IRA	Total Toda Causa	(%)	Tasa de incidencia X100mil hab
Ocaña	132.387	275	2.344	12	207,72
San José de Cúcuta	795.608	1.413	11.418	12	177,60
Pamplona	55.182	53	854	6	96,05
Los Patios	99.535	14	95	15	14,07
Total	1.082.712	1.755	14.711	12	162,09

Fuente: SIVIGILA- 995

6. Otras variables de interés en la morbilidad por IRA, Norte de Santander

Grupos de edad	Atenciones
Menores de 1 año	125
1 año	123
2-4 años	146
5-19 años	229
20-39 años	260
40-59 años	310
60 y más años	562
Total	1.755



Fuente: SIVIGILA- 995

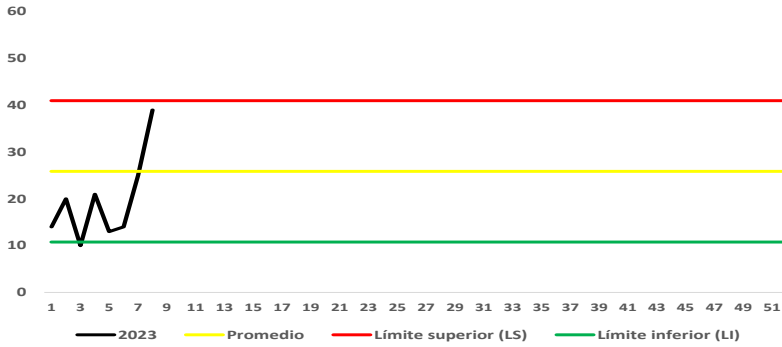


Hospitalizaciones en UCI

NUMERO CASOS
156

7.

Comportamiento Hospitalización en UCI por IRA, Norte de Santander



2021: 1.966
2022: 1.292
2023: 156

Fuente: SIVIGILA- 995

8.

Morbilidad IRA hospitalización en UCI y todas las causas de hospitalización en UCI por municipio

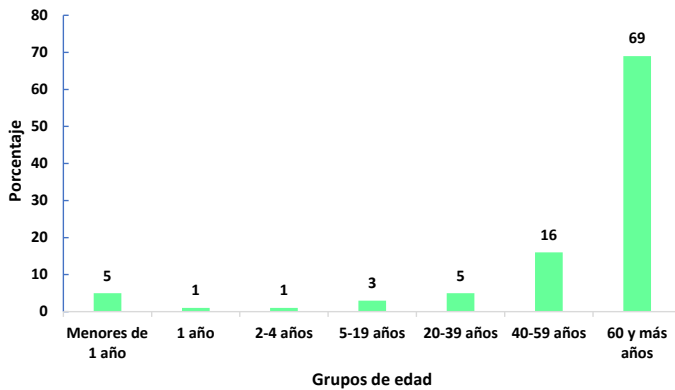
Municipio	Población 2023	Casos IRA	Total Toda Causa	(%)	Tasa de incidencia X100mil hab
Pamplona	55.182	19	114	17	34,43
San José de Cúcuta	795.608	137	1.066	13	17,22
Total	850.790	156	1.180	13	18,34

Fuente: SIVIGILA- 995

9.

Otras variables de interés en la morbilidad por IRA, Norte de Santander

Grupos de edad	Atenciones
Menores de 1 año	7
1 año	1
2-4 años	1
5-19 años	5
20-39 años	9
40-59 años	25
60 y más años	108
Total	156



Fuente: SIVIGILA- 995



Ficha técnica

De acuerdo a la base de datos Sivigila-995, suministrada para el análisis, se realizó depuración de la misma, se excluyeron los registros descartados, con error de digitación (ajuste D), se analizó de la siguiente manera:

En Vigilancia de Morbilidad por IRA, los canales endémicos para consultas externas y urgencia y hospitalizaciones en sala general se realizaron con la metodología de Bortman con los datos de la morbilidad por infección respiratoria aguda mediante el cálculo de la media geométrica de los años 2015 a 2022 y su intervalo de confianza. Se excluyó el año 2020 por ser un año con comportamiento atípico.

Para las hospitalizaciones por IRAG en UCI e intermedio se construyó el gráfico de control mediante el cálculo del promedio, la desviación estándar y el intervalo de confianza de los años anteriores (2019,2021,2022) estableciéndose los límites de control superior e inferior. Se excluyó el año 2020

Para el cálculo de la proporción de consultas externas, urgencias, hospitalizaciones en sala general y UCI por IRA, el numerador: número de atenciones por IRA (según el código CIE 10 diagnósticos de ingreso entre J00 a J06 para las atenciones ambulatorias y entre J10 a J22 para las hospitalizaciones) y el denominador: total de atenciones por todas las causas.

Por grupos de edad se calculó el porcentaje de consultas externas, urgencias, hospitalizaciones en sala general y UCI por infección respiratoria aguda.

