



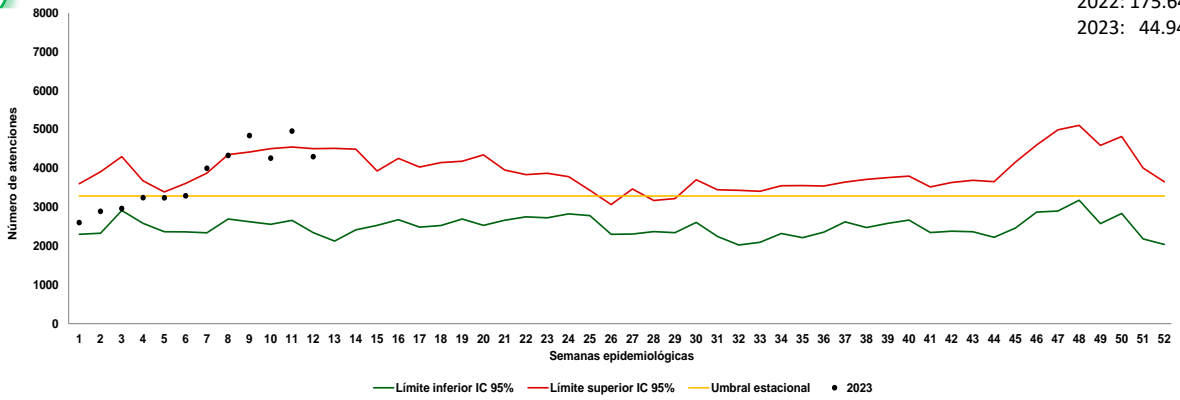
NUMERO CASOS
44.943

Consulta Externa y Urgencias

1.

Comportamiento consulta externa y urgencias por IRA en Norte de Santander

2021: 133.381
2022: 175.649
2023: 44.943



Fuente: SIVIGILA- 995

2.

Morbilidad IRA consultas externas y urgencias y todas las causas consulta y urgencias por municipio

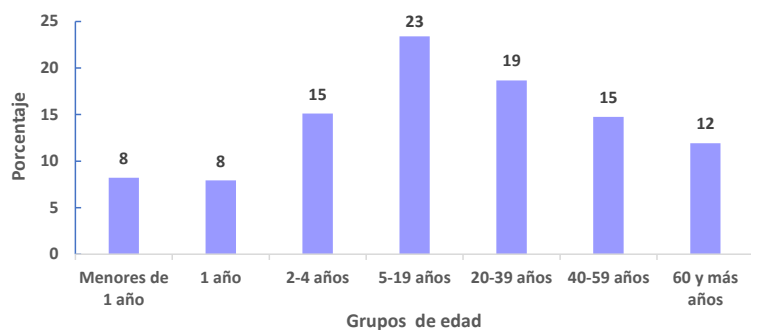
Municipio	Población 2023	Casos IRA	Total Toda Causa	(%)	Tasa de incidencia X100mil hab
Cácota	2.983	128	1.271	10	4290,98
Toledo	16.710	682	4.662	15	4081,39
Chinácota	19.307	782	10.169	8	4050,34
San José de Cúcuta	795.608	29.554	634.899	5	3714,64
Pamplona	55.182	1.914	21.656	9	3468,52
Ocaña	132.387	3.964	78.752	5	2994,25
Sardinata	27.437	793	9.754	8	2890,26
Durania	4.926	132	132	100	2679,66
Santiago	3.754	82	1.655	5	2184,34
Villa del Rosario	113.903	2.279	48.663	5	2000,83
Salazar	10.981	216	3.263	7	1967,03
El Zulia	30.092	531	801	66	1764,59
Puerto Santander	9.483	167	9.568	2	1761,05
Mutiscua	4.638	81	1.695	5	1746,44
Bochalema	9.056	154	2.537	6	1700,53
Lourdes	4.290	66	959	7	1538,46
Ábrego	34.732	525	14.869	4	1511,57
Gramalote	7.876	118	1.651	7	1498,22
La Playa	8.192	119	2.501	5	1452,64
Pamplonita	5.930	86	1.316	7	1450,25
Los Patios	99.535	1.092	36.486	3	1097,10
Labateca	6.729	72	1.769	4	1070,00
Cucutilla	8.675	81	956	8	933,72
San Cayetano	7.975	71	1.659	4	890,28
La Esperanza	12.668	112	2.077	5	884,12
Tibú	60.119	518	15.840	3	861,62
Cáchira	11.462	78	3.412	2	680,51
San Calixto	12.461	82	82	100	658,05
Villa Caro	5.428	30	1.654	2	552,69
Convención	20.111	101	7.424	1	502,21
El Carmen	14.374	70	3.116	2	486,99
Teorama	18.091	82	190	43	453,26
El Tarra	22.448	71	71	100	316,29
Ragonvalia	6.489	19	19	100	292,80
Arboledas	10.293	27	1.935	1	262,31
Herrán	7.499	17	17	100	226,70
Silos	6.701	14	686	2	208,92
Chitagá	12.687	26	1.537	2	204,93
Bucarasica	6.770	3	1.120	0,26	44,31
Hacarí	10.853	4	316	1	36,86
Total	1.658.835	44.943	931.139	5	2709,31

Fuente: SIVIGILA- 995

3.

Otras variables de interés en la morbilidad por IRA, Norte de Santander

Grupos de edad	Atenciones
Menores de 1 año	3.697
1 año	3.562
2-4 años	6.789
5-19 años	10.519
20-39 años	8.393
40-59 años	6.627
60 y más años	5.356
Total	44.943



Fuente: SIVIGILA- 995



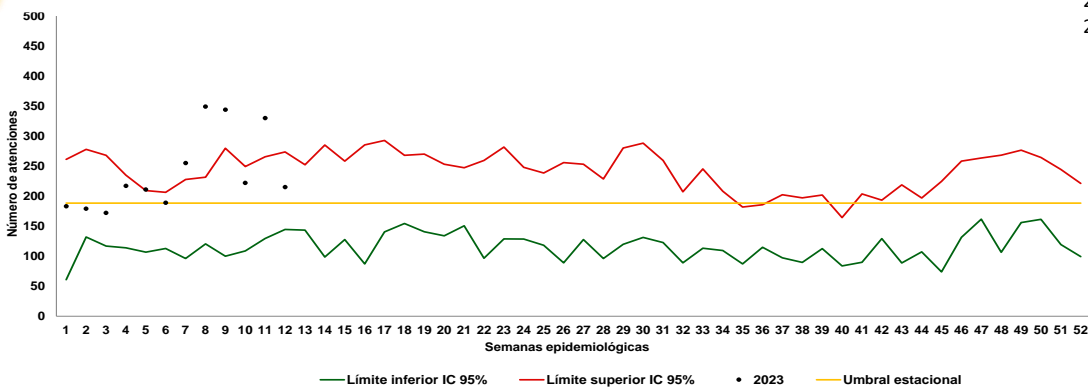


NUMERO CASOS
2.866

Hospitalizaciones en sala general por IRA

4. Comportamiento de hospitalizaciones en sala general por IRA

2021: 9.372
2022: 11.067
2023: 2.866



Fuente: SIVIGILA- 995

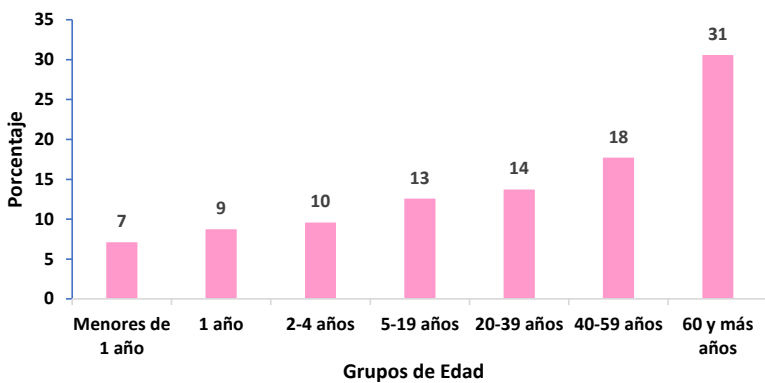
5. Morbilidad IRA hospitalización en sala general y todas las causas de hospitalización por municipio.

Municipio	Población 2023	Casos IRA	Total Toda Causa	(%)	Tasa de incidencia X100mil hab
Ocaña	132.387	431	3.668	12	325,56
San José de Cúcuta	795.608	2.305	19.503	12	289,72
Pamplona	55.182	96	1.321	7	173,97
Los Patios	99.535	34	166	20	34,16
Total	1.082.712	2.866	24.658	12	264,71

Fuente: SIVIGILA- 995

6. Otras variables de interés en la morbilidad por IRA, Norte de Santander

Grupos de edad	Atenciones
Menores de 1 año	204
1 año	250
2-4 años	275
5-19 años	360
20-39 años	393
40-59 años	508
60 y más años	876
Total	2.866



Fuente: SIVIGILA- 995

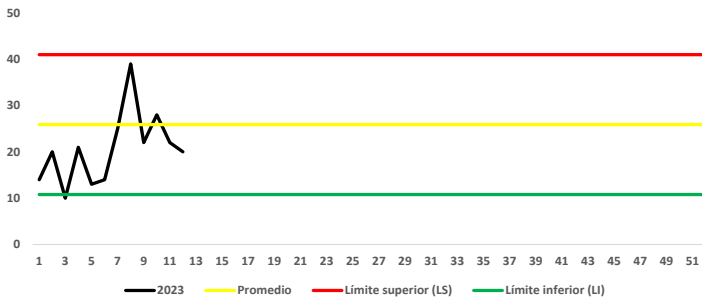




Hospitalizaciones en UCI

NUMERO CASOS
248

7. Comportamiento Hospitalización en UCI por IRA, Norte de Santander



2021: 1.966
2022: 1.292
2023: 248

Fuente: SIVIGILA- 995

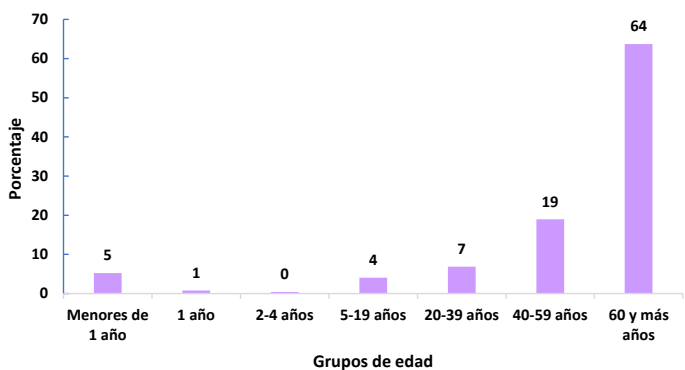
8. Morbilidad IRA hospitalización en UCI y todas las causas de hospitalización en UCI por municipio

Municipio	Población 2023	Casos IRA	Total Toda Causa	(%)	Tasa de incidencia X100 mil hab
Pamplona	55.182	31	172	18	56,18
San José de Cúcuta	795.608	211	1664	13	26,52
Ocaña	132.387	6	34	18	4,53
Total	983.177	248	1870	13	25,22

Fuente: SIVIGILA- 995

9. Otras variables de interés en la morbilidad por IRA, Norte de Santander

Grupos de edad	Atenciones
Menores de 1 año	13
1 año	2
2-4 años	1
5-19 años	10
20-39 años	17
40-59 años	47
60 y más años	158
Total	248



Fuente: SIVIGILA- 995



Ficha técnica

De acuerdo a la base de datos Sivigila-995, suministrada para el análisis, se realizó depuración de la misma, se excluyeron los registros descartados, con error de digitación (ajuste D), se analizó de la siguiente manera:

En Vigilancia de Morbilidad por IRA, los canales endémicos para consultas externas y urgencia y hospitalizaciones en sala general se realizaron con la metodología de Bortman con los datos de la morbilidad por infección respiratoria aguda mediante el cálculo de la media geométrica de los años 2015 a 2022 y su intervalo de confianza. Se excluyo el año 2020 por ser un año con comportamiento atípico.

Para las hospitalizaciones por IRAG en UCI e intermedio se construyó el gráfico de control mediante el cálculo del promedio, la desviación estándar y el intervalo de confianza de los años anteriores (2019,2021,2022) estableciéndose los límites de control superior e inferior. Se excluyo el año 2020

Para el cálculo de la proporción de consultas externas, urgencias, hospitalizaciones en sala general y UCI por IRA, el numerador: número de atenciones por IRA (según el código CIE 10 diagnósticos de ingreso entre J00 a J06 para las atenciones ambulatorias y entre J10 a J22 para las hospitalizaciones) y el denominador: total de atenciones por todas las causas.

Por grupos de edad se calculó el porcentaje de consultas externas, urgencias, hospitalizaciones en sala general y UCI por infección respiratoria aguda.

