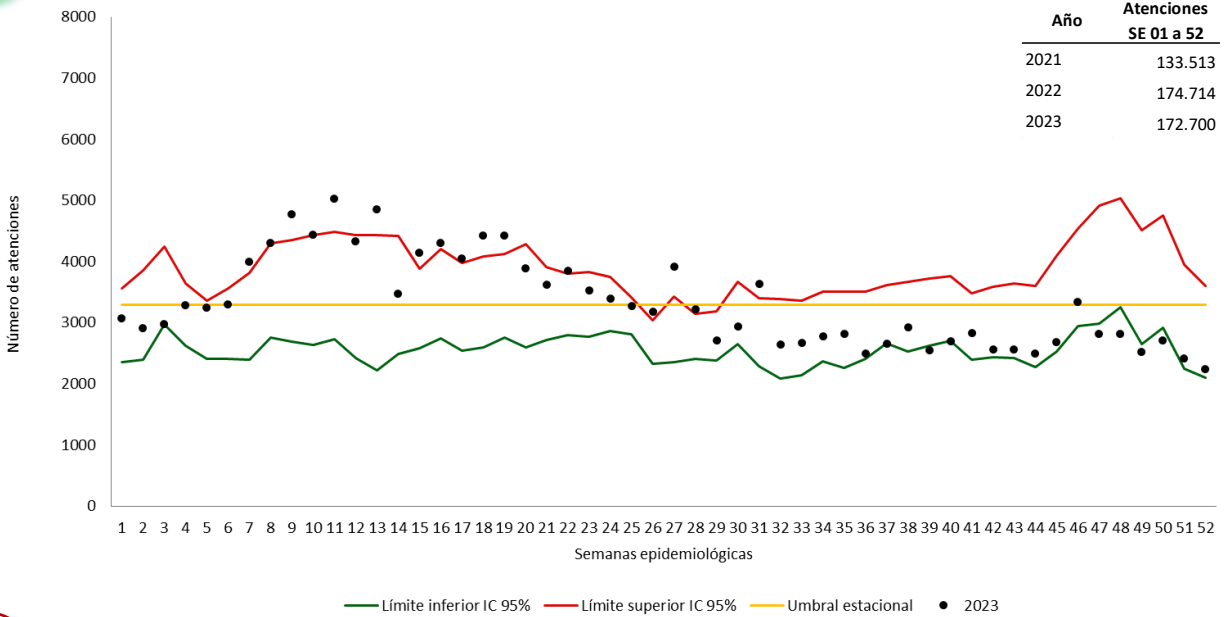


**Consulta Externa y Urgencias por IRA**

**172.700 atenciones**

1.

**Comportamiento de las atenciones por consulta externa y urgencias por IRA**



Fuente: Sivigila- 995

2.

**Indicadores**

Municipio Consultas externas y urgencias por IRA/ Total de consultas externas y urgencias por todas las causas \*100

El Zulia	68,87
Cucutilla	10,41
Pamplona	9,76
Toledo	8,60
Pamplonita	6,93
Lourdes	6,68
Sardinata	6,46
Bochalema	6,39
Mutiscua	6,38
La Playa	6,18
Cacota	6,18
Chinacota	5,71
Ocaña	5,37
Chitaga	5,35
Gramalote	5,17
Salazar	5,16
La Esperanza	5,06
Tibu	4,51
Teorama	4,41
Durania	4,12

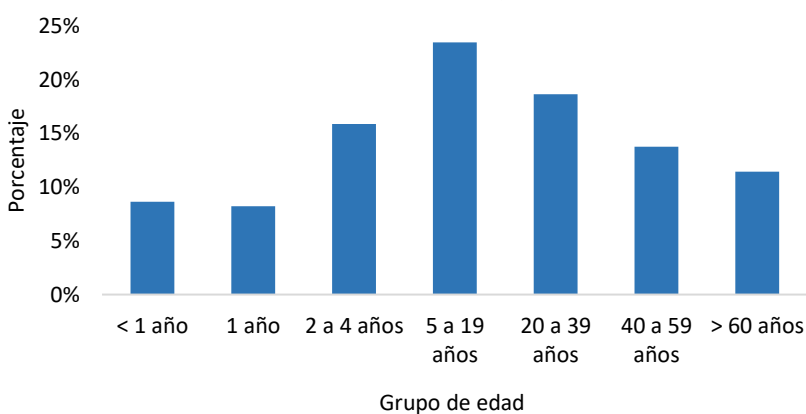
Municipio Consultas externas y urgencias por IRA/ Total de consultas externas y urgencias por todas las causas \*100

San Calixto	3,98
Cucuta	3,96
San Cayetano	3,83
Convencion	3,20
Abrego	3,13
Puerto Santander	3,09
Villa Del Rosario	2,71
Hacari	2,67
Cachira	2,66
Santiago	2,54
Herran	2,09
Silos	1,97
Los Patios	1,95
El Carmen	1,94
Villa Caro	1,81
Labateca	1,76
Ragonvalia	1,28
Arboledas	0,97
El Tarra	0,83
Bucarasica	0,11

Fuente: Sivigila- 995

3.

**Otras variables de interés en la morbilidad por IRA**



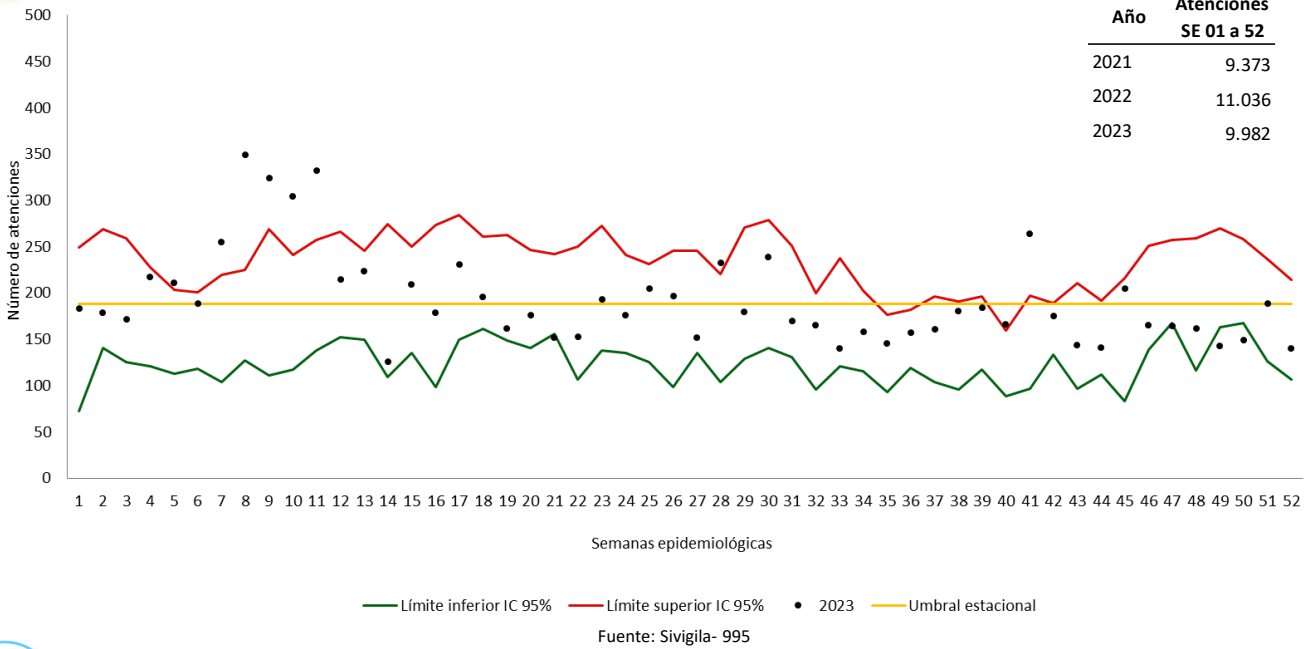
Fuente: Sivigila- 995



**Hospitalizaciones por IRA en sala general**

**9.982 atenciones**

**4. Comportamiento de las atenciones por hospitalizaciones por IRA en sala general**



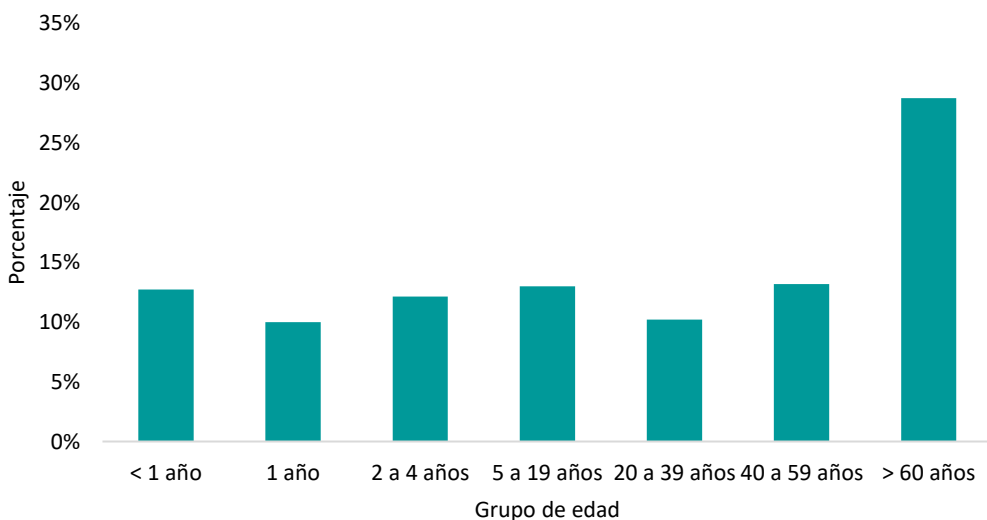
**5. Indicadores**

**Hospitalizaciones por IRAG en sala general/ Total de hospitalizaciones por todas las causas \*100**

Los Patios	21,86
Ocaña	10,80
Pamplona	8,23
Cucuta	7,76

Fuente: Sivigila- 995

**6. Otras variables de interés en la morbilidad por IRA**



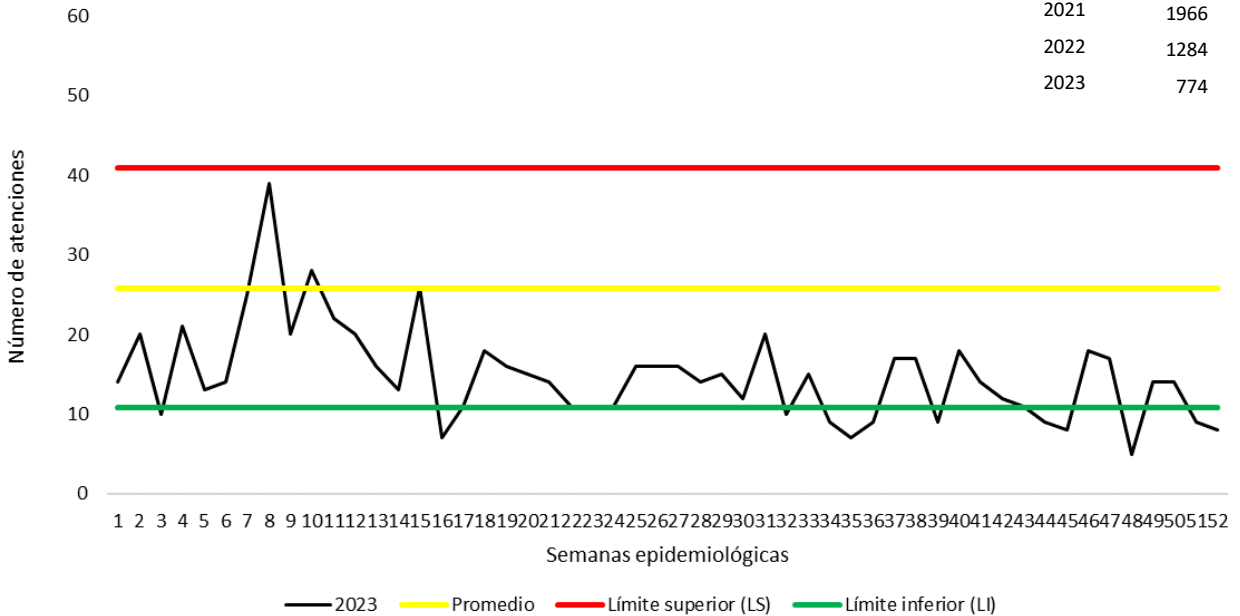
Fuente: Sivigila- 995

**Hospitalizaciones por IRA en UCI**

**774 atenciones**

**7. Comportamiento de las atenciones de hospitalización en UCI por IRA**

Año	Atenciones SE 01 a 52
2021	1966
2022	1284
2023	774



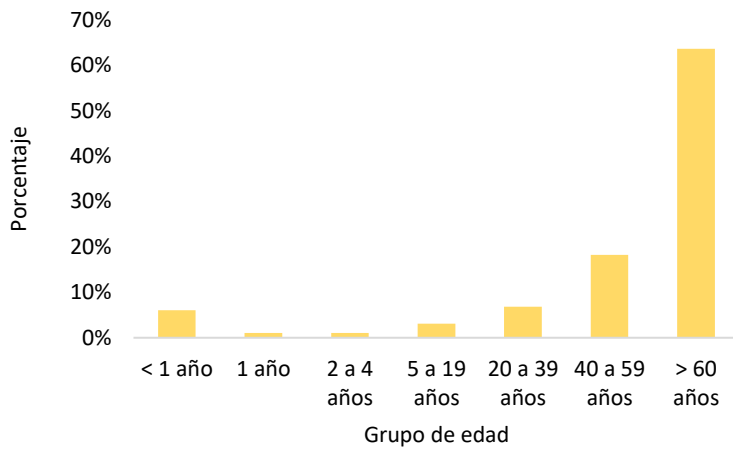
Fuente: Sivigila- 995

**8. Indicadores**

Municipio	Hospitalizaciones por IRAG en UCI/ Total de hospitalizaciones en UCI por todas las causas *100
Pamplona	28,13
Ocaña	24,42
Cucuta	7,91

Fuente: Sivigila- 995

**9. Otras variables de interés en la morbilidad por IRA**



Fuente: Sivigila- 995

**Ficha técnica**

Para validar la información de la morbilidad por IRA se eliminaron los registros con error de digitación y registros duplicados considerándose estos como el registro coincidente para una UPGD notificadora con los mismos valores en semana epidemiológica, código del prestador, código de subíndice y código de municipio. Así mismo se verificaron los valores extremos registrados en el total de las atenciones por IRA o todas las causas en cada uno de los servicios.

Los canales endémicos se realizaron con la metodología de Bortman con los datos de la morbilidad por infección respiratoria aguda mediante el cálculo de la media geométrica de los años 2015 a 2022 y el intervalo de confianza. Se excluyó el año 2020 por ser un año con comportamiento atípico. Para las hospitalizaciones por IRA en UCI se construyó el gráfico de control mediante el cálculo del promedio y la desviación estándar de los años 2019, 2021 y 2022, estableciéndose los límites de control superior e inferior.

De acuerdo con los indicadores para la vigilancia de IRA, se tiene en cuenta la proporción de consultas externas, urgencias, hospitalizaciones en sala general y UCI por IRA, se toma como numerador el número de atenciones por IRA para cada uno de los servicios y el denominador es el total de atenciones por todas las causas para cada servicio.

Con respecto a los grupos de edad se calculó el porcentaje de consultas externas, urgencias, hospitalizaciones en sala general y UCI IRA.

