



NUMERO CASOS

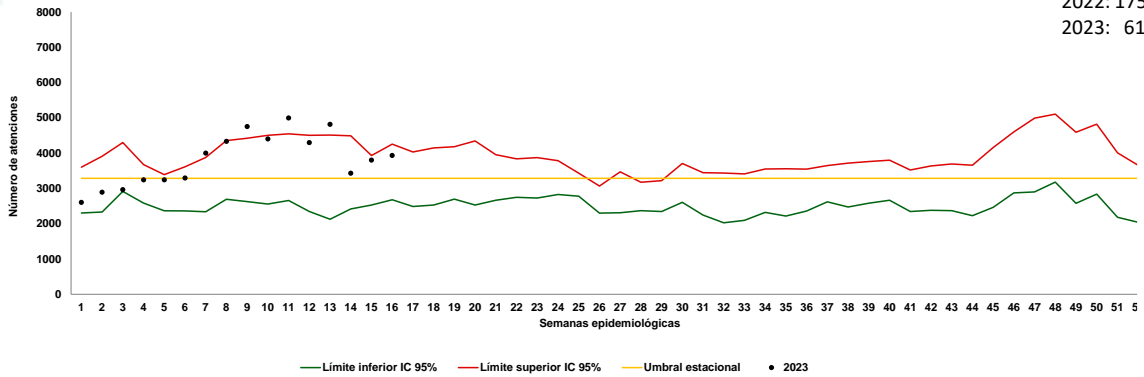
61.016

Consulta Externa y Urgencias

1.

Comportamiento consulta externa y urgencias por IRA en Norte de Santander

2021: 133.381
2022: 175.649
2023: 61.016



Fuente: SIVIGILA- 995

2.

Morbilidad IRA consultas externas y urgencias y todas las causas consulta y urgencias por municipio

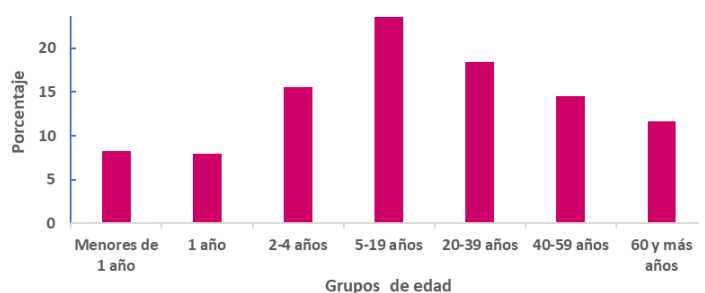
Municipio	Población 2023	Casos IRA	Total Toda causa	(%)	Tasa de incidencia X100mil hab
Chinácota	19.307	1.094	13.185	8	5666,34
Toledo	16.710	926	6.040	15	5541,59
Pamplona	55.182	2.991	29.905	10	5420,25
Cácuta	2.983	148	1.613	9	4961,45
San José de Cúcuta	795.608	39.065	827.046	5	4910,08
Ocaña	132.387	6.008	108.154	6	4538,21
Sardinata	27.437	1.086	13.104	8	3958,16
Durania	4.926	187	187	100	3796,18
Santiago	3.754	105	2.243	5	2797,02
El Zulia	30.092	801	1.132	71	2661,84
Salazar	10.981	288	4.159	7	2622,71
Villa del Rosario	113.903	2.986	67.088	4	2621,53
Bochalema	9.056	236	3.476	7	2606,01
Mutiscua	4.638	105	2.103	5	2263,91
La Playa	8.192	180	3.136	6	2197,27
Puerto Santander	9.483	199	11.536	2	2098,49
Lourdes	4.290	87	1.306	7	2027,97
Ábrego	34.732	691	19.305	4	1989,52
Pamplonita	5.930	115	1.726	7	1939,29
Gramalote	7.876	148	2.155	7	1879,13
Los Patios	99.535	1.515	48.716	3	1522,08
Cucutilla	8.675	127	1.261	10	1463,98
San Cayetano	7.975	115	2.581	4	1442,01
Labateca	6.729	82	2.227	4	1218,61
Tibú	60.119	729	20.668	4	1212,60
La Esperanza	12.668	139	2.768	5	1097,25
Convención	20.111	185	10.131	2	919,89
Cáchira	11.462	104	4.284	2	907,35
San Calixto	12.461	105	105	100	842,63
Villa Caro	5.428	35	2.118	2	644,80
Teorama	18.091	109	248	44	602,51
El Carmen	14.374	84	3.816	2	584,39
El Tarra	22.448	91	91	100	405,38
Chitagá	12.687	46	2.136	2	362,58
Arboledas	10.293	34	2.827	1	330,32
Ragonvalia	6.489	21	21	100	323,62
Silos	6.701	18	874	2	268,62
Herrán	7.499	20	20	100	266,70
Hacarí	10.853	8	468	2	73,71
Bucarasica	6.770	3	1.264	0,24	44,31
Total	1.658.835	61.016	1.225.223	5	3678,24

Fuente: SIVIGILA- 995

3.

Otras variables de interés en la morbilidad por IRA, Norte de Santander

Grupos de edad	Atenciones
Menores de 1 año	5.020
1 año	4.850
2-4 años	9.486
5-19 años	14.409
20-39 años	11.273
40-59 años	8.888
60 y más años	7.090
Total	61.016



Fuente: SIVIGILA- 995



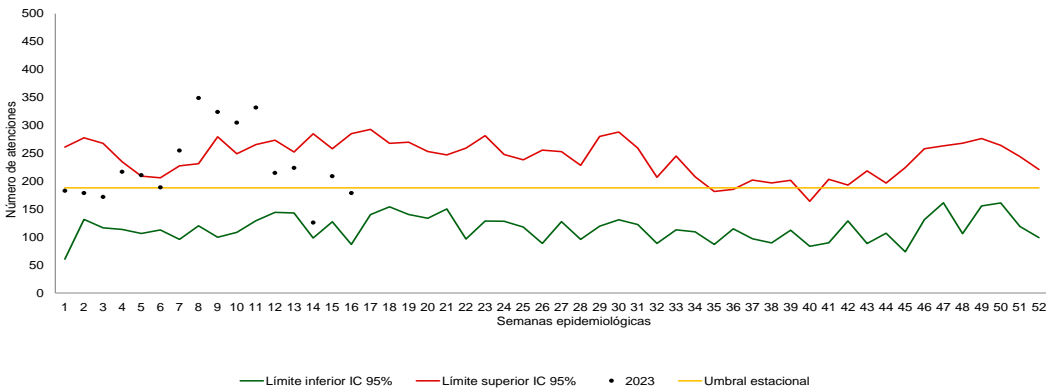


NUMERO CASOS
3.669

Hospitalizaciones en sala general por IRA

4. Comportamiento de hospitalizaciones en sala general por IRA

2021: 9.372
2022: 11.067
2023: 3.669



Fuente: SIVIGILA- 995

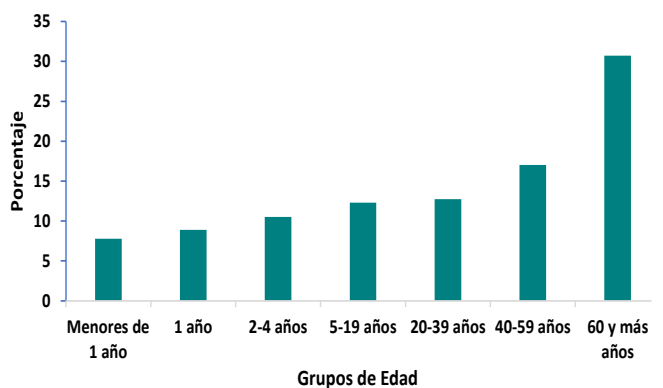
5. Morbilidad IRA hospitalización en sala general y todas las causas de hospitalización por municipio.

Municipio	Población 2023	Casos IRA	Total toda causa	(%)	Tasa de incidencia X100mil hab
Ocaña	132.387	564	5.029	11	426,02
San José de Cúcuta	795.608	2.912	25.584	11	366,01
Pamplona	55.182	134	1.767	8	242,83
Los Patios	99.535	58	227	26	58,27
Villa del Rosario	113.903	1	1	100	0,88
Total	1.196.615	3.669	32.608	11	306,61

Fuente: SIVIGILA- 995

6. Otras variables de interés en la morbilidad por IRA, Norte de Santander

Grupos de edad	Atenciones
Menores de 1 año	286
1 año	326
2-4 años	386
5-19 años	452
20-39 años	467
40-59 años	625
60 y más años	1.127
Total	3.669



Fuente: SIVIGILA- 995



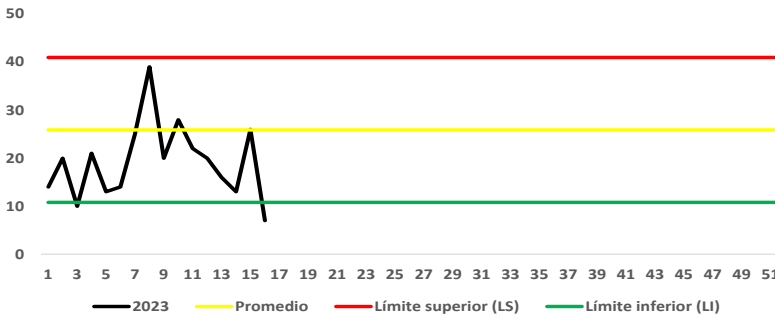


Hospitalizaciones en UCI

NUMERO CASOS
308

7.

Comportamiento Hospitalización en UCI por IRA, Norte de Santander



2021: 1.966
2022: 1.292
2023: 308

Fuente: SIVIGILA- 995

8.

Morbilidad IRA hospitalización en UCI y todas las causas de hospitalización en UCI por municipio

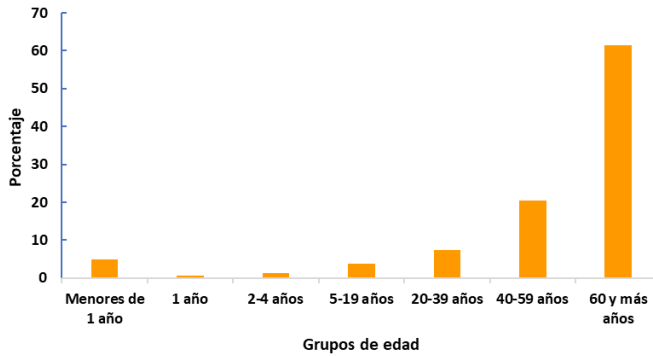
Municipio	Población 2023	Casos IRA	Total toda causa	(%)	Tasa de incidencia X100mil hab
Pamplona	55.182	48	230	21	86,98
San José de Cúcuta	795.608	253	2.078	12	31,80
Ocaña	132.387	7	38	18	5,29
Total	983.177	308	2.346	13	31,33

Fuente: SIVIGILA- 995

9.

Otras variables de interés en la morbilidad por IRA, Norte de Santander

Grupos de edad	Atenciones
Menores de 1 año	15
1 año	2
2-4 años	4
5-19 años	12
20-39 años	23
40-59 años	63
60 y más años	189
Total	308



Fuente: SIVIGILA- 995



Ficha técnica

De acuerdo a la base de datos Sivigila-995, suministrada para el análisis, se realizó depuración de la misma, se excluyeron los registros descartados, con error de digitación (ajuste D), se analizó de la siguiente manera:

En Vigilancia de Morbilidad por IRA, los canales endémicos para consultas externas y urgencia y hospitalizaciones en sala general se realizaron con la metodología de Bortman con los datos de la morbilidad por infección respiratoria aguda mediante el cálculo de la media geométrica de los años 2015 a 2022 y su intervalo de confianza. Se excluyó el año 2020 por ser un año con comportamiento atípico.

Para las hospitalizaciones por IRAG en UCI e intermedio se construyó el gráfico de control mediante el cálculo del promedio, la desviación estándar y el intervalo de confianza de los años anteriores (2019,2021,2022) estableciéndose los límites de control superior e inferior. Se excluyó el año 2020

Para el cálculo de la proporción de consultas externas, urgencias, hospitalizaciones en sala general y UCI por IRA, el numerador: número de atenciones por IRA (según el código CIE 10 diagnósticos de ingreso entre J00 a J06 para las atenciones ambulatorias y entre J10 a J22 para las hospitalizaciones) y el denominador: total de atenciones por todas las causas.

Por grupos de edad se calculó el porcentaje de consultas externas, urgencias, hospitalizaciones en sala general y UCI por infección respiratoria aguda.

