



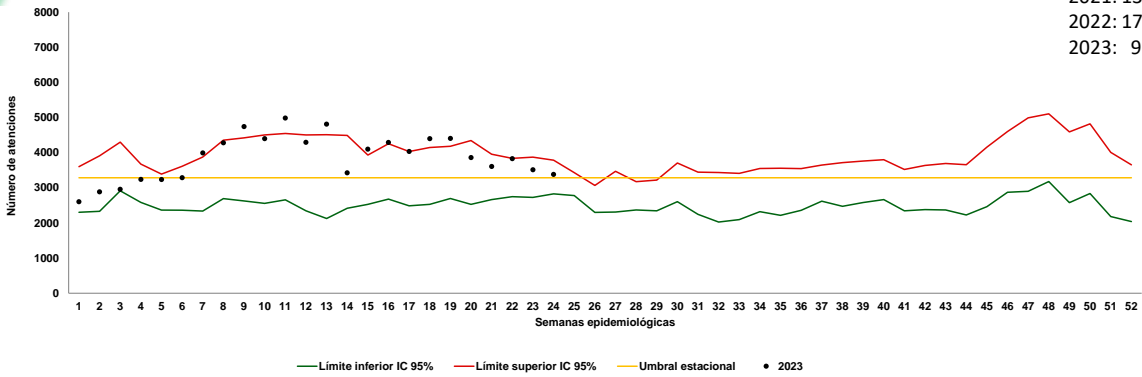
NUMERO CASOS

92.581

Consulta Externa y Urgencias

1. Comportamiento consulta externa y urgencias por IRA en Norte de Santander

2021: 133.381
2022: 175.649
2023: 92.581



Fuente: SIVIGILA- 995

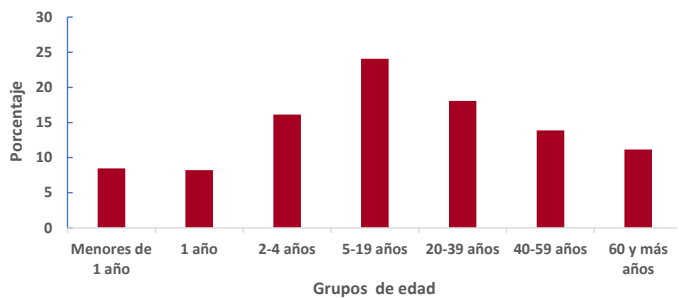
2. Morbilidad IRA consultas externas y urgencias y todas las causas consulta y urgencias por municipio

Municipio	Población 2023	Casos IRA	Total Toda causa	(%)	Tasa de incidencia X100mil hab
Pamplona	55.182	5.670	49.133	12	10275,09
Chinácota	19.307	1.788	24.405	7	9260,89
Toledo	16.710	1.338	8.737	15	8007,18
Ocaña	132.387	9.754	161.429	6	7367,79
San José de Cúcuta	795.608	58.189	1.262.671	5	7313,78
Cácuta	2.983	199	2.435	8	6671,14
Sardinata	27.437	1.538	19.821	8	5605,57
Durania	4.926	255	255	100	5176,61
Bochalema	9.056	402	5.379	7	4439,05
Mutiscua	4.638	191	2.955	6	4118,15
El Zulia	30.092	1.212	1.679	72	4027,65
La Playa	8.192	323	4.844	7	3942,87
Salazar	10.981	407	7.008	6	3706,40
Lourdes	4.290	159	1.995	8	3706,29
Santiago	3.754	135	4.341	3	3596,16
Pamplonita	5.930	210	2.656	8	3541,32
Ábrego	34.732	1.184	29.904	4	3408,96
Puerto Santander	9.483	310	16.524	2	3269,01
Villa del Rosario	113.903	3.672	100.131	4	3223,80
Cucutilla	8.675	262	2.258	12	3020,17
Gramalote	7.876	207	3.117	7	2628,24
San Cayetano	7.975	201	4.597	4	2520,38
Convención	20.111	499	16.287	3	2481,23
Los Patios	99.535	2.002	73.826	3	2011,35
Tibú	60.119	1.167	31.058	4	1941,15
Labateca	6.729	119	3.480	3	1768,46
San Calixto	12.461	207	207	100	1661,18
La Esperanza	12.668	209	4.360	5	1649,83
Cáchira	11.462	164	6.258	3	1430,81
Teorama	18.091	217	357	61	1199,49
El Carmen	14.374	142	6.369	2	987,89
Villa Caro	5.428	49	3.064	2	902,73
Ragonvalía	6.489	32	32	100	493,14
Arboledas	10.293	45	4.965	1	437,19
Chitagá	12.687	54	6.831	1	425,63
Herrán	7.499	27	27	100	360,05
Silos	6.701	23	1.160	2	343,23
Hacarí	10.853	14	474	3	129,00
Bucarasica	6.770	3	1.678	0,2	44,31
El Tarra	22.448	2	132	2	8,91
Total	1.658.835	92.581	1.876.839	5	5581,09

Fuente: SIVIGILA- 995

3. Otras variables de interés en la morbilidad por IRA, Norte de Santander

Grupos de edad	Atenciones
Menores de 1 año	
año	7.836
1 año	7.617
2-4 años	14.942
5-19 años	22.268
20-39 años	16.746
40-59 años	12.853
60 y más años	10.319
Total	92.581



Fuente: SIVIGILA- 995





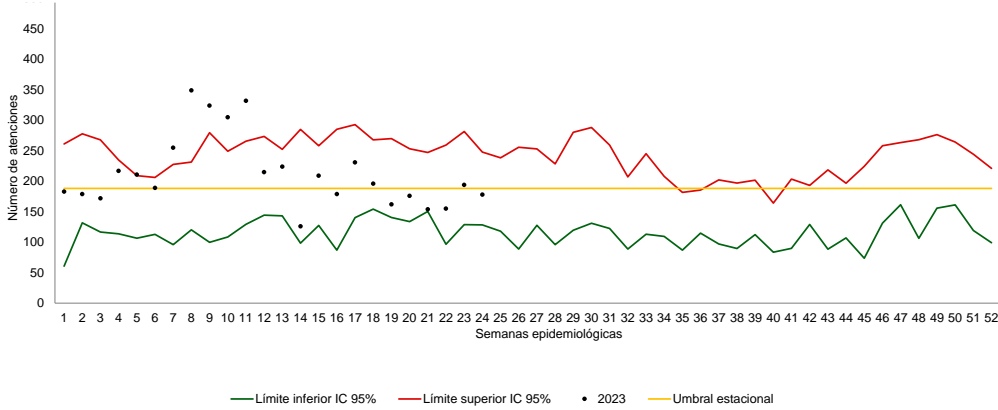
NUMERO CASOS

5.115

Hospitalizaciones en sala general por IRA

4. Comportamiento de hospitalizaciones en sala general por IRA

2021: 9.372
2022: 11.067
2023: 5.115



Fuente: SIVIGILA- 995

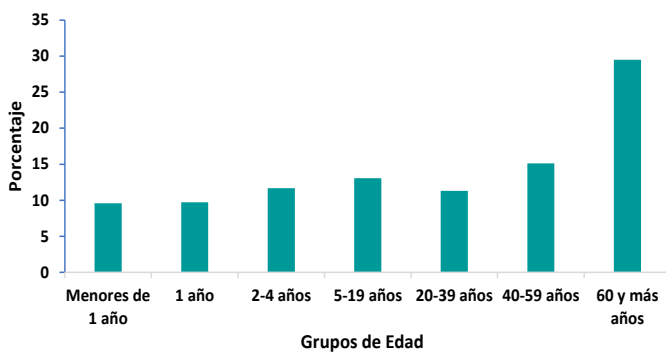
5. Morbilidad IRA hospitalización en sala general y todas las causas de hospitalización por municipio.

Municipio	Población 2023	Casos IRA	Total toda causa	(%)	Tasa de incidencia X100mil hab
Ocaña	132.387	892	7.711	12	673,78
San José de Cúcuta	795.608	3.899	39.168	10	490,07
Pamplona	55.182	238	2.684	9	431,30
Los Patios	99.535	78	327	24	78,36
Villa del Rosario	113.903	8	8	100	7,02
Total	1.196.615	5.115	49.898	10	427,46

Fuente: SIVIGILA- 995

6. Otras variables de interés en la morbilidad por IRA, Norte de Santander

Grupos de edad	Atenciones
Menores de 1 año	491
1 año	498
2-4 años	598
5-19 años	668
20-39 años	578
40-59 años	773
60 y más años	1.509
Total	5.115



Fuente: SIVIGILA- 995

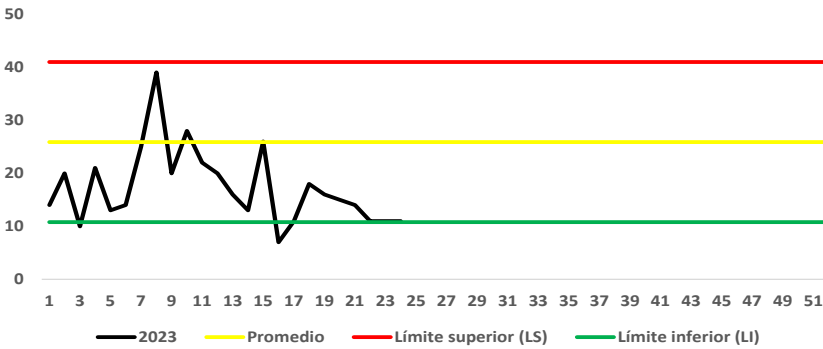




NUMERO CASOS
415

Hospitalizaciones en UCI

7. Comportamiento Hospitalización en UCI por IRA, Norte de Santander



2021: 1.966
2022: 1.292
2023: 415

Fuente: SIVIGILA- 995

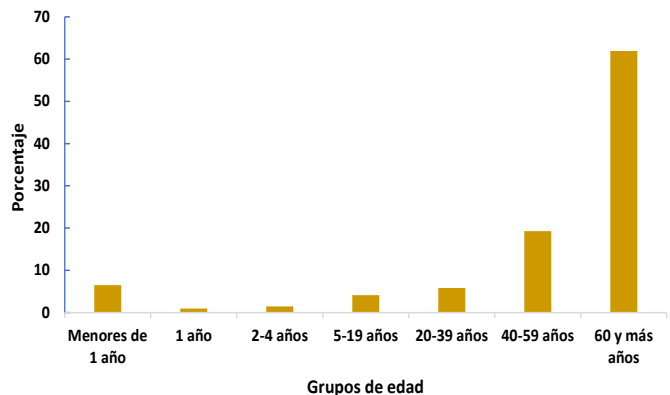
8. Morbilidad IRA hospitalización en UCI y todas las causas de hospitalización en UCI por municipio

Municipio	Población 2023	Casos Total IRA	toda causa	(%)	Tasa de incidencia X100mil hab
Pamplona	55.182	94	341	28	170,35
San José de Cúcuta	795.608	305	3.061	10	38,34
Ocaña	132.387	16	86	19	12,09
Total	983.177	415	3.488	12	42,21

Fuente: SIVIGILA- 995

9. Otras variables de interés en la morbilidad por IRA, Norte de Santander

Grupos de edad	Atenciones
Menores de 1 año	27
1 año	4
2-4 años	6
5-19 años	17
20-39 años	24
40-59 años	80
60 y más años	257
Total	415



Fuente: SIVIGILA- 995



Ficha técnica

De acuerdo a la base de datos Sivigila-995, suministrada para el análisis, se realizó depuración de la misma, se excluyeron los registros descartados, con error de digitación (ajuste D), se analizó de la siguiente manera:

En Vigilancia de Morbilidad por IRA, los canales endémicos para consultas externas y urgencia y hospitalizaciones en sala general se realizaron con la metodología de Bortman con los datos de la morbilidad por infección respiratoria aguda mediante el cálculo de la media geométrica de los años 2015 a 2022 y su intervalo de confianza. Se excluyo el año 2020 por ser un año con comportamiento atípico.

Para las hospitalizaciones por IRAG en UCI e intermedio se construyó el gráfico de control mediante el cálculo del promedio, la desviación estándar y el intervalo de confianza de los años anteriores (2019,2021,2022) estableciéndose los límites de control superior e inferior. Se excluyo el año 2020

Para el cálculo de la proporción de consultas externas, urgencias, hospitalizaciones en sala general y UCI por IRA, el numerador: número de atenciones por IRA (según el código CIE 10 diagnósticos de ingreso entre J00 a J06 para las atenciones ambulatorias y entre J10 a J22 para las hospitalizaciones) y el denominador: total de atenciones por todas las causas.

Por grupos de edad se calculó el porcentaje de consultas externas, urgencias, hospitalizaciones en sala general y UCI por infección respiratoria aguda.