



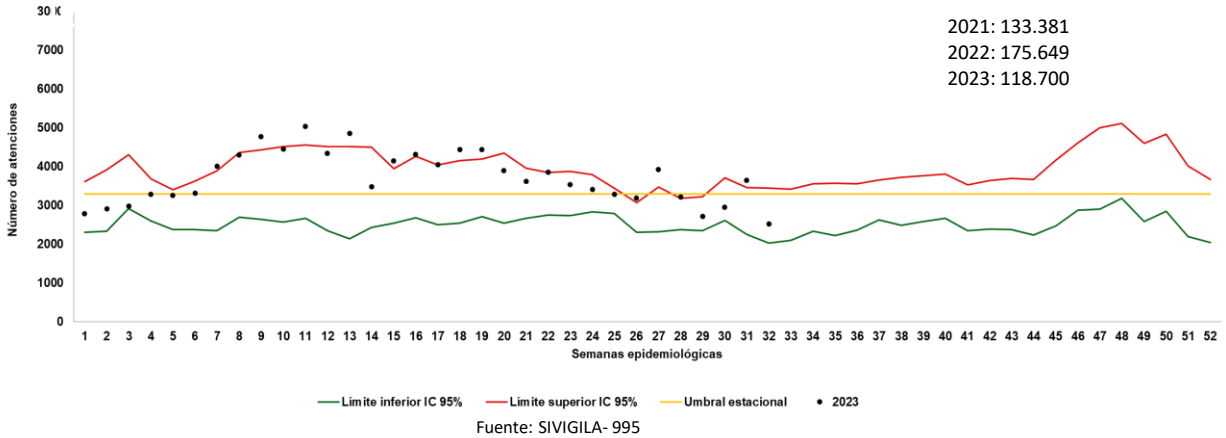
NUMERO CASOS

118.700

Consulta Externa y Urgencias

1.

Comportamiento consulta externa y urgencias por IRA en Norte de Santander



2.

Morbilidad IRA consultas externas y urgencias y todas las causas consulta y urgencias por municipio

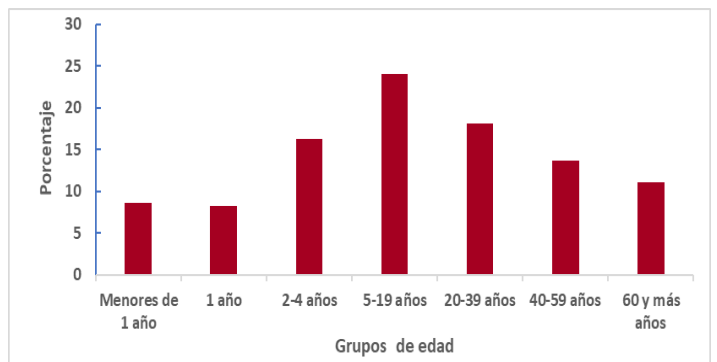
Municipio	Población 2023	Casos IRA	Total Toda causa	(%)	Tasa de incidencia X100mil hab
Pamplona	55.182	7.218	67.331	11	13080,35
Chinácota	19.307	2.285	32.879	7	11835,09
Toledo	16.710	1.675	15.454	11	10023,94
San José de Cúcuta	795.608	74.836	1.685.415	4	9406,14
Ocaña	132.387	12.377	212.171	6	9349,11
Cácuta	2.983	236	3.185	7	7911,50
Sardinata	27.437	1.960	26.769	7	7143,64
Durania	4.926	318	5.611	6	6455,54
Bochalema	9.056	553	7.639	7	6106,45
Puerto Santander	9.483	486	20.510	2	5124,96
La Playa	8.192	416	6.134	7	5078,13
Mutiscua	4.638	230	3.719	6	4959,03
El Zulia	30.092	1.442	2.028	71	4791,97
Lourdes	4.290	201	2.715	7	4685,31
Ábrego	34.732	1.506	42.400	4	4336,06
Pamplonita	5.930	255	3.424	7	4300,17
Santiago	3.754	158	6.041	3	4208,84
Salazar	10.981	459	8.621	5	4179,95
Cucutilla	8.675	340	2.983	11	3919,31
Villa del Rosario	113.903	4.305	136.848	3	3779,53
Chitagá	12.687	422	9.120	5	3326,24
San Cayetano	7.975	253	6.211	4	3172,41
Gramalote	7.876	244	3.929	6	3098,02
Convención	20.111	620	22.017	3	3082,89
Tibú	60.119	1.836	41.103	4	3053,94
San Calixto	12.461	306	6.280	5	2455,66
Los Patios	99.535	2.347	99.432	2	2357,96
Labateca	6.729	147	5.418	3	2184,57
La Esperanza	12.668	276	5.850	5	2178,72
Cáchira	11.462	214	8.196	3	1867,04
Ragonvalia	6.489	103	6.614	2	1587,30
Teorama	18.091	249	5.015	5	1376,37
El Carmen	14.374	191	8.436	2	1328,79
Villa Caro	5.428	65	3.991	2	1197,49
Arboledas	10.293	57	6.329	1	553,77
Silos	6.701	29	1.573	2	432,77
Herrán	7.499	27	27	100	360,05
Hacarí	10.853	26	744	3	239,57
El Tarra	22.448	29	3.277	1	129,19
Bucarasica	6.770	3	2.270	0,1	44,31
Total	1.658.835	118.700	2.537.709	5	7155,62

Fuente: SIVIGILA- 995

3.

Otras variables de interés en la morbilidad por IRA, Norte de Santander

Grupos de edad	Atenciones
Menores de 1 año	10212
1 año	9834
2-4 años	19288
5-19 años	28544
20-39 años	21518
40-59 años	16224
60 y más años	13080
Total	118.700



Fuente: SIVIGILA- 995





NUMERO CASOS

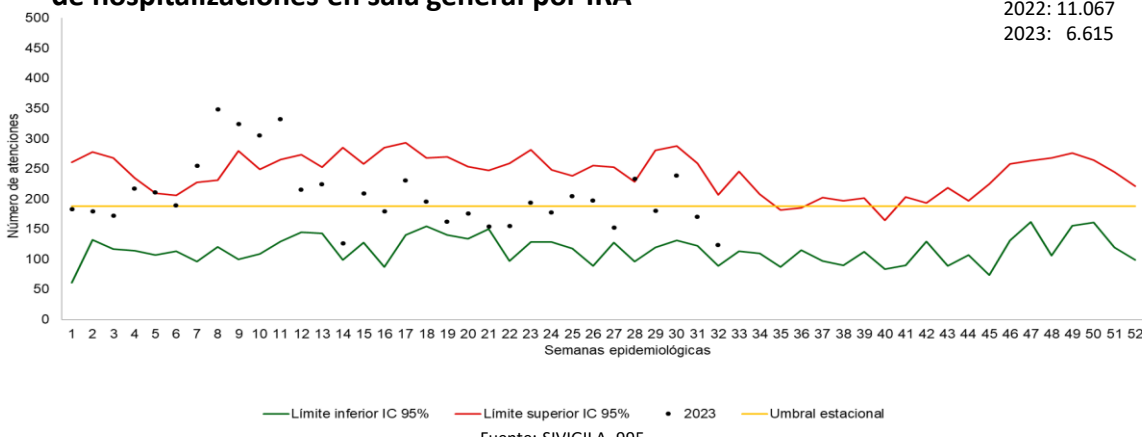
6.615

Hospitalizaciones en sala general por IRA

4.

Comportamiento de hospitalizaciones en sala general por IRA

2021: 9.372
2022: 11.067
2023: 6.615



5.

Morbilidad IRA hospitalización en sala general y todas las causas de hospitalización por municipio.

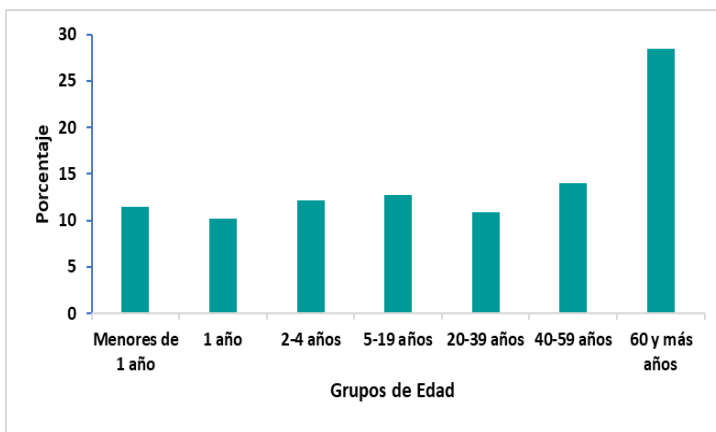
Municipio	Población 2023	Casos IRA	Total toda causa (%)	Tasa de incidencia X100mil hab	
Ocaña	132.387	1.235	10.989	11	932,87
San José de Cúcuta	795.608	4.963	53.839	9	623,80
Pamplona	55.182	311	3.867	8	563,59
Los Patios	99.535	98	435	23	98,46
Villa del Rosario	113.903	8	8	100	7,02
Total	1.196.615	6.615	69.138	10	552,81

Fuente: SIVIGILA- 995

6.

Otras variables de interés en la morbilidad por IRA, Norte de Santander

Grupos de edad	Atenciones
Menores de 1 año	760
1 año	676
2-4 años	801
5-19 años	843
20-39 años	723
40-59 años	928
60 y más años	1884
Total	6.615



Fuente: SIVIGILA- 995

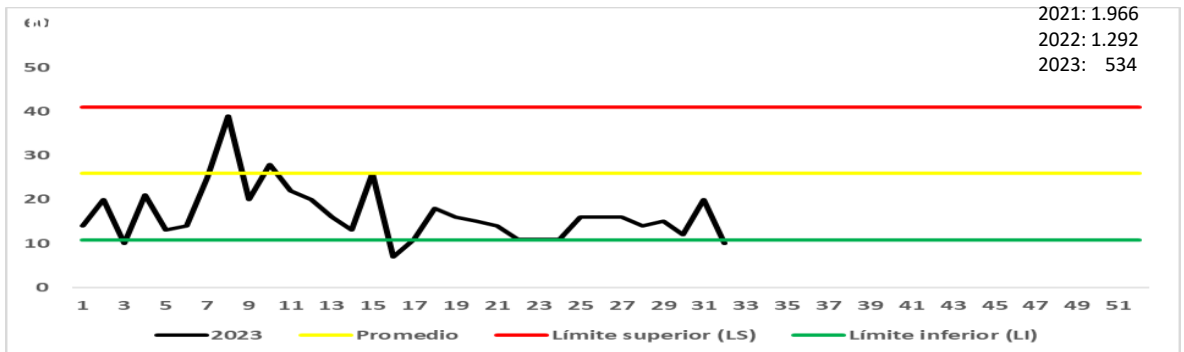




NUMERO CASOS
534

Hospitalizaciones en UCI

7. Comportamiento Hospitalización en UCI por IRA, Norte de Santander



Fuente: SIVIGILA- 995

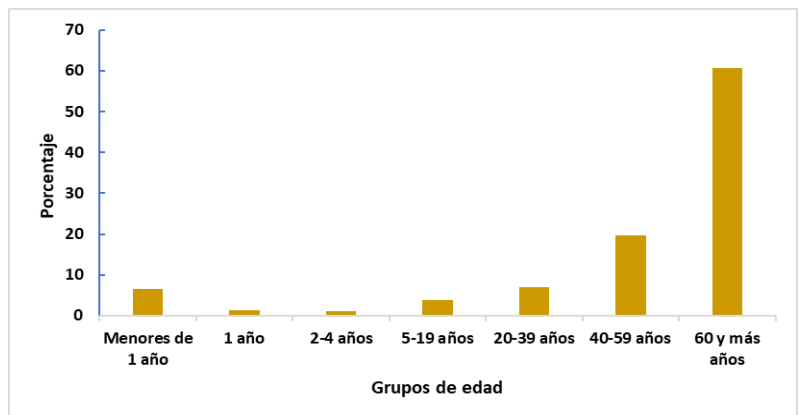
8. Morbilidad IRA hospitalización en UCI y todas las causas de hospitalización en UCI por municipio

Municipio	Población 2023	Casos Total IRA	toda causa	(%)	Tasa de incidencia X100mil hab
Pamplona	55.182	120	441	27	217,46
San José de Cúcuta	795.608	386	4.051	10	48,52
Ocaña	132.387	28	125	22	21,15
Total	983.177	534	4.617	12	54,31

Fuente: SIVIGILA- 995

9. Otras variables de interés en la morbilidad por IRA, Norte de Santander

Grupos de edad	Atenciones
Menores de 1 año	35
1 año	7
2-4 años	6
5-19 años	20
20-39 años	37
40-59 años	105
60 y más años	324
Total	534



Fuente: SIVIGILA- 995



Ficha técnica

De acuerdo a la base de datos Sivigila-995, suministrada para el análisis, se realizó depuración de la misma, se excluyeron los registros descartados, con error de digitación (ajuste D), se analizó de la siguiente manera:

En Vigilancia de Morbilidad por IRA, los canales endémicos para consultas externas y urgencia y hospitalizaciones en sala general se realizaron con la metodología de Bortman con los datos de la morbilidad por infección respiratoria aguda mediante el cálculo de la media geométrica de los años 2015 a 2022 y su intervalo de confianza. Se excluyó el año 2020 por ser un año con comportamiento atípico.

Para las hospitalizaciones por IRAG en UCI e intermedio se construyó el gráfico de control mediante el cálculo del promedio, la desviación estándar y el intervalo de confianza de los años anteriores (2019,2021,2022) estableciéndose los límites de control superior e inferior. Se excluyó el año 2020

Para el cálculo de la proporción de consultas externas, urgencias, hospitalizaciones en sala general y UCI por IRA, el numerador: número de atenciones por IRA (según el código CIE 10 diagnósticos de ingreso entre J00 a J06 para las atenciones ambulatorias y entre J10 a J22 para las hospitalizaciones) y el denominador: total de atenciones por todas las causas.

Por grupos de edad se calculó el porcentaje de consultas externas, urgencias, hospitalizaciones en sala general y UCI por infección respiratoria aguda.