

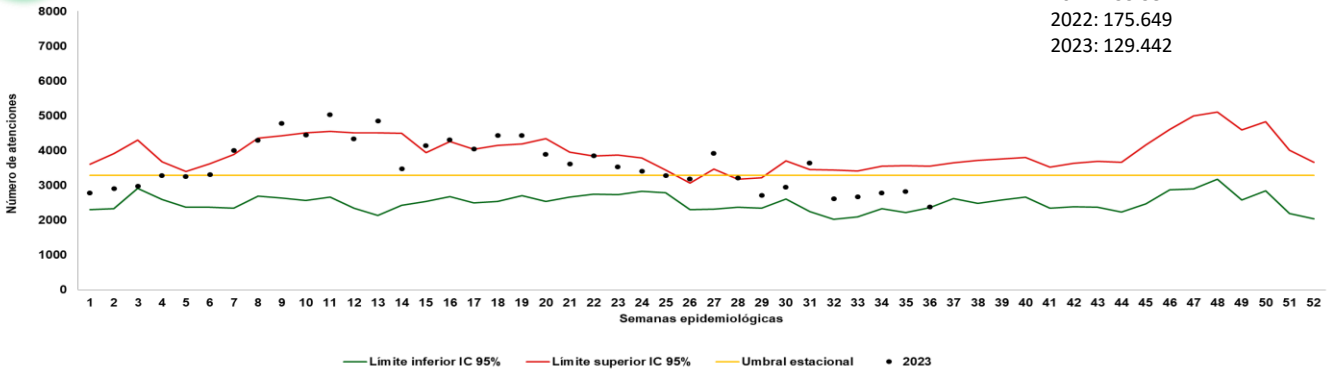


NUMERO CASOS

129.442

Consulta Externa y Urgencias

1. Comportamiento consulta externa y urgencias por IRA en Norte de Santander



Fuente: SIVIGILA- 995

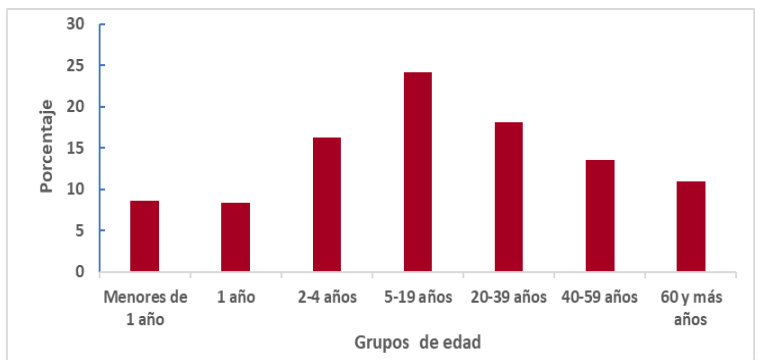
2. Morbilidad IRA consultas externas y urgencias y todas las causas consulta y urgencias por municipio

Municipio	Población 2023	Casos IRA	Total Toda causa	(%)	Tasa de incidencia X100mil hab
Pamplona	55.182	8.015	77.890	10%	14524,66
Chinácota	19.307	2.435	36.973	7%	12612,01
Toledo	16.710	1.819	17.853	10%	10885,70
Ocaña	132.387	13.537	235.487	6%	10225,32
San José de Cúcuta	795.608	81.331	1.904.295	4%	10222,50
Cácuta	2.983	262	3.632	7%	8783,10
Sardinata	27.437	2.173	30.743	7%	7919,96
Durania	4.926	361	6.919	5%	7328,46
Bochalema	9.056	617	8.791	7%	6813,16
Puerto Santander	9.483	546	22.727	2%	5757,67
La Playa	8.192	466	6.970	7%	5688,48
Mutiscua	4.638	255	4.049	6%	5498,06
Lourdes	4.290	220	3.114	7%	5128,21
El Zulia	30.092	1.518	2.155	70%	5044,53
Pamplonita	5.930	294	3.793	8%	4957,84
Salazar	10.981	532	9.741	5%	4844,73
Ábrego	34.732	1.677	49.907	3%	4828,40
Cucutilla	8.675	402	3.543	11%	4634,01
Santiago	3.754	171	6.548	3%	4555,14
Villa del Rosario	113.903	4.605	156.046	3%	4042,91
Chitagá	12.687	487	10.095	5%	3838,57
San Cayetano	7.975	281	7.206	4%	3523,51
Convención	20.111	693	25.739	3%	3445,88
Tibú	60.119	2.009	46.248	4%	3341,71
Gramalote	7.876	258	4.458	6%	3275,77
San Calixto	12.461	329	7.114	5%	2640,24
Los Patios	99.535	2.495	112.153	2%	2506,66
La Esperanza	12.668	306	6.410	5%	2415,54
Labateca	6.729	153	6.405	2%	2273,74
Cáchira	11.462	240	9.178	3%	2093,88
El Carmen	14.374	265	11.031	2%	1843,61
Ragonvalia	6.489	112	7.529	1%	1726,00
Villa Caro	5.428	85	4.733	2%	1565,95
Teorama	18.091	271	5.757	5%	1497,98
Arboledas	10.293	66	7.273	1%	641,21
Silos	6.701	34	1.925	2%	507,39
Hacarí	10.853	41	1.122	4%	377,78
Herrán	7.499	28	28	100%	373,38
El Tarra	22.448	50	5.703	1%	222,74
Bucarasica	6.770	3	2.420	0%	44,31
Total	1.658.835	129.442	2.873.703	5%	7803,19

Fuente: SIVIGILA- 995

3. Otras variables de interés en la morbilidad por IRA, Norte de Santander

Grupos de edad	Atenciones
Menores de 1 año	11186
1 año	10752
2-4 años	21090
5-19 años	31187
20-39 años	23414
40-59 años	17572
60 y más años	14241
Total	129.442



Fuente: SIVIGILA- 995





NUMERO CASOS

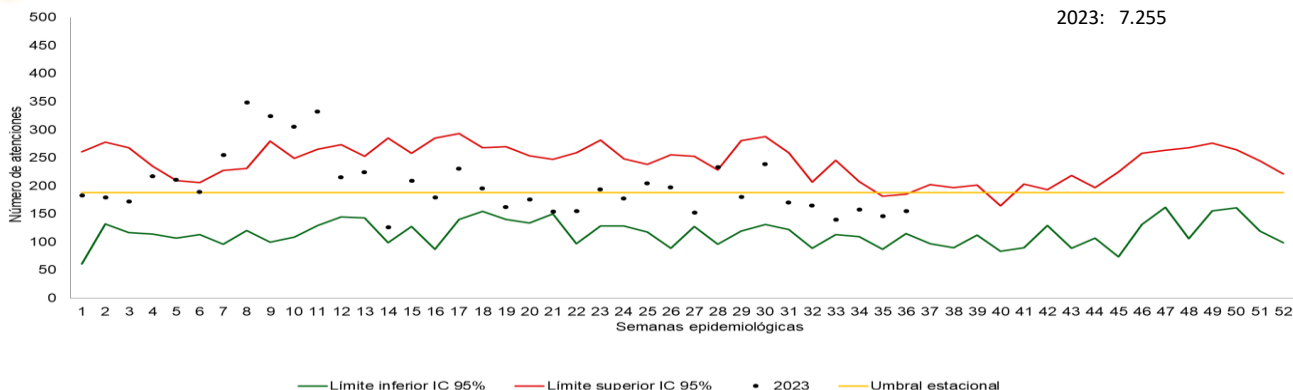
7.255

Hospitalizaciones en sala general por IRA

4.

Comportamiento de hospitalizaciones en sala general por IRA de hospitalizaciones en sala general por IRA

2021: 9.372
2022: 11.067
2023: 7.255



Fuente: SIVIGILA-995

5.

Morbilidad IRA hospitalización en sala general y todas las causas de hospitalización por municipio.

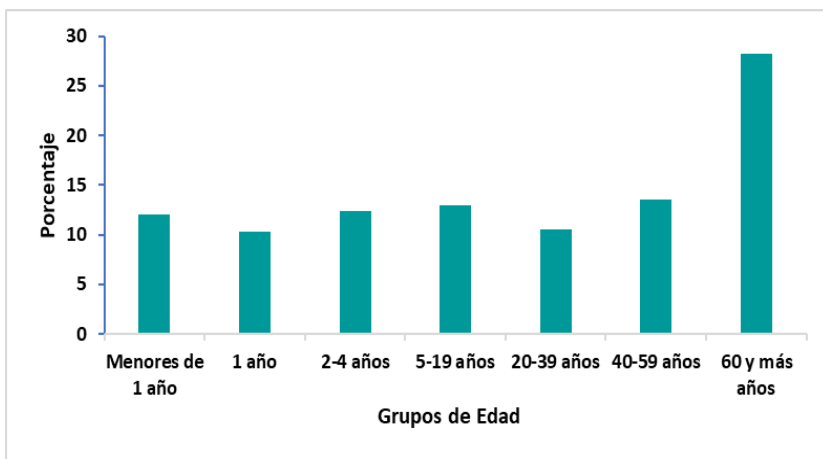
Municipio	Población 2023	Casos IRA	Total toda causa	(%)	Tasa de incidencia X100mil hab
Ocaña	132.387	1.415	12.405	11%	1068,84
San José de Cúcuta	795.608	5.385	61.983	9%	676,84
Pamplona	55.182	342	4.292	8%	619,77
Los Patios	99.535	105	483	22%	105,49
Villa del Rosario	113.903	8	8	100%	7,02
Total	1.196.615	7.255	79.171	9%	606,29

Fuente: SIVIGILA-995

6.

Otras variables de interés en la morbilidad por IRA, Norte de Santander

Grupos de edad	Atenciones
Menores de 1 año	874
1 año	746
2-4 años	897
5-19 años	939
20-39 años	767
40-59 años	985
60 y más años	2047
Total	7.255



Fuente: SIVIGILA-995

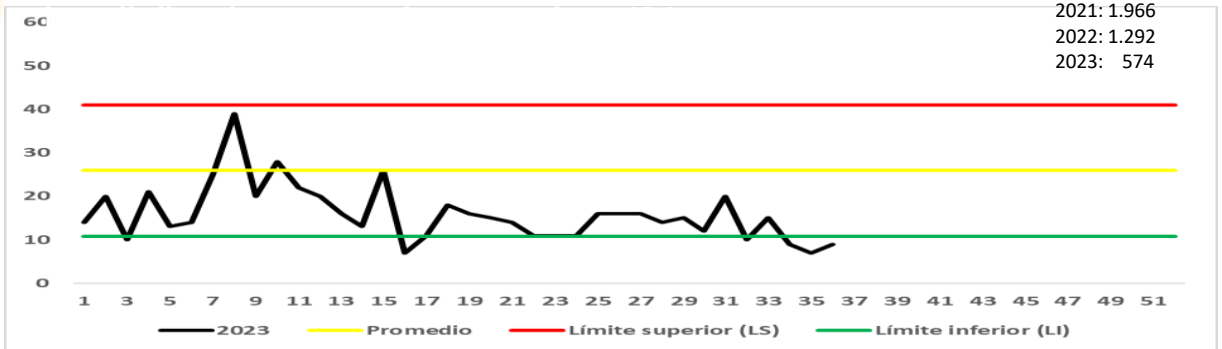




NUMERO CASOS
574

Hospitalizaciones en UCI

7. Comportamiento Hospitalización en UCI por IRA, Norte de Santander



Fuente: SIVIGILA- 995

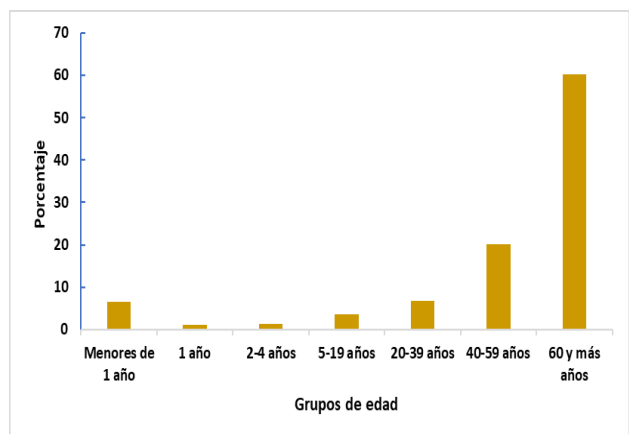
8. Morbilidad IRA hospitalización en UCI y todas las causas de hospitalización en UCI por municipio

Municipio	Población 2023	Casos Total IRA	toda causa (%)	Tasa de incidencia X100mil hab	
Pamplona	55.182	132	485	27%	239,21
San José de Cúcuta	795.608	408	4.578	9%	51,28
Ocaña	132.387	34	149	23%	25,68
Total	983.177	574	5.212	11%	58,38

Fuente: SIVIGILA- 995

9. Otras variables de interés en la morbilidad por IRA, Norte de Santander

Grupos de edad	Atenciones
Menores de 1 año	38
1 año	7
2-4 años	8
5-19 años	21
20-39 años	39
40-59 años	115
60 y más años	346
Total	574



Fuente: SIVIGILA- 995

Ficha técnica

De acuerdo a la base de datos Sivigila-995, suministrada para el análisis, se realizó depuración de la misma, se excluyeron los registros descartados, con error de digitación (ajuste D), se analizó de la siguiente manera:

En Vigilancia de Morbilidad por IRA, los canales endémicos para consultas externas y urgencia y hospitalizaciones en sala general se realizaron con la metodología de Bortman con los datos de la morbilidad por infección respiratoria aguda mediante el cálculo de la media geométrica de los años 2015 a 2022 y su intervalo de confianza. Se excluyo el año 2020 por ser un año con comportamiento atípico.

Para las hospitalizaciones por IRAG en UCI e intermedio se construyó el gráfico de control mediante el cálculo del promedio, la desviación estándar y el intervalo de confianza de los años anteriores (2019,2021,2022) estableciéndose los límites de control superior e inferior. Se excluyo el año 2020

Para el cálculo de la proporción de consultas externas, urgencias, hospitalizaciones en sala general y UCI por IRA, el numerador: número de atenciones por IRA (según el código CIE 10 diagnósticos de ingreso entre J00 a J06 para las atenciones ambulatorias y entre J10 a J22 para las hospitalizaciones) y el denominador: total de atenciones por todas las causas.

Por grupos de edad se calculó el porcentaje de consultas externas, urgencias, hospitalizaciones en sala general y UCI por infección respiratoria aguda.

